

Hale el hilo por bloques pequeños de cera. La cera endurece y hace más liso el hilo. Esto es ventajoso para la costura de cueros y telas gruesas.

Tratamiento para cascos de animales

Mezcle partes iguales de cera derretida y miel para hacer un buen remedio casero para los cascos de animales lastimados. Limpie y seque el casco antes de untar el tratamiento.

Barniz de Cera para Muebles y Maderas

200 gms cera de abeja

100 gms turpentina

50 gms aceite de naranja, limón, o coco

Raye la cera. Añada lentamente la turpentina para suavizar la cera. Añada el aceite y mezclelo. Guarde en una lata con una tapa apretada, o en un frasco.

Barniz de Cera para Pisos

60 gms de potasa

60 gms de agua

120 gms de cera

270 gms de agua

Caliente 270 gms de agua al punto de hervir y lentamente añada la cera. Mezcle el potasa con 60 gms de agua y mezcle ésto con la cera y el agua. Calíentelo hasta que forme un liquido blanco.

Tratamiento Impermeable Para Cuero

750 gms de cera

45 gms de betún

60 gms de aceite de maní (cacahuete)

40 gms de sulfato de hierro

15 gms de esencia de tomillo

Raye y derrita la cera. Deje enfriar hasta que esté "semi-suave". Añada los

otros ingredientes y mezcla. Guarde en un frasco cerrado.

Unguento para Quemadas

- 18 gms de cera
- 40 gms de parafina
- 10 gms de áloe pulverizado
- 30 gms de agua
- 1 gramo de borax (se compra en farmacias)

Raye y derrita juntos la parafina y la cera. Quite del fuego y añada el resto de los ingredientes. Guarde en frasco.

Crema Facial de Cera de Abejas

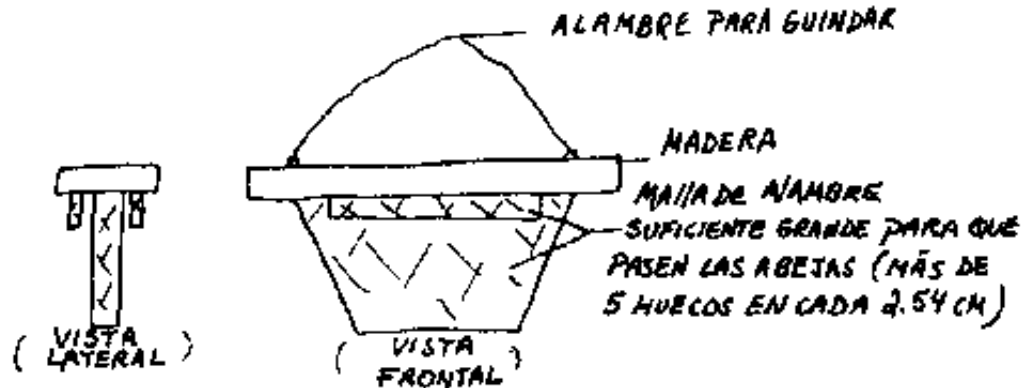
- 100 gms de cera
- 200 gms de agua
- 200 gms de aceite mineral claro (si lo desea)

El aceite mineral espeso y sin color que se vende en farmacias como aceite medicinal es apropiado. El borax, o borato sódico, neutraliza los ácidos en la cera y sirve de emulsificante.

Caliente la cera y el aceite mineral a 70 grados C. Mézclelo hasta que la cera esté completamente disuelta. Añada el borax al agua y caliéntelo a la misma temperatura. Añada la mezcla de agua y borax al aceite y cera, revolviéndolo rápidamente. Revuelva hasta que se forme una emulsión suave.

Cuando la mezcla haya enfriado a 60 grados C, añada la esencia aromática y mézclelo. Cuando se haya enfriado a 48 grados C, póngalo en frascos y déjelo cuajar destapado.

1) Construya una bolsa de enjambrazón

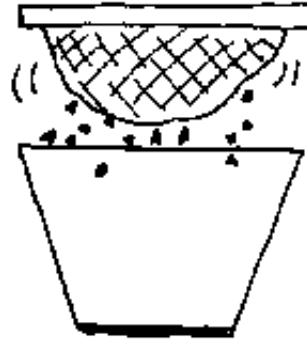


2) Encuentre la reina de la colonia y métala en una jaula. Pegue la reina enjaulada a la malla de la bolsa de enjambrazón.

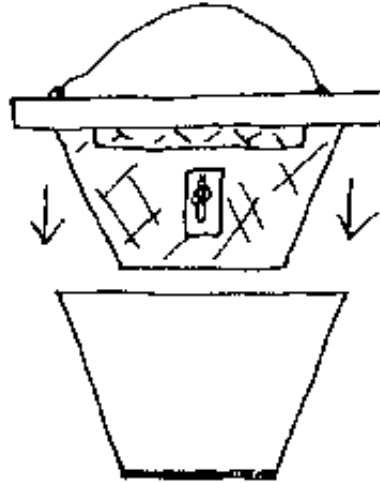


3) Saque de la colmena los panales (las de barras superiores o las de cuadros).

Sacuda o barra todas las abejas de los panales y métalas de nuevo en la colmena. Ponga los panales en una caja vacía y tapada.

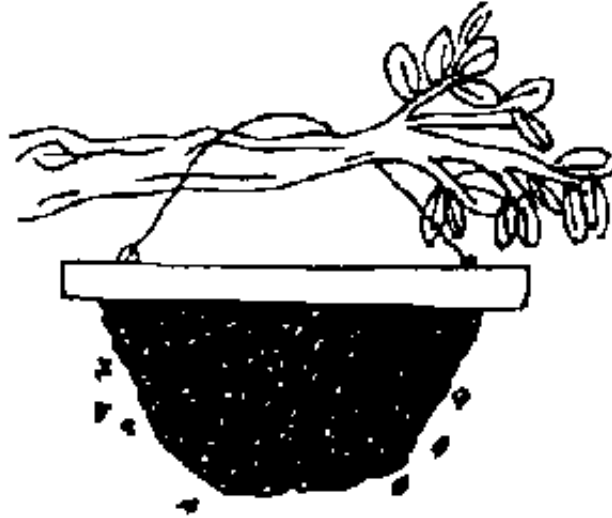


4) Ponga la bolsa de enjambrazón con la reina sobre las abejas sueltas. En unos minutos se agrupan alrededor de la reina.

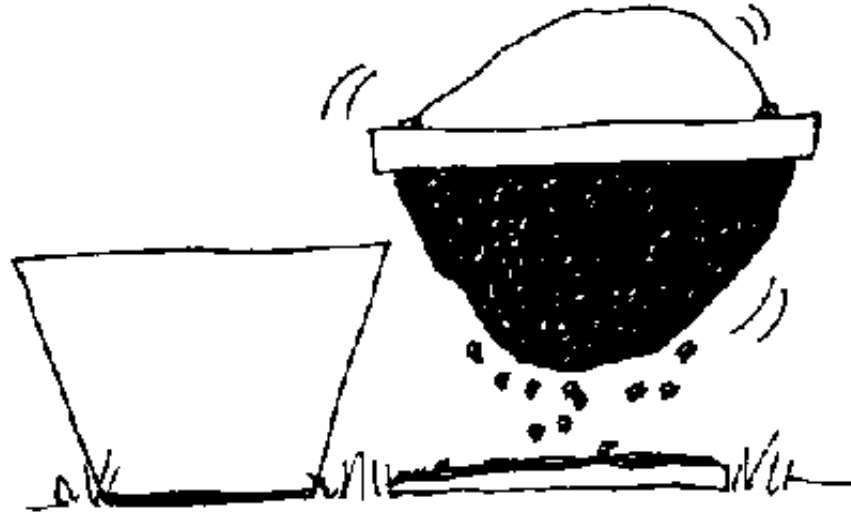


E. Como hacer un enjambre artificial

5) Entonces se puede guindar el enjambre para observarlo

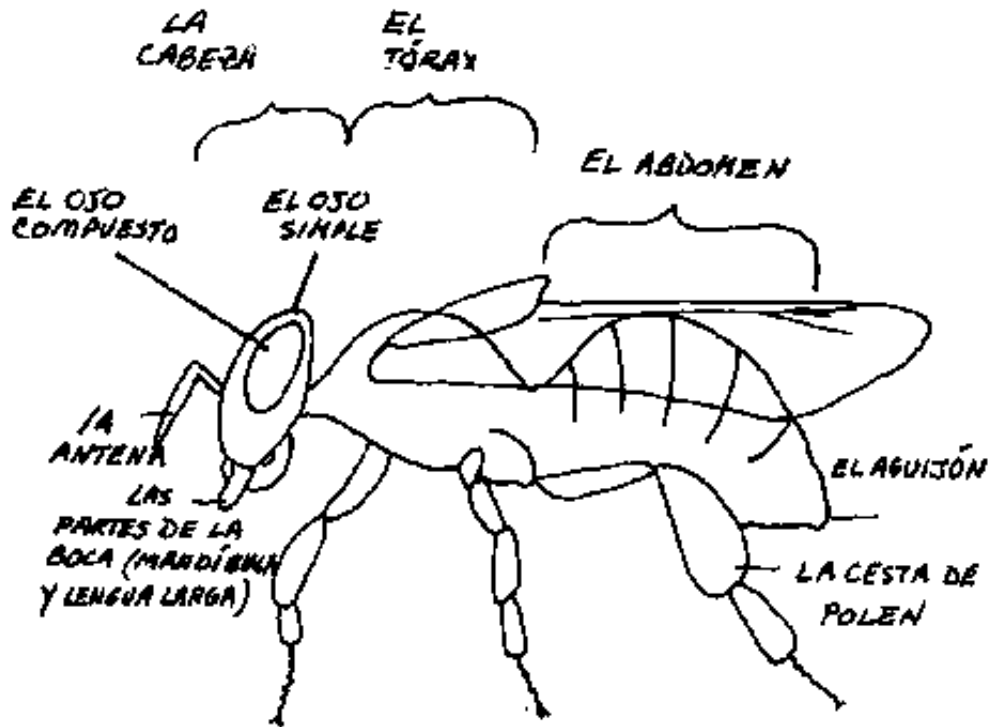


6) Para encerrar el enjambre, sacúdalo sobre una tela o un periódico enfrente de la colmena donde ha puesto los panales. Suelta la reina dentro de la colmena.



F. La anatomía de la Abeja Melífera

La anatomía de la Abeja Melífera



23/10/2011

D. Los Usos de la Cera *

[Indice](#) - [◀ Precedente](#)