



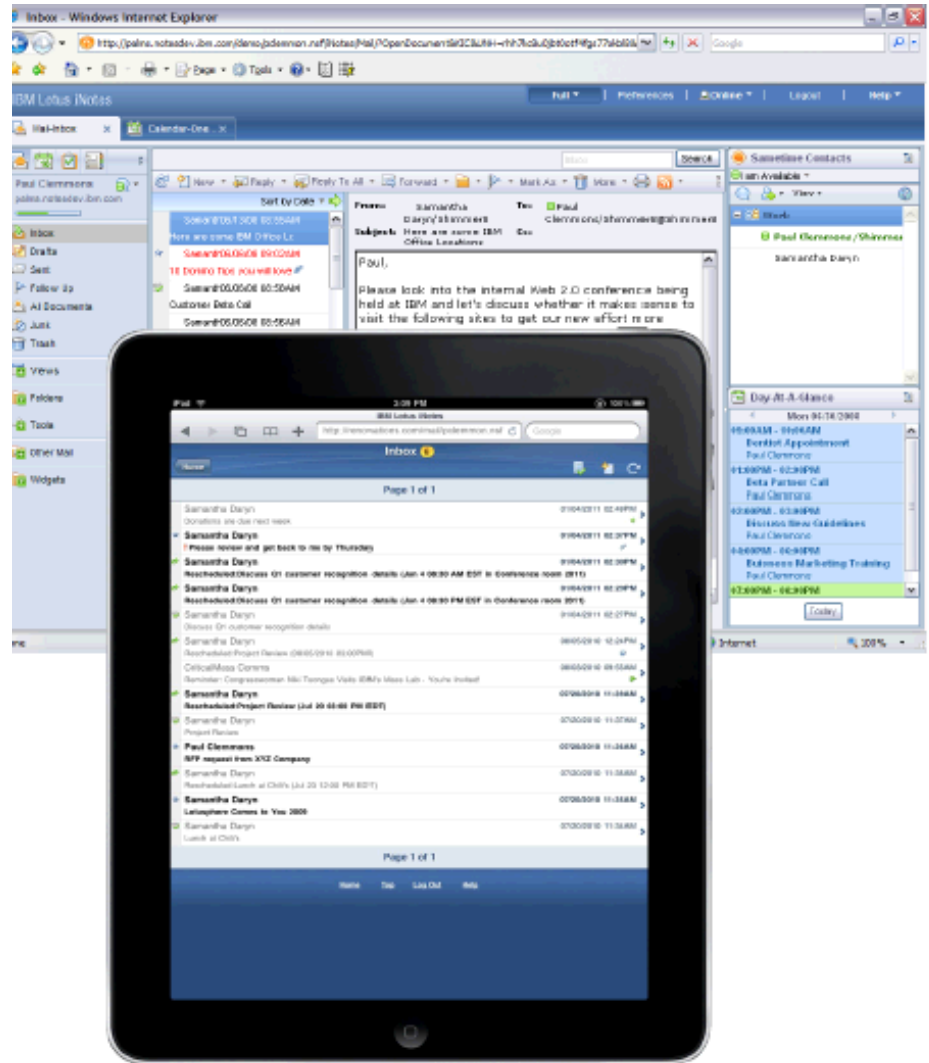
iNotes 介绍, 配置及诊断

Speaker: Qiu Xiao Xiang

IBM Lotus L2 Support Engineer

Lotus iNotes

- 简介
- 部署前提
- 配置
- 常用功能
- 问题诊断
- 参考资料



iNotes简介

■ 网页版客户端

- 处理邮件、日历、联系人、记事本及待办事项
- 可在任何连接internet的电脑访问
- 同步Notes本地地址本的联系人
- 低成本部署

■ 三种模式

- Full模式: 提供全部功能
- Lite模式: 有限带宽下简化的界面，提供邮件日历和联系人
- Ultra-Light模式: 应用于移动设备



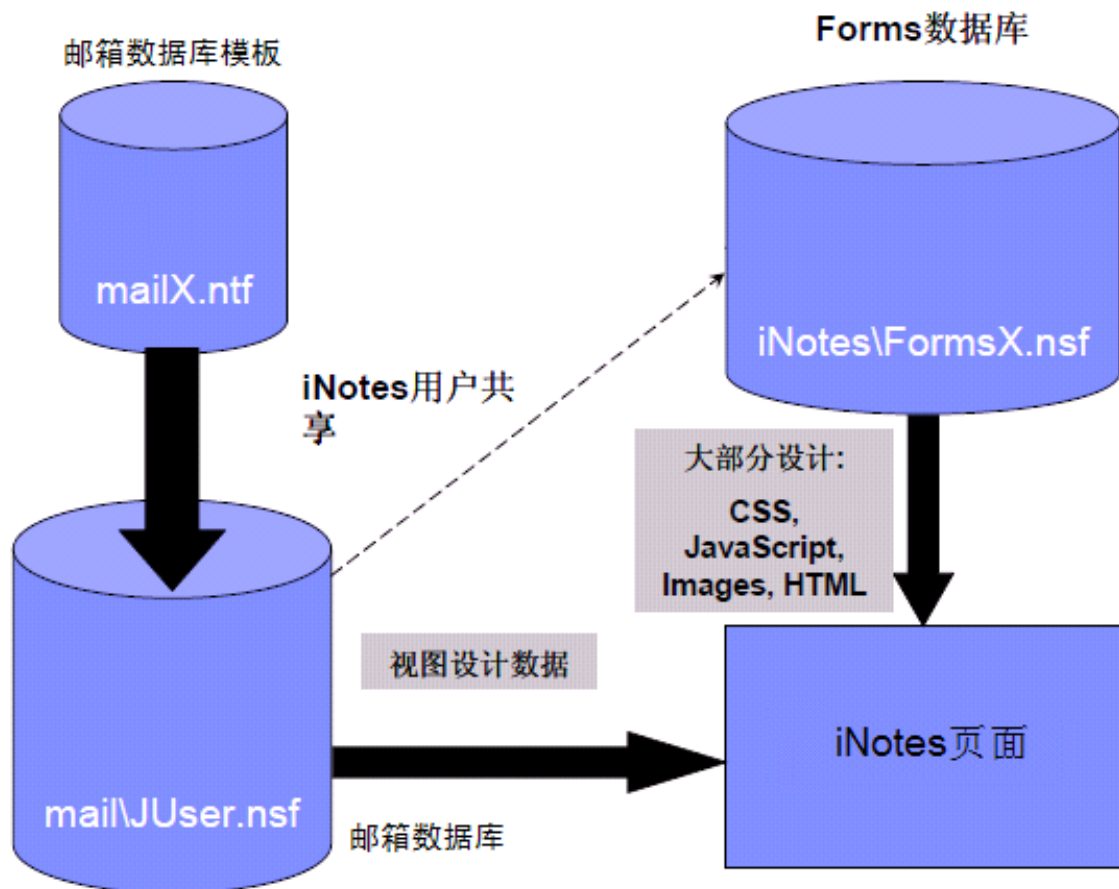
Title: iNotes 8.5 完整模式,Lite模式和UltraLight模式的功能

Doc #: 1290405

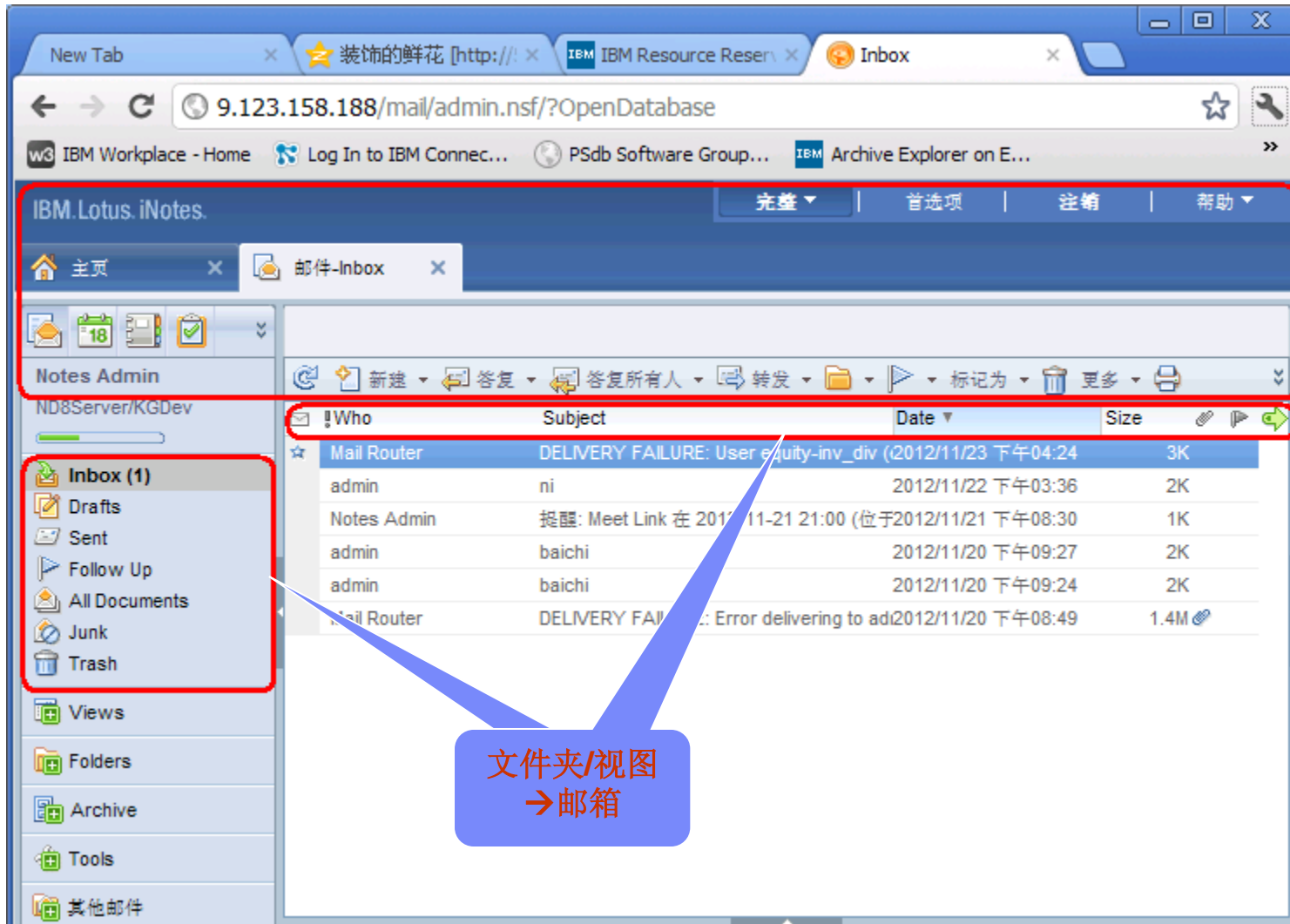
URL: <http://www.ibm.com/support/docview.wss?rs=899&uid=swg21290405>

iNotes简介

- 结构



iNotes 页面元素



菜单
→ Forms.nsf

文件夹/视图
→ 邮箱

iNotes部署前提

■ 运行HTTP任务

- 将http任务添加到服务器notes.ini的ServerTasks参数中
- 在控制台输入命令“load http”

■ Forms数据库

- 在Domino\data\iNotes目录下
- 我们支持的邮箱模板和Forms数据库版本如下:
 1. mail85.ntf forms85.nsf
 2. mail8.ntf forms8.nsf

■ Internet口令

- 个人文档>基本>Internet口令

■ 定制iNotes

- 用“Lotus iNotes 扩展表单 (8.5)”模板创建Forms85_x.nsf

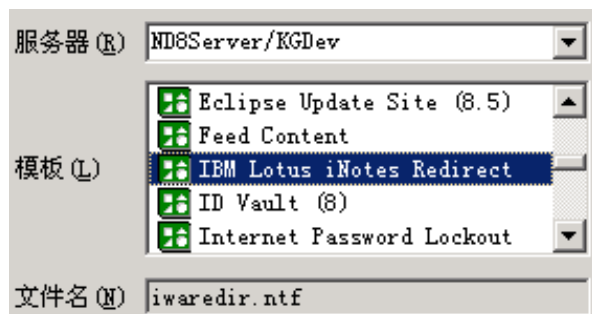
http://publib.boulder.ibm.com/infocenter/domhelp/v8r0/index.jsp?topic=%2Fcom.ibm.help.domino.admi n85.doc%2FH_CUSTOMIZING_THE_LOOK_OF_LOTUS_INOTES_STEPS.html

配置

- HTTP任务启动后，用户就可以输入完整的邮箱路径进行iNotes访问
(例如: <http://mail.abc.com/mail/admin.nsf>)
- 为了提供更友好的访问及统一管理，需进行配置
 - 重定向数据库
 - 配置数据库
 - 服务器文档 > Internet协议 > HTTP、Domino Web引擎 页签下
 - 配置文档 > Lotus iNotes 页签下

配置

- 重定向数据库*iwaredir.nsf*
 - 访问邮箱时不需要输入唯一路径，只需输入服务器的地址



服务器设置



UI 设置



Ultra-light/超移动设置



应用程序设置

请选择重定向类型

帮助

固定

动态

邮件服务器



单击以自动设置 ACL 设置

请输入要使用的服务器名称
即, <http://mail.lotus.com> (或通过 <https://> 来使用 SSL)

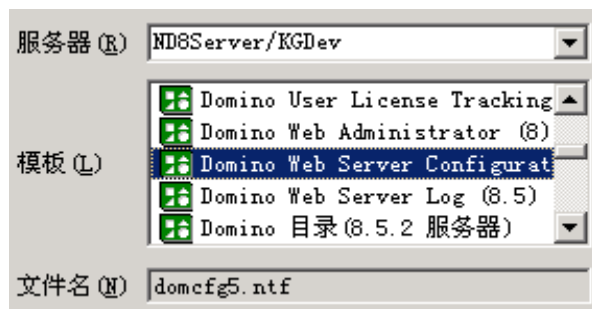
『<http://mail.abc.com>』

配置

- 配置数据库domcfg.nsf

 - 登陆界面所用到的表单

(例如，添加映射：目标数据库>domcfg.nsf;目标表单>CustomLoginForm)



Web Site/Virtual Ser	Database Path	Form Name
All Web Sites/Enti	domcfg.nsf	CustomLoginForm

Buttons: 添加映射, 编辑映射, 删除文档



请输入用户名和密码

用户名:

Notes Admin

密码:

●●●●●●●●

Sign In



配置

■ 服务器文档

- 默认登陆URL: Internet协议 > HTTP

映射

主页 URL: */iwaredir.nsf?Open*

- HTTP会话: 会话验证、空闲会话超时
Internet协议 > Domino Web 引擎

HTTP 会话

会话验证:	单服务器
空闲会话超时:	30 分钟
强制登录 SSL:	否
最大活动会话数:	1000

- UTF-8输出

字符集

使用 UTF-8 输出:	是
在 HTML 表单中使用 UTF-8:	是

配置

- 配置文档， Lotus iNotes页签下

- 控制iNotes用户的行为， 如: 邮件加密, 附件大小, 默认打开页面, 备用名, 邮件会话, 浏览器缓存管理, 免责声明等.
- 若没配置SSL, 则需将”要求 SSL 以访问安全邮件功能”设为”否”; 否则当访问iNotes的首选项>安全性时, 会提示以下错误

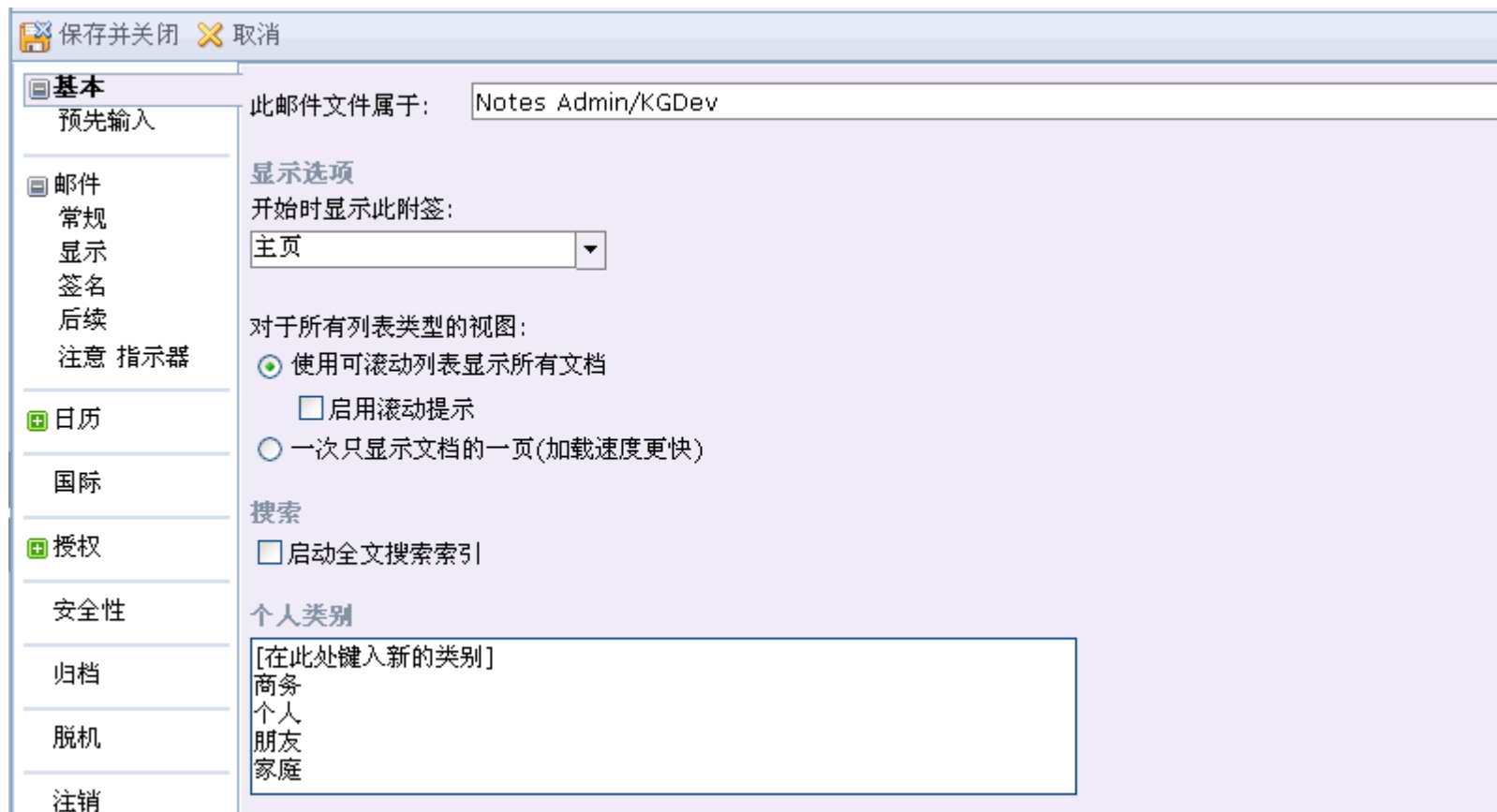


- iNotes功能控制均可通过参数实现

http://www.lotus.com/ldd/dominowiki.nsf/dx/lotus_inotes_notes.ini_task_table

常用功能

■ 首选项

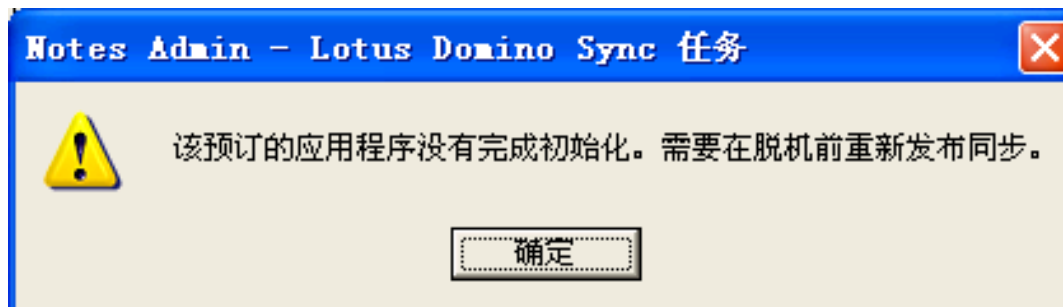


常用功能

归档

1. 检查配置文档>Lotus iNotes页签, 在“其他设置”下, 确保“本地归档”是“启用”.
2. 登陆iNotes, 点击首选项>归档. 选择"在我的计算机上", "将文档存储在此归档中: archive\a_dbname.nsf", "将我的归档活动记录到:archive\l_dbname.nsf".
3. 收件箱选中一份邮件, 右击并选择文件夹>归档。弹出来要求安装Lotus Domino Sync Manager. 在安装过程需要选择个人ID.
4. 安装完成后, 在Lotus Domino Sync Manager中完成同步就可以进行本地归档.
5. 归档后在iNotes左侧列表中点击归档则可以打开本地归档数据库.

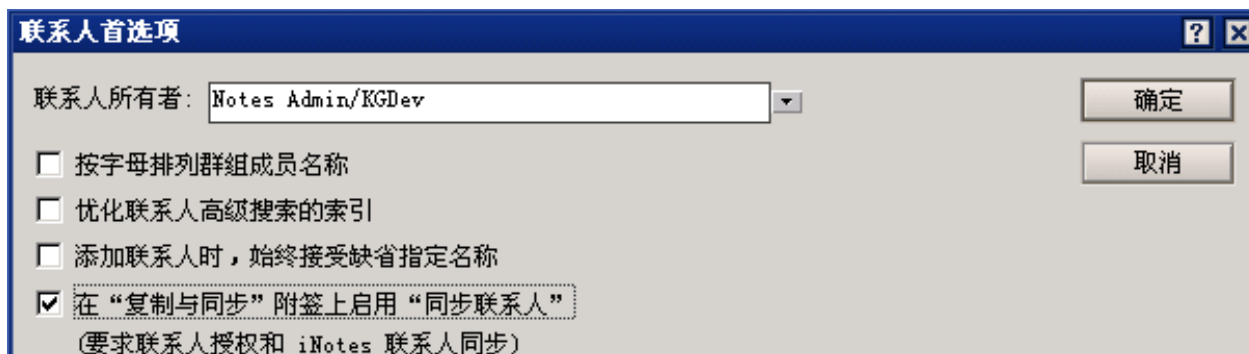
注意: 同步时可能有如下错误, 可以在Sync Manager选中条目, 然后点击: 文件>属性>安全>检查用户名及输入密码(ID密码而非iNotes密码)



常用功能

同步联系人

1. 在Notes客户端打开本地地址本，点击”更多>首选项



2. 在复制与同步中，确保”同步联系人”被启用



常用功能

■ 密码同步: 安全性策略>口令管理

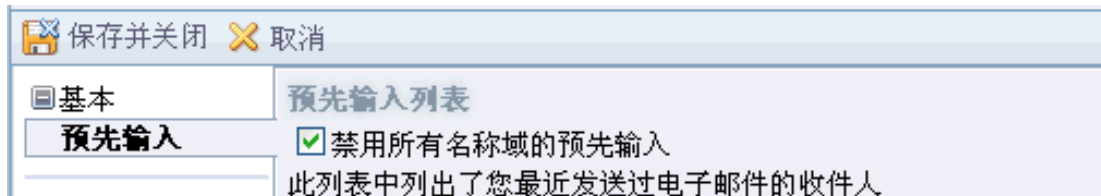
口令管理选项	
对 Notes 客户机使用定制口令策略	否
检查 Notes 标识符文件的口令	否
允许用户通过 HTTP 更改 Internet 口令	是
当 Notes 客户机口令更改时更新 Internet 口令	是

- 通过标志符保险库可以同步Notes及内嵌在邮箱数据库的ID密码

Title: 是否可以让Notes标识符文件的口令与DWA邮件文件包含的标识符口令同步?

URL: <http://www.ibm.com/support/docview.wss?rs=899&uid=swg21229478>

■ 快速寻址



策略

- 邮件: UI模式, 功能模块, 显示主页, 默认语言等



- 安全: 密码管理, 证书管理, 标志符保险库, iNotes代理设置等



- 桌面: 保存发送邮件, 签名发送邮件, 加密发送邮件等



- 归档: 服务器归档, 禁止归档, 禁止私有归档条件等



策略

iNotes Mail Policies	Shared Mail Policies	Shared Desktop Policies	Other Policies
<ul style="list-style-type: none"> • User UI mode • Functional areas • Functional area at login • Maximum attachment size • Mail threads • Remote image display • Browser cache management • Logout scrubbing • Allowing attachments • Instant messaging features • Default spell check dictionary • iNotes ActiveX • Enabling feeds • Widget enablement • Lotus Quickr integration • Calendar subscriptions • Offline settings • Refresh inbox automatically • Enable unread count • Auto update unread count • Enable scroll hints • Disable warning on opening attachments • Filter out images from emails • Proxy servlet name/URL pairs • Show preferences • Allow archiving on the server • Allow local archiving • Initial sidebar display state • iNotes Display Language 	<ul style="list-style-type: none"> • Mail basics • Follow up • Attention indicators • Message recall • Calendar basics • Calendar display • Notices • Scheduling • Automatic processing • Rooms and resources • Mail and Calendar • Disclaimer text • Disclaimer position • Soft Delete Time 	<ul style="list-style-type: none"> • Right double-click to close • Mark documents read on preview • Save sent mail • Sign sent mail • Encrypt sent mail • Mail notification • Internet mail format • Prefix each line with a char • Wrap lines at a certain length 	<p><u>Security</u></p> <ul style="list-style-type: none"> • Password Expiration • Password Quality • Certificate Expiration • Notes ID Vault • iNotes Proxies <p><u>Archive</u></p> <ul style="list-style-type: none"> • Server-based archiving • Prohibit archiving • Prohibit private archiving criteria

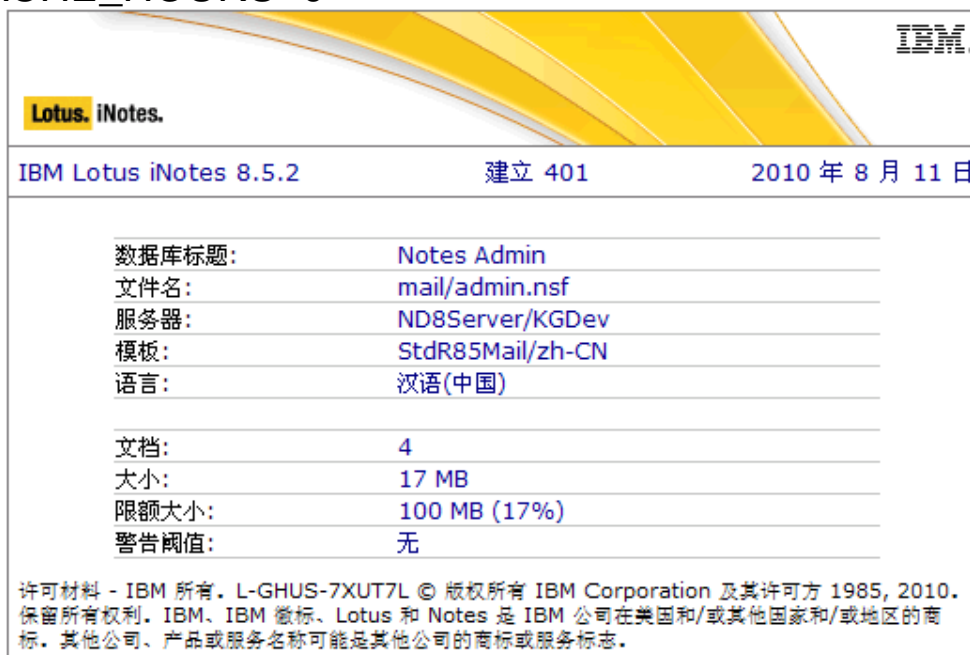
iNotes附加说明

- iNotes密码和Notes ID密码相互独立但可同步
- 更改iNotes/HTTP有关设置时需重启HTTP任务
- 默认Domino不打印有关http会话信息，通过启用domlog.nsf来记录
- 执行web代理启用”是否并发运行 Web 代理和 Web Service”提高性能
- 更改HTTP密码后旧密码仍有效直到http任务缓存清除
HTTP_PWD_CHANGE_CACHE_HOURS=0

- 查看iNotes版本:

点击

IBM Lotus iNotes



The screenshot shows the IBM Lotus iNotes administration interface. At the top right is the IBM logo. Below it, the text 'Lotus iNotes.' is displayed. The main content area shows the following information:

IBM Lotus iNotes 8.5.2	建立 401	2010 年 8 月 11 日
数据库标题:	Notes Admin	
文件名:	mail/admin.nsf	
服务器:	ND8Server/KGDev	
模板:	StdR85Mail/zh-CN	
语言:	汉语(中国)	
文档:	4	
大小:	17 MB	
限额大小:	100 MB (17%)	
警告阈值:	无	

At the bottom of the screenshot, there is a copyright notice: 许可材料 - IBM 所有。L-GHUS-7XUT7L © 版权所有 IBM Corporation 及其许可方 1985, 2010. 保留所有权利。IBM、IBM 徽标、Lotus 和 Notes 是 IBM 公司在美国和/或其他国家和/或地区的商标。其他公司、产品或服务名称可能是其他公司的商标或服务标志。

诊断

■ 判断问题范围

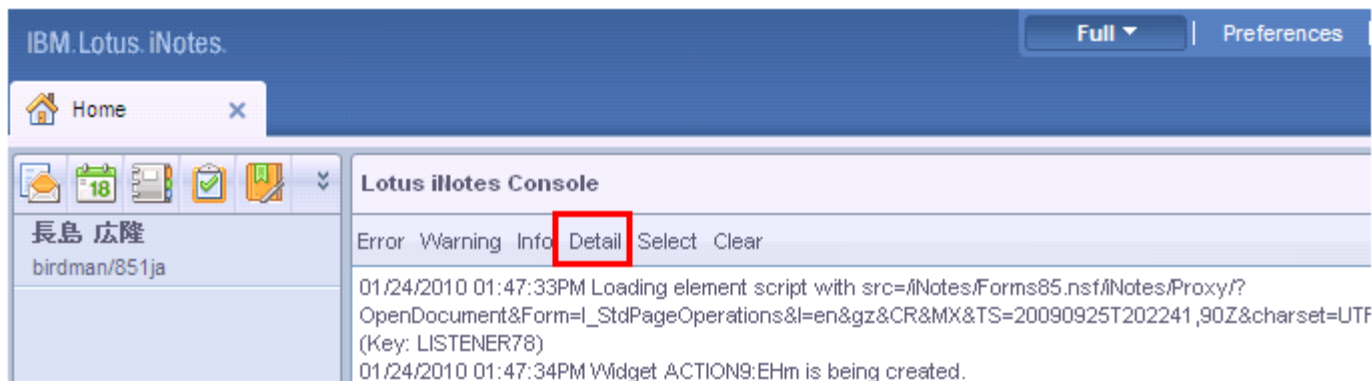
- 是新问题吗: 过去有发生过吗; 是否有过任何改动
- 只在iNotes出现吗: 是否也在Lotus Notes客户端出现
- 是否可以重现: 可以通过一定的操作步骤重现
- 问题的范围: 是否在其他电脑重现; 是否在其他邮箱重现
- 是否与浏览器有关: IE/Firefox/Chrome/Safari, 是否与某个版本有关

■ 诊断工具

- Fiddler, 用于收集客户端的HTTP数据包信息

<http://www.fiddler2.com/Fiddler2/version.asp>

- iNotes控制台(按住Ctrl并点击左上角IBM Lotus iNotes图标)



参考资料

- **Domino Web服务器HTTP请求信息概述**

<http://www.ibm.com/support/docview.wss?rs=899&uid=swg27003598>

- **iNotes控制台**

<http://www.lotus.com/ldd/dominowiki.nsf/dx/using-the-inotes-console-log-to-inspect-and-copy-debug-information>

- **iNotes总览**

<http://www.ibm.com/lotus/inotes>

- **Lotus iNotes详细系统要求**

<http://www.ibm.com/support/docview.wss?rs=899&uid=swg27007763>

- **iNotes常见问题诊断**

<http://www.ibm.com/support/docview.wss?rs=899&uid=swg27006825>

- **IBM Lotus iNotes 8.5.3 中的新特性**

<http://www.ibm.com/developerworks/cn/lotus/ls-cn-inotes853/index.html>

- **iNotes用户密码管理**

<http://www.ibm.com/support/docview.wss?rs=899&uid=swg21236461>

Q&A

