




Lotus Web 2.0 产品资料集锦

目录 CONTENTS

今天的 Web 2.0 成就明天的成功企业	1
利用 Web 2.0 的强大力量	5
借助 IBM Mashup Center 帮助业务用户并释放商业价值	15
关于 IBM Mashup 中心的常见问题解答	23
发现专业能力，获得成果	27
IBM Lotus Connections	29
让协作与业务保持同步	37
IBM Lotus Sametime 8.0	51
团队跨时区、组织和网络进行的协调从未如此轻松迅捷	55
IBM WebSphere Portal 软件6.1 版	59



Web 2.0战略
助您实现业务目标

今天的Web 2.0 成就明天的成功企业

IBM Web 2.0的领先技术助您把握商机

Web 2.0让整个商业的运作方式日新月异

Web 2.0技术提高了企业团队的协调和创新能力, 以及把握全球商业机会的能力。走在行业前沿的企业利用Web 2.0技术扩大了人力资本的使用效率, 并提高了自身的竞争优势。Web 2.0关注的是如何使员工和客户能够迅速以个性化的方式将信息和应用结合起来, 寻找知识专家, 分享内容并从已有的信息来源中挖掘出新的价值。

IBM's 2008 Global CEO Study《The Enterprise of the Future》发现40%以上的组织正在寻求更多的企业协作模式以更好地应对挑战。IBM提供了以市场为导向的Web 2.0协作产品和技术, 旨在帮助企业实现以下几个目标:

- 通过发现并共享信息和知识来提高生产率。
- 发现组织中隐藏的知识并确定组织的专长。
- 提供更加简单、统一的通信与协作方式。
- 通过现代化的用户界面提高终端用户的效率和满意度。

作为行业领先的解决方案, IBM Lotus® Connections、IBM Mashup Center和IBM Lotus Quickr™ 软件格外出众, 为那些具有前瞻性的企业提供创新和保持领先地位所需的集成Web 2.0工具。

Lotus Connections软件在竞赛中大获全胜

在2008年6月的Enterprise 2.0 Conference上, IBM Lotus Connections 2.0软件与Microsoft® SharePoint软件角逐最佳社会计算解决方案。与会者、行业专家以及博客主们都一致赞同IBM Lotus Connections软件显然更胜一筹。



“看好IBM的原因很多。他们派出了更加优秀的演示团队(永远不要低估这一点), 但是, 也因为Connections有着SharePoint所不具备的漂亮Ajax界面。Ajax不一定会增强可用性, 但是正确使用的话能够简化复杂的界面。”

—Tony Byrne, “IBM-Microsoft Shootout at Enterprise 2.0”
Intelligent Enterprise, 2008年6月10日

“虽然这两个供应商都展示说自己的产品能够集成现有的电子邮件系统……但IBM的Lotus Connections的社会计算能力看起来比SharePoint领先至少一年。”

“它看起来也漂亮很多。”

“介绍中展示了这些工具之间如何联合起来共同工作。比如, 人们可以在简介页面上看到同事们的书签、项目、专长和其他相关的信息, 并将这些信息传递给Connections套件的其他部分。标注了专长领域的标签不仅用来标识文章或者目录, 也用来标识人员。”

“Connections的用户界面非常漂亮……像所有的用户界面一样, 您只有看了才会明白, 为什么标签云、含有相关书签的widget, 以及可视化了一个人在组织中与其他人的分离程度的详细社交图会如此出众。”

—C.G. Lynch, “Enterprise 2.0 Faceoff: Microsoft Lags Behind IBM in Social Software” CIO, 2008年6月9日

IBM Lotus Connections软件——使您工作更加得心应手

IBM Lotus Connections 2.0软件已经可以开始商用。这是一个能够帮助您发现并利用组织内部专长的社会性软件; 为客户、合作伙伴和员工创建一个充满活力的社区; 并为您的组织培养创新能力以成为行业领先者。

Lotus Connections 2.0能够帮助您追踪重要的人和想法, 从而使您和您的同事能够始终掌握相关趋势或者主题的最新消息。所以, 它是为了使整个组织的工作更加得心应手而专门设计的。

通过使用Lotus Connections软件来扩大您的同事网络, 分享彼此的看法并激发新的想法:

- 寻找、加入并讨论那些对企业重要的主题。
- 订阅并搜索与企业利益相关的书签从而跟上组织最具创新性的想法。
- 发现并确立新的跨组织业务联系。
- 通过社区与客户进一步接触, 从而了解他们不断变化的需求。

IBM Mashup Center——提供业务洞察分析并激发创新

IBM Mashup Center在没有IT支持的情况下, 通过授权使员工成为革新者和独立解决问题的负责人, 从而帮助组织提高生产率和敏捷性。该软件是轻型的、端到端的mashup平台。它具有IT要求的管理功能、安全性和执行能力, 使终端用户能汇编简单、灵活、动态的Web应用程序。

用户可以从个人的、企业的和Web资源中拖放组件，几分钟内就能轻松创建、部署并共享定制的Web应用程序。

该软件包含了一套独特的、企业级的widget工具，可以启动mashup的创建并支持大范围的信息查询选项，包括图和表。

通过以下方法，您可以轻松扩展mashup环境：

- 集合Web上的widget工具，包括数以千计的Google Gadget。
- 支持新的widget，从简单的HTML页面到以功能强大的以Java™为基础的应用程序。
- 利用IBM Lotus Widget Factory的优势，通过基于向导的开发环境快速建立动态widget。

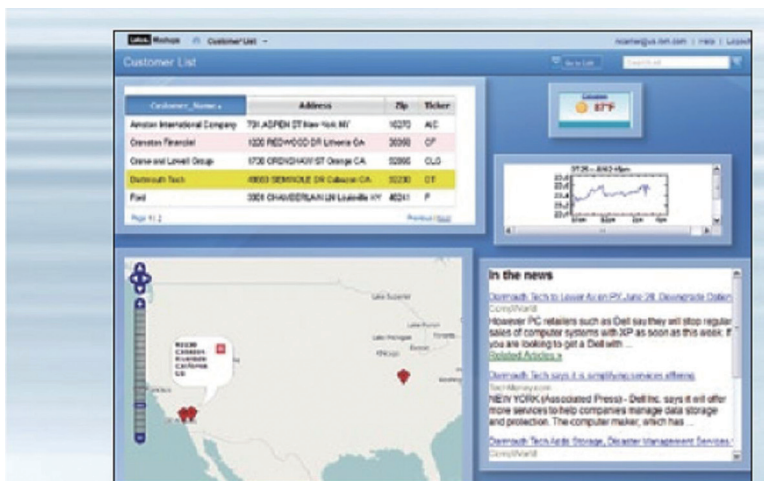
IBM Lotus Quickr软件——帮助团队更快地开展在线工作

IBM Lotus Quickr团队协作软件帮助您获取工作所需的人员、信息和项目材料。

掌控团队的内容并总能获得最新的版本。使用防火墙内外的团队空间可以轻松进行协作。访问并管理您每天使用的桌面应用程序中的内容。可以跨越时区或者脱机进行协作。

Lotus Quickr软件使团队能够共享各式各样的内容，从文档到丰富的媒体资料，并能支持公司防火强内外的协作。

IBM Mashup Center为企业指定第一个连贯的mashup平台



“IDC的分析师Kathy Quirk说，IBM提供的是一整套为满足开发者需求而设计的产品，同时为商业用户提供了前端自助服务的mashup组合产品。”

“Gartner的分析师Anthony Bradley认为IBM是建立‘连贯mashup平台’的第一批主要公司之一。”

—John K. Waters, “IBM Mashup Play”
Application Development Trends, 2008年6月9日

“Kapow Technologies的建立者和首席技术官Stefan Andreasen说，我们刚刚开始意识到，当IT企业将mashup平台交到有知识的工作者手中时，可能产生强大的功效及竞争优势。为了给企业提供源源不断的知识和易于使用的mashup工具，以帮助企业满怀信息地依据理论方法利用这一新的技术，IBM所做的工作比其他任何主要的软件公司都多。”

—Darryl K. Taft, “Serena, IBM Zero In on Enterprise 2.0”
e Week, 2008年6月9日





它利用了很多现有的应用程序和内容存储系统来提供在线团队空间。在这里，成员们可以使用团队日历、论坛、博客、维基和其他协作工具进行共享和协作，管理项目并创建目录。

“借助Lotus的协作能力，我们可以更好地利用协作中产生的增值信息——并且在行业中继续保持领先地位。”

—Nutra-Flo Company总裁, Eric Lohry, 2008年2月26日

提高人力资本的效率

IBM定位异常准确，能够很好地帮助您企业成为未来的明星企业。我们广泛的Web 2.0产品组合可以帮助您的企业提高人力资本效率和竞争优势。我们具有清晰、可行的愿景。我们有必要的领导能力、创新能力和专长，可以帮助您创建并实施差异化的Web 2.0战略。

要了解更多关于IBM Web 2.0技术的相关信息，请联系IBM销售代表或者访问以下网址：

ibm.com/lotus/connections

ibm.com/lotus/quickr

ibm.com/software/info/mashup-center

© Copyright IBM Corporation 2008

IBM、IBM徽标、ibm.com、Lotus和Quickr是国际商业机器公司在美国和/或其他国家的商标或注册商标。如果这些或其他IBM商标在本文中初次出现时带有商标符号(®或™)，则此类符号表示在此信息发布时，这些商标是IBM拥有的、在美国注册的商标或普通法规定的商标。此类商标在其他国家也可能是注册商标或普通法律规定的商标。可在Web上查看IBM商标的最新列表，请查看ibm.com/legal/copytrade.shtml的“Copyright and trademark information”部分。

Microsoft是Microsoft Corporation在美国和/或其他国家的商标。

Java和所有基于Java的商标和徽标是Sun公司在美国和/或其他国家的商标。

其他公司、产品或服务名称可能是其他公司的商标或服务标志。

本出版物中对IBM产品或服务的引用，不代表它们可用于所有IBM运营的国家或地区。

本文档中所包含的信息只用于提供信息的目的。虽然在检查本文信息时尽量保证其完整性和准确性，但它只根据“现状”提供，没有任何隐含或者明确的担保。此外，本文包含的信息根据IBM当前产品计划和策略提供，如有变更，恕不通知。IBM不承担因为使用本文内容和相关内容而造成损害的责任。本文中不包含的内容不打算、也不应该作为IBM(或其供应商或其许可证销售商)的担保或表示，或者修改适用于IBM软件的许可证协议的条款和条件。

LOF1 4025-USEN-00

利用Web 2.0的强大力量

富Internet应用程序如何带来大量实实在在的业务收益

目录

- 2 简介
- 3 Web 2.0技术能为您和您的用户做些什么
- 4 不仅仅是友好的界面: 近观RIA
- 7 突破点: RIA如何使您与众不同
- 9 选择RIA解决方案
- 11 来自IBM的解决方案

简介

随着Facebook和YouTube等Web站点每天带来的Internet流量越来越多, Web 2.0迅速成为Web站点设计中的新热点。Web 2.0技术往往被定义为“Web即平台”、集体智慧或丰富的用户体验,它使得编写在Web而非桌面上运行的应用程序成为可能,从而改变了传统应用程序开发的法则。因而,企业现在可为更多用户提供比以往更丰富、更具交互性的用户体验。

提供此类丰富、交互式用户体验的新型Web应用程序称为富Internet应用程序(RIA)。简单来说,RIA提供了丰富的客户端体验,这种体验通常通过轻量级浏览器实现。RIA促进了Web 2.0技术的发展。RIA能够创建可以响应用户输入的应用程序。例如,可以创建一种特性,用户在某个字段中键入时提供可行术语的列表。随着用户输入更多的字母,术语列表将即时更改。本质上,RIA结合了客户端/服务器应用程序的丰富界面与Web应用程序的集中优势。RIA改变了人们彼此交互以及与企业交互的方式,允许用户采用与处理桌面应用程序相同的方式与Web页面交互。RIA十分流行,未能成功采用RIA的企业将面临着客户转投竞争对手的风险,因为竞争对手提供了更加健壮、直观的用户体验。尽管RIA并非是每个组织所必需的,但它们提供了切实的业务和用户收益,如果您希望为用户提供比传统Web应用程序更加丰富的体验,RIA就值得考虑。

利用Web 2.0的强大力量

要点

RIA允许您有效地表示信息并引导用户使用应用程序界面。

使用RIA, 用户只需标准Web浏览器即可访问您的应用程序。

Web 2.0技术能为您和您的用户做些什么

通过从传统的客户端/服务器桌面应用程序提升到基于Web的RIA, 您可以获得可观的收益(包括用户收益和企业运营收益), 从而获得显著的竞争优势。

无论您的用户包括员工、客户还是两者的结合, RIA都能帮助您提供更多、更及时可靠的信息, 提供的收益包括:

- 更加丰富、更加直观的界面。简言之, RIA允许您更有效地展示信息。您可为用户提供即时可视化反馈, 并指导他们使用应用程序界面, 带来潜在的向上销售和交叉销售机会。例如, 可以创建一个RIA, 用于从您的Web站点订购产品, 并通过简单Web服务接口将RIA与您的后台系统实时连接。随后, 如果一名用户为某项商品的数量输入了10, 可立即为其显示一条消息, 如: “满15件将获得更多折扣”, 从而鼓励用户增加订购数量以获得更低价格。
- 客户或最终用户获得更好的易用性。使用RIA, 您的客户和最终用户只需使用标准Web浏览器即可访问您的应用程序。如果竞争对手的应用程序要求用户安装桌面客户端, 这一点将为您提供显著的竞争优势。例如, 要更新一个具有桌面客户端的应用程序, 您需要更新所有用户的客户端, 这是一项耗时耗力的工作。而使用RIA时, 只需在服务器上更新应用程序即可, 这就意味着, 您能快速、轻松地实现现有应用程序的更新——从而解决bug或引入新特性。

要点

RIAs提供了客观的收益,包括更短的面市时间、更出色的应用程序响应能力和更高的市场影响力。

RIA实际上就是轻量级的应用程序,提供类似于桌面的GUI特性和高级交互能力。

对于业务而言,更好的Web界面能够精简运营、从现有流程或应用程序中衍生更多价值的机遇,帮助您实现以下收益:

- 更短的面市时间。由于发布新RIA极为轻松,只需将其发布到Web站点即可,因而可比传统客户端/服务器应用程序更迅速地将新产品和应用程序推向市场。
- 更轻松的维护。由于RIA位于应用服务器之上,不存在客户端组件,因此,您可以在服务器上一次性修复bug,用户可迅速看到更改。
- 更出色的应用程序响应能力。RIA可通过Internet交付不到一秒钟的响应时间,使之比传统应用程序更实用。
- 更高的市场影响力。使用Web作为平台能帮助您提供近乎一直可用的应用程序,因此,几乎获得授权的所有用户均可从任意位置访问您的应用程序。

不仅仅是友好的界面: 近观RIA

RIA实际上就是为用户交付高级功能的轻量级应用程序,如类似于桌面的图形化用户界面(GUI)特性和高级交互能力。由于RIA位于应用服务器之上,用户可以使用Web浏览器轻松进行访问,消除了支持和管理传统桌面客户端的需求。RIA还允许您组合并集成本地与远程数据源和业务逻辑。因而可以使用户访问过去不可用的数据。其中包括实时数据,这是通过与后端数据源的集成实现的;甚至还包括现场数据,从后端数据源检索到这些数据之后就将其上传到网格或表中。使用现场数据模型允许您在后台载入大量数据,从用户的角度来看,应用程序的性能有明显提升。

利用Web 2.0的强大力量

要点

可使用多种框架和集成的UI格式定义框架开发RIA。

企业级平台(如门户解决方案)允许您解决安全性、授权、身份验证和集成等问题。

真正的RIA应用程序必须具备以下特征:

- 用户可在无需单独安装的前提下访问应用程序。
- 支持客户端稳定的本地应用程序处理。
- 支持完全事件驱动型用户界面模型。
- 提供丰富、功能全面的用户界面，与本地桌面GUI的外观极为类似。

可使用多种框架开发RIA, 包括Adebe® Flex软件等浏览器插件或Dojo和jQuery等开放浏览器异步JavaScript和XML(AJAX)框架, 也支持ZK、Backbase和Nexaweb等多种集成化用户界面(UI)格式定义框架。如果考虑利用现有基础设施投资, 可选择允许利用已有技能的开发平台。

然而, 虽然可以使用轻量级UI框架进行RIA开发, 但需要确保解决安全性、授权、身份验证和集成等问题。方法之一就是使用企业级平台, 如门户解决方案, 由其处理上述所有企业问题。并非所有平台都内置了这些特性, 在为RIA选择平台时, 这是一项非常重要的考虑因素。

要点

RIA包含三类逻辑：业务逻辑、表示逻辑和应用程序逻辑。

RIA中的应用程序逻辑与业务逻辑和您的数据交互、表示逻辑与应用程序逻辑交互。

认识不同类型的RIA逻辑

- **业务逻辑**。RIA中的业务逻辑与企业的业务系统(如客户关系管理<CRM>或企业资源规划<ERP>系统)以及您的业务数据和数据库相接合。理想情况下,这种接合是通过面向服务架构(SOA)层中的一组业务和数据服务完成的,或者通过应用程序编程接口(API)完成。
- **表示逻辑**。在RIA环境内,表示逻辑表示直接与富UI控件交互的UI事件处理逻辑。举例来说,用户在UI中按下Tab键时,表示逻辑或事件处理器将触发并处理一个事件。表示逻辑可直接执行验证(例如验证日期字段)、直接与应用程序逻辑交互(如检索数据),也可与UI交互(如将光标移动到下一个输入字段处)。
- **应用程序逻辑**。应用程序逻辑通常包含应用程序上下文或状态,它与表示逻辑交互,但不与UI交互。应用程序逻辑也可将数据从业务逻辑转换为易于在UI中处理的形式。举例来说,在业务服务接口上,业务逻辑可使用一个字段的表示形式表示客户地址,但UI可能需要将姓名、地址、城市、州和邮编分别作为独立的字段提供。这种从一个字段到多个字段的映射可在应用程序逻辑中执行。

应用程序逻辑与业务逻辑和数据交互,表示层与应用程序逻辑交互。RIA松散地耦合表示逻辑和业务逻辑。RIA开发的一项最佳实践就是使用模型视图控制(MVC)架构模式。采用这种方法,RIA视图将由富UI控件构成。控制器提供与视图中的UI控件交互的表示逻辑,也与提供应用程序逻辑的模型交互。

利用Web 2.0的强大力量

要点

通过使用户更轻松地与应用程序交互，RIA即可帮助用户更迅速地制定出更加明智的决策。

有效的RIA允许您利用现有信息和系统，这有助于扩展SOA的价值。

突破点: RIA如何使您与众不同

下面几节内容将详细介绍RIA可以提供的功能，以及它如何为您的业务增加价值。

促进丰富的用户体验

RIA可以支持丰富的用户体验——通过更简单、更直观、更愉悦的Web体验使用户获得更高的效率。用户可轻松导航，查找其所需内容，在需要时利用自助服务。用户可以更轻松地个性化其体验、根据自己的偏好和需求过滤环境。最终，可更迅速地制定出更加明智的决策。

对于业务而言，给用户提供更加强大的能力可能意味着更出色的成果——这包括很多方面，从客户忠诚度到您的底线。通过直观、易于导航的RIA，您就有可能利用支持自助服务、帮助减少流程摒弃的应用程序来提高收入。此外，RIA允许您创建复合应用程序(也就是mashup)，能整合一组widget，并在单一的用户界面上同时展示这些内容。用户还可根据其自己的偏好个性化和配置RIA mashup。

帮助扩展现有技术和信息的价值

RIA允许您利用既有IT中的最佳部分，为您提供了前所未有的能力，支持您在未来选择的技术。通过以使用开放标准的技术为基础构建RIA，您就不必再依赖专有客户端，并且可以利用现有技术。此外，有效的RIA能帮助您扩展SOA和现有系统中已有信息的价值。只需要使用Web浏览器，即可轻松快捷地呈现来自任何系统的数据。也可从多个位置提取数据和逻辑，并将其整合在一起显示，这允许您以一种对最终用户来说更有上下文意义、更加相关的方式交付信息。

要点

通过允许重用现有组件和服务, RIA有助于降低开发和管理成本。

由于RIA位于应用服务器之上, 因而可以更轻松地以增量的方式推广应用程序或添加新特性。

帮助降低开发和管理成本

无论您的观点如何, RIA都能真正地帮助您降低开发成本。具体来说, 它们允许您更轻松的重用组件和服务, 长期提高开发工作的效率。在部署方面, RIA可限制所需程序安装、插件和分发更新的数量, 从而帮助降低复杂性、维护成本和总体拥有成本(TCO)。由于您不再受制于专有客户端, 因而也不必在每次引入一个新应用程序或特性时升级所有用户的桌面。此外, RIA使您能够利用业界标准的编程语言和设计模式, 这也就意味着, 您不必聘用新开发人员或解雇现有员工。最终, RIA可减轻修订代码bug的工作负担: 一次性在服务器上修复bug, 用户即可立即体验到应用程序改进的效果。

帮助缩短创新型创新解决方案的面市时间

一旦为Web 2.0解决方案奠定了基础, 就可以轻松快捷地推广新解决方案。由于RIA位于应用服务器之上, 因而能够以增量的方式推广应用程序, 在开发出新特性时轻松进行添加。

不同于编译产品, RIA极度灵活, 可配置为满足您独一无二的需求。甚至可以自定义应用程序的外观, 使用基于层叠样式单(CSS)的皮肤和样式模型来适应企业的Web站点。

利用Web 2.0的强大力量

要点

RIA可帮助为您的用户提供对在线讨论、博客和团队工作区的访问，帮助促进协作和对集体知识的访问。

在选择RIA解决方案时，应建立评估标准、创建概念验证应用程序、选择要评估的框架，然后在几种不同的框架中构建概念验证应用程序。

使您的员工能够利用集体知识

在线讨论、博客和团队工作区均可帮助用户访问过去不可用的信息。RIA可帮助您实现并更好地利用交互、动态、迷人的Internet活动，聚集人气。如果员工可以轻松访问此类资源，那么他们就能够利用企业、合作伙伴甚至客户的集体知识。此外，RIA可促进团队协作，它允许人们访问信息和项目材料并彼此交互——甚至可跨多个办公场所和市区。

选择RIA解决方案

要根据您的业务需求选择正确的框架，按下面几个步骤开展工作可能有所帮助：

- 1. 建立评估标准。** 观察业务需求、衡量IT和企业其他部门的需求，从而确定所需RIA框架应具有哪些特征。
- 2. 创建简单的概念验证应用程序。** 从一个可用于测试评估标准中各条目的应用程序开始。例如，如果通过Web站点制造向上销售机会是优先事项，则在测试框架时，应以允许为用户动态提供消息为准则。
- 3. 选择要评估的框架。** 选择一种RIA技术框架——可以是基于Flash的框架，如Adobe Flex或OpenLaszlo；也可以是AJAX框架，如Backbase、Nexaweb、ZK、Dojo或Jquery。还需要考虑平台，如IBM WebSphere® Portal软件等门户解决方案，用于处理更加复杂的功能，包括应用程序聚合、单点登录、授权和身份验证。
- 4. 在几种框架中构建概念验证应用程序并将其部署到所选平台。** 为开发人员安排时间，评估各种实现并与各框架的供应商合作解决问题。

要点

基于开放标准的RIA解决方案能帮助保护您的投资,允许您更好地利用现有投资。

确定了能够最好地满足您的需求的技术框架之后,应创建一份推广计划,为员工提供足够的时间来适应新技术。

在选择RIA解决方案时,应向供应商提出以下问题:

- 该解决方案是否基于开放标准?
- 该解决方案如何处理安全性?
- 该解决方案是否提供了工具,可帮助我的开发人员获得更高的生产力?
- 该解决方案能否帮助我将RIA与现有业务逻辑和数据集成?该解决方案是否提供了创建可轻松与现有业务逻辑和数据集成的RIA时所必须的综合工具?
- UI技术的变化如此频繁,我如何才能保护开发投资,使之免受未来UI技术变迁的影响?

利用Web 2.0的强大力量

要点

IBM提供了帮助您开发RIA的解决方案,包括IBM WebSphere Portal、IBM WebSphere Portlet Factory和IBM Lotus Expeditor软件。

IBM解决方案

IBM提供了大量解决方案,可帮助您开发RIA以满足业务需求。IBM WebSphere Portal软件提供内置的内容和文档管理解决方案,以及复合应用程序模板,可帮助您创建丰富、类似于桌面的应用程序界面,帮助您利用现有资产并迅速组合复合应用程序。此外,IBM WebSphere Application Server Feature Pack for Web 2.0可用于WebSphere Application Server 6.0和6.1以及WebSphere Application Server Community Edition, Version 2.0,它提供了企业就绪的工具包,扩展了业界标准的Java™ Platform, Enterprise Edition(Java EE)技术,提供了Web 2.0和RIA收益。

IBM WebSphere Portlet Factory软件有着独具特色的内置Dojo(一种JavaScript工具包)支持,可帮助您创建复杂的RIA,与现有数据和业务逻辑集成。此外,WebSphere Portlet Factory软件可帮助您面向未来验证应用程序,因为它包含自动构建工具,可促进RIA的创建。

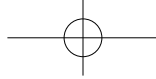
IBM Lotus® Expeditor软件是一种客户端SOA产品,构建于Eclipse富客户端平台之上。Lotus Expeditor软件是一种统一客户端平台,支持多种操作环境,包括Microsoft® Windows®、Apple Macintosh、Microsoft Windows Mobile、Linux®等。它允许用户通过多种移动设备访问富客户端应用程序(包括基于WebSphere Portal软件的应用程序)。用户可以脱机访问这些应用程序。Lotus Expeditor软件有着独具特色的应用程序基础设施,支持基于任何技术的新组件交互。通过从WebSphere Portal页面映射到Eclipse透视图和portlet,您还可以在复合应用程序内使用Java Specification Request(JSR)186 portlet。

最后,利用IBM WebSphere Commerce软件,您可以使用AJAX框架(Dojo)创建出色、丰富、具有高度交互性、高生产力的购物体验 and 基于AJAX的在线RIA商店。

更多信息

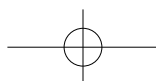
要进一步了解IBM如何帮助您实现有效的Web 2.0解决方案,请联系您的IBM销售代表或IBM业务合作伙伴,也可访问:

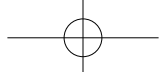
ibm.com/web2.0



企业mashup
实现您的业务目标

借助IBM Mashup Center帮助业务 用户并释放商业价值





只要给员工快速决策的能力，他们就能撬动地球。



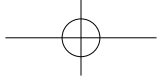
POWER TO THE USER



业务用户在技术上越来越熟练，他们期望其业务应用程序中有更多的访问能力和灵活性。许多用户已经习惯于Web上随处可见的高标准个性化和自定义。他们需要从公司获得相似的体验。这是一种值得满足的需要。

借助于合适的工具，雇员有潜力为您的组织贡献真正的战略价值。不管他们在客户服务、产品开发、销售还是财务部门，雇员工作在第一线，他们与客户交互、解决问题、寻求更好的新方法来提高产品和服务。只要赋予员工快速决策的权力，他们可以完成任何任务。

但是雇员发现有时候很难进行有依据的决策和抓住机会。他们花费很多时间从业务应用程序、Web以及自己的个人知识库收集信息。他们经常被信息淹没，无法在大量无关数据中找到有用的内容。雇员常常面临着这样的困境：业务需求非常紧急，但是浏览其所拥有的大量资源需要花费很多时间。



IT部门可以提供帮助,但他们陷入了瓶颈。在大量新应用程序和现有功能的更新请求中,开发人员必须专注于服务用户数最多且具有最高回报和最有策略性的项目。IT部门很难照顾目标范围较窄和用于较小用户群的开发项目(特别是在经济不景气而预算压缩的情况下)。结果是,许多有用的应用程序可能被搁置,而用户必须借助拥有的资源完成工作。是不是很熟悉这种情况?

新方法

幸运的是,有一种方法可以在不增加IT团队工作量的情况下给予用户所需的特定应用程序功能。它被称为IBM Mashup Center解决方案,它可以为Web 2.0提供灵活性,提高企业绩效。IBM Mashup Center可以使业务用户通过转换和组合已经拥有的资源(包括企业系统、Web网站、桌面应用程序和个人表单等)来创建他们自己的应用程序。

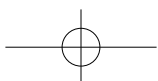
一旦IT部门打开了数据源,用户可以快速重用和组合这些数据,从而进行更好的决策、响应出现的需求和找到新方法来获取收入。

通过允许用户创建战术性的应用程序来定位他们自己特定的业务需求,IBM Mashup Center减轻一部分IT的负担并使得开发人员能够专注于更具战略性的企业应用程序。这种变化可以极大地缩短战术性专用程序的周期(在几天之内而不是几个月之内将新的功能交到用户手中)。它还可以帮助极大地削减与应用程序开发关联的许多成本。



什么是MASHUP?

MASHUP是通过组合来自多个现有源的信息或功能创建的轻量级Web应用程序,用于提供新的应用程序和功能。在企业环境中,MASHUP通常组合企业和基于Web的数据来满足特定的需要。MASHUP本身成为表示动态用户接口中信息的新数据源或应用程序。



IBM Mashup Center

应用程序

- IBM Lotus Connections
- IBM Lotus Quickr™
- IBM WebSphere Commerce
- IBM Cognos

Web内容

- Web网站
- Google widget
- Amazon.com

Discover and share

企业应用程序

- 企业资源计划
- 企业内容管理
- 客户关系管理
- 传统应用程序

工具和平台

- Portlets
- IBM Lotus® Domino®
- IBM WebSphere®
Application Server
- IBM Data Studio

企业信息

- Java™ Database
Connectivity (JDBC)
- IBM WebSphere MQ
- WSDL
- IBM Information Server
- Web services
- IBM IMS™
- IBM Enterprise Content
Management

以新方式组合信息以了解最新情况

每个雇员都是一个几乎无止境的信息源，特别是在涉及到他们日常进行的活动时。他们正好需要工具来组织、综合和转换他们已经拥有的信息。

这就是IBM Mashup Center解决方案的价值所在。它允许业务用户访问和组合来自内部和外部数据源的信息，从而可以用实用的新方式来集合信息以满足他们的短期需要。信息和应用程序功能可以来自实际使用的任何源，包括企业系统、部门应用程序、桌面软件和Web。它只需要一些后端调整以释放现有的IT资源供mashup使用。IT通过构建一系列widget和资料完成了基础工作之后，用户很快就可以开始装配、转换和过滤许多信息。

要理解企业mashup如何将功能带给您的组织，可以想象一个销售人员在不稳定的财务服务部门中寻找收入机会。她可以创建一个将客户账户信息与来自产品数据库、区域信息源和原始资料的信息组合的mashup。

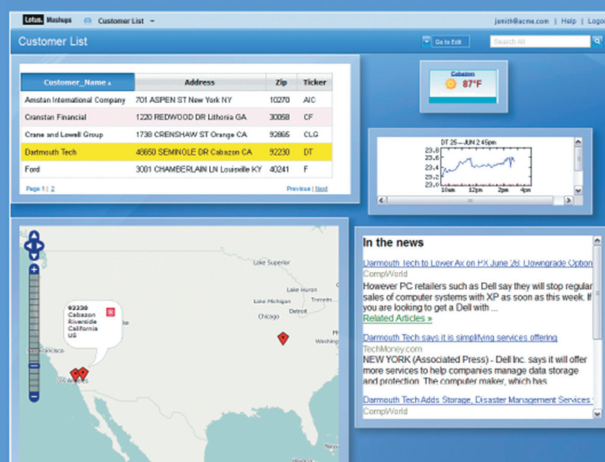
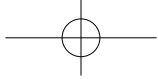


图1. 多个信息源提供一个客户的扩展视图。

通过链接所有这些数据（例如一个强大的季度报表或与过去的购买行为组合的办公扩展），她可以观察客户准备购买的信号。mashup成为一个持续的功能源，帮助她专注于销售工作并为她的企业获取收入。她还可以通过在中央目录中发布她的mashup与同事共享该功能。



通过快速部署“足够好的”应用程序来提高灵活性

企业情况可能瞬息万变。您的组织必须准备好抓住机会并适应无法预料的障碍。

IBM Mashup Center解决方案可以帮助您在机会出现时进行快速和节约成本的操作。业务用户可以方便地创建新的mashup, 从Internet和内部源中获取widget和信息。事实上, IBM Mashup Center包含几个可以立即使用的已打包widget。其中有几个widget允许用户生成图表和表格、显示图像、嵌入外部Web内容、定义外观和感觉并编辑富文本格式的内容。要补充那些widget, IT开发人员可以方便地基于企业应用程序和其它内部资源开发自定义的widget。所有widget可以由业务用户实时地在屏幕上集成到一起。所有mashup都可以被方便地修改以适应新的需求。

通过给予业务用户和IT创建“足够好的”应用程序的能力, IBM Mashup Center帮助缩短了开发周期(现在只需几小时或几天, 而不是几星期或数月)。



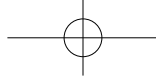
图2. IBM Mashup Center为查看和管理widget之间的连接提供一个直观接口。

并极大地降低了开发成本。考虑这种灵活性如何帮助一个主管探测一个并购机会。因为一个主要竞争者也可能参与竞标, 所以她需要理解公司的财务状况与目标企业、竞争和制度限制的关系。借助于企业mashup, 她可以在机会消失之前通过混合和匹配现有的widget和信息在几小时或几天内将它们聚合在一起。



什么是widget?

也称为小工具、部件或程序片段, 是可以被方便地合并到用户接口的一个应用程序功能或动态内容。组合widget可以被集合到一起创建新的功能。



通过共享和重用鼓励创新

好的主意可以从组织中的任何地方产生。创新的诀窍是能够捕捉那些主意、实现它们并进行共享。

IBM Mashup Center用于帮助您建立一个鼓励创新的环境。它包含一个具有Web 2.0风格社区特性的目录，用户不仅可以共享、发现和重用mashup，而且可以对其进行评估、标记和注释。这些功能帮助列出有用的资产，从而用户不必花过多时间查找他们需要的信息。但是资产和信息很少确切地以用户需要的形式存在。这就是为什么IBM Mashup Center允许IT混合和转换来自不同源的信息（为业务用户提供他们需要用来加快创新的视图）。开发人员可以过滤、合并、组合、分组、排序、注释和增加信息来调整信息以满足特定的业务需求。这种转换信息的能力在降低成本和缩短周期中扮演着重要的角色。

例如，产品工程师可以在目录中搜索高等级的材料计划mashup，将其与常用的mashup组合以跟踪设计规范，并添加一个来自客户抱怨数据库的feed。他还可以并入来自企业外部的信息（例如，来自供应商和其它业

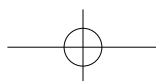


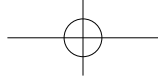
什么是feed?

feed是一个轻量级的机制，可以将数据源的数据传输到客户端应用程序，并以restful样式为最终用户提供持续更新的信息。使用IBM Mashup Center，可以通过各种源提供feed，包括核心企业系统、外部网站、个人信息源（比如电子表格、本地数据库）和业务线系统。



务伙伴的信息)。虽然所有这些源使用不同的标准和数据格式，但是IBM Mashup Center允许IT释放信息并将其转换成兼容的信息，而无需更改底层的信息系统。创建信息后，工程师就可以与IT一起基于特定的参数（例如部件号和客户账户）来常规化和抽取信息。这允许他在大画面的上下文中考虑粒度细节。通过以专注的方式集合不同的元素，这种创新的方法可以帮助工程师改进他设计的电子设备、提高公司的质量声誉并推动销售。





使得IT和业务保持一致

借助于企业mashup, 业务用户和IT可以协同工作来扩展现有投资的价值、降低开发成本和更快地响应业务要求。IT管理员不必放弃对应用程序安全性和管理的控制。

那是因为IBM Mashup Center可以简化对IT环境中信息和资产的访问。它支持与现有技术的广泛互操作, 包括安全能力和用户目录。使用访问控制列表, IT管理员可以为单个用户和组定义访问权限, 以维护什么人可以查看哪些内容的控制权。而且, 他们可以监视和报告应用程序使用情况, 跟踪从用户访问到widget等级的所有方面。

IBM Mashup Center利用类似代表性状态传输 (Representational State Transfer, REST) 的Web 2.0技术, 使得现有的IT资产可用作服务, 从而可以被重用和重新组合。在某种意义上, 这些灵活的企业mashup给予用户更简单的方式来接进面向服务的体系结构 (SOA), 以解决特定的问题 (这可以帮助IT部门向用户演示SOA的价值并提供SOA可重用性的承诺)。

虽然企业mashup减轻IT部门许多应用程序开发负担, 但是一些负担仍然存在。要创建释放现有数据源供用户使用的自定义widget, 开发人员必须应用他们的编码技巧。与外部源的连接

独立于平台, 允许开发人员使用基于实践中任何技术的源来合并信息和创建widget。而且, 开发环境为常用的数据源提供几个内置的连接器, 为创建新的widget提供直观的向导。要从不能直接访问的源获取数据, 开发人员可以利用可扩展的插件来简化集成工作。

为什么选择IBM?

IBM Mashup Center合并了IBM Lotus® Mashups和IBM InfoSphere™ MashupHub的功能, 提供一个端到端解决方案, 支持所有阶段的mashup工作流程 (创建、发现、转换、装配和使用)。通过将Web 2.0的简单、直观和灵活性组合到业务就绪包中, IBM Mashup Center可以帮助您提高生产率并利用业务机会 (同时维持对您的IT资产的控制权)。

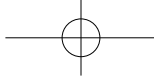
IBM Mashup Center特别注重于帮助公司采用企业mashup, 组合前端的呈现数据操作能力和后端的与整个企业甚至企业之外的信息通信的能力。这种解决方案补充您已经拥有的构建于SOA环境之上的企业应用程序, 为用户提供工具, 以便为特别的业务需求创建应用程序并降低一些IT负担。



什么是REST?

代表性状态传输 (REST) 是一个网络体系结构原理的集合, 它简化定义和调用服务的方式。两种最常用的平静格式是RSS和ATOM。IBM MASHUP CENTER将WIDGET和信息封装成平静的服务以在它们之间支持集合能力。





由IBM Lotus和信息管理软件服务提供支持

借助全世界具有深入产品知识和现场经验的技巧高超的专业服务人员的帮助,可以从您的软件投资获得最多回报。让IBM Lotus和信息管理软件服务以及选择的IBM业务伙伴帮助您评估、设计、部署满足组织的唯一业务要求、技术要求的软件解决方案。不管您需要大项目还是短期任务方面的帮助,有各种技术咨询、培训和额外的支持服务可用来帮助您使用IBM技术加快您的成功。更多信息,请参见:

ibm.com/software/lotus/services

ibm.com/software/data/services

更多信息

要了解关于IBM Mashup Center的更多信息,请访问:

ibm.com/web20/mashups

或尝试:

greenhouse.lotus.com/mashups

© Copyright IBM Corporation 2008

保留所有权利。

IBM、IBM徽标和ibm.com是国际商业机器公司在美国和其他国家/地区的商标。如果这些IBM商标项目在本信息中第一次出现时使用了商标符号(®或™),这些符号表示在本文发布时归IBM所有的美国注册商标或普通法律商标。这些商标也可能是在其他国家或地区注册的商标或普通法商标。IBM商标列表可以通过网站ibm.com/legal/copytrade.shtml的“Copyright and trademark information”部分查询。

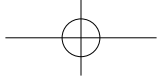
Java和所有基于Java的商标和徽标是Sun Microsystems, Inc.在美国和其他国家/地区的商标。

其他公司、产品或服务名称可能是其他公司的商标或服务标志。

本文档中所包含的信息只用于提供信息的目的。虽然在检查本文信息时尽量保证其完整性和准确性,但它只根据“现状”提供,没有任何隐含或者明确的担保。此外,本文包含的信息根据IBM当前产品计划和策略提供,如有变更,恕不通知。IBM不承担因为使用本文内容和相关内容而造成损害的责任。本文中不包含的内容不打算,也不应该作为IBM(或其供应商或其许可证销售商)的担保或表示,或者修改适用于IBM软件的许可证协议的条款和条件。

本文中IBM产品或服务参考不代表IBM将在IBM运营的所有国家或地区提供。





IBM MASHUP中心了解详情



关于IBM Mashup中心的常见问题解答

问: Mashup是什么?

Mashup是一种轻量级Web应用程序,它通过组合多个现有来源的信息或功能创建而成,目的是提供新的功能和合理信息。Mashup通常通过揉合或重新混合多个来源的信息,建立一种新的信息源或新的应用程序,从而以一种单一的图形界面提供信息。

问: Widget是什么?

Widget是一种小型的可移植应用程序,也可以是一条动态内容,可以轻松将其放入网页或富客户端内的嵌入式浏览器中。Widget可以用任何语言(Java、.NET、PHP等等)进行编写,或者也可以作为一个简单的HTML片断。可以将传递事件的widget组织在一起,以便创建mashup。不同的软件供应商对widget的称呼有所不同,例如有叫gadget(小工具)、block(组块)和flake(薄片)等等。

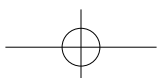
问: 什么是信息源?

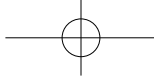
Web信息源是一种用于为用户提供经常更新内容的数据格式。为了获取最新消息,现在许多精通Web的用户都熟悉订阅RSS或ATOM源的概念。阅读或订阅信息源的最常见方法是使用浏览器内连接的提要阅读程序。然而,信息源已开始发展成为组织披露其现有企业数据的一种常见方式,而数据也采用一种他人可以轻松访问的方式进行披露。信息源可以由企业、部门、或个人使用Excel或从Web来源进行创建。

问: 公司如何在业务过程中使用Mashup?

在一个企业环境中,您可以使用Mashup来解决各种简单的业务问题,并迅速说明特定情况。以下只是这些Mashup类型的一些例子:

- 快速对变化作出响应——一家公司需要能快速了解如何调整它的商店库存,以应对一场突发情况(例如大暴雨)。它需要使自己物流工作适应各种不同情况,以寻找可利用的库存并且将这些库存送往处于暴风雨地区的商店。它创建了一个Mashup,其中结合了关于库存的可用信息(例如,件数、商店以往订单记录清单),这样它可以调运其它商店的多余库存,并调整当前的供应链物流,以便将库存运往处于暴风雨地区的商店—确保所有商店拥有足够的库存。
- 即时查询——销售人员需要快速分析对哪些潜在的销售客户进行跟踪,以充分利用他们有限的时间投入并成功完成他们的销售指标。通过客户数据Mashup,他们可以快速浏览客户数据,从而帮助区分潜在客户的优先级别。数据可以从部门和基于Web的来源获得。他们可





以获得的信息包括联系方式、最近的销售应用订单、分析当前股票价格数据、Web上公司博客提供的信息、客户服务应用程序的关键状况清单, 以及绘制附近其他潜在客户的位置分布图, 从而充分利用有限的上门销售时间。

- 快速交付足够好的应用程序——一名经理需要一种简单的方法来与他的团队和管理人员分享项目的统计数字。他整合一种基本的 Mashup, 其中的信息包括按严重程度和用户进行分类的总缺陷/错误图表, 以及哪些资源已经分配给选定的项目。Mashup含有内置的聊天功能, 这样该经理可以轻松地与团队的任何一名成员联系, 以便询问某个缺陷的情况。该经理可以与他的上司轻松共享 mashup, 这样他/她还可以同时关注不同的项目。

问: 为什么Mashup如此重要?

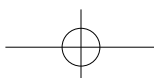
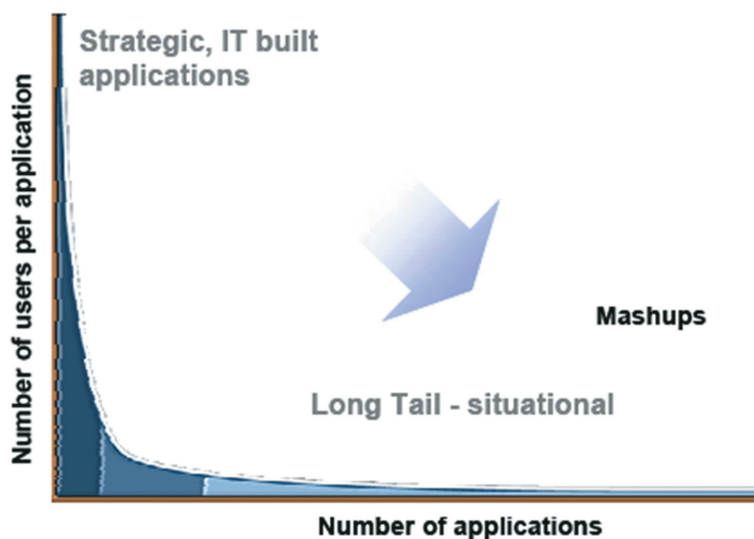
用户需要获得帮助, 以利用正确的信息对瞬息万变的业务环境做出快速响应, 从而解决特定的问题。IT资源的挑战和分配不畅使得帮助个人快速获得他们所需要的内容变得相当棘手, 同时还可能遭遇挫折。Mashup是一种简单的方法, 能够通过重复利用现有的资产、支持用户自己快速自定义和集合, 从而快速帮助小团队和企业个人用户获得他们所需要的内容。它还提供一种新的途径, 让企业用户能够获得现有的软件组件和服务, 创造出获得更大的商业价值和回报的机会, 正如知识工作者可以采用新的方式将组件揉合一起, 实现更大的灵活性。

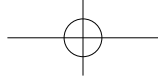
问: 对于企业而言, 这意味着什么?

Mashup让企业更具有竞争性, 为企业创新提供更大的灵活性和机会。对企业用户而言, 这是一种新的方法, 他们可以结合企业和Web数据来解决特定问题。Mashup可以帮助企业减少开支和缩短生产周期, 从而更加有效地与IT部门合作, 以及协助企业人员解决特定问题和制定更合理的商业决策。Mashup的组合速度快而且容易, 这为企业提供具有成本效益的方法, 从而使自己能够快速整合出一个充分好的应用程序来解决特定问题——减少所需的时间和IT部门协调。企业还可以具有更大的创新动力并更加有效地支持新的合作, 提高各自的生产力, 以及为个人和团队提供新方法, 协助同事间的信息共享。

问: 对于IT而言, 这意味着什么?

Mashup帮助IT部门以合理的成本有效地延长应用程序的服务——轻松自定义和重新利用现有的资产, 并为终端用户提供这些资产以进一步自定义。IT部门延长服务周期的能力表明, 通过向企业用户的“最后一里”提供援助, 它们正在从企业应用程序和服务中实现更大的价值。

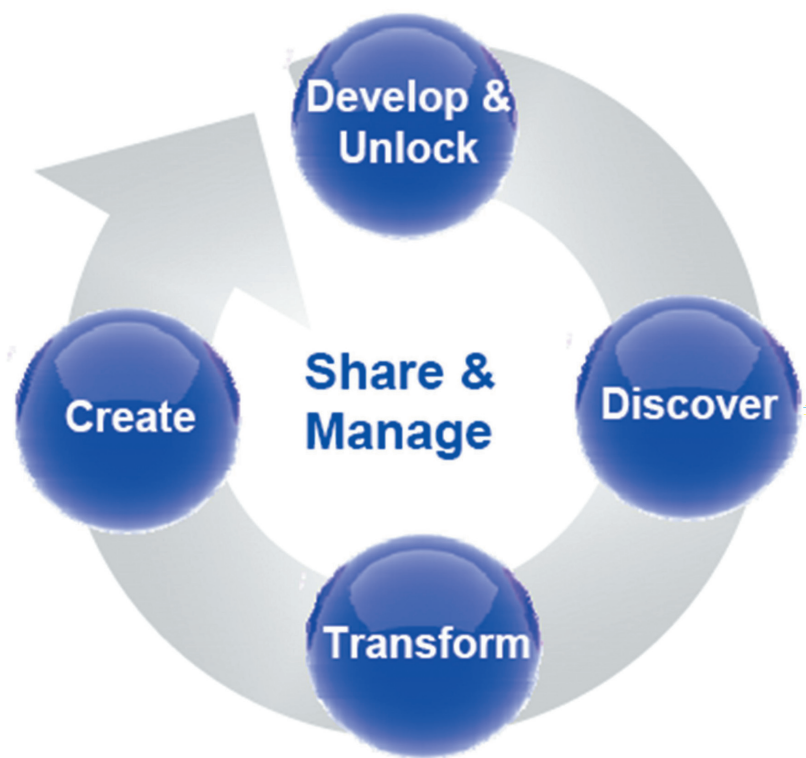




问: Mashup如何利用现有的IT基础设施?

Mashup是一种为快速变化的企业需求提供支持的新方法——重新利用资产和减少生产周期,以缓解应用程序的应用不畅。Mashup可以完善现有的IT投资,因为它是一种获取和使用现有应用程序的简单方法。Mashup可以迅速结合现有的基础设施——充分利用现有的用户目录和轻量型目录访问协议(LDAP),以及公开现有的信息来源。另外还可以为Mashup解决方案应用创建的信息源和widget,将它们应用到现有的应用程序或甚至门户方案中。

问: 我需要考虑哪些步骤,以便有效地使用Mashup?



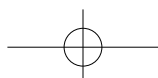
开发和公开——在企业用户创建mashup前,需要将必要的内容和服务转化为一种易访问的格式——通常以信息源和/或widget的形式显示。

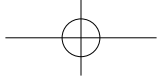
将企业容易访问的内容以表述性状态转移 (REST) 服务和真正简易聚合 (RSS) 或Atom联合格式 (Atom) 源的形式进行混合。借助REST,用户可以象使用URL和信息源一样,披露企业的应用程序、信息和服务——它可以简化服务调用方式——使开发人员更加容易访问您的现有服务。

一旦创建基于REST的服务,它们将包装成小型应用程序或widget,允许终端用户通过功能丰富的用户界面与基本数据服务进行交互。IT部门和精通技术的个人可以开发出企业用户用来创建Mashup的widget和信息源。在widget创建过程中定义widget事件,这将使widget能够接收信息或给其他widget传递信息。

发现——在发布所有这类内容后,企业用户需要进行有效地搜索——因此您需要让他们非常容易地发现和获取最适合其特定业务需求的信息源、widget、服务或mashup。为此,您可以利用Web 2.0技术的其他方面——社群互动工具——它可以让您标记、评估、注解和发布新的资产。

转换——资产和信息源极少以完全符合其他数据或将要使用的信息源的形式存在。开发人员和企业用户需要具备转换信息的能力,这样他们





可以利用它来对其他来源的信息逐个转换。这是一项重要的功能，因为它直接关系到降低成本和缩短生产周期——转换数据越容易，创建目标Mashup的速度就越快。数据可以进行转换以便逐个比较，以及为Mashup中的针对性目的服务。

创建——企业用户群可以创建自己的应用程序来满足他们眼前的业务需求，减轻IT部门作为所有应用程序唯一提供者的压力。创建应用程序之后，可以将该程序与合作伙伴进行共享，还可以发布到目录上以供其他用户使用。这是一个关键步骤，因为对于大多数的用户而言，创建他们自己的Mashup的最快速方法是在目录找到相似的应用程序，然后对这些应用程序进行调整以满足新的要求。

全面共享和管理——在这个周期的每个环节都需要建立共享。随着Mashup的使用越来越广泛——IT部门需要考虑如何共享、部署和管理Mashup。该策略应当包含使Mashup具有适应企业级应用所需的持久和安全功能：

- 可靠性和可伸缩性
- IT部门具有运用合适管理水平的能力
- 管理和监控Mashup和widget，这也包括版本控制和指标管理

问: mashup和门户网站之间有什么关系?

门户网站是IT环境一个重要组成部分，它提供基于角色的与应用程序、信息和过程相适应的个性化访问。门户网站提供一个平台，从而以一种安全持久的方式管理内容和成千上万个用户的访问——为关键任务业务流程提供可靠的性能。Mashup可满足不同的需求。通常根据战术需要来为特定访问用户群创建Mashup。当IT部门建立和管理门户网站应用程序时，Mashup可以由IT部门或掌握技术的企业人员来创建和管理。此外，尽管门户网站应用程序趋向于具有战略性和任务关键性，但是Mashup通常是用于解决特定问题的“足够好”的应用程序。Mashup平台易于与门户网站平台并存和整合。例如，如果一种Mashup应用程序在使用率和功能性方面开始稳步发展，企业负责人可能希望将其移植到门户网站环境下，因为在那里，IT部门可以增强和维护它的功能性。

© IBM公司版权所有2008

在美国和其他国家中，IBM、IBM徽标、Domino、Lotus、Lotus Notes、Notes和Sametime是国际商用机器公司的注册商标。

在美国和其他国家中，Microsoft和Windows是微软公司的注册商标。

在美国和其他国家中，Linux是Linus Torvalds的注册商标。

在美国和其他国家中，Unyte是WebDialogs公司的商标。

其他公司、产品和服务名称是各自所有者的商标或服务标志。

本出版物中对IBM产品或服务的参考并不意味着IBM在其运营的所有国家中都实现这些产品和服务。本文档中所包含的信息仅供参考。虽然IBM尽力确保本文档中所包含信息的完整性和准确性，但这仅是“按原样”提供，不做任何形式的、明示或暗示的保证。此外，该信息基于IBM现有的产品计划和战略，可能在未事先通知的情况下进行变更。IBM公司概不负责由于使用本文档或任何其他文档而导致的或与之相关的任何损害。本文档中所包含的任何内容既不构成IBM（或其供应商或授权方）的任何保证与承诺，也不改变管理IBM软件使用的适用授权协议的条款与条件。

发现专业能力, 获得成果

IBM Lotus® Connections 2软件是面向企业的。它是一个社会软件,可以帮助您定位和利用您组织内的专业能力;创建富有活力的客户、合作伙伴和同事社区;并推动创新,帮助您的组织成为领导者。

连接、协作和通信的六种方式

Lotus Connections 2软件提供6个主要组件,旨在帮助您的整个组织更迅速地开展工作。这些特性可以帮助您对于重要的人员和想法保持跟踪,使您和您的同事对于相关的趋势和主题始终能够获得灵通的消息。



主页——自动收集和强调来自您的专业网络的、对您来说极为重要的社会数据,您无需四处搜寻



属性文件——提供一个目录和专业能力定位引擎,帮助您在您的整个组织中寻找员工并与其合作



社区——允许具有共同兴趣和专业的用户开展合作,并分享看法



博客——提供一个论坛,可以抒发您的看法,接收反馈,并学习其他人的经验



Dogear——帮助您通过社会书签查找、保存和共享有用的、基于Web的内容

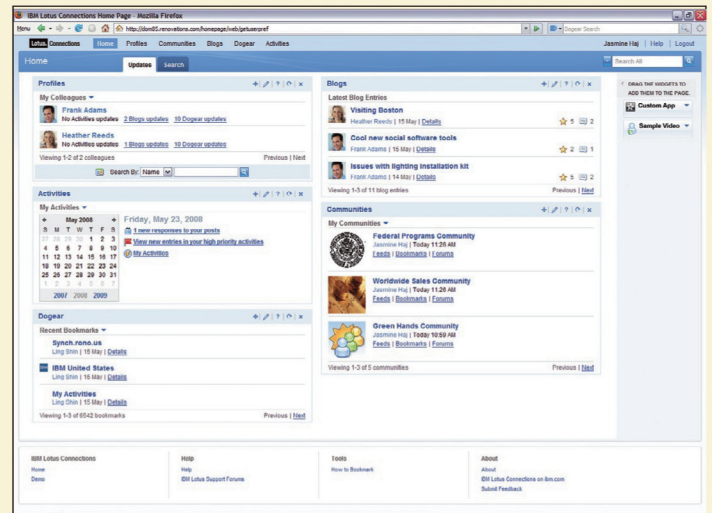


活动——帮助您共享相关的URL、电子邮件、聊天记录和文档,从而允许您在您的专业网络中查看、管理并迅速完成任务

集思广益, 获得成果

通过使用Lotus Connections软件,扩展您的同事网络、分享思路,并获得新视角,从而:

- 在对您的业务极为重要的主题方面查找、参与并组织讨论。
- 订阅和搜索兴趣书签,使您能够始终了解您的组织的最新思路。
- 在整个组织范围内查找并建立新的业务联系人。
- 与客户社区更紧密地合作,了解他们不断变化的需求。



IBM Lotus Connections软件在一个直观的用户界面中整合了社会网络功能。

更迅捷、更轻松的工作

定位您在更短的时间内完成更多任务所需的人员和信息。使用Lotus Connections软件,从而:

- 在需要时识别和定位合适的人员。
- 根据您的需求、角色和工作方法连接知识社区。
- 分享洞察力,并获得对您的作用的认可。
- 从您的同事的专业能力中获得收益,并针对新项目应用最佳实践。
- 通过标记云、社会搜索和共享的书签更快速地定位信息。
- 组织、管理和保持对于团队项目的跟踪。

开放自己进行合作,而不会损失安全性特性

您必须要保护您的信息和您的网络。与公共的、基于消费者的社会网络不同, Lotus Connections软件面向企业设计,可以帮助您:

- 在您的防火墙后面部署一个全面、集成的社会软件环境。
- 控制访问,并确定可以访问的用户权限。
- 实施您所需的测量,帮助您提高安全性。
- 推动最终用户自助服务,减少日常IT工作负载。

基于一个灵活、开放的应用环境

Lotus Connections软件旨在能够轻松管理和扩展,从而允许您:

- 通过一个Web浏览器、IBM Lotus Notes®、IBM Lotus Sametime® Advanced或Microsoft® Office 软件,真正实现随时随地以您方便的方式开展工作。
- 通过Web 2.0应用编程接口战略和一个面向服务架构,创建混搭和嵌入功能。
- 通过XML、HTML和Atom协议等行业标准,轻松开发定制特性,并将其扩展到其他应用中。
- 从小规模起步,通过灵活的部署选项逐渐发展成为企业专业网络。

如需更多信息

如需有关支持Lotus和IBM WebSphere® Portal产品服务的更多信息,请访问:

ibm.com/software/lotus/services

如需了解有关IBM Lotus Connections 2软件的更多信息,请联系您的IBM销售代表或者访问:

ibm.com/lotus/connections



© 版权所有IBM公司2008

Lotus Software IBM Software Group One Rogers Street Cambridge, MA 02142 U.S.A.

美国生产
2008年6月
保留所有权利

IBM、IBM徽标、Lotus、Lotus Notes、Notes、Sametime和WebSphere是国际商业机器公司在美国和/或其它国家的商标或注册商标。

Microsoft是Microsoft公司在美国和/或其它国家的商标。

其它公司、产品和服务名称可能是其它组织的商标或服务标志。

本文引用了IBM的产品或服务,但并不意味着IBM计划在公司业务涉及的其他所有国家提供这些产品或服务。

本文中包含的信息仅用于信息目的。虽然IBM花费精力验证本文中包含信息的完整性和准确性,但是,IBM“按原样”提供本文,不包括任何明示或暗含的保证。此外,这些信息基于IBM当前的产品计划和战略,IBM可对其进行更改而不另行通知。对于使用本文档或任何其他文档或者进行其他相关活动所造成的任何损失,IBM将不承担任何责任。本文中包含的任意信息都不会影响IBM(或其供应商或软件许可商)创建任意保证或演示文稿,或者更改控制使用IBM软件的可适用许可协议的条款和条件。



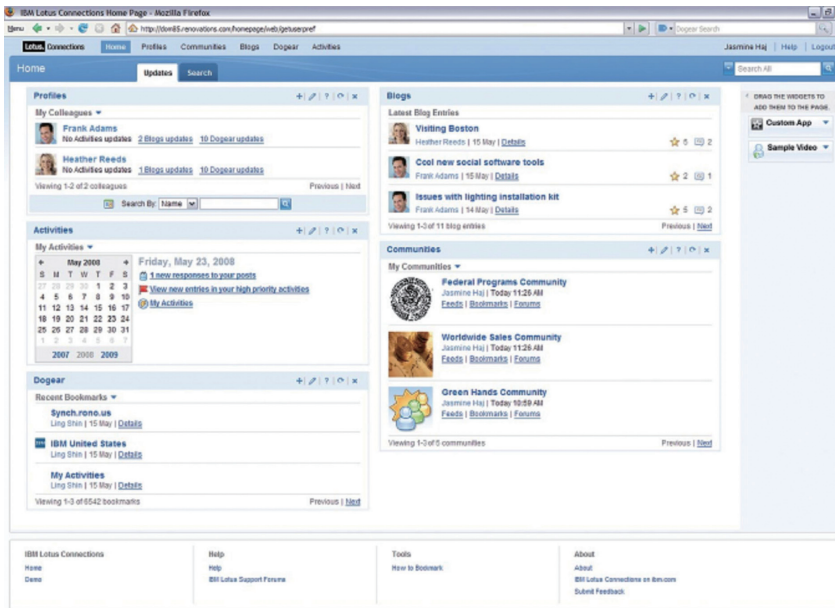
IBM Lotus Connections

要点

- 为您提供一个安全功能丰富、保护措施严密的平台, 用于共享社会性数据和知识资产
- 支持快速访问最佳的知识、经验和技能, 帮助组织前瞻性地适应市场趋势
- 在业务应用程序或业务流程的上下文中展示人力资本, 提高运营效率
- 支持活跃的员工和客户社区, 创建超乎客户期望的创新产品, 推动公司的发展

面对残酷的市场变化和激烈竞争, 若要获得持续的竞争优势, 未来的组织必须进行一些大胆的变革, 整合全球化和创新产品, 超出客户的期望。¹实现这个目标的挑战在于, 如何治理并快速对员工、合作伙伴甚至客户的最佳想法做出反应。

IBM® Lotus® Connections是专门为公司设计的一款社会性软件。Lotus Connections提供了一个论坛, 为同事、合作伙伴和客户构建动态网络, 为基于社区的创新打下了基础, 使组织的人员能够更好地获得完成业务目标所需的知识和专业经验。该软件有6个组成部分: 简介、社区、博客、Dogear(社会书签)、活动和主页。这些组件都已经预先集成好了, 以便您能更快地部署, 并降低总拥有成本。此外, 为方便最终用户, Lotus Connections允许他们创建活动、博客和社区等条目, 以便公司更快地获益。最妙的地方在于, Lotus Connections支持您拥有的电子邮件、即时通讯和门户软件。



在全新的Lotus Connections主页上, 您可以查看其他5个Lotus Connections组件最近更新的信息。

社会性软件可以加速社会资本的创建, 从而提高商业意识

电子邮件和即时通讯软件等点对点的通信在想法的自由传播方面只能发挥有限的作用。这些解决方案精简了您与熟人之间的通信, 但是无法让您结识具有相同兴趣和角色的新朋友。

大部分公司都没有一种工具能够帮助它们联系世界各地即将退休的人员, 这些人具有很多无价的信息、联系方式和专家经验。耗时多年收集的信息可能在这些员工离职时毁于一旦, 除非您能快速采取行动抓住这些信息。同时, 新职员往往很乐意使用社会性软件, 因为他们需要该软件帮助他们成长。一旦了解到社会网络功能能够帮助他们迅速找到所需的信息和联系人, 新职员将更加希望利用社会网络工具。

Lotus Connections可以帮助您应对这些挑战。它使您能够获得每个人头脑中对于机构独特认识。人们可以利用Lotus Connections轻松定位专家, 共享信息和扩展专业的网络, 用更少的时间实现更多的价值。用户可以搜索组织的简介, 以查找具有特定专业或技能的人员。找到具有

特定技能的人时, 还能轻松查看他的博客、他所在的社区以及他的书签等等。还可以快速访问个人社会数据的多项内容, 因为Lotus Connections可以整合所有的社会数据。Lotus Connections提供自助式生成博客、活动、社区和其他社会数据服务, 加快了最终用户的适应速度。这可以缩短组织的适应时间, 减少IT支持部门的负担。

可以根据需要部署的主要集成组件

Lotus Connections有6个组件, 简介如下。

主页

一个统一的快照式社会数据视图, 使您能更加轻松地观察整个网络的当前事件。

Lotus Connections主页上显示的信息包括最新的日志、常用书签和所在的社区列表。它还能显示您的社区、最近联系的同事、待办事项的更新, 以及对您在活动中发布的内容以及高级活动中新条目的响应。此外, 通过它可以快速查看您拥有或者您加入的所有活动。主页还可以扩展, 管理员可以为组织的其他应用程序添加widget。

简介

人们每年花费无数的时间搜索信息和寻求帮助。设想, 如果能在正确的时间找到正确的人, 那么将给生产力带来多大的提升。Lotus Connections简介支持关键字(标签)搜索, 人们可以使用与专业、技能、当前项目和职责等主题相关的关键字搜索具有特定爱好或经验的其他人。显示的简介数据可以扩展和自定义, 以满足公司的特定需求, 比如特定于行业的原则或者措辞。简介打消了地理位置和部门的障碍, 使员工能维护与组织内其他人员的个人关系。此外, 简介可以包括个人照片、上下级关系、关于名字发音的音频、工作的时区、兴趣等等。

社区

使人们能够更加轻松地找到其他人只是推动创新和新思想传播的第一步。同样重要的是, 使人们能够轻松的协作。Lotus Connections用户通过社区可以创建、查找、连接和加入社区的讨论, 与那些拥有共同爱好、职责或专业领域的人们一起讨论。IBM Lotus Sametime[®] Advanced² 用户可以创建社区聊天室, 向社区论坛添加讨论主题。与Socialtext³

和Confluence⁴的wiki的集成使用户能够编辑和查看wiki页面的更新。此外, 通过其他Lotus Connections 功能(包括Dogear和活动), 社区可以共享有用的书签并管理共享活动。

博客

在很多组织, 个人很难向工作组或公司之外提出他们的意见和看法。博客为人们提供了一种表达意见并接受反馈的方式。整个网络的用户可以轻松查找博客, 向这些专家学习经验, 而不用去打扰这些专家, 也省去了发送电子邮件的麻烦。用户可以推荐博客文章, 可以向其他用户推荐他们可能觉得有用的文章。Lotus Connections 博客可以完全控制哪些人可以访问、创建和编辑哪些特定的博客。例如, 您可以限制防火墙内某些用户的访问, 也可以向合作伙伴、客户或公众开放。

Dogear

即使现在有如此先进的搜索引擎, 有时人们也很难找到有效完成工作所需的网站和资源。使用Dogear, 人们可以保存、组织和共享书签; 发现具有共同兴趣和活动的其他人所设置的书签。(他们也可以选择设置私有书签。)用户还可以发送和接受感兴趣的书签通知, 查看常用的用户和标签列表, 以更快地访问相关书签。

活动

Lotus Connections不仅仅是帮助人们建立连接和共享信息。通过活动组件, 它还能帮助人们更快地完成任务。人们可以组织他们的工作, 计划下一步工作, 并能通过专业网络更快地执行项目。此外, 他们还可以使用活动模板收集最佳实践, 可以使用与特定业务对象相关的主题部分自定义模板。然后, 组织中的其他人可以重用这些自定义的模板。

优化社会软件环境的安全性、成本和控制能力

Lotus Connections在安全性, 财务和维护愿景方面也有很好的商业意识。因为IBM提供了一个全面的解决方案, 它集成了所有需要的组件, 可以部署在基础设施的防火墙之后。您控制着解决方案, 因此必须采取相应的步骤确保敏感信息受到了严格的保护, 不会泄露。此外, 您的IT团队可以集中管理所有组件, 简化了管理工作, 最大限度地减少了额外的工作。Lotus Connections受益于获奖的IBM WebSphere[®] Application Server软件的可伸缩性, 可以在各种流行的操作系统上运行, 包括Linux[®]、IBM AIX[®]和Microsoft[®] Windows[®]平台。

Lotus Connections以Web 2.0技术为基础, 因而该解决方案还有另一个关键优势: 可以轻松扩展、嵌入或“mash up”核心组件。Lotus Connections使用标准的技术, 比如XML、HTML和Java[™]语言, 还结合了简化的Representational State Transfer (REST)样式的应用程序编程接口(APIs)和Atom feed, 因此可以通过Web浏览器访问Lotus Connections软件, 可以通过其他应用程序访问, 比如IBM Lotus Notes[®]、IBM Lotus Sametime、IBM WebSphere Portal和Microsoft Office软件等等。

为何选择IBM?

20多年来, IBM一直与各种规模的组织紧密合作, 以了解它们的需求, 并通过一流且成本有效的解决方案满足这些需求。全世界各种行业有几百家组织正在使用Lotus Connections, 该软件进一步巩固了IBM在扩展在线协作商业优势领域的领导地位。如果您已经准备好连接员工、合作伙伴和客户的知识和洞察力, 以打开创新的新世界, 请立即联系IBM。



了解更多信息

有关支持Lotus和IBM Web-Sphere Portal产品服务的更多信息, 请访问:

ibm.com/software/lotus/services

要了解有关IBM Lotus Connections软件以及它能够给公司带来的价值的更多信息, 请联系您的IBM销售代表或IBM业务合作伙伴, 也可以访问:

ibm.com/lotus/connections

© Copyright IBM Corporation 2008

IBM、IBM徽标、AIX、Lotus、Lotus Notes、Notes、Sametime和WebSphere是国际商业机器公司在美国和/或其他国家的商标或注册商标。

Microsoft和Windows是Microsoft公司在美国和/或其他国家的商标。

Java和所有基于Java的商标是Sun公司在美国和/或其他国家的商标。

Linux是Linus Torvalds在美国和/或其他国家的注册商标。

其他公司、产品或服务名称可能是其他公司的商标或服务标志。

本出版物中对IBM产品或服务的引用, 不代表它们可用于所有IBM运营的国家。

本文档中所包含的信息只用于提供信息的目的。虽然在检查本文信息时尽量保证其完整性和准确性, 但它只根据“现状”提供, 没有任何隐含或者明确的担保。此外, 本文包含的信息根据IBM当前产品计划和策略提供, 如有变更, 恕不通知。IBM不承担因为使用本文内容和相关内容而造成损害的责任。本文中不包含的内容不打算、也不应该作为IBM或其供应商或其许可证销售商的担保或表示, 或者修改适用于IBM软件的许可证协议的条款和条件。

¹ IBM, The Enterprise of the Future: The Global CEO Study 2008,, 2008年5月

² 将Lotus Sametime Advanced与Lotus Connections配合使用是可选的。Lotus Sametime Advanced需要单独进行许可。

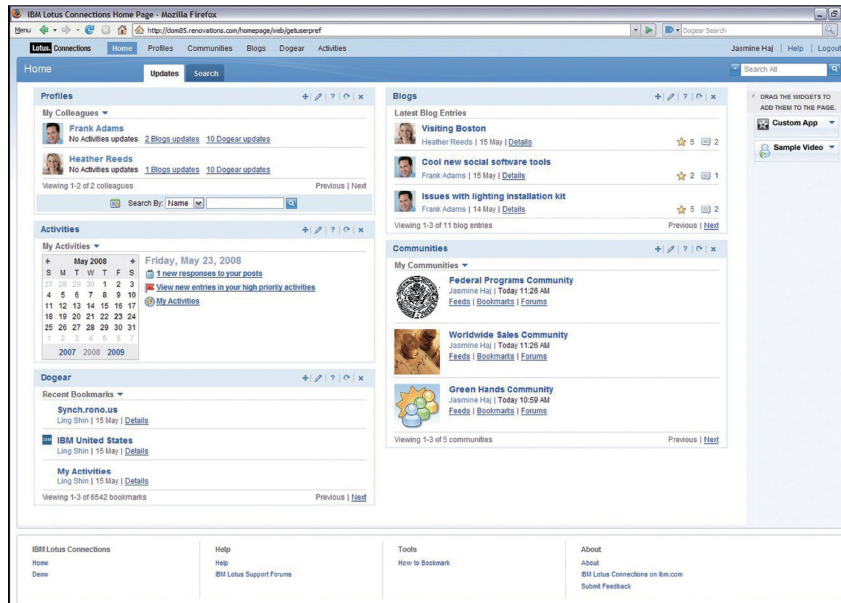
^{3,4} 将Socialtext and Confluence与Lotus Connections软件一起使用是可选的。希望在Lotus Connections软件中使用wiki的用户负责提供它们。

LOD1 0851 -USEN-01

IBM Lotus Connections

要点

- 提供一个具有丰富安全性的、获得保护的、帮助控制共享社会数据和知识产权的平台
- 通过实现充满活力的员工和客户社区，创建能够超越客户期望的创新产品，从而推动业务发展
- 通过快速访问可以获得的最佳知识、经验和技能，使各组织能够积极适应市场趋势
- 通过改进组织在业务应用或流程环境中的人力资本，提高运营效率



通过新的Lotus Connections主页，您可以查看有关所有其他五个Lotus Connections组件的最新更新的信息。

面对无休止的变更和激烈的竞争，为了创建一个可持续的竞争优势，未来组织必须进行大胆变革，实现全球整合，并进行创新，超越的客户期望。¹要应对这些挑战，就要对于来自员工、合作伙伴甚至客户的最佳想法加以利用并快速采取措施。

IBM Lotus® Connections社会软件是专门为企业设计而成的。Lotus Connections通过提供一个论坛，建立同事、合作伙伴和客户间的动态网络，促进基于社区的创新，从而能够帮助各组织的员工更有效地访问他们完成各自业务目标所需的专业能力和知识。该软件包含六个组件：属性文件、社区、博客、Dogear(社会书签)、活动和主页。这些组件可以预先集成，以加快您的部署速度，并降低您的总体拥有成本。而且，Lotus Connections通过创建活动、博客和社区等项目——这样，您的公司可以更快地实现收益，从而旨在推动最终用户的采用。最重要的是，Lotus Connections还可以与您可能已经安装的电子邮件、即时消息和门户软件配合使用。

通过加速社会资本的创建, 社会软件使业务更有意义

电子邮件和即时消息等点对点通信和协作解决方案在支持畅所欲言方面只能起到很有限的作用。这些解决方案可以简化您所认识的人们间的通信, 但是, 它们并不能根据相似的兴趣和角色发现新朋友的方式。

绝大多数企业都缺乏能够帮助他们从各个国家的大量即将退休的同仁那里获取重要信息、联系人和专业知识的工具。当这些员工离职时, 多年积累的信息也将完全消失——除非您采取措施快速获取这些信息。同时, 刚参加工作的新员工也往往已经喜欢并善于使用社会软件, 因为他们是使用这些工具长大的。由于知道社会网络功能可以帮助他们快速找到他们所需的信息和联系人, 所以, 越来越多的新员工会期望访问社会网络工具。

Lotus Connections可以帮助您克服这些挑战。它能够帮助您获得目前仅存储在每个人脑袋中的独特的惯例知识。人们可以利用Lotus Connections轻松地定位专业能力, 共享信息, 并扩展他们的专业网络——从而在更短的时间内完成更多的工作。用户可以搜索组织的属性文件, 以查找具有特殊专业或技能集的员工。当找到

具有某种技能的员工时, 用户还可以轻松地查看其博客条目, 该员工所属的社区以及其书签等等。由于Lotus Connections提供整个全方位社会数据间的集成, 用户可以快速访问某个个人社会数据的多种元素。Lotus Connections通过博客、活动、社区以及其他社会数据服务的自动创建, 可以推动最终用户的采用。因此可以加快组织中的采用速度, 同时, 还能最大限度地减少IT支持方面的工作负载。

可以在您需要的时候部署关键集成组件

Lotus Connections包含6个组件, 它们概括如下:

主页

一个统一的社会数据快照视图, 通过该主页, 您可以更轻松地了解在您的整个专业网络中发生的事件。您的Lotus Connections主页中提供的信息可以包括最新博客条目、热门书签以及您所属的一系列社区。它还可以展示您的社区的最新更新、您的最新成员、您的未来日历、您在活动方面帖文的响应以及高优先级活动中的新条目。另外, 您还可以快速查看您所属或您参与的所有活动。而且, 该主页还可以扩展, 所以, 管理员可以为您的组织的其他应用添加窗体。

属性文件

每年, 人们在搜索信息和帮助方面都要花费大量时间。设想一下, 如果人们能够在合适的时间轻松访问合适的人, 那么生产力将会提高多少? Lotus Connections属性文件通过搜索与专业能力、技能、当前项目和响应能力等主题相关的关键字(标记), 能够帮助用户查找具有特殊兴趣或专业能力的其他个体。您还可以对所提供的已存储的属性文件数据进行扩展和定制, 以满足公司的特定需求, 例如, 特定纪律和特定行业的术语等。属性文件减少了地域和结构障碍, 从而使员工能够发展和保持与整个组织中其他人间的关系。而且, 属性文件还包括个人照片、报表结构、他/她名字发音的录制音频、工作时区和兴趣等等。

社区

允许用户更轻松地相互查找只是推动创新和快速采用新想法的第一步。允许用户更轻松地合作也同样重要。通过社区, Lotus Connections用户可以创建、查找、参与并与具有共同兴趣、责任或专业能力领域的人们进行讨论。IBM Lotus Sametime[®] Advanced²用户可以发起社区聊天, 并将该聊天主题添加到社区的讨论论坛中。而且, 由于集成了来自Socialtext³和Confluence⁴的wiki, 用户可以编辑和查看对于某个wiki页面

所进行的更新。而且，通过其他Lotus Connections功能(包括Dogear和活动等)，该社区还可以共享有用的书签，并管理已共享的活动。

博客

在很多组织中，单个人始终很难向他们即时工作集团或公司以外的人发表自己的见解，表达自己的想法和观点。而博客可以提供一种方法抒发自己的观点，并获得来自其他人的反馈。而且，整个网络中的用户还可以轻松地找到该博客，从这些专家身上学到东西，而不会打扰他们或阻塞电子邮件收件箱。用户可以推荐博客条目，并通知其他用户他们可能会觉得有用的条目。Lotus Connections博客允许您全面控制可以访问、创建和编辑特定博客的用户。例如，您可以限制您防火墙之内某些用户的访问，或者，您也可以向合作伙伴、客户或一般公众开放访问权限。

Dogear

即使使用如今成熟的搜索引擎，人们也很难有效地找到他们完成自己工作所需的Web站点和其他资源。通过Dogear，人们可以保存、组织和共享书签，并发现由具有相似兴趣和活动的其他人已经归类的书签。(他们也可以选择私人保存书签。)用户还可以发送和接收兴趣书签、查看清单收

藏夹用户和标记通知，以更快速地访问他们的相关书签。

活动

Lotus Connections的作用并非只是简单地帮助用户建立连接和共享信息。通过该活动组件，Lotus Connections还能够提供很多功能，帮助用户更快速地完成工作任务。用户可以组织他们的工作，计划下一个步骤，并轻松接入他们不断扩展的专业网络，从而有助于他们更快速的执行项目。而且，他们还能够使用活动模板获取最佳实践，他们也可以使用与特定业务目标相关的主题部分定制该模板。随后，组织中的其他人也可以重新利用这些定制的模板。

优化对于您的社会软件环境的安全性、成本和控制

从安全性、财务和维护的角度来看，Lotus Connections也具有重要意义。由于IBM能够提供一个全面且集成的解决方案，包括您所需的所有组件，您可以在您防火墙后面的基础设施上部署该解决方案。由于您可以控制该解决方案，您可以采取合适的措施确保敏感信息不会遭受损失，并得到保护。而且，您的IT团队还可以集中管理所有组件，从而能够简化管理，并有助于最大限度地减少干扰和额外的工作。Lotus

Connections获得了来自屡获殊荣的IBM WebSphere® Application Server软件的可扩展性收益，可以运行在主要的操作系统上，包括Linux®、IBM AIX®和Microsoft® Windows®平台等。

Lotus Connections基于Web 2.0技术，这也为该解决方案带来了其他主要优势：您可以轻松扩展、嵌入或“混搭”核心组件。通过将Lotus Connections中的XML、HTML和Java™语言等标准技术与Representational State Transfer (REST)风格应用编程接口(APIs)和Atom输入的简洁性相结合——有助于您通过Web浏览器和IBM Lotus Notes®、IBM Lotus Sametime、IBM WebSphere Portal和Microsoft Office软件等其他应用访问Lotus Connections软件。

为何选择IBM?

20多年来，IBM始终在与所有规模的组织紧密合作，以了解他们的需求，并通过具有领先优势且经济高效的协作解决方案应对这些需求。如今，全球各个行业已有数百家组织使用了Lotus Connections，从而不断扩大IBM在扩展在线协作业务优势方面的领先优势。若您已经准备好通过连接员工、合作伙伴和客户知识与洞察力，从而开启一个具有无限创新可能的新世界——请立即联系IBM。



如需更多信息

如需了解有关支持Lotus和IBM WebSphere Portal产品服务的更多信息，请访问：

ibm.com/software/lotus/services

如需了解有关IBM Lotus Connections软件以及该软件可以为您的业务产生价值的更多信息，请联系您的IBM销售代表或IBM业务合作伙伴，或者，您也可以访问：

ibm.com/lotus/connections

© 版权所有IBM公司2008

IBM、IBM徽标、AIX、Lotus、Lotus Notes、Notes、Sametime和WebSphere是国际商业机器公司在美国和其它国家的商标或注册商标。

Microsoft和Windows是Microsoft公司在美国和其它国家的商标。

Java和所有基于Java的商标是Sun Microsystems公司在美国和其它国家的商标。

Linux是Linus Torvalds在美国和其它国家的注册商标。

其它公司、产品和服务名称可能是其它组织的商标或服务标志。

本文引用了IBM的产品或服务，但并不意味着IBM计划在公司业务涉及的其他所有国家提供这些产品或服务。

本文中包含的信息仅用于信息目的。虽然IBM花费精力验证本文中包含信息的完整性和准确性，但是，IBM“按原样”提供本文，不包括任何明示或暗示的保证。此外，这些信息基于IBM当前的产品计划和战略，IBM可对其进行更改而不另行通知。对于使用本文档或任何其他文档或者进行其他相关活动所造成的任何损失，IBM将不承担任何责任。本文中包含的任意信息都不会影响IBM(或其供应商或软件许可商)创建任意保证或演示文稿，或者更改控制使用IBM软件的可适用许可协议的条款和条件。

¹ IBM, The Enterprise of the Future: The Global CEO Study 2008, 2008年5月。

² 您可以选择通过Lotus Connections使用Lotus Sametime Advanced。Lotus Sametime Advanced是一个单独的许可产品。

^{3,4} 您可以选择通过Lotus Connections软件使用Socialtext和Confluence wikis。希望通过Lotus Connections软件使用这些wiki的用户负责提供。

LOD10851-USEN-01

让协作与业务保持同步

通过IBM Lotus Sametime系列解决方案实现统一企业通信，
提高生产力、响应能力和灵活性



目录

- 2 简介
- 3 让UC2战略成为您企业的现实
- 3 IBM Lotus Sametime软件：
您通往UC2战略的捷径
- 5 IBM Lotus Sametime产品家
族：满足各种企业需求的理想
解决方案
- 16 选择IBM Lotus Sametime软
件的理由
- 16 选择IBM的理由

简介

更快、更好、更经济地开展业务。这是企业不止一次听到的呼声，而且这种呼声正越来越大。企业每天都面临压力：提高生产力，需要更多创新的想法，降低运营成本。怎样才能让企业以更少的资源做更多的事？转变我们相互之间的沟通和协作方式。

企业通信正在不可避免地走向融合，通过开放标准，使数据、语音和视频技术的融合成为可能。与几年前相比，我们的沟通方式已经更加简单。手机能够记录和储存电话号码。文本和即时消息(IM)能够让我们以更多方式实现实时沟通。流式视频技术能够实现真正的视频会议。统一通信能够将这些技术融合起来，转变我们的业务开展方式。它能够让人们实现远程沟通，通过PC，我们可以实现面对面的无缝沟通。IBM统一通信与协作(IBM UC²)战略能够让这些成为现实。

IBM UC²战略是什么？它是语音、视频和数据的整合，通过与IBM Lotus®全套协作工具结合，以一种新的方式进行工作，为您的企业实现非凡的价值。Lotus工具能够促进轻松而直观的沟通，而且，它们还能提高企业的灵活性和生产力。它们还能为您提供一个功能强大的平台，在不改变您日常使用的应用和流程的同时帮助您改善自己的工作方式。

让UC²战略成为您企业的现实

统一通信与协作平台为您提供一种更好的工作方式。然而企业却面临这样一个难题：如何以最佳的方式将不同的组件整合到一个完整的解决方案，让用户沟通变得简单起来？您可能担心自己需要对现有的基础架构、电话系统和应用进行淘汰，这将影响到自己企业的正常运作，使企业付出高昂的代价。如何才能实施统一通信与协作战略，真正将各种组件整合起来，让协作变得保密、专业而高效，真正提高生产力并节约成本？以及，如何通过现有的投资获得更高的回报？

IBM Lotus Sametime软件: 您通往UC²战略的捷径

IBM Lotus Sametime[®]软件是IBM UC²战略的一个重要组成部分。作为一个开放、可扩展的平台，IBM Lotus Sametime软件提供最先进的功能，这些功能可以单独使用，也可以与第三方大型应用环境或定制应用进行整合。Lotus Sametime软件能够与您现有的电话、视频和数据基础设施协同工作，因此，您不必再从头开始。在此基础上，Lotus Sametime能够让您对与多供应商的业务通信进行更好地整合，从而帮助您做到：

- **简化。**为员工提供直观、方便使用、始终如一的前端体验，通过高度整合，使用户感觉不到异构的后台系统(包括您的电信网络、数据基础架构、视频平台以及核心业务应用)的复杂性。
- **选择。**让员工以自己希望的方式工作，能够在任何地点工作，以自己喜欢的任何方式进行工作——即时消息、屏幕共享、VoIP、群组聊天、电话或者视频。
- **安全。**将加密扩展至客户、合作伙伴和供应商，让您高枕无忧。

让协作与业务保持同步

- **节约成本和时间。**能够让人们跨越业务流程和日常使用的应用实现彼此互动。改善您的经营业绩，提高您的创新能力，提高产品和服务上市速度，提高您的响应能力，快速让业务计划为企业带来价值。
- **投资保护。**与多种平台、目录和客户端实现整合，充分利用您现有的投资，无需对系统或应用进行淘汰。
- **可扩展性。**通过对即时消息、Web会议、语音和视频通信进行整合，提高业务流程和第三方应用(包括Microsoft® Office应用、IBM Lotus Notes®软件和IBM WebSphere® Portal软件)的价值。
- **灵活性。**无论企业规模、所属行业或地理位置如何，都能满足您的企业需求。

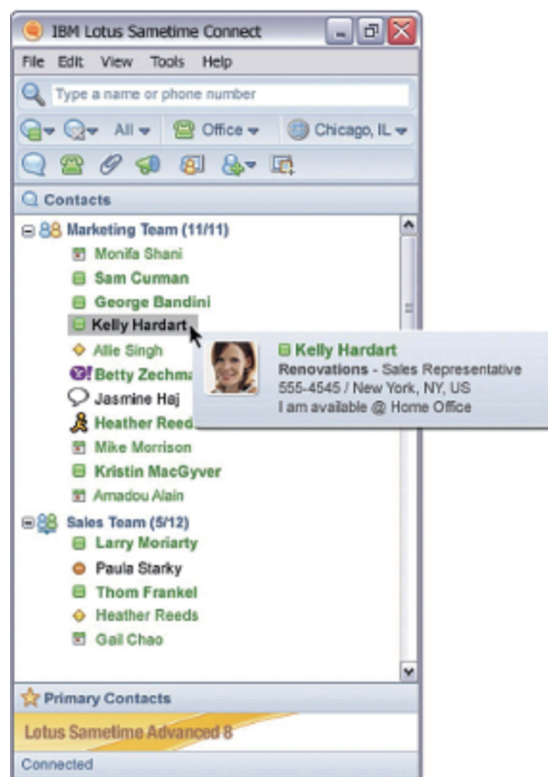


图1.即时消息和上线通知使您能够轻松与企业同事聊天，而且，联系人名单可以加入带有照片的“名片”，因此，您可以为正在与自己谈话的人加上照片。

让协作与业务保持同步

“Lotus Sametime创建了一个社区。我们的代理商非常喜欢这一功能，他们只需轻点鼠标就能与[Celina员工]实现即时沟通。”

— Celina保险集团首席信息官Rob Shoefeld

Celina保险集团通过Lotus Sametime实现实时沟通

让我们看一看Celina保险集团。Celina是美国中西部地区一家规模相对较小的相互保险公司，为了在与大型保险公司在竞争中获得优势，该公司需要对现有的业务流程进行整合，以降低费用开支，改善客户服务和支持。通过将Lotus Sametime软件整合到公司基于Web的应用，Celina能够让员工的员工和外部独立保险代理商实现实时协作。因此，保单周转时间由原来的几个星期缩短为几天，而且电话成本也降低了50%。

IBM Lotus Sametime产品家族: 满足各种企业需求的理想解决方案

每个企业都有自己独特的沟通和协作需求。您的公司可能希望实现安全的即时消息和Web会议功能。或许您需要将自己的即时消息功能与其它数据通信功能更紧密地整合起来。或者，您的企业已经做好将多个系统(语音、视频和数据)融合到一个用户界面的准备。

无论您处于何种状况，Lotus Sametime软件都能帮助您实现无拘无束的自由沟通。Lotus Sametime产品家族成员众多，包括：IBM Lotus Sametime Standard、IBM Lotus Sametime Entry、IBM Lotus Sametime Advanced、IBM Lotus Sametime Unyte™和IBM Lotus Sametime Unified Telephony，它们可以根据您的业务需求为您提供最适合您的沟通方式。而且，由于Lotus Sametime产品家族采用开放标准，因此，您可以根据自己的企业情况进一步对自己的实时沟通与协作工具进行定制。

IBM Lotus Sametime Standard软件

Lotus Sametime Standard软件作为IBM行业一流的实时协作解决方案，是IBM的获奖旗舰产品，它能够让您：

- 以简单而成本有效的方式将即时消息和企业存在感知功能(包括动态地理位置感知)整合至到您工作当中。
- 无需额外成本就能与其它即时消息网络(包括公共聊天网络和其它Lotus Sametime社区)中的同事进行沟通，并且能够对员工的外部沟通方式进行管理和控制。
- 通过将支持功能扩展至Microsoft、Linux®和Apple Macintosh操作系统以及多种移动设备，让您在自己喜欢的地方、以自己喜欢的方式进行工作。
- 通过文件传输、屏幕捕捉和Web会议功能实现与远程用户协作，仿佛他们就在同一个房间。
- 使用您协作工具内的VoIP、Web会议和视频功能。
- 将第三方服务和业务应用与开放的插件程序模型进行整合。

Lotus Sametime Standard 8软件是当前Lotus Sametime客户获得更多功能的一个途径。它在保留Lotus Sametime 7.5软件所有功能的同时又增加了一些新的功能，具体包括：

- 比以往更优秀的用户体验。
- 更广阔的平台支持。
- 更高的性能。
- 更便于管理。

Lotus Sametime Standard软件可以通过把即时消息功能整合至Microsoft应用来提高您与最常使用的业务工具进行通信的能力，从而保护您当前现有的投资。您可以通过存在感知功能看某个Microsoft Word文档或者Microsoft Outlook e-mail的作者是否在线。而且，您可以从文档、Microsoft Excel电子表或者Microsoft PowerPoint演示文稿内向某个人发送即时消息。这种整合能够为您节省时间和成本，扩大您最喜爱的应用的价值，让它们成为比以往功能更强大的工具。

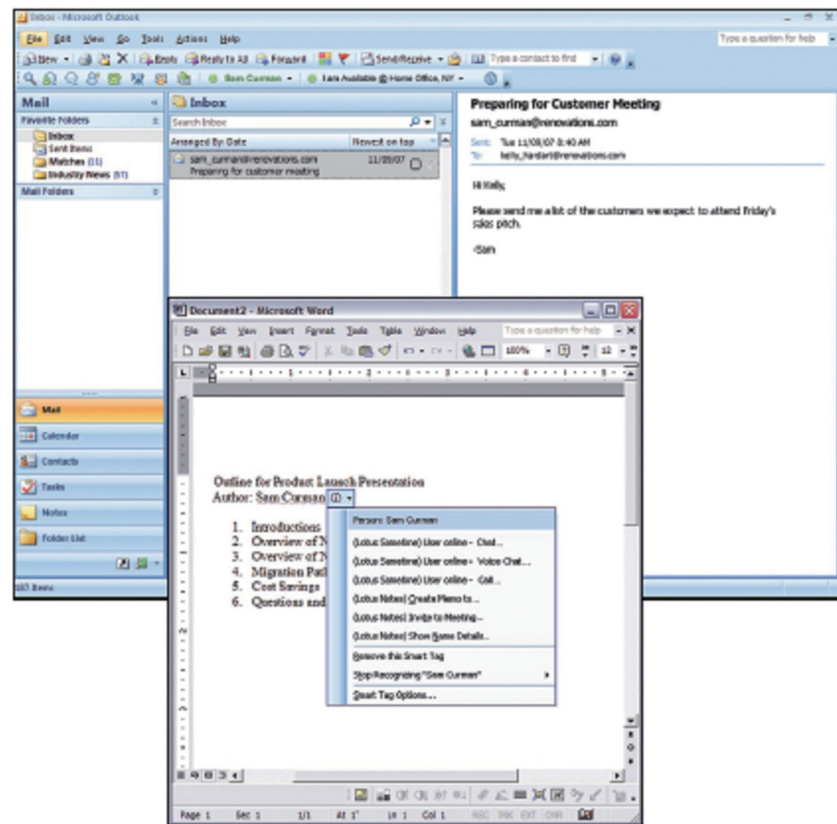


图2. IBM Lotus Sametime软件将即时消息和存在感知功能整合至Microsoft Office和Outlook应用。

让协作与业务保持同步

IBM Lotus Sametime Entry软件

如果您的企业目前没有类似Lotus Sametime Standard和IBM Lotus Notes软件中的即时消息功能，然而您却希望将即时消息功能添加到您的沟通工具和日常应用中，您该怎么办？IBM Lotus Sametime Entry软件可以为您提供即时消息功能并对您现有的投资进行扩展，让您以合理的价格获得存在感知、即时消息、富文本编辑、加密和身份验证以及Microsoft Office整合功能。许多采用Microsoft技术的企业目前已经可以使用Lotus Sametime软件，无需对他们现有的系统和应用进行淘汰或更改。

IBM Lotus Sametime Advanced软件

IBM Lotus Sametime Advanced软件将Lotus Sametime Standard软件功能与先进的个人、团队和社区协作功能融为一体。它能够让您：

- 寻找专家和答案，即使在您不知道该问谁的情况下。
- 收集并重复利用共享的知识，减少对主题专家和帮助台的负担。
- 为团队提供一个对信息进行实时共享的论坛。
- 通过将您的屏幕与同事进行实时共享来对文档进行审核或说明，提高沟通速度。
- 通过地理位置感知功能随时随地自动了解您的同事和专家在什么地方。

充分发挥您企业最宝贵的资产的价值——员工知识

Lotus Sametime Advanced软件中的功能支持通过人们拥有的知识而不是人们认识的人来进行协作。通常，即时消息是一种一对一的沟通方式，往往发生在两个彼此已经认识的人之间。Lotus Sametime Advanced软件对此沟通模式进行了扩展，促进两个彼此互不认识但却拥有对方所需的知识、专长或信息的人之间的联系。您可以实时获取信息，甚至将这些信息保存起来供今后参考使用。多个新的功能通过与Lotus Sametime Standard软件中的功能相结合，能够帮助您在最大限度上发挥自己企业隐含知识的价值。

持续群组聊天

通过持续群组聊天功能，您可以通过非正式对话的形式与相关群组的人们就某个特定主题持续进行讨论。为了保持连接并参加讨论，您可以对自己参与讨论的聊天室进行监控并设定提醒，这样，当群组正在讨论您感兴趣的话题，未读消息或者在线参与者达到一定数量时，就会向您发出通知。您可以随时退出聊天，当您再次加入进来时，可以轻松跟上群组的讨论内容，因为软件具有内置的聊天记录功能，把整个谈话内容都记录下来。

让协作与业务保持同步

“股票新闻聊天群组有5个人。您是否想要加入到此聊天群组中？”

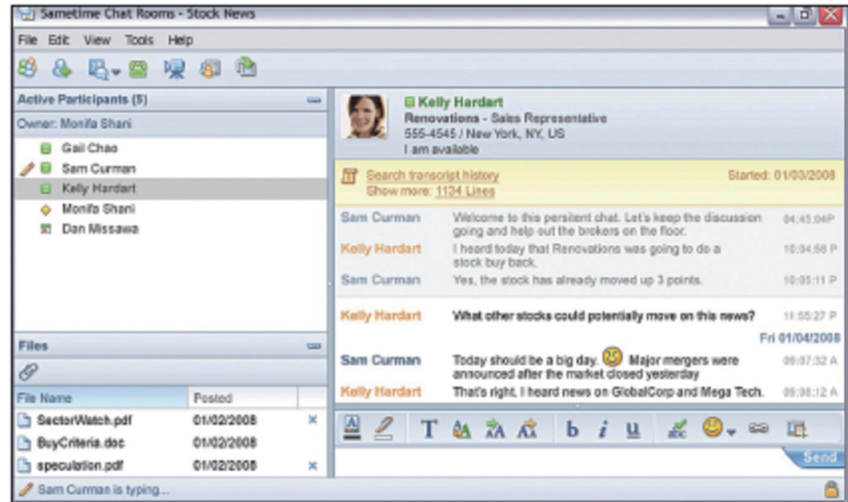


图3.通过持续群组聊天功能，您可以设定提醒，这样，当群组的当前参与者或未读消息达到一定数量，或者群组正在对特定关键词进行讨论时，就会向您发出通知。

您可以保存群组聊天内容，这样，其他人就可以查看您当时的讨论内容，从您群组的深入见解和专业知识的获益。此外，您还可以从任何地方通过桌面上的Web浏览器或IBM Lotus Sametime Connect软件参与讨论。持续群组聊天功能可以帮助您保持联系，随时知道自己企业内发生的事情。

“我的客户希望能够与采用Linux 8版本的
公司进行沟通, 您有何建议?”

广播工具

信息和专家往往都存在于您通常不注意或者不知道的地方。广播工具可以通过以下几个新的工具帮助您与这些人和专业知识保持实时联系:

- **Skill tap**。实时请求获得信息。社区成员和专家可以和您聊天, 回答您的问题(或者有时候选择不回答您的问题)。您可以有选择性地对这些会话进行存档, 对答案的价值进行打分, 日积月累, 形成一个有机的、可查找、可重复利用的知识库。
- **即时调查**。向其它社区成员进行调查, 征集他们的答案和意见, 从而帮助您更快、更好地进行业务决策。
- **广播聊天和通告**。向需要参加会话的人发出通知。或者邀请某个特定群组的人参加某个群组会话。或者通过定期通告的方式实时向每个人发出通知。

广播工具可以帮助您深入洞察企业内埋藏的信息, 让人们知道发生的重要新闻和事件, 从而让他们更有效地进行工作, 提高生产力。

“这儿有人会说韩语吗?”

您可以在数分钟内解决曾经一度影响生产力的问题。例如, 美国的一位IBM技术支持代表最近从IBM韩国客户那里收到一个紧急技术支持电话。客户不会说英语, 而美国技术支持代表也不会说韩语。通过Skill Tap功能, 美国支持代表能够发出实时求助请求。大约30秒钟, 美国代表从一位双语IBM员工那里收到答复, 此人同意加入到会话当中充当翻译, 从而帮助解决了韩国客户的问题, 客户对此非常满意。

只需轻点鼠标就可实现协作

Lotus Sametime Advanced软件还您通过下列功能可让更有效地进行沟通, 更快地进行决策。

让协作与业务保持同步

实时屏幕共享

Lotus Sametime Advanced软件能够让您与同事实时共享桌面，在电话会议或者即时消息聊天过程中为他们提供有价值的深层信息。实时屏幕共享功能可以让您：

- 与其他人实时共享应用、部分屏幕或整个桌面。
- 共享您需要共享的内容，无需停下来安排一次Web会议。
- 通过加密的、带有防火墙的安全支持功能让您的聊天伙伴控制您的鼠标或者对您当前屏幕上的文档进行修改。
- 让技术支持人员或您的IT工作人员实时启动远程桌面会话，查看用户的PC，排除故障，甚至在条件允许的情况下，对其进行修复。

“我能对它做几处修改吗？”

假设您需要在30分钟内向客户提交一份销售建议，而您刚刚发现自己的定价数据存在一处错误。您与自己会计部门的同事进行聊天，然后实时共享自己的屏幕，让对方看到出错的地方。您可以和会计一起对数字进行核实，对电子表进行编辑，然后重新回到业务上来。这样，您在几分钟内就完成对销售建议的修改并将其发给客户。

地理位置服务

Lotus Sametime Advanced软件能够通过创建一个集中的共享位置来储存地点位置信息(或者充分利用其它位置服务,例如GPS),对Lotus Sametime Standard软件中的地理位置感知功能做进一步完善。Lotus Sametime Advanced软件中增强的位置服务功能不仅可以向您显示某个人现在位于什么地方,而且还可以向您显示他们上次在线是在什么地方。这样,您就可以根据最新的位置信息进行决策,了解当前正在发生的情况。

IBM Lotus Sametime Unified Telephony软件

您的企业可能已经做好充分利用统一通信解决方案通过降低成本和提高生产力而实现的价值准备。然而,您可能拥有多个专用交换机(PBX)环境和其它现有的电话技术投资,并且担心由于实施IBM UC2战略可能需要对这些系统进行淘汰。

通过IBM Lotus Sametime Unified Telephony,您可以保留自己的系统,从现有投资中获得最大的价值,在最大限度上减少对自己工作方式的影响。Lotus Sametime Unified Telephony解决方案能够帮助您对异构的后台电话系统进行整合。同时,您还可以通过方便使用的合并界面为员工、客户、合作伙伴和供应商提供更好的体验。

让协作与业务保持同步

“当我的Lotus Sametime位置显示我正在家里办公时, 把来电转移到我的手机上。”

作为统一通信与协作解决方案的一部分, Lotus Sametime Unified Telephony解决方案能够:

- 通过将统一的电话技术与您当前的系统进行整合而不是迫使您以全新的解决方案来淘汰现有的投资来降低成本和复杂性。此软件还可以通过让员工利用整合的软电话来打电话, 帮助您节省电话成本。
- 通过对您现有投资进行扩展, 消除企业IT和电话部署之间的障碍来提高您的投资回报率。
- 通过在屏幕上显示来电通知, 将呼叫转接至最方便的位置, “即点即呼”功能以及显示电话状态的集中话席感知功能来提高应答速度和效率。
- 通过根据个人偏好、话席状态、地理位置或日历状态轻松对来电进行管理和转接, 简化自己的工作方式。

为您最常用的应用添加电话功能, 为您的现有工作方式提供支持。在Lotus Sametime客户端、Lotus Notes客户端或者Microsoft Office应用内使用“即点即呼”或“即点即开会”功能。通过内置的软电话来打电话, 以节省时间和降低电话成本。通过来电提醒、功能强大的呼叫管理和自动将电话转接至指定的电话线路功能对您的呼叫管理流程进行优化。在打电话之前看看对方是否在电话上或者可以接听电话。

“我有一个很急的问题，需要赶快回答。”

假设您只有2小时的时间准备一份报告。您需要对某个问题进行澄清，而通过即时消息来澄清这一问题又太复杂。通过Lotus Sametime Unified Telephony软件，您可以检查自己的Lotus Sametime通讯录，看能够解答自己问题的人是否在线。如果在线的话，您可以通过整合的软电话功能点击通话按钮与她进行语音通话。而她此时正出差在外，因此，电话被自动转接至她的手机(此时正在机场)，由此可见，您根本不需要知道她在哪儿，也不用知道该拨哪个号码，只需轻轻一点，就能立即与她通话。您得到自己所需的答复，在规定时间内准备好报告，重新回到工作上来。

IBM Lotus Sametime Unyte服务

通过IBM Lotus Sametime Unyte Web会议服务功能，Lotus Sametime产品家族对其通信与协作功能进行了扩展，让您可以选择某种服务召开网络会议。Lotus Sametime Unyte服务几乎能够让各种规模的企业轻松在企业内部网之内或之外进行协作。由于Lotus Sametime Unyte产品属于一种基于Web的服务，因此，它不会占用桌面资源，可以轻松访问、使用并整合至您的工作方式。实际上，它非常简单，就像加入一个电话会议一样简单。而且，您可以立即使用此功能，不会对IT部门造成任何负担。IBM已经将Lotus Sametime Unyte服务与Lotus Sametime产品家族的其它产品整合，让您能够从任何地方启动基于Web的会议。

让协作与业务保持同步



选择IBM Lotus Sametime 软件的理由

Lotus Sametime软件是目前全球应用最为广泛的企业即时消息解决方案,已注册的企业用户超过2000万家。其划时代的新功能和几乎不受任何限制的整合能力不断获得行业好评,其中包括:2007年度NetworkWorld Clear Choice Award最佳产品奖¹,2007年度Frost & Sullivan北美统一通信与协作全球优秀产品奖²,2007《统一通信》杂志年度最佳产品奖³,以及Frost & Sullivan 2008北美年度最佳企业产品奖⁴。

选择IBM的理由

作为行业公认的领袖,IBM为客户提供可扩展的开放平台,将丰富的实时协作功能与通信服务整合起来,为使用桌面和移动设备的用户带来统一的体验。通过与电话和通信行业的一流合作伙伴紧密合作,IBM为全球各种规模的企业提供全面而优秀的产品和解决方案。IBM在沟通技术领域拥有数十年的经验,能够帮助企业改善和转变他们的沟通及合作方式。

更多信息

若想了解有关IBM Lotus Sametime软件的更多信息,请联系您的IBM代表或IBM业务合作伙伴,或者访问:

ibm.com/sametime

附注

- 1 《IBM Lotus Sametime让您以自己喜欢的任何方式进行即时消息沟通》,作者:Barry Nance, NetworkWorld.com, <ftp://ftp.software.ibm.com/software/lotus/lotusweb/product/sametime/NETWORKWORLD.PDF>
- 2 IBM公司《IBM获2007 Frost & Sullivan大奖》, <http://www-306.ibm.com/software/lotus/sametime/frost.html>
- 3 IBM公司,《IBM Lotus Sametime获《统一通信》杂志年度最佳产品提名》,新闻稿,2008年3月18日, <http://www-03.ibm.com/press/us/en/pressrelease/23708.wss>
- 4 IBM公司,《IBM Lotus Sametime连续第10年被评为行业最佳产品》,新闻稿,2008年3月7日, <http://www-03.ibm.com/press/us/en/pressrelease/23660.wss>

© IBM公司版权所有,2008

IBM、IBM标志、Lotus、Lotus Notes、Notes、Sametime、UC2和WebSphere是国际商用机器公司在美国、其他国家或者同时在美国和其它国家的商标或注册商标。

Microsoft是微软公司在美国、其他国家或同时在美国和其他国家的商标。

Linux是Linus Torvalds在美国、其他国家或同时在美国和其他国家的注册商标。

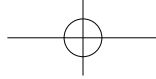
Unyte是WebDialogs, Inc.在美国和/或其他国家的注册商标。

其他公司、产品和服务名称可能是其他公司的商标或服务标志。

本文件中所包含的信息仅供参考。我们已经对本文件中的信息完整性和准确性做了详细的检查和确认,然而,这些信息仅以提供时的原样为准,我们对这些信息不做任何明示或暗示的保证。此外,本信息以IBM当前的产品计划和战略为准,而IBM可能随时对这些计划和战略进行修改而不做通知。IBM对任何由于使用此信息而引起的或者与此信息或任何其他文件相关的损失不负责任。本文件中的任何内容都不能被认为是IBM(或其供应商或许可方)所做的保证或者陈述,也不能对使用IBM软件进行管理的相关许可证协议条款进行更改。

本文中所提到的IBM产品或服务并不意味着IBM打算在所有IBM开展业务的国家提供这些产品或服务。产品发布日期和/或本文中提到的功能可能随时发生改变,IBM可能根据对市场机会或其它因素判断随时进行更改,但这并不代表对未来产品或未来功能可用性的承诺。

LOE14001-USEN-02



加快合作步伐, 适应业务速度

IBM Lotus Sametime 8.0

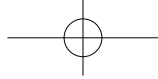
亮点

- 通过集成的即时消息 (IM)、在线感知、Web会议与位置服务快速、轻松查找其他人并与其进行协作
- 通过Lotus Sametime Advanced软件中的永久性群组交谈加入正在进行的在线对话
- 通过Lotus Sametime Advanced软件中的广播通信工具从专家社区——甚至您所不知道的人——那里获得答案
- 使用所支持的公共IM网络与组织之外的人进行联系
- 通过多路VoIP和点到点视频简化和增强通信
- 从Microsoft Windows、Apple Macintosh或Linux桌面使用IM与Web会议
- 通过对各种移动设备的支持与您的团队保持联系——不管您是在办公室、家中还是在旅途中
- 通过新的安全特性保护您的会话、知识产权和公司数据, 并保持其私密性
- 使用Web使您与同事、客户和业务合作伙伴一起召开会议的效率更高, 无论他们身处何处

IBM Lotus® Sametime®软件是一个获奖的统一通信与协作平台, 该平台可以帮助您快速找到和联系其他人, 并与其进行沟通, 无论他们身处何处。

采用您所希望的方式进行即时沟通

企业IM功能允许您发送消息给组织中使用Lotus Sametime软件的其他人, 而与所支持的公共IM网络的联合使得与外部业务联系人的交谈较为轻松, 且不会增加任何费用。需要交谈时, 您可以使用内置的VoIP与企业中的其他Lotus Sametime用户进行PC到PC的语音会话。通过采用点到点视频功能, 您甚至可以选择查看您的合作伙伴。



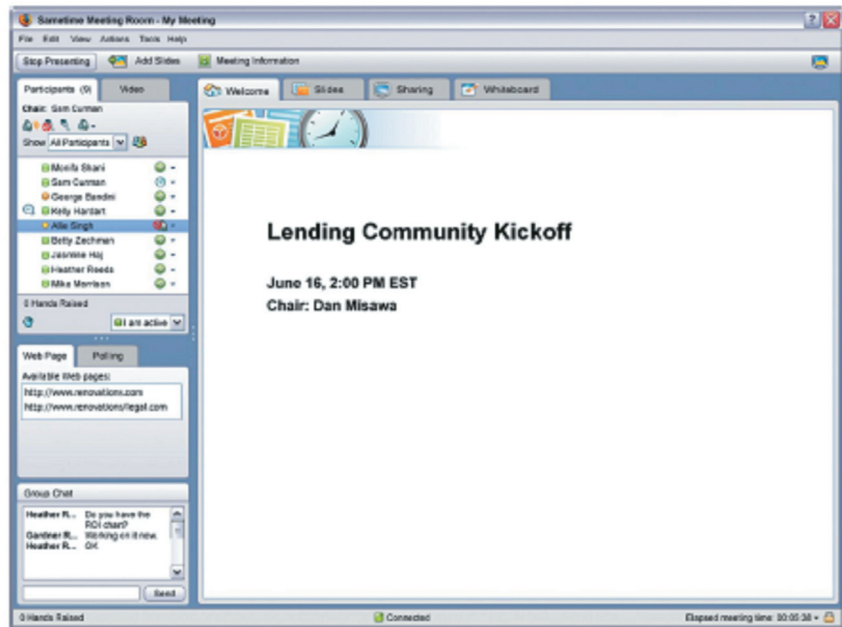
IBM Lotus Sametime 8软件哪些新内容?

- 增强的平台支持, 包括IBM Lotus Domino® 8, VMware软件, Microsoft Office 和Microsoft Outlook 2007
- 为Apple Macintosh用户提供的新的点到点适配支持
- 扩展的移动设备支持, 包括Nokia E系列, Sony Ericsson和Microsoft Windows Mobile 6设备
- Lotus Sametime Gateway 可服务性和安装改进
- 与可扩展Extensible Messaging和基于 Presence协议 (XMPP) 的IM网络的新联合

此外, 通过Lotus Sametime Advanced 8软件, 您还可以:

- 为正在进行的在线对话提供永久性群组交谈
- 广播通信工具, 使您能够从其他人那里获得帮助——无论您是否认识他们
- 即时屏幕共享, 使您能够立即共享您的桌面
- 位置服务, 自动存储地理位置信息, 这样以后您可以复用该地理位置信息

为了快速沟通可视化信息, 请将快照从您的PC中粘贴到即时消息中, 并在发送该快照前为屏幕抓取添加截图注释。该特征可以创建更加人性化的协作体验, 并且可以降低通信成本。



通过Web会议功能, 您可以会见其他人并向其共享演示稿、应用程序和桌面, 就像所有人都在同一房间中一样。

为了管理多个会话, 使用了附签化的交谈特性将交谈合并到一个窗口中, 它们可以在会话之间轻松移动, 同时减少桌面杂乱现象。交谈历史特性使您能够存储和查看之前的会话, 这样您就可以根据需要重新访问信息。同时还内置了拼写检查, 以及各种各样的心情, 帮助您采用可视化方式表达您的消息的意思。IBM Lotus Sametime 8软件中的增强功能使您可以在Microsoft Outlook和Microsoft Office软件中使用工具栏发起交谈或预定Web会议——无需离开您的Microsoft Outlook收件箱或Microsoft Office文档、工作表或演示稿。

更快地找到其他人并改善响应性

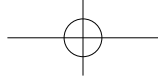
无论您是使用Apple Macintosh、Microsoft Windows还是Linux技术, Lotus Sametime软件使得寻找其他人——以及您所需要的答案——更快、更轻松。您

的公司目录中的联系信息可以包括图片, 从而为您未曾见过的同事提供“脸”, 并帮助您建议个人关系。Type-ahead联系人搜索使得寻找联系人更容易。

您还可以最大限度地减少所受干扰, 同时使需要联系您的人能够找到您。通过选择性隐私特性, 您可以选择哪些人可以找到您, 例如当前团队成员或您的经理。当联系人变为可用时提示可以立即通知您。

通过Web会议缩小与其他人之间的距离

Lotus Sametime Web会议功能提供了一种快速、简单、经济、高效地预定、管理和参加会议的方式, 从而无需在旅行、住宿和会议设施方面花费时间、金钱以及宝贵的资源。您可以上传演示稿或共享应用程序、演示或者甚至您的整个桌面。



为您的业务选择合适的Lotus Sametime解决方案

	IBM Lotus Sametime Advanced 8 软件	IBM Lotus Sametime Standard 8软件	IBM Lotus Sametime Entry 8软件	IBM Lotus Sametime Unified Telephony软件	IBM Lotus Sametime Unyte服务
即时消息	•	•	•		
在线感知	•	•	•		
永久性群组交谈	•				
广播工具	•				
即时屏幕共享	•				
地理位置服务	•				
Microsoft Office与Microsoft Outlook集成	•	•	•		
Web线上会议	•	•			
作为一项服务的Web会议					•
VoIP交谈	•	•			
视频	•	•			
对移动设备的支持	•	•			
与所支持的公共IM网络的兼容性	•	•			
对内置功能的访问	•	•			
软电话	通过第三方	通过第三方		•	
整合的在线服务	通过第三方	通过第三方		•	
点击呼叫/会议	通过第三方	通过第三方		•	
呼叫管理、规则与路由选择	通过第三方	通过第三方		•	
电话集成中间件				•	

合适时您可以通过向参与者提供对您的桌面的控制使参与者更新您的文件，您也可以允许帮助台顾问控制您的计算机获得更快、更方便的技术支持。通过包含群组交谈、IM、白板和投票功能的Web会议更快地交流思想和做出决策。同时通过可选的集成音频与适配功能帮助您增强您的会议。Lotus Sametime™软件可以帮助您举行效率更高的会议，降低费用开支，IBM Lotus Sametime Unyte产品提供了使用服务举行Web会议的替代方式。

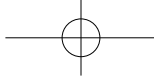
通过新的安全特性自信地共享信息

Lotus Sametime软件可以对即时消息、VoIP语音交谈以及点到点视频会话进行加密，从而帮助您保护敏感信息。事实上，Lotus Sametime软件中可以使用的安全沟通是银行、金融、制药、政府和军工依赖于该软件的原因。同时也可以对企业之间 Lotus Sametime IM会话进行加密以保持讨论的私密性。通过鉴权，您有信心相信联系您的人就是真实可信，同时口令保护

确保了只有受邀请的参与者才能参与Web会议。

扩展您的统一通信策略

IBM始终承诺与领先的电话、音频和视频提供商合作，这样您就可以利用最先进的协作功能的优势。通过采用Lotus Sametime软件，您将获得全面、统一的客户端体验，它可以帮助您轻松地将语音、数据和视频技术融合到一个灵活的通信与协作平台之上，无论您与哪家或哪些提供商



合作。当今可以使用的集成使您可以利用下列功能的优势:

- 点击呼叫与点击会议。
- 软电话集成。
- 整合的电话在线服务。
- 来电管理。
- 语音信箱集成。

此外, IBM Lotus Sametime Unified Telephony软件被设计为帮助企业更轻松地在Lotus Sametime或Lotus Notes中直接访问和管理电话通信, 同时可以更简便地集成到多厂商电话环境中。

将您的信任置于市场领先的解决方案之中

通过获奖的Lotus Sametime平台, 您可以获得您所需要的创新、灵活的通信和协作功能, 无论您的组织类型或规模如何。无论您是刚开始使用IM, 需要扩展您的通信能力还是需要将电话集成到统一通信环境中, Lotus Sametime软件都可以提供一种有效、经济、高效的方式, 帮助您进行联系、协作和沟通。

更多信息

要想获得有关IBM Lotus Sametime 8软件的更多信息, 请与您的IBM销售代表或IBM业务合作伙伴联系, 或访问:

ibm.com/sametime

© IBM公司版权所有

2008在美国和其他国家中, IBM、IBM徽标、Domino、Lotus、Lotus Notes、Notes和Sametime是国际商用机器公司的注册商标。

在美国和其他国家中, Microsoft和Windows是微软公司的注册商标。

在美国和其他国家中, Linux是Linus Torvalds的注册商标。

在美国和其他国家中, Unyte是WebDialogs公司的商标。

其他公司、产品和服务名称是各自所有者的商标或服务标志。

本出版物中对IBM产品或服务的参考并不意味着IBM在其运营的所有国家中都实现这些产品和服务。本文档中所包含的信息仅供参考。虽然IBM尽力确保本文档中所包含信息的完整性和准确性, 但这仅是“按原样”提供, 不做任何形式的, 明示或暗示的保证。此外, 该信息基于IBM现有的产品计划和战略, 可能在未事先通知的情况下进行变更。IBM公司概不负责由于使用本文档或任何其他文档而导致的或与之相关的任何损害。本文档中所包含的任何内容既不构成IBM (或其供应商或授权方) 的任何保证与承诺, 也不改变管理IBM软件使用的适用授权协议的条款与条件。

LOD10754-USEN-06

基于Web 2.0的团队协作软件和解决方案
帮助您实现业务目标



团队跨时区、组织和网络进行的协调从未如此轻松迅捷



您的员工如今在多个团队中工作——许多团队都包含组织外部的成员。

IBM Lotus® Quickr™ 团队软件帮助您访问完成工作所必需的人员、信息和项目材料。

您可以掌控团队的内容，随时访问最新版本。使用能在防火墙内外工作的团队空间进行轻松协作。通过您经常使用的桌面应用程序访问和管理内容。跨时区开展协作或离线工作。

团队协作技术创新

在21世纪激烈的竞争环境中，创新至关重要。为了帮助创新，将协作扩展到组织边界之外势在必行。客户和合作伙伴是商业创意的重要来源，为您的项目提供了关键的输入。但组织需要正确的技术才能培养协作能力。不能是专有解决方案。应该是与其现有软件和系统集成的解决方案。

Lotus软件构建了灵活、创新的Web 2.0技术，专门满足这些业务关键性需求。

Lotus Quickr软件设计用于改造团队共享日常业务内容和在线协作的方式。它可以利用多种现有应用程序和内容存储系统。

更好地与团队成员进行协调

Lotus Quickr软件提供了在线团队空间，团队成员可在其中进行共享和协作，并可使用团队日历、内容、博客、wiki和其他协作工具来管理项目、创建内容。

现在，设想您的组织中有一支包含业务合作伙伴的团队，或者一支客户服务团队。团队成员可能分散在全球各地，分散在企业防火墙内外。他们可以使用Lotus Quickr软件中的团队服务保持联络并协力工作，针对项目变更迅速沟通、满足新需求。还可以组织召开状态报告会，使所有人能跟上进度。

为您的团队注入力量。使用Lotus Quickr软件，使团队能够更迅速地组织、共享和管理内容——可在当前位置工作，无需切换应用程序。

掌控团队内容和信息

大部分人使用电子邮件在团队内共享、创建和管理内容。Lotus Quickr软件与IBM Lotus Notes®和Microsoft® Outlook电子邮件系统相集成,使您可以发送链接,而不必发送庞大的电子邮件附件。链接将收件人直接引向Lotus Quickr软件中存储的内容,这是因为它将电子邮件客户端与共享团队空间和内容库集成在一起。您可以确保团队成员接收到的电子邮件链接能够将他们引向最新的文件。

由于可以将整个电子邮件正文文本移入Lotus Quickr,您也不必再使用电子邮件来存储重要内容。团队成员可以看到最新内容,而不会使电子邮件服务器超载。他们不必再担心遗失重要信息,因为一切都存储在高度安全的Lotus Quickr软件系统之中。

提高生产率,更有效地协作

Lotus Quickr软件还使您能够从其他流行的桌面应用程序访问和管理内容。您可以按照习惯的方式工作。只需要使用针对IBM Lotus Sametime®、Microsoft Office、Microsoft Windows® Explorer和IBM Lotus Symphony®软件的连接器即可。连接器与常用应用程序无缝集成,为您提供了一个直观的界面,用于访问Lotus Quickr内容,完全不必离开您惯用的应用程序。

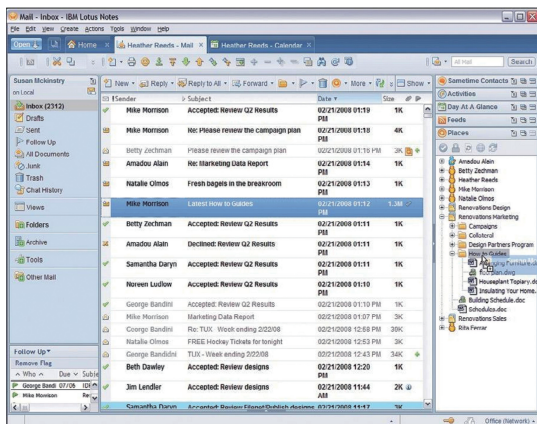
设想一下,发起一次Lotus Sametime聊天,访问您的Lotus Quickr内容库,其中包含您的所有文件,在Lotus Sametime软件中即可使用。您只需直接将文件拖曳到聊天窗口中。如果您使用的是Microsoft PowerPoint软件,也可使用PowerPoint连接器将演示文稿保存到Lotus Quickr内容库中,您可以签入或签出演示文稿,认可或否决它。这无疑是一种生产率极高的工作方法。

与IBM Lotus Connections软件的全新集成能力使您能够在Lotus Quickr客户端中访问团队成员的配置文件、通信、博客、书签和活动。只要将鼠标移动到这名成员的名字上,就会看到“个人名片”,允许您直接链接到这些资源。这是一种访问个人信息的出色方法,可以增强团队协作。

使用模板和个人文件共享轻松开始

Lotus Quickr软件使您可以轻松开始使用。只需使用软件附带的预置模板即可帮助满足特定的业务需求。您可以设置团队空间、wiki或博客——完全不必求助于IT部门。如果您需要定制模板,也可以联系IBM业务合作伙伴来帮助您构建所需模板。

具备有效Lotus Notes维护协议的Lotus客户将免费获得一份IBM Lotus Quickr Entry软件。此版本提供了一组功能子集或基本的个人文档库服务。您将随Lotus Quickr Entry获得上述所有连接器——帮您节省时间,使您以前所未有的轻松方式进行工作。



Lotus Quickr连接器允许您通过流行的桌面应用程序访问Lotus Quickr内容,例如Lotus Sametime、Lotus Notes、Lotus Symphony、Microsoft Office、Microsoft Outlook和Microsoft Windows Explorer软件。



© 版权所有。IBM Corporation 2008

IBM、IBM徽标、Lotus、Lotus Notes、Notes、Quickr和Sametime都是国际商用机器公司在美国和/或其他国家的商标。

Microsoft和Windows都是微软公司在美国和/或其他国家的商标。

其他企业、产品和服务名称可能是其他公司的商标或服务商标。

本文档中对IBM产品或服务的引用不表示IBM计划在其有业务的所有国家和地区推出这些产品或服务。

本文档中包含的信息仅用于提供信息。我们尽力保证本文档中信息的完整性和准确性，但一切按“原样”提供，不含任何明示或暗示的保证。此外，本信息基于IBM目前的产品计划和战略，IBM可能随时更改此类计划或战略，恕不另行通知。IBM不为任何因使用或以其他方式利用本文档或其他任何文档所引起的破坏承担责任。本文档中的任何内容都不代表或引起IBM(或其供应商或许可证颁发者)的任何担保或表示，也不会更改监督IBM软件应用的适用许可协议中的任何条款。



更多信息

如需进一步了解IBM Lotus Quickr软件, 请访问:

ibm.com/lotus/quickr

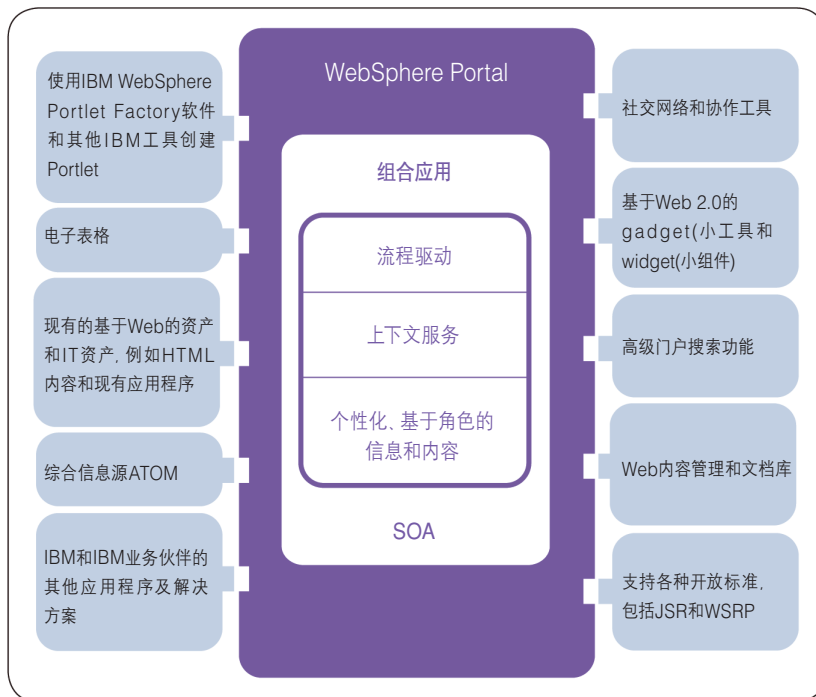
LOF10849-USEN-02

为全球企业注入效率和创新的动力

IBM WebSphere Portal 软件6.1版

功能特色

- 凭借功能丰富、响应迅速的门户界面，超越用户的期望值
- 充分利用现有资产，让您对瞬息万变的业务需求和新的商机迅速做出回应
- 利用强大的开发功能、各种模板和加速器，帮助加快应用程序和内容的部署
- 通过站点向导和简化管理功能，帮助您降低门户部署和维护的总成本



IBM WebSphere Portal软件非常灵活，选择范围广，能够有力地帮助您保护IT投资。

在合适的时间用合适的资源为用户 提供动力支持

IBM WebSphere® Portal软件可以帮助您迅速建立可灵活升级的门户，简化和加快用户访问个性化信息、应用程序、流程和人员的进程。这些门户配有功能丰富、响应快速的用户界面，为您超越用户的期望值提供动力。WebSphere Portal软件可以让您快速轻松地利用现有的基于Web和IT资产，从而帮助您的公司对瞬息万变的业务需求和新的商机迅速做出回应。同时，WebSphere Portal软件还包括一系列工具和创新功能，使网络门户的部署、维护、价值增长比以往更加容易。

WebSphere Portal软件包含三种封装产品：

- IBM WebSphere Portal Server软件 6.1版
- IBM WebSphere Portal Enable软件 6.1版
- IBM WebSphere Portal Extend软件 6.1版

IBM WebSphere Portal Server 软件让您的门户迅速启航

WebSphere Portal Server软件6.1版可以将应用程序和相关内容迅速合并到基于角色的应用程序内,并补充搜索、个性化和安全功能加以完善。您还可以运用IBM WebSphere Portlet Factory等软件强大的开发功能,加快应用程序的部署进程。IBM WebSphere Portal软件的IBM®加速器为您解决特殊的业务难题和简化门户网站的部署实施另辟蹊径,帮助您尽早创造价值。

利用WebSphere Portal Server软件,您可以根据自己的具体业务需要,创建合适的门户网站。它为门户网站提供页面自定义功能,同时,它所采用的一点即动技术将帮助您创建高度互动的门户应用程序。而多站点支持还可以让您在一台设备上创建多个虚拟门户。另外,WebSphere Portal Server软件将提供一个可灵活伸缩的体系结构和创新型门户服务,例如:

- 灵活访问现有的企业数据和应用程序,以及外部新闻信息源或Web数据。
- 实时文本标签,用户只要点击一下就可以访问相关的支持信息,无需离开他们正在查看的页面。

- 门户表述性状态转移(REST)服务允许您合并组合mashup应用程序,包括其他Web应用程序的服务源合并到一起。
- 站点向导将引导用户创建和部署独立的虚拟门户。
- 一点即可站点管理应用程序具有回滚和版本控制功能,它可以大大简化门户从搭建到投入使用的过程。
- 扩展的站点布局支持可以让您合并利用常见的HTML和PHP开发工具创建的现有静态HTML,为平台打开通往其他内容来源的渠道。
- 支持最新的portlet开放标准,包括Java™ Specification Request (JSR) 86 和 Web Services for Remote Portlets (WSRP) 2.0协议。
- Web应用程序集成器可以将现有的Web应用程序轻松嵌入您的门户网站中。
- 增强的易用功能,例如拖放自定义标记和语义标记,使标记和动态菜单实现了智能化。
- 模板,即Theme Customizer portlet和WebSphere Portlet Factory软件可以通过新推出的portlet开发和部署功能,帮助您加快应用程序的部署。
- 集成和工具安装则可以让您迅速创建高价值的组合应用程序,从而充分利用原有应用程序和数据库的现有投资。

WebSphere Portal Server软件包含下列产品的受限许可:

- IBM Tivoli® Directory Server软件
- IBM WebSphere Application Server 软件
- IBM DB2® 数据库
- IBM WebSphere Portlet Factory软件

利用WebSphere Portal Enable 软件提供高级的门户功能

WebSphere Portal Enable软件6.1版包括WebSphere Portal Server软件的所有功能,还加入了增强功能,它可以借助Web内容管理和文档库,帮助用户在执行任务的环境中获得所需的相关信息。

除了WebSphere Portal Server组件外,WebSphere Portal Enable软件还提供:

- 集成Web内容管理功能,它可以让您迅速构建具有增强功能的新一代Web站点,这些功能将在内容整个生命周期内得到应用。
- 文档库,便于用户在门户社区内轻松共享、查看和组织文件。
- 涵盖大量搜索源的高级门户搜索。

WebSphere Portal Server软件还包含下列产品的受限许可:

- IBM Lotus® Web Content Management 软件
- IBM WebSphere Process Server软件
- IBM OmniFind™ 软件

利用IBM WebSphere Portal Extend软件拓展协作功能

WebSphere Portal Extend软件6.1版包含WebSphere Portal Server和WebSphere Portal Enable 软件的所有功能,并增添了协作和电子表格服务,其中包括:

- 单独和共享工作区,方便您与他人开展项目合作和交换看法,从而提高团队的工作效率。
- 即时消息传递,以便您与门户网站的其它用户聊天,采取与任务或应用程序相关的措施。
- 可编辑的电子表格,支持您的员工、客户和合作伙伴填写、查看和保存电子表格,从而帮助您精简业务流程。

除了WebSphere Portal Server和WebSphere Portal Enable软件中的IBM软件组件外,WebSphere Portal Extend软件还包含下列产品的受限许可:

- IBM Lotus Forms软件
- IBM Lotus Sametime® 软件
- IBM Lotus Quickr™ 软件
- IBM Lotus Domino® Enterprise Server软件

IBM WebSphere Portal软件6.1版概览	
硬件要求	
需要满足下列要求之一	
• IBM BladeCenter® 处理器	• IBM x86-32 兼容处理器
• IBM OpenPower™ 处理器	• IBM POWER™ 处理器
• IBM System i™ 处理器	• IBM System p™ (pSeries®) 处理器
• IBM System z™ 处理器	• HP PA-RISC 处理器
• Sun SPARC 处理器	• Intel® Pentium® 处理器, 500MHz 或更高频率
• AMD Opteron处理器(32及64位内核支持)	• Intel EM64T处理器(32及64位内核支持)
软件要求	
支持的操作系统	
• IBM AIX® 5L™ 5.3版	• IBM AIX 6.1 版
• IBM i5OS® 5R3版、IBM i 5R4版、6R1.P61版	• 装有最新补丁程序群的 Sun Solaris 9、装有最新补丁程序群的 Sun Solaris 10
• HP UNIX® 11iV2版、11iV3版	• Microsoft Windows 2003 Server 企业版, 含 Service Pack 2
• Microsoft® Windows® 2003 Server, 标准版或Datacenter版, 含Service Pack 1	• Microsoft Windows XP, 含 Service Pack 1 或 Service Pack 2(仅限于开发)
• Windows Vista Server(仅限于开发)	
x86-32平台上的Linux®	
• Red Hat Enterprise Linux (RHEL) Advanced Server (AS), RHEL Enterprise Server (ES), RHEL Workstation (WS) 4.0版更新版本4(RHEL WS 只有作为开发平台才受支持), Red Hat Server 5.0版Enterprise Linux ES, Red Hat Server 5.0版Enterprise Linux AS	
• SUSE和SUSE Linux Enterprise Server (SLES) 9 (2.6 kernel) Service Pack 3(SUSE只有作为开发平台才受支持)	
• SLES 10	
Power 平台上的 Linux	
• RHEL AS 4.0版更新版本4、5.0版	• SLES 9 (2.6 kernel) Service Pack 3、10
System z平台上的 Linux	
• RHEL AS 4.0版更新版本4、5.0版	• SLES 9 (2.6 kernel) Service Pack 3、10
支持的Web浏览器	
• Microsoft Internet Explorer 6.0版、7.0 版	• Mozilla Firefox 1.5.0.7版、第2版
支持的应用程序服务器	
• IBM WebSphere Application Server 6.1版	• IBM WebSphere Application Server Network Deployment 6.1版
• IBM WebSphere Application Server Extended Deployment 6.1版	
支持的进程服务器	
• IBM WebSphere Process Server 6.1版	
支持的数据库	
• IBM Cloudscape® 5.1(WebSphere Application Server的一部分)	



© 版权所有 IBM Corporation 2008

扩展服务器包含下列诸项之一	
• IBM DB2 Enterprise Server Edition, Express或Workgroup Server Edition 8.1 版fix pack 15或8.2版fix pack 4	• IBM DB2 9.1 Enterprise Server Edition, Express或Workgroup Server Edition fix pack 4
• IBM DB2 for iSeries™ 5.4版、6.1版	• IBM DB2 for zOS® 8.1版、9.1版
• IBM WebSphere Information Integrator 8.2版 fix pack 4	• Apache Derby 10.1
• Oracle数据库9i 9.2.0.8、10.1.0.5版, 补丁等级4、10.2.0.3	• Oracle数据库11g
• Oracle clustering via RAC	• Microsoft SQL Server Enterprise 2005

支持的Web服务器
• Apache HTTP Server V2.0.59
• IBM HTTP Server for WebSphere Application Server 6.1版
• IBM HTTP Server for iSeries(由Apache支持)5R3版
• IBM Lotus Domino Enterprise Server 7.0.1、7.0.2、8.x
• Sun Java System Web Server 6.0版service pack 9, 6.1、service pack 3
• Microsoft Internet Information Server 5.0、6.0

支持的轻型目录服务访问协议 (LDAP) 服务器	
• IBM Tivoli Directory Server 5.2版、6.0版、6.1版	• IBM Tivoli Directory Server for iSeries
• IBM zOS Security Server 1.6版、1.7版	• IBM zOS.e Security Server 1.6版、1.7版
• Sun ONE Directory Server 5.2版、第6版	• Novell eDirectory 8.7.3版、8.8版
• IBM Lotus Domino Enterprise Server 7.0.1版、7.0.2版、8.x版	• Microsoft Windows Active Directory 2000、2003, 或者Microsoft Active Directory Application Mode (ADAM) 2003

支持的内容发布软件
IBM Lotus Web Content Management 6.1版(包含在软件包内)
IBM OmniFind Enterprise Edition 8.5版
部分企业搜索软件

AIX、AIX 5L、BladeCenter、Cloudscape、DB2、Domino、i5OS、IBM、IBM 徽标、iSeries、Lotus、OmniFind、OpenPower、POWER、pSeries、Quickr、Sametime、System i、System p、System z、Tivoli、WebSphere 和 zOS 是国际商用机器公司(International Business Machines Corporation)在美国和或其它国家地区的商标。

Intel 和 Pentium 是英特尔 (Intel) 或其子公司在美国和其它国家地区的商标或注册商标。

Microsoft 和 Windows 是微软 (Microsoft) 公司在美国和其它国家地区的商标。

UNIX 是 Open Group 在美国和或其它国家地区的注册商标。

Java 及所有与 Java 相关的商标是 Sun Microsystems, Inc. 在美国和或其它国家地区的商标。

Linux 是 Linus Torvalds 在美国和或其它国家地区的商标。

其它公司、产品和服务名称可能是其各自公司的商标或服务标志。

本文档所提供的信息仅供参考。尽管我们已经努力确保本文档中的内容正确、完整, 不过信息按“原样”提供, 不做任何明示或默示的担保。此外, 这些信息基于 IBM 当前的产品规划和战略, 如有更改恕不另行通知。IBM 对因使用本文档引起的损害, 或者与本文档或任何其他文档相关的损害概不负责。本文档的所有内容不具有从 IBM(或其供应商或授权人)获取任何担保或陈述的效力, 也不具有改变约束 IBM 软件使用的相关许可协议条款和条件的效力。

*使用限制适用于 IBM 组件, 包括本产品。

† 有关IBM WebSphere Portal软件6.1版的详细系统要求, 请访问ibm.com/websphereportal library。

更多信息

要了解IBM WebSphere Portal软件6.1版的详细信息, 请与IBM代表或IBM业务伙伴联系或访问:

ibm.com/websphereportal

LOD10769-USEN-01