

IBM DB2 Information Integrator  
OmniFind Edition



# 企業搜尋安裝手冊

8.2 版



IBM DB2 Information Integrator  
OmniFind Edition



# 企業搜尋安裝手冊

8.2 版

使用此資訊及其支援的產品之前，請先閱讀「注意事項」中的一般資訊。

本文包含 IBM 的所有權資訊，乃依據授權合約提供並受著作權法保護。本書中的資訊不包括任何產品保證，且其陳述也不得延伸解釋。

您可以線上訂購 IBM 出版品，或可以透過當地的 IBM 業務代表來訂購：

- 若要線上訂購出版品，請造訪「IBM 出版品中心 (IBM Publication Center)」：[www.ibm.com/shop/publications/order](http://www.ibm.com/shop/publications/order)
- 若要尋找當地的 IBM 業務代表，請造訪「IBM 全球聯絡站名錄 (IBM Directory of Worldwide Contacts)」：[www.ibm.com/planetwide](http://www.ibm.com/planetwide)

當您傳送資訊給 IBM 時，即授權予 IBM，IBM 得以其認為適當的方式來使用或分送資訊，而無需對您負任何責任。

© Copyright International Business Machines Corporation 2004. All rights reserved.

## 目錄

前言	v	在 Linux 及 AIX 上啓動企業搜尋	25
關於企業搜尋安裝手冊	v	在 Windows 上啓動企業搜尋	26
<b>第 1 章 企業搜尋的支援作業系統及必備軟體</b>	<b>1</b>	啓動資訊中心	27
企業搜尋的硬體及磁碟空間需求	2	企業搜尋說明文件	27
<b>第 2 章 企業搜尋的安裝概觀</b>	<b>5</b>	在 Linux 及 AIX 上解除安裝企業搜尋	28
企業搜尋安裝及資料目錄	7	在 Windows 上解除安裝企業搜尋	28
企業搜尋管理員使用者 ID 及密碼	7	<b>協助工具</b>	<b>31</b>
<b>第 3 章 必備軟體安裝概觀</b>	<b>9</b>	鍵盤輸入與導覽	31
必備軟體安裝	9	鍵盤焦點	31
安裝 Fix Pack 1 for WebSphere Application Server Network Deployment 軟體	10	鍵盤輸入	31
<b>第 4 章 單一伺服器安裝概觀</b>	<b>13</b>	鍵盤導覽	31
在單一伺服器上安裝企業搜尋	14	容易使用的顯示畫面	31
<b>第 5 章 多重伺服器安裝概觀</b>	<b>17</b>	字型設定	32
在多重伺服器上安裝企業搜尋	19	不依靠顏色	32
安裝企業搜尋的搜索器元件	20	與輔助技術的相容性	32
安裝企業搜尋的搜尋元件	21	方便存取的文件	32
安裝企業搜尋的索引元件	22	<b>注意事項</b>	<b>33</b>
<b>第 6 章 後置安裝作業</b>	<b>25</b>	商標	34
啓動 First Steps	25	<b>連絡 IBM</b>	<b>37</b>
		取得產品資訊	37
		提供關於文件的意見	37
		<b>索引</b>	<b>39</b>



---

## 前言

---

### 關於企業搜尋安裝手冊

使用本書幫助您安裝 DB2<sup>®</sup> Information Integrator OmniFind<sup>™</sup> Edition 8.2 版 (企業搜尋)。

使用 DB2 Information Integrator OmniFind Edition，便能讓使用者搜尋企業的資料。此技術稱為企業搜尋。當您安裝 IBM<sup>®</sup> DB2 Information Integrator OmniFind Edition 時會安裝企業搜尋元件。除非光碟標籤或特定的產品元件另有提及，否則企業搜尋一詞只用於 DB2 Information Integrator OmniFind Edition 說明文件。

本書不提供如何安裝 DB2 Universal Database<sup>™</sup> 產品、WebSphere<sup>®</sup> Application Server Network Deployment 產品或修正套件的詳細資訊。請參閱這些產品的說明文件以取得安裝資訊。

請確定在安裝軟體前已讀過第 1 頁的第 1 章，『企業搜尋的支援作業系統及必備軟體』。若要檢視其他企業搜尋說明文件的清單，請參閱第 27 頁的『企業搜尋說明文件』。

#### 本書適用讀者

如果您要在一或多台伺服器上安裝企業搜尋元件，請先閱讀本書。您應了解如何配置作業系統，且您需有系統管理員的專用權及權限。在安裝這些產品之前，您應先閱讀 DB2 Universal Database 及 WebSphere Application Server 的說明文件。其為企業搜尋的必備產品。

#### 如何使用本書

本文件為 UNIX 作業系統 (Red Hat Linux<sup>™</sup>、SUSE Linux 及 AIX<sup>®</sup>) 和 Windows<sup>®</sup> 提供指示。除非另外說明，否則 Linux 及 AIX 的命令或指示維持相同不變。如果您在 UNIX 作業系統上安裝企業搜尋，請遵循標明為『UNIX<sup>®</sup>』的指示。如果您安裝在 Windows 上，請遵循標明為『Windows』的指示。





---

## 第 1 章 企業搜尋的支援作業系統及必備軟體

在安裝企業搜尋前，請確定您擁有適當的硬體及軟體需求。

### 支援的作業系統

企業搜尋支援下列作業系統：

- AIX 5L 及 5.2 和 August 2004 C++ Runtime for AIX PTF
- Red Hat Enterprise Linux Advanced Server 3.0 版 Update 2 核心程式 2.4.21-9.ELsmp
- SUSE Linux Enterprise Server 8
- Microsoft® Windows 2000 Server

若要下載 AIX 5.2 PTF：

1. 請進入下列網站：[www.ibm.com/software/awdtools/vacpp/support/](http://www.ibm.com/software/awdtools/vacpp/support/)
2. 在「Download」下方，按一下 **All updates (fixes, patches, etc.)**.
3. 在 **Additional search terms** 欄位中，鍵入 AIX PTF August 2004。在 **Platforms/Operating system** 欄位中，選取 AIX。在 **Download type** 中選取 -Updates。按一下 **Go**。
4. 在搜尋結果清單中，選取 **August 2004 C++ Runtime for AIX PTF** 的鏈結。

請參閱 AIX 說明文件取得安裝 PTF 的指示。

### 必備軟體

企業搜尋需要下列軟體：

- IBM DB2 Universal Database Enterprise Server Edition 8.2 版
- IBM DB2 Universal Database Information Center 8.2 版
- IBM DB2 Universal Database Run-time Client 8.2 版
- IBM WebSphere Application Server Network Deployment 5.1.1 版，包括 Web 應用程式伺服器、IBM HTTP 伺服器及 Deployment Manager；5.1.1 版代表 5.1 版與 Fix Pack 1

如果您要搜尋 Lotus Domino 資料庫，則必須在 Windows 平台上安裝 AIX、Linux 或 Lotus Notes 6.0.2 的 Lotus Domino Server 6.0.2 或更新版。將 Lotus Domino Server 或 Lotus Notes 安裝在搜索器伺服器上。企業搜尋未提供 Lotus Domino Server 及 Lotus Notes。您必須分開購買。會提供一份 Script 來配置 Domino 伺服器與企業搜尋一起搭配使用。

### 選用軟體

若要搜索資料來源如 Lotus Domino 資料庫、DB2 Content Manager 資料庫、聯合關聯式資料庫，或建立自訂搜尋應用程式，您可以安裝：

- IBM Lotus® Domino® Server 6.0.2 for Linux and AIX 或 Lotus Notes 6.0.2 for Windows 或更新版。

- IBM DB2 Content Manager Toolkit for Linux 8.2 版或 IBM DB2 Information Integrator for Content for Windows and AIX 8.2 版。
- Java™ Development Kit 1.3.x 或 1.4.x (不支援 JDK 1.5) 為編譯 Java 搜尋應用程式所需，搜尋應用程式由企業搜尋 API 建立；安裝企業搜尋時不需要這些 JDK。

#### 相關概念

第 13 頁的第 4 章, 『單一伺服器安裝概觀』

若為單一伺服器安裝，請將所有必備軟體及企業搜尋安裝在一台伺服器上。

#### 相關工作

第 14 頁的『在單一伺服器上安裝企業搜尋』

使用安裝啟動程式在一台伺服器上安裝企業搜尋。

#### 相關參考

『企業搜尋的硬體及磁碟空間需求』

硬體需求視您的作業系統及企業搜尋的預定用途而定。

第 27 頁的『企業搜尋說明文件』

您可以讀取 PDF 或 HTML 格式的 DB2 Information Integrator OmniFind Edition (企業搜尋) 說明文件。若要參閱 HTML 主題，請啟動 DB2 Information Center。

---

## 企業搜尋的硬體及磁碟空間需求

硬體需求視您的作業系統及企業搜尋的預定用途而定。

### 硬體需求

磁碟需求空間並不固定，視您要搜索的文件數量及所搜索的資料來源類型而定。這些需求假設您會持續建立索引，也就是會將新文件新增至索引、予以移除或更新。若為多重伺服器配置，空間需求會影響索引伺服器。目錄 `ES_NODE_ROOT` 需要最多的系統磁碟空間。

下列清單說明單一伺服器配置及多重伺服器配置下，最低的硬體需求及最少的磁碟需求空間：

#### 小型解決方案

單一伺服器配置：

- 2 或更多個處理器：2.0 GHz 或更高 (Intel 和 AMD)；1.5 GHz 或更高 (RISC)
- 4 到 6 GB RAM (每增加一個作用集合需新增 1 至 2 GB RAM。)
- 200 GB 磁碟空間 (以一或多個集合中存在 1000000 份文件，平均每份文件大小為 20 KB 為基礎)

#### 中型解決方案

四伺服器配置：

- 2 或更多個處理器：2.0 GHz 或更高 (Intel 和 AMD)；1.5 GHz 或更高 (RISC)
- 每台伺服器 4 到 6 GB RAM
- 2 TB 總磁碟空間 (以一或多個集合中存在 7000000 份文件，平均每份文件大小為 20 KB 為基礎)

#### 大型解決方案

四伺服器配置：

- 4 或更多個處理器：2.0 GHz 或更高 (Intel 和 AMD)；1.5 GHz 或更高 (RISC)

- 每台伺服器 8 GB RAM (Windows 為 4 GB RAM)
- 6 TB 總磁碟空間 (以一或多個集中存在 10000000 份文件，平均每份文件大小為 20 KB 為基礎)

#### **相關參考**

第 1 頁的第 1 章, 『企業搜尋的支援作業系統及必備軟體』  
在安裝企業搜尋前，請確定您擁有適當的硬體及軟體需求。

第 27 頁的 『企業搜尋說明文件』

您可以讀取 PDF 或 HTML 格式的 DB2 Information Integrator OmniFind Edition (企業搜尋) 說明文件。若要參閱 HTML 主題，請啟動 DB2 Information Center。



---

## 第 2 章 企業搜尋的安裝概觀

DB2 Information Integrator OmniFind Edition 提供一種企業搜尋解決方案，您可以安裝在一或四台伺服器上（不支援其他配置）。

本安裝資訊為 UNIX 作業系統 (Red Hat Linux、SUSE Linux 及 AIX) 和 Windows 提供指示。除非另外說明，否則 Linux 及 AIX 的命令或指示維持相同不變。如果您在 UNIX 作業系統上安裝企業搜尋，請遵循標明為『UNIX』的指示。如果您安裝在 Windows 上，請遵循標明為『Windows』的指示。

### 安裝實務：單一伺服器或多重伺服器

若為單一伺服器配置，伺服器上的必備軟體及搜尋元件會安裝在一台伺服器上。如果您要建立中至大型集合，則不建議此種配置。如需單一伺服器安裝的相關資訊，請參閱第 13 頁的第 4 章，『單一伺服器安裝概觀』。

若為多重伺服器配置，必備軟體和企業搜尋元件會安裝在不同的伺服器上，因此處理工作量會分散給多台伺服器。如需多重伺服器配置的更多資訊，請參閱第 17 頁的第 5 章，『多重伺服器安裝概觀』。

除非您要手動安裝這些產品（或您已安裝好這些產品），企業搜尋安裝程式將為您安裝 DB2 Universal Database、DB2 Information Center、WebSphere Application Server 與 IBM HTTP 伺服器、以及 WebSphere Application Server Deployment Manager。您可以在執行企業搜尋安裝程式後，執行 Domino Script 或 DB2 Content Manager Script。安裝程式不會安裝這些 Script。

### 語言選擇

您可以選擇安裝多重語言。當您選取一種語言後，便會以該語言安裝企業搜尋元件及說明文件 (PDF 檔及資訊中心)。選取超過一種語言會增加使用的磁碟空間大小。

而且，即使產品已翻譯，並非所有選取語言的文件都已翻譯。如果未提供所選語言的產品或文件，則系統會預設安裝英文版。除了其它任何語言選擇，另會安裝英文。

### 必備軟體安裝

在安裝必備軟體及企業搜尋前，您必須先安裝所有必要的作業系統更新、PTF 或 Service Pack。

如果您還沒有必備軟體，則應決定如何安裝。如果已有部份或全部的必備軟體，請確定軟體版本可支援企業搜尋。請參閱第 1 頁的第 1 章，『企業搜尋的支援作業系統及必備軟體』，取得必備軟體及支援作業系統的相關資訊。如果您沒有必備軟體，DB2 Information Integrator OmniFind Edition 光碟資料包中提供必備軟體，而企業搜尋安裝程式會為您安裝必備軟體。

## 安裝方法：圖形、無聲及文字模式

企業搜尋安裝程式將為您安裝必備軟體。若要安裝 DB2 Information Integrator OmniFind Edition 所提供的必備軟體，則應使用企業搜尋安裝程式。在安裝時必須有光碟，或將光碟映像檔複製至您的系統。

您也可以加入參數 `-options -record file_name`，讓安裝程式在安裝時用您提供的資訊建立檔案。稍後您能檢視此檔，或在多重伺服器安裝時供索引伺服器的安裝之用。

### 圖形安裝

這是一般安裝選項。如果您要手動進行且自訂安裝，請選擇此選項。

**UNIX** 若要啟動圖形安裝程式，請放入 DB2 Information Integrator OmniFind Edition 光碟並執行可執行檔。

#### Windows

若要啟動圖形安裝程式，請插入 DB2 Information Integrator OmniFind Edition 光碟。

### 無聲自動安裝

使用此選項，您便能編輯範本回應檔以安裝企業搜尋，然後讓安裝程式安裝並配置您的系統。回應檔範本 (`omnifind.rsp`) 在光碟的根目錄中。

**限制：**無聲自動安裝將會替您同意授權條款。如果您要在安裝時讀取授權條款，請勿使用無聲自動安裝。

當您執行無聲自動安裝時，請使用參數 `-silent -options response_file_name`。可存取性參數是選用的。

### 文字模式安裝

使用此選項，您便能從主控台以文字模式執行安裝。螢幕上會顯示文字，並提示您和圖形安裝相同的資訊。若要啟動文字模式安裝程式：

插入或放入 DB2 Information Integrator OmniFind Edition 光碟並執行可執行檔。

**Linux** `install-linux.bin -console`

**AIX** `install-aix.bin -console`

#### Windows

`install-win32_non_gui.exe -console`

您也能從 Windows 以可存取模式執行安裝。請用可存取性參數執行下列可執行檔。此命令將以文字模式開始安裝：`install-win32_non_gui.exe -accessibility`

## DB2 Information Integrator Information Center

在企業搜尋安裝期間，您可以安裝 DB2 Information Integrator Information Center (DB2 Information Center)。若為多重伺服器安裝，請將 DB2 Information Center 安裝在搜尋伺服器上，或讓安裝程式為您安裝。DB2 Information Center 8.2 版隨附於 DB2 Information Integrator OmniFind Edition 光碟上。

DB2 Information Center 內含企業搜尋的說明文件，包括線上說明。您可以從 DB2 Information Center 讀取企業搜尋檔案庫中的其它主題。您也可以從 DB2 Universal Database 及 DB2 Information Integrator 中讀取主題。

**重要:** 如果選擇在安裝企業搜尋時不要安裝 DB2 Information Center，則您稍後無法再安裝。建議您安裝 DB2 Information Center，除非您沒有足夠的磁碟空間。

如果您不要安裝 DB2 Information Center，可以從下列 IBM 網站檢視：  
<http://publib.boulder.ibm.com/infocenter/db2help/index.jsp>。

如果未安裝 DB2 資訊中心，則說明按鈕鏈結會連到 IBM 網站上的 DB2 資訊中心。

---

## 企業搜尋安裝及資料目錄

安裝目錄包含了檔案如可執行檔及預設檔，這些檔案在系統執行時不會變更。資料目錄包含了檔案如配置檔及資料檔，系統會時常更新這些檔案。

在企業搜尋說明文件中，*ES\_INSTALL\_ROOT* 用於代表安裝目錄。*ES\_NODE\_ROOT* 代表資料目錄。若為多重伺服器安裝，請為所有的伺服器使用相同的安裝目錄路徑 (*ES\_INSTALL\_ROOT*)。您可以變更節點根目錄 (*ES\_NODE\_ROOT*)。將系統上最大的檔案分割區或磁碟空間供資料目錄專用。

---

## 企業搜尋管理員使用者 ID 及密碼

企業搜尋使用者 ID 及密碼必須是作業系統中有效，且具有權限可存取及配置 DB2 Universal Database。

在安裝期間，您可以輸入現有的使用者 ID 及密碼，或讓安裝程式為您建立。當您使用現有的使用者 ID 及密碼時，安裝程式也許會為該使用者 ID 修改權限及專用權，讓企業搜尋管理員能適當地執行系統。

多重伺服器安裝時，企業搜尋管理員使用者 ID 及密碼在每台伺服器上必須都一樣。





---

## 第 3 章 必備軟體安裝概觀

在您安裝企業搜尋元件前，先安裝並配置所有的必備軟體，包括修正套件。

若為多重伺服器安裝，在每一台企業搜尋伺服器上安裝一部分必備軟體。請參閱第 17 頁的第 5 章, 『多重伺服器安裝概觀』，取得安裝在每台伺服器上的必備軟體相關資訊。

如需安裝 DB2 Universal Database、WebSphere Application Server Network Deployment (包括應用程式伺服器、IBM HTTP 伺服器及 Deployment Manager)、以及 DB2 Universal Database Run-time Client 的詳細資訊，請參閱這些產品光碟內的說明文件。

企業搜尋和 DB2 Universal Database Enterprise Server (DB2 UDB ESE)、WebSphere Application Server Network Deployment 與 IBM HTTP 伺服器、應用程式伺服器及 Deployment Manager，以及 DB2 Run-time Client 在同一個套件內。此套件未包含 WebSphere Application Server Network Deployment 的修正套件。如需下載這些修正套件的相關資訊，請參閱第 10 頁的『安裝 Fix Pack 1 for WebSphere Application Server Network Deployment 軟體』。請參閱 DB2 UDB ESE、WebSphere 及 DB2 Run-time Client 的說明文件以安裝這些產品。企業搜尋安裝手冊不提供安裝必備軟體的說明。

### 相關概念

『必備軟體安裝』

您可以選擇是否要使用企業搜尋安裝軟體來安裝必備軟體。

### 相關工作

第 10 頁的『安裝 Fix Pack 1 for WebSphere Application Server Network Deployment 軟體』

企業搜尋僅支援 WebSphere Application Server Network Deployment 5.1.1 版 (5.1 版與 Fix Pack 1)。

---

## 必備軟體安裝

您可以選擇是否要使用企業搜尋安裝軟體來安裝必備軟體。

您可以使用下列其中一種方法安裝所有的必備軟體：

**在您啓動企業搜尋安裝軟體時，請先安裝所有的必備軟體。**

企業搜尋安裝程式將偵測您的系統是否已有正確的必備軟體。

**執行無聲自動安裝程式。**

您必須填寫回應檔範本。回應檔範本 omnifind.rsp 位於 DB2 Information Integrator OmniFind Edition 光碟的根目錄中。如果您要使用無聲自動安裝來安裝必備軟體，必須要有光碟映像檔。如果您在回應檔中指定的路徑不正確，則安裝程式將不會安裝指定的軟體。您可將映像檔複製到適當的伺服器磁碟中，或使用多個光碟機，以使用映像檔。

**執行圖形模式或文字模式的企業搜尋安裝程式。**

請確定可使用所有必備軟體光碟。

如果 Fix Pack 1 for WebSphere Application Server (基礎) 及 Fix Pack 1 for WebSphere Application Server Network Deployment (ND) 尚未安裝，您也必須安裝這些修正套件。企業搜尋光碟套件中未提供這些修正套件。請參閱下列關於如何下載這些修正套件的指示資訊。

無論您選擇用何種安裝方法，必備軟體均以下列次序安裝：

1. DB2 Universal Database Enterprise Server Edition 8.2 版。若為多重伺服器安裝，請將 DB2 UDB ESE 伺服器安裝在企業搜尋搜索器伺服器上。
2. DB2 UDB Run-time Client 8.2 版。若為多重伺服器安裝，請將 DB2 Run-time Client 安裝在企業搜尋索引伺服器上。您不須為單一伺服器安裝而安裝 DB2 UDB Run-time Client。
3. WebSphere Application Server 5.1 版。此產品包括應用程式伺服器及 IBM HTTP 伺服器。若為多重伺服器安裝，請將 WebSphere Application Server 軟體安裝在兩台搜尋伺服器上。
4. WebSphere Application Server Network Deployment 5.1 版。此產品包括 Deployment Manager。若為多重伺服器安裝，請將 WebSphere Application Server Network Deployment 軟體安裝在兩台搜尋伺服器上。
5. DB2 Information Center。若為多重伺服器安裝，請將 DB2 Information Center 安裝在搜尋伺服器上。

在企業搜尋安裝程式安裝完必備軟體及企業搜尋元件後，您必須安裝下列 WebSphere 修正套件：

- Fix Pack 1 for WebSphere Application Server (基礎) 5.1 版。若要下載 Fix Pack 1，請參閱『安裝 Fix Pack 1 for WebSphere Application Server Network Deployment 軟體』。
- Fix Pack 1 for WebSphere Application Server Network Deployment (ND) 5.1 版。若要下載 Fix Pack 1，請參閱『安裝 Fix Pack 1 for WebSphere Application Server Network Deployment 軟體』。

#### 相關概念

第 9 頁的第 3 章，『必備軟體安裝概觀』

在您安裝企業搜尋元件前，先安裝並配置所有的必備軟體，包括修正套件。

#### 相關工作

『安裝 Fix Pack 1 for WebSphere Application Server Network Deployment 軟體』  
企業搜尋僅支援 WebSphere Application Server Network Deployment 5.1.1 版 (5.1 版與 Fix Pack 1)。

---

## 安裝 Fix Pack 1 for WebSphere Application Server Network Deployment 軟體

企業搜尋僅支援 WebSphere Application Server Network Deployment 5.1.1 版 (5.1 版與 Fix Pack 1)。

#### 先決條件

請確定將 WebSphere Application Server Network Deployment 5.1 版軟體安裝在您的系統上。此軟體包括應用程式伺服器、HTTP 伺服器及 Deployment Manager。在開始安裝前，請先閱讀修正套件的先決條件、版本注意事項及 ReadMe 檔。

## 程序

您必須安裝兩個修正套件：一個是基礎產品 (基礎)，一個是 Network Deployment (ND)。若為多重伺服器安裝，請將修正套件安裝在兩台搜尋伺服器上。若要安裝修正套件，您必須從 WebSphere Application Server 網站下載。若要安裝基礎及 ND 的 Fix Pack 1：

1. 下載基礎的 Fix Pack 1：
  - a. 請進入下列網站：[www.ibm.com/software/webservers/appserv/was/support/](http://www.ibm.com/software/webservers/appserv/was/support/)
  - b. 在「Download」下方，按一下 **WebSphere Application Server 5.1 Fix Pack 1 (5.1.1)**。
  - c. 下載基礎產品 (WebSphere Application Server) 的 Fix Pack 1。在「Download」套件表格中，選取基礎產品的作業系統，然後下載 zip 檔或 tar 檔。例如，AIX 請選取 **AIX Base**。
  - d. 在安裝 WebSphere Application Server Network Deployment 軟體的同一台伺服器上安裝修正套件。若為多重伺服器安裝，請將修正套件安裝在每台搜尋伺服器上。
2. 下載 ND 的 Fix Pack 1：
  - a. 請進入下列網站：[www.ibm.com/software/webservers/appserv/was/support/](http://www.ibm.com/software/webservers/appserv/was/support/)
  - b. 在「Download」下方，按一下 **WebSphere Application Server 5.1 Fix Pack1 (5.1.1)**。
  - c. 下載 Network Deployment 的 Fix Pack 1：在「Download」套件表格中，選取 Network Deployment 的作業系統，然後下載 zip 檔或 tar 檔。例如，AIX 請選取 **AIX ND**。在安裝 WebSphere Application Server Network Deployment 的同一台伺服器上安裝修正套件。
  - d. 在安裝 WebSphere Application Server Network Deployment 軟體的同一台伺服器上安裝修正套件。若為多重伺服器安裝，請將修正套件安裝在每台搜尋伺服器上。

### 相關概念

第 9 頁的第 3 章, 『必備軟體安裝概觀』

在您安裝企業搜尋元件前，先安裝並配置所有的必備軟體，包括修正套件。

第 9 頁的『必備軟體安裝』

您可以選擇是否要使用企業搜尋安裝軟體來安裝必備軟體。



---

## 第 4 章 單一伺服器安裝概觀

若為單一伺服器安裝，請將所有必備軟體及企業搜尋安裝在一台伺服器上。

除非您要手動安裝這些產品（或您已安裝好這些產品），企業搜尋安裝程式將為您安裝 DB2 Universal Database、DB2 Information Center、WebSphere Application Server Network Deployment（包括應用程式伺服器、HTTP 伺服器及 Deployment Manager）。您可以在執行企業搜尋安裝程式後，安裝 WebSphere Fix Pack 並執行 Domino 或 Content Manager Script。安裝程式不會安裝這些修正套件或 Script。

如果您計畫從 Lotus Notes® 資料庫或 DB2 Content Manager 資料庫中搜索資料，則必須配置企業搜尋系統以連接至這些資料來源。請參閱資訊中心或管理企業搜尋中的『Notes 搜索器』主題，或參閱資訊中心或管理企業搜尋的『Content Manager 搜索器』主題。

若要在單一伺服器上安裝企業搜尋，您必須依下列次序安裝並配置軟體，或讓安裝程式為您安裝軟體：

1. DB2 Universal Database Enterprise Edition 8.2 版；請參閱 DB2 Universal Database 光碟上的說明文件以取得安裝指示。
2. DB2 Information Center for DB2 Universal Database 8.2 版；請參閱 DB2 Universal Database Information Center 光碟上的說明文件以取得安裝指示。
3. WebSphere Application Server 5.1 版；請參閱 WebSphere 光碟上的說明文件以取得安裝資訊。
4. WebSphere Application Server Deployment Manager 5.1 版；請參閱 WebSphere 光碟上的說明文件以取得安裝資訊。
5. 企業搜尋元件；請參閱第 14 頁的『在單一伺服器上安裝企業搜尋』。
6. Fix Pack 1 for WebSphere Application Server 5.1 版（基礎）；請參閱第 10 頁的『安裝 Fix Pack 1 for WebSphere Application Server Network Deployment 軟體』以下載修正套件，並參閱 WebSphere 說明文件以取得安裝修正套件的相關資訊。
7. Fix Pack 1 for WebSphere Application Server Network Deployment 5.1 版（ND）；請參閱第 10 頁的『安裝 Fix Pack 1 for WebSphere Application Server Network Deployment 軟體』以下載修正套件，並參閱 WebSphere 說明文件以取得安裝修正套件的相關資訊。

您也可以安裝 IBM Lotus Domino 的 Script，因此可搜索 Domino 資料，或安裝 DB2 Content Manager 的 Script。請參閱 DB2 Information Center 或管理企業搜尋中的『Notes 搜索器』或『Content Manager 搜索器』主題。DB2 Information Integrator OmniFind Edition 光碟中提供這些 Script。

下圖顯示安裝在企業搜尋伺服器上的必備軟體。



## 企業搜尋伺服器

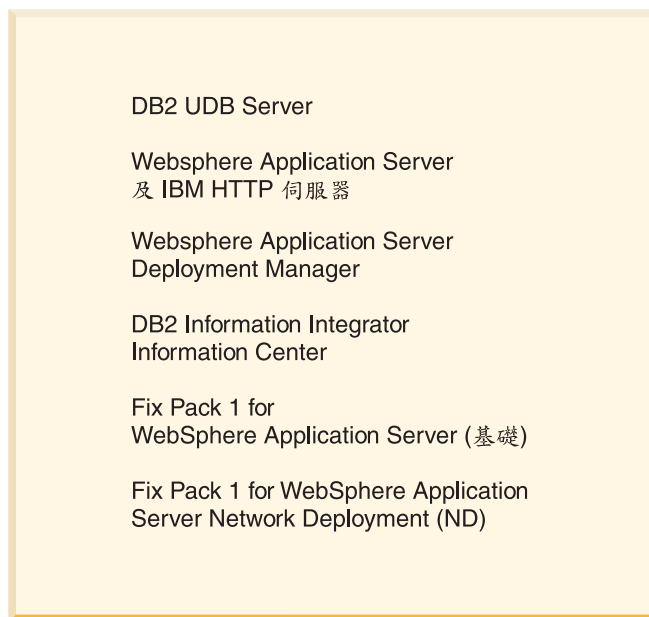


圖 1. 單一伺服器配置的軟體元件

### 相關工作

『在單一伺服器上安裝企業搜尋』  
使用安裝啟動程式在一台伺服器上安裝企業搜尋。

### 相關參考

第 1 頁的第 1 章, 『企業搜尋的支援作業系統及必備軟體』  
在安裝企業搜尋前, 請確定您擁有適當的硬體及軟體需求。

---

## 在單一伺服器上安裝企業搜尋

使用安裝啟動程式在一台伺服器上安裝企業搜尋。

### 先決條件

在安裝企業搜尋前, 請先確定您的作業系統位於正確且可支援的層級。在開始安裝前, 請先閱讀第 13 頁的第 4 章, 『單一伺服器安裝概觀』。

### 程序

若要在單一伺服器上安裝企業搜尋：

1. 啟動企業搜尋安裝啟動程式。

**Linux** 以 root 使用者登入, 並鍵入 `./install-linux.bin`

**AIX** 以 root 使用者登入, 並鍵入 `./install-aix.bin`

### Windows

您必須有管理員權限。按兩下檔案 `install-win32.exe` 或鍵入 `install-win32.exe`。

2. 在安裝啟動程式中，按一下**安裝產品**。
3. 當您看到提示時，請選取**單一伺服器配置**。
4. 鍵入企業搜尋管理員使用者 ID。(此文件中的範例使用 esadmin。) 請鍵入密碼。
5. 回答其餘的提示。
6. 從摘要視窗複查您的配置，然後按**下一步**。
7. 當視窗說明已安裝成功，請按一下**完成**。您可以啟動 First Steps 程式。使用 First Steps，您可以驗證安裝、開始企業搜尋、或複查文件。
8. 如果您已安裝 DB2 Information Center，請停止並重新啟動其常駐程式或服務。您不需要在每次使用資訊中心時，都停止並重新啟動常駐程式。僅在安裝企業搜尋後，以及第一次處理資訊之前進行即可。

**UNIX** 請重新啟動常駐程式。鍵入 db2icd restart。然後，啟動 DB2 Information Center。鍵入 db2icdocs

### Windows

在 Windows 服務視窗中停止並重新啟動 DB2 Information Center Server 服務。然後，啟動 DB2 Information Center。在桌面上按一下**開始** → **程式集** → **IBM DB2 Information Center** → **Information Center**。

如果您要搜索 Lotus Notes 資料庫，可以執行 Lotus Domino Script 來配置企業搜尋，以搜索 Domino Notes 資料庫。請參閱資訊中心或**管理企業搜尋**中的『Notes 搜索器』主題。您也可以執行 DB2 Content Manager 的 Script。請參閱資訊中心或**管理企業搜尋**中的『Content Manager 搜索器』主題。

### 相關概念

第 13 頁的第 4 章，『單一伺服器安裝概觀』

若為單一伺服器安裝，請將所有必備軟體及企業搜尋安裝在一台伺服器上。

### 相關參考

第 1 頁的第 1 章，『企業搜尋的支援作業系統及必備軟體』

在安裝企業搜尋前，請確定您擁有適當的硬體及軟體需求。





---

## 第 5 章 多重伺服器安裝概觀

您可以將企業搜尋安裝在四台分散式伺服器上。

除非您要手動安裝這些產品 (或您已安裝好這些產品)，企業搜尋安裝程式將為您安裝 DB2 Universal Database、DB2 Information Center、WebSphere Application Server、HTTP 伺服器及 WebSphere Application Server。您可以在執行企業搜尋安裝程式後，安裝 WebSphere Application Server Fix Pack，並執行 Domino 或 Content Manager Script。安裝程式不會安裝這些 Script。

如需必備軟體的相關資訊，請參閱第 1 頁的第 1 章，『企業搜尋的支援作業系統及必備軟體』，或開啓名稱爲 iiysr.htm 或 iiysr.txt 的檔案。此檔案位於 DB2 Information Integrator OmniFind Edition 光碟中的根目錄。

若爲多重伺服器配置，您必須指定哪一台伺服器將執行企業搜尋的不同元件。這些主要的企業搜尋元件爲：

- 搜索器
- 搜尋 (兩台搜尋伺服器)
- 索引

下圖顯示多重伺服器配置中的四台伺服器及其元件。

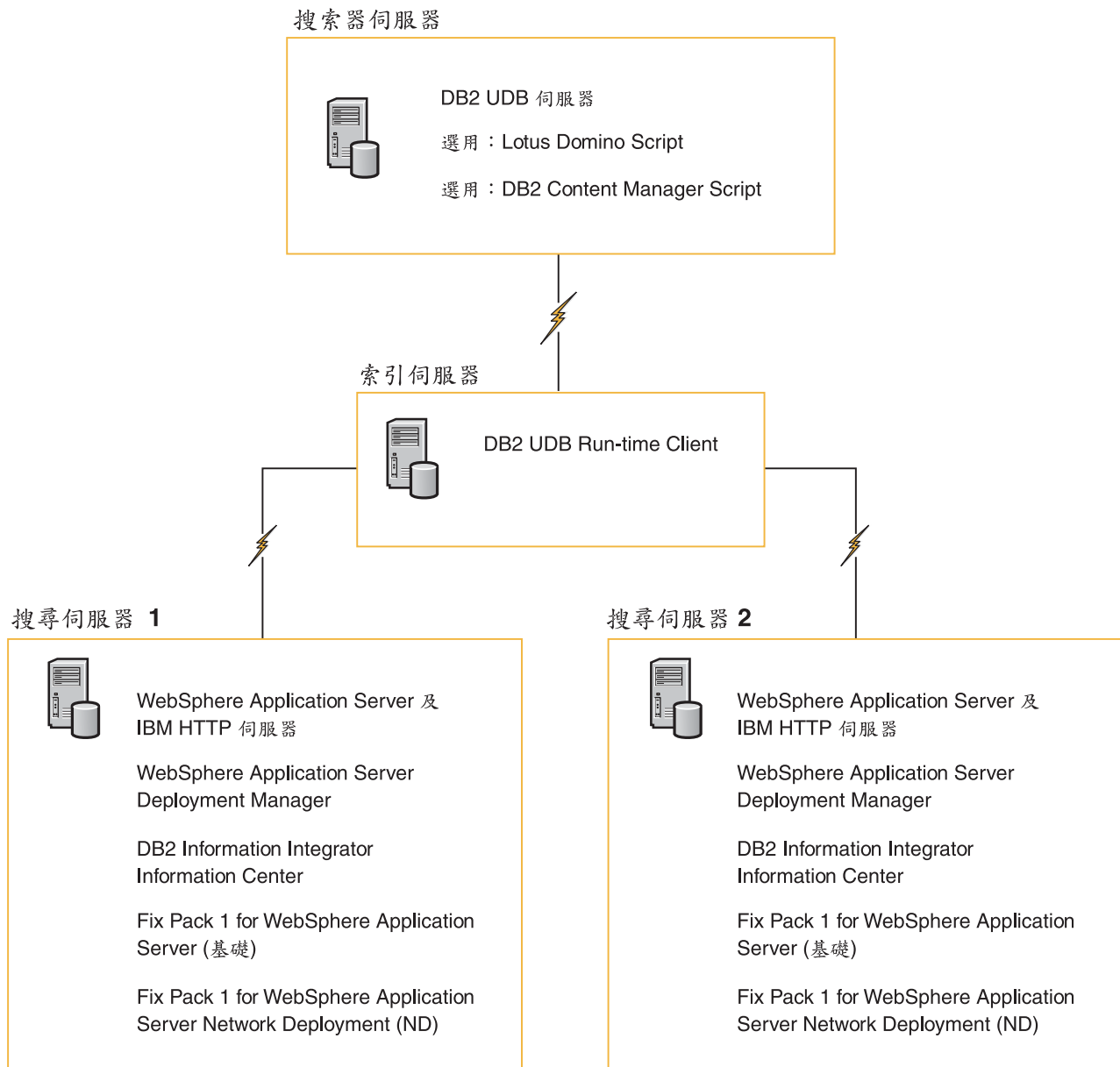


圖 2. 四台企業搜尋伺服器及其軟體元件

企業搜尋系統的每台伺服器會以其元件名稱互為參照。例如，如果搜索器元件安裝在伺服器上，該伺服器稱為搜索器伺服器。

索引伺服器會作為多重伺服器配置的控制伺服器。索引伺服器應該最後才安裝，因為安裝索引元件時，會需要其它伺服器的主機名稱及埠。而且，直到安裝好所有伺服器後，您才能啟動系統服務。

依下列建議的次序安裝並配置企業搜尋伺服器，或讓企業搜尋安裝程式為您安裝軟體。

#### 搜索器伺服器

1. DB2 Universal Database Enterprise Server Edition 8.2 版
2. 企業搜尋的搜索器元件

3. 選用：IBM Lotus Domino Script
4. 選用：DB2 Content Manager Script

#### 搜尋伺服器 1

1. DB2 Information Center
2. WebSphere Application Server (包括應用程式伺服器及 IBM HTTP 伺服器)
3. WebSphere Application Server Network Deployment 5.1 版 (包括 Deployment Manager)
4. 企業搜尋的搜尋元件
5. Fix Pack 1 for WebSphere Application Server 5.1 版 (基礎)
6. Fix Pack 1 for Network Deployment 5.1 版 (ND)

#### 搜尋伺服器 2

1. DB2 Information Center
2. WebSphere Application Server (包括應用程式伺服器及 IBM HTTP 伺服器)
3. WebSphere Application Server Network Deployment 5.1 版 (包括 Deployment Manager)
4. 企業搜尋的搜尋元件
5. Fix Pack 1 for WebSphere Application Server 5.1 版 (基礎)
6. Fix Pack 1 for Network Deployment 5.1 版 (ND)

#### 索引伺服器

1. DB2 UDB Run-time Client 8.2 版
2. 企業搜尋的索引元件

如果您的系統上已有全部或部份的必備軟體，仍必須確定必備軟體是安裝在適當的企業搜尋伺服器上。不支援連接至 DB2 UDB 或 WebSphere Application Server 遠端實例。

#### 相關工作

『在多重伺服器上安裝企業搜尋』

將企業搜尋元件安裝在四個不同的伺服器上。不支援其他類型的多重伺服器安裝。

---

## 在多重伺服器上安裝企業搜尋

將企業搜尋元件安裝在四個不同的伺服器上。不支援其他類型的多重伺服器安裝。

下圖顯示必備軟體及企業搜尋元件應安裝的次序。



圖 3. 四台企業搜尋伺服器及其軟體元件

依下列次序安裝企業搜尋伺服器：

#### 相關概念

第 17 頁的第 5 章, 『多重伺服器安裝概觀』  
您可以將企業搜尋安裝在四台分散式伺服器上。

#### 安裝企業搜尋的搜索器元件

針對多重伺服器配置，您必須在和 DB2 Universal Database 相同的伺服器上安裝搜索器元件。

#### 程序

如需每一個提示所需提供資訊的資訊，請參閱第 17 頁的第 5 章，『多重伺服器安裝概觀』。您看到的提示不會固定，視您系統的目前配置而定。

若要安裝搜索器元件：

1. 啟動企業搜尋安裝啟動程式。

**Linux** 以 root 使用者登入，並鍵入 `./install-linux.bin`

**AIX** 以 root 使用者登入，並鍵入 `./install-aix.bin`

#### **Windows**

您必須有管理員權限。按兩下檔案 `install-win32.exe` 或鍵入 `install-win32.exe`。

2. 在安裝啟動程式中，按一下**安裝產品**。
3. 當您看到提示時，請選取**多重伺服器配置**。
4. 選取搜索器伺服器。如果需要請清除其他所有選項。
5. 在適當欄位提供下列資訊。安裝時您可能會看到其他提示，此視系統配置而定。
  - 企業搜尋管理員使用者 ID 及密碼。此管理員使用者 ID 及密碼必須在所有企業搜尋伺服器上都一樣。
  - 安裝目錄及資料目錄的完整路徑。記錄資料目錄路徑。當您安裝索引伺服器時將需要此資訊。
  - 搜索器伺服器的主機名稱及埠。記錄主機名稱及埠。當您安裝索引伺服器時將需要此資訊。
6. 請驗證您的設定，然後按**下一步**開始安裝。
7. 當您看到視窗說明已安裝成功，請按一下**完成**。您可以啟動 First Steps 程式。使用 First Steps，您可以驗證安裝、開始企業搜尋、或複查文件。

如果您打算從 Lotus Notes 或 DB2 Content Manager 搜索資料，則必須配置企業搜尋系統以連接至這些資料來源。請參閱資訊中心或**管理企業搜尋**中的『Notes 搜索器』主題，或參閱資訊中心或**管理企業搜尋**的『Content Manager 搜索器』主題。

## 安裝企業搜尋的搜尋元件

在裝有 WebSphere Application Server 及 WebSphere Application Server Network Deployment 的同一台伺服器上安裝企業搜尋的搜尋元件。

為多重伺服器系統安裝並配置兩台搜尋伺服器。每台搜尋伺服器必須以相同方式安裝並配置。在安裝時看到的提示不會固定，視您系統的目前配置而定。

### 程序

若要安裝搜尋元件：

1. 啟動企業搜尋安裝啟動程式。

**Linux** 以 root 使用者登入，並鍵入 `./install-linux.bin`

**AIX** 以 root 使用者登入，並鍵入 `./install-aix.bin`

#### **Windows**

您必須有管理員權限。按兩下檔案 `install-win32.exe` 或鍵入 `install-win32.exe`。

2. 在安裝啟動程式中，按一下**安裝產品**。

3. 當您看到提示時，請選取**多重伺服器配置**。
4. 選取搜尋伺服器。如果需要請清除其它所有選項。
5. 在適當欄位提供下列資訊。安裝時您可能會看到其它提示，此視系統配置而定。
  - 企業搜尋管理員使用者 ID 及密碼。此管理員使用者 ID 及密碼必須在所有企業搜尋伺服器上都一樣。
  - 安裝目錄及資料目錄的完整路徑。記錄資料目錄路徑。當您安裝索引伺服器時將需要此資訊。
  - 搜尋伺服器的主機名稱及埠。記錄主機名稱及埠。當您安裝索引伺服器時將需要此資訊。
6. 請驗證您的設定，然後按**下一步**開始安裝。
7. 當您看到視窗說明已安裝成功，請按一下**完成**。您可以啟動 First Steps 程式。使用 First Steps，您可以驗證安裝、開始企業搜尋、或複查文件。
8. 如果您已安裝 DB2 Information Center，請停止並重新啟動其常駐程式或服務。您不需要在每次使用資訊中心時，都停止並重新啟動常駐程式。在安裝企業搜尋後，以及第一次處理資訊之前，停止並重新啟動常駐程式或服務。

**UNIX** 請重新啟動常駐程式。鍵入 db2icd restart。然後，啟動 DB2 Information Center。鍵入 db2icdocs

#### Windows

在 Windows 服務視窗中停止並重新啟動 DB2 Information Center Server 服務。然後，啟動 DB2 Information Center。在桌面上按一下**開始** → **程式集** → **IBM DB2 Information Center** → **Information Center**。

為第二台搜尋伺服器重複此程序。

## 安裝企業搜尋的索引元件

在與 DB2 UDB Run-time Client 相同的伺服器上安裝索引元件。

當您安裝索引元件時，必須提供搜索器、搜尋及索引伺服器資訊。在安裝時看到的提示不會固定，視您系統的目前配置而定。

#### 程序

若要安裝索引元件：

1. 啟動企業搜尋安裝啟動程式。

**Linux** 以 root 使用者登入，並鍵入 ./install-linux.bin

**AIX** 以 root 使用者登入，並鍵入 ./install-aix.bin

#### Windows

您必須有管理員權限。按兩下檔案 install-win32.exe 或鍵入 install-win32.exe。

2. 在安裝啟動程式中，按一下**安裝產品**。
3. 當您看到提示時，請選取**多重伺服器配置**。
4. 選取索引伺服器。如果需要請清除其他所有選項。
5. 在適當欄位提供下列資訊。安裝時您可能會看到其他提示，此視系統配置而定。

- 企業搜尋管理員使用者 ID 及密碼。此管理員使用者 ID 及密碼必須在所有企業搜尋伺服器上都一樣。
  - 安裝目錄及資料目錄的完整路徑。
  - 搜索器伺服器的主機名稱及埠。
  - 搜索器伺服器的資料目錄。
  - 搜尋伺服器的主機名稱及埠。
  - 每一個搜尋伺服器的資料目錄。
  - 索引 (控制器) 伺服器的主機名稱及埠。
  - 遠端埠、資料庫名稱、本端資料庫名稱、本端節點名稱 (預設節點名稱是 esnode)、以及將 DB2 UDB 安裝在搜索器伺服器上時使用的 DB2 實例名稱。爲了讓 DB2 UDB Run-time Client 連接至搜索器伺服器上的 DB2 伺服器資料庫，安裝程式將會登錄與資料庫相關的 DB2 伺服器名稱，或將其編目。
6. 請驗證您的設定，然後按**下一步**開始安裝。
  7. 當您看到視窗說明已安裝成功，請按一下**完成**。您可以啓動 First Steps 程式。使用 First Steps，您可以驗證安裝、開始企業搜尋、或複查文件。





---

## 第 6 章 後置安裝作業

在安裝企業搜尋後，您便能手動啓動系統及資訊中心，或讓安裝程式予以啓動。您也可以解除安裝企業搜尋。

---

### 啓動 First Steps

在安裝好企業搜尋後，您便能使用 First Steps 程式驗證安裝、開啓文件或啓動系統。您可以選取安裝程式最後一個視窗上的勾選框，或手動啓動 First Steps。

#### 程序

若要在 UNIX 上手動啓動 First Steps，以企業搜尋管理員登入並鍵入：

```
export DISPLAY=display_server_host_name:0.0
firststep.sh
```

若要在 Windows 上手動啓動 First Steps，請按一下**開始**功能表上的 First Steps 捷徑，或按兩下目錄 *ES\_INSTALL\_ROOT* 中的可執行檔 *firststeps.bat*。

---

### 在 Linux 及 AIX 上啓動企業搜尋

若爲多重伺服器安裝，請從索引伺服器啓動企業搜尋系統。

#### 先決條件

在啓動企業搜尋前，請先確定已執行 WebSphere Application Server Network Deployment。若爲多重伺服器配置，請確定兩台搜尋伺服器都已執行 WebSphere Application Server 及 HTTP 伺服器。

#### 程序

在您使用管理主控台建立集合之前，必須先啓動幾種程序。若要啓動這些程序：

1. 如果 IBM HTTP 伺服器尚未執行，請先啓動：
  - a. 變更目錄成 `/opt/IBMHttpServer/bin/`
  - b. 鍵入 `./apachectl start`
2. 如果應用程式伺服器、企業搜尋應用程式及 Deployment Manager 尚未執行，請先啓動：
  - a. 變更目錄成 `/opt/WebSphere/DeploymentManager/bin`
  - b. 鍵入 `./startManager.sh`
  - c. 變更目錄成 `/opt/WebSphere/AppServer/bin`
  - d. 鍵入 `./startNode.sh`
  - e. 變更目錄成 `cd /opt/WebSphere/AppServer/bin`
  - f. 鍵入 `./startServer.sh ESsearchServer`
  - g. 鍵入 `./startServer.sh server1`

3. 以企業搜尋管理員的身分登入索引伺服器，並輸入下列指令啓動企業搜尋：  
`esadmin start`
4. 開啓瀏覽器並輸入下列 URL 以啓動企業搜尋管理主控台：`http://hostname/ESAdmin`，其中 *hostname* 是其中一台搜尋伺服器的主機名稱。
5. 以企業搜尋管理員使用者登入企業搜尋管理主控台。

現在您可以使用企業搜尋管理主控台。如需使用管理主控台的相關資訊，請參閱線上說明。如需建立及維護集合的一般資訊，請參閱管理企業搜尋。若要檢視說明文件，請啓動資訊中心或瀏覽至下列目錄：`ES_INSTALL_ROOT/docs/en_US/pdf` 並開啓檔案 `iiysa.pdf`。

---

## 在 Windows 上啓動企業搜尋

若爲多重伺服器安裝，請從索引伺服器啓動企業搜尋系統。您可以從 First Steps 啓動或手動啓動。

### 先決條件

在啓動企業搜尋前，請確定已執行 WebSphere Application Server 及 HTTP 伺服器。若爲多重伺服器配置，請確定兩台搜尋伺服器都已執行 WebSphere Application Server 及 HTTP 伺服器。

在您使用管理主控台建立集合之前，必須先啓動幾種程序，直到這些程序都當作背景服務來執行。如果尚未執行，您可以從開始功能表或從命令行啓動。

### 程序

若要啓動這些程序：

1. 如果 IBM HTTP 伺服器尚未執行，請先啓動：
  - a. 變更目錄成 `IBMHttpServer/bin/`
  - b. 鍵入 `apache.exe`
2. 如果應用程式伺服器、企業搜尋應用程式及 Deployment Manager 尚未執行，從命令行啓動：
  - a. 變更目錄成 `WebSphere/DeploymentManager/bin`。
  - b. 鍵入 `startManager`。
  - c. 變更目錄成 `WebSphere/AppServer/bin`
  - d. 鍵入 `startNode`
  - e. 變更目錄成 `WebSphere/AppServer/bin`
  - f. 鍵入 `startServer ESSearchServer`
  - g. 鍵入 `startServer server1`
3. 以企業搜尋管理員的身分登入索引伺服器，並輸入下列指令啓動企業搜尋：  
`esadmin start`
4. 開啓瀏覽器並輸入下列 URL 以啓動企業搜尋管理主控台：`http://hostname/ESAdmin`，其中 *hostname* 是其中一台搜尋伺服器的主機名稱。
5. 以企業搜尋管理員使用者登入企業搜尋管理主控台。

現在您可以使用企業搜尋管理主控台。如需使用管理主控台的相關資訊，請參閱線上說明。如需建立及維護集合的一般資訊，請參閱管理企業搜尋。若要檢視說明文件，請啟動資訊中心或瀏覽至下列目錄：`ES_INSTALL_ROOT/docs/en_US/pdf` 並開啓檔案 `iiysa.pdf`。

---

## 啓動資訊中心

DB2 資訊中心包含企業搜尋的所有說明文件。

當您按一下企業搜尋管理主控台上的說明按鈕，就會啓動資訊中心。下列程序說明如何不按說明按鈕而啓動資訊中心。如需啓動、停止或自訂資訊中心的更多相關資訊，請參閱資訊中心的配置說明文件下的『呼叫 DB2 資訊中心』主題。

### 程序

在安裝好企業搜尋後，您必須停止並重新啓動資訊中心常駐程式或服務。然後，啓動資訊中心以讀取說明文件。

停止並重新啓動常駐程式或服務，並啓動 DB2 Information Center：

**UNIX** 請重新啓動常駐程式。鍵入 `db2icd restart`。然後，啓動 DB2 資訊中心。鍵入 `db2icdocs`

### Windows

在 Windows 服務視窗中停止並重新啓動 DB2 資訊中心伺服器服務。然後，啓動 DB2 資訊中心。在桌面上按一下開始 → 程式集 → IBM DB2 資訊中心 → 資訊中心。

---

## 企業搜尋說明文件

您可以讀取 PDF 或 HTML 格式的 DB2 Information Integrator OmniFind Edition (企業搜尋) 說明文件。若要參閱 HTML 主題，請啓動 DB2 Information Center。

您必須安裝 DB2 Information Center，然後安裝企業搜尋元件。若要在安裝企業搜尋後啓動資訊中心，請參閱『啓動資訊中心』。若要參閱 PDF 書本，請移至 `docs/locale/pdf`。例如，若要找英文書，請移至 `docs/en_US/pdf`。

您可以檢視下列文件檔：

文件	檔名	位置
企業搜尋安裝手冊 (本文件的主題也可以在資訊中心找到)	<code>iiysi.pdf</code>	<code>docs/locale/pdf</code>
管理企業搜尋 (本文件的主題也可以在資訊中心找到。)	<code>iiysa.pdf</code>	<code>docs/locale/pdf</code>
企業搜尋程式設計指南及 API 參考手冊 (本文件的主題也可以在資訊中心找到。)	<code>iiysp.pdf</code>	<code>docs/locale/pdf</code>
DB2 Information Integrator OmniFind Edition 安裝需求 (本文件的主題也可以在資訊中心找到。)	<code>iiysr.txt</code> <code>iiysr.htm</code>	或 光碟的根目錄 (此檔案也可從 First Steps 程式啓動)
DB2 Information Integrator OmniFind Edition 版本注意事項	<code>iiysr.pdf</code> <code>iiysr.htm</code>	或 光碟的根目錄或於 IBM 技術支援網站

### 相關參考

第 2 頁的『企業搜尋的硬體及磁碟空間需求』  
硬體需求視您的作業系統及企業搜尋的預定用途而定。

第 1 頁的第 1 章，『企業搜尋的支援作業系統及必備軟體』  
在安裝企業搜尋前，請確定您擁有適當的硬體及軟體需求。

---

## 在 Linux 及 AIX 上解除安裝企業搜尋

解除安裝程式將移除企業搜尋元件，包括 WebSphere Application Server 中的 Web 應用程式。

如果您移除企業搜尋元件，也會一同移除企業搜尋說明文件。

### 程序

若要解除安裝企業搜尋及其搜尋應用程式：

1. 以 root 使用者登入。
2. 變更目錄成安裝目錄 (*ES\_INSTALL\_ROOT*) 中的目錄 *\_uninst*。
3. 鍵入 *./uninstall.bin* 以啟動解除安裝程式。
4. 按下一步解除安裝企業搜尋。
5. 選用：移除企業搜尋資料目錄 (*ES\_NODE\_ROOT*)。解除安裝程式並未移除資料目錄。如果您的搜索資料儲存於 *ES\_NODE\_ROOT*，刪除此目錄將會刪除所有的企業搜尋集合資料。
6. 刪除企業搜尋管理員使用者 ID。您可以選擇刪除此使用者 ID 下的每個檔案。
7. 選用：如果您要從系統中刪除所有搜索資料，只需移除表格空間目錄即可。表格空間預設放在目錄 *ES\_NODE\_ROOT* 下。使用 DB2 UDB 移除表格空間。
8. 選用：從 DB2 Information Center 移除企業搜尋說明文件。您可以移除資料夾 *com.ibm.db2.ii.of.doc* 及 *com.ibm.db2.ii.of.nl1* (翻譯語言檔)。如果您移除這些資料夾，也許會破壞其餘資訊中心主題中的鏈結。資訊中心也許無法正常運作。這些資料夾位於兩台搜尋伺服器的下列預設目錄中：

Linux：*/opt/IBM/db2/V8.2/doc/eclipse/plugins*

AIX：*/usr/opt/db2\_08\_02/doc/eclipse/plugins*

---

## 在 Windows 上解除安裝企業搜尋

解除安裝程式將移除企業搜尋元件，包括 WebSphere Application Server 中的 Web 應用程式。

如果您移除企業搜尋元件，也會一同移除企業搜尋說明文件。您可以使用新增/移除程式功能來解除安裝 Windows 上的企業搜尋，或可使用企業搜尋解除安裝程式來解除安裝。

### 程序

若要使用企業搜尋解除安裝程式來解除安裝企業搜尋及其搜尋應用程式：

1. 瀏覽或變更成安裝目錄 (*ES\_INSTALL\_ROOT*) 下的目錄 *\_uninst*。

2. 啓動解除安裝程式。按兩下檔案或鍵入 `uninstall.exe`。
3. 按**下一步**解除安裝企業搜尋。
4. 選用：移除企業搜尋資料目錄 (*ES\_NODE\_ROOT*)。解除安裝程式未移除資料目錄。如果您的搜索資料儲存於 *ES\_NODE\_ROOT*，刪除此目錄將會刪除所有的集合資料。
5. 選用：如果您要從系統中刪除所有搜索資料，只需移除表格空間目錄即可。表格空間預設放在目錄 *ES\_NODE\_ROOT* 下。使用 **DB2 UDB** 移除表格空間。
6. 選用：從 **DB2 Information Center** 移除企業搜尋說明文件。如果您移除這些資料夾，也許會破壞其餘資訊中心主題中的鏈結。資訊中心也許無法正常運作。您可以移除資料夾 `com.ibm.db2.ii.of.doc` 及 `com.ibm.db2.ii.of.nl1` (翻譯語言檔)。這些資料夾位於兩台搜尋伺服器的下列預設目錄中：

Program Files\IBM\SQLLIB\doc\eclipse\plugins



---

## 協助工具

協助工具特性可幫助行動不便或視覺障礙等殘障使用者順利地使用軟體產品。下列清單是 DB2<sup>®</sup> 第 8 版產品的主要協助工具功能：

- 所有 DB2 功能都可以使用鍵盤來導覽，而無須使用滑鼠。如需詳細資訊，請參閱『鍵盤輸入與導覽』。
- 您可以自訂 DB2 使用者介面字型的大小及顏色。如需詳細資訊，請參閱『容易使用的顯示畫面』。
- DB2 產品支援使用 Java™ Accessibility API 的協助工具應用程式。如需詳細資訊，請參閱第 32 頁的『與輔助技術的相容性』。
- DB2 文件都是用方便存取的格式提供。如需詳細資訊，請參閱第 32 頁的『方便存取的文件』。

---

## 鍵盤輸入與導覽

### 鍵盤焦點

#### 鍵盤焦點

在 UNIX<sup>®</sup> 作業系統中，會強調顯示可使用按鍵的作用中視窗區域。

### 鍵盤輸入

#### 鍵盤輸入

只要使用鍵盤就可以操作 DB2 工具。您可以使用按鍵或按鍵組合來執行作業，也可以由滑鼠來執行。標準作業系統按鍵用於標準作業系統作業。

如需使用按鍵或按鍵組合來執行作業的相關資訊，請參閱鍵盤捷徑及快速鍵：一般 GUI 說明。

### 鍵盤導覽

#### 鍵盤導覽

您可以使用按鍵或按鍵組合來導覽 DB2 工具使用者介面。

如需使用按鍵或按鍵組合來導覽 DB2 工具的相關資訊，請參閱鍵盤捷徑及快速鍵：一般 GUI 說明。

---

## 容易使用的顯示畫面

### 容易使用的顯示畫面

#### 目的

### 容易使用的顯示畫面

## 字型設定

### 字型設定

您可以使用「工具設定」筆記本來選取功能表與對話視窗中文字的顏色、大小及字型。

如需指定字型設定的相關資訊，請參閱變更功能表及文字的字型：一般 GUI 說明。

## 不依靠顏色

### 不依靠顏色

您不需區分顏色，即可使用本產品的任一功能。

---

## 與輔助技術的相容性

### 與輔助技術的相容性

DB2 工具介面支援 Java Accessibility API，可讓您將 DB2 產品與螢幕讀取器及其他輔助技術搭配使用。

---

## 方便存取的文件

### 方便存取的文件

DB2 文件以 XHTML 1.0 格式提供，可在大多數 Web 瀏覽器上瀏覽。XHTML 可讓您根據瀏覽器的顯示偏好設定來檢視文件。您也可以使用螢幕讀取器及其他輔助技術。

語法圖解則以帶點十進位格式提供。只有使用螢幕讀取器存取線上文件時，才可以用這種格式。



---

## 注意事項

本資訊是針對 IBM 在美國所提供之產品與服務開發出來的。IBM 不見得會對所有國家或地區都提供本文件所提的各項產品、服務或功能。要知道在您所在地區是否可得到這些產品及服務時，請向當地的 IBM 服務代表查詢。而此處任何對於 IBM 產品、程式或服務的參考之處，並不表示或暗示只可以使用 IBM 的產品、程式或服務。任何未侵犯 IBM 的智慧財產權，任何功能相當的產品、程式或服務都可以取代 IBM 的產品、程式或服務。不過，使用者必須自行負責評估和驗證任何非 IBM 產品、程式或服務的作業。

在本文件中可能包含著 IBM 所擁有之專利或擱置專利申請的內容。本文件使用者並不享有前述專利之任何授權。您可以用書面方式來查詢授權，來函請寄到：IBM Director of Licensing IBM Corporation North Castle Drive Armonk, NY 10504-1785 U.S.A.

若要查詢二位元組 (DBCS) 資訊的授權事宜，請連絡您國家或地區的 IBM 智慧財產部門，或者用書面方式寄到：IBM World Trade Asia Corporation Licensing 2-31 Roppongi 3-chome, Minato-ku Tokyo 106-0032, Japan

下列段落不適用於英國或任何其他與當地法律相抵觸的國家或地區：IBM 公司係以『現狀』提供本出版品，且不作任何明示或默示的保證，包括但不僅限於非侵害、可售性或符合特定用途之暗示保證。有些地區不允許放棄在特定交易中的明示或默示保證，因此，這項聲明對您可能不適用。

本書中可能會有技術上的錯誤或排版印刷上的訛誤。因此，IBM 會定期修訂；並將修訂後的內容納入新版中。IBM 得隨時修改及/或變更本書中所說明的產品及/或程式，恕不另行通知。

本資訊中任何對非 IBM 網站的敘述僅供參考，為便利貴客戶之使用，而非為該網站背書。這些網站中的資料，並不包含在 IBM 產品的資料中，使用網站中的資料，須自行負擔風險。

在不造成您困擾或損及您個人權益的前提下，IBM 得以適切使用或散佈您以各種型式所提供的相關資訊。

本程式之獲授權者若希望取得本程式之相關資訊，以便達到下列目的：(i) 在獨立建立的程式與其他程式（包括本程式）之間交換資訊；以及 (ii) 相互使用已交換的資訊。則請與位於下列地址之人員連絡：

IBM Corporation J46A/G4  
555 Bailey Avenue  
San Jose, CA 95141-1003 U.S.A.

上述資料之取得有其條件，在某些情況下必須付費方得使用。

IBM 基於「IBM 客戶合約」、「IBM 國際程式授權合約」或雙方之間任何同等的合約等條款，提供本文件中所說的授權程式與其所有適用的授權資料。

任何此處涵蓋的執行效能資料都是在一個受控制的環境下決定出來的。因此，若在其他作業環境下，所得的結果可能會大大不同。有些測定已在開發階段系統上做過，不

過這並不保證在一般系統上會出現相同結果。再者，有些測定可能已透過推測方式評估過。但實際結果可能並非如此。本文件的使用者應依自己的特定環境，查證適用的資料。

非 IBM 產品的相關資訊，取自該產品供應商、發佈的聲明或其他公共來源。IBM 未測試這些產品，因此無法確認非 IBM 產品的效能、相容性或其他聲明。有關非 IBM 產品的功能問題，請洽該產品供應商。

有關 IBM 未來動向的任何陳述，僅代表 IBM 的目標而已，並可能於未事先聲明的情況下有所變動或撤回。

這個資訊中包含每日業務使用的報告和資料範例。為使說明盡可能完備，範例中包含個人、公司、品牌和產品的名稱。此等名稱皆屬虛構，凡有類似實際個人或企業所用之名稱及地址者，皆屬巧合。

著作權授權：

本資訊可包含原始語言的範例應用程式，用以說明各種作業平台上的程式設計技術。貴客戶得為開發、使用、行銷或散佈運用樣本程式之作業平台的應用程式程式介面所撰寫的應用程式之目的，免費複製、修改並散佈這些樣本程式。此等範例並未在所有情況下完整測試。故 IBM 不保證或默示保證這些樣本程式之可靠性、服務性或功能。貴客戶得為開發、使用、行銷或散佈符合 IBM 應用程式設計介面的應用程式之目的，免費複製、修改並散佈這些樣本程式。

這些範例程式的每個複本或任何部分，或任何衍生作品都必須包括以下版權聲明：

Outside In (®) Viewer Technology, © 1992-2004 Stellent, Chicago, IL., Inc. All Rights Reserved.

IBM XSLT Processor Licensed Materials - Property of IBM © Copyright IBM Corp., 1999-2004. All Rights Reserved.

---

## 商標

本主題列出 IBM 商標和某些非 IBM 商標。

下列術語是 IBM 公司在美國和/或其他國家或地區的商標：

IBM AIX  
AIX 5L  
DB2  
DB2 Universal Database  
Domino  
Informix  
Lotus  
Lotus Notes  
Notes  
OmniFind  
WebSphere  
xSeries  
z/OS

下列術語是其他公司的商標或註冊商標：

Java 及所有以 Java 為基礎的商標和標誌是 Sun Microsystems, Inc. 在美國和/或其他國家或地區的商標或註冊商標。

Microsoft、Windows、Windows NT 和 Windows 標誌是 Microsoft Corporation 在美國和/或其他國家或地區的商標。

Intel、Intel Inside（標誌）、MMX 和 Pentium 是 Intel Corporation 在美國和/或其他國家或地區的商標。

UNIX 是 The Open Group 在美國和其他國家或地區的註冊商標。

Linux 是 Linus Torvalds 在美國和/或其他國家或地區的商標。

其他公司、產品或服務名稱，可能是其他公司的商標或服務標誌。



---

## 連絡 IBM

若要在美國或加拿大連絡 IBM 客戶服務中心，請撥 1-800-IBM-SERV (1-800-426-7378)。

若要瞭解可用的服務選項，請撥打下列號碼之一：

- 美國：1-888-426-4343
- 加拿大：1-800-465-9600

若要尋找您所在國家或地區的 IBM 辦事處，請參閱 Web 上的 IBM Directory of Worldwide Contacts，網址是：[www.ibm.com/planetwide](http://www.ibm.com/planetwide)。

---

## 取得產品資訊

DB2 Information Integrator 的相關資訊可透過電話或從 Web 取得。

DB2 Information Integrator 的相關資訊可透過電話或從 Web 取得。這裡提供的電話號碼適用於美國。

1. 若要訂購產品或取得一般資訊，請撥 1-800-IBM-CALL (1-800-426-2255)
2. 若要訂購出版品，請撥 1-800-879-2755
3. 請造訪網站：[www.ibm.com/software/data/integration/db2ii/support.html](http://www.ibm.com/software/data/integration/db2ii/support.html)。

此網站提供下列最新資訊：

- 技術叢書
- 訂購書籍
- 用戶端下載
- 新聞群組
- 修正套件
- 新聞
- Web 資源鏈結

---

## 提供關於文件的意見

如果您對本書或其他 DB2 Information Integrator 文件有任何意見，請將意見寄給我們。

您的意見將幫助 IBM 提供高品質的資訊。若您對本書或其他 DB2 Information Integrator 文件有任何意見，可以透過以下任一方法來表達意見：

1. 使用 [www.ibm.com/software/data/rcf](http://www.ibm.com/software/data/rcf) 的線上讀者意見表來傳送您的意見。
2. 請用電子郵件將您的意見寄到 [comments@us.ibm.com](mailto:comments@us.ibm.com)。在郵件中註明產品名稱、版本編號，以及書名及產品編號（如適用）。如果您是針對特定的一段文字表達意見，請註明該段文字的位置（如標題、表格編號或頁碼）。



## 索引

索引順序以中文字，英文字，及特殊符號之次序排列。

### 〔十三劃〕

#### 解除安裝

Linux 及 AIX 上的企業搜尋 28

Windows 上的企業搜尋 28

資料目錄 7

資訊中心 27

在 Linux 及 AIX 上解除安裝企業搜尋 28

在 Windows 上解除安裝企業搜尋 28

多重伺服器安裝 19

多重伺服器安裝概觀 17

#### 安裝

多重伺服器 17, 19

DB2 Universal Database 9

DB2 Universal Database Run-time

Client 9

Deployment Manager 9

Network Deployment (ND) Fix Pack

1 11

WebSphere Application Server 9

WebSphere Application Server Fix Pack

1 9, 11

WebSphere Application Server Network

Deployment 9

WebSphere Application Server Network

Deployment Fix Pack 1 9

索引元件 22

搜索器元件 20

搜尋元件 21

必備軟體 9

單一伺服器 13, 14

#### 安裝次序

必備軟體 13, 18

#### 安裝概觀

多重伺服器 17

單一伺服器 13

安裝目錄 7

安裝方法 6

無聲 6

文字模式 6

圖形 6

安裝實務 5

## D

DB2 Information Integrator Information

Center

安裝 6

DB2 Universal Database

安裝 9

DB2 Universal Database Run-time Client

安裝 9

DB2 資訊中心

啟動 27

DB2 資訊中心服務

啟動 27

DB2 資訊中心常駐程式

啟動 27

## F

First Steps 25

啟動 25

## L

Linux 及 AIX 上的 Deployment Manager

啟動 25

Linux 及 AIX 上的 HTTP 伺服器

啟動 25

Linux 及 AIX 上的 WebSphere

Application Server

啟動 25

Linux 及 AIX 上的 WebSphere

Application Server Network Deployment

啟動 25

Linux 及 AIX 上的企業搜尋

啟動 25

Linux 及 AIX 上的應用程式伺服器

啟動 25

## N

Network Deployment (ND) Fix Pack 1

安裝 11

## P

PDF 文件 27

## W

WebSphere Application Server

安裝 9

WebSphere Application Server Fix Pack 1

安裝 9

WebSphere Application Server Network

Deployment

安裝 9

WebSphere Application Server Network

Deployment Fix Pack 1

安裝 9

WebSphere Application Server (基礎) Fix

Pack 1

安裝 11

Windows 上的 Deployment Manager

啟動 26

Windows 上的 HTTP 伺服器

啟動 26

Windows 上的 WebSphere Application

Server

啟動 26

Windows 上的 WebSphere Application

Server Network Deployment

啟動 26

Windows 上的企業搜尋系統

啟動 26

Windows 上的應用程式伺服器

啟動 26

索引伺服器 22

索引元件 22

搜索器伺服器 20

搜索器元件

安裝 20

搜尋伺服器 21

搜尋元件 21

無聲自動安裝 6

硬體需求 2

主控台安裝 6

四伺服器安裝 19

企業搜尋資料目錄 7

企業搜尋安裝目錄 7

企業搜尋的管理員使用者 ID 7

企業搜尋的管理員密碼 7

企業搜尋管理員使用者 ID 7

企業搜尋管理員密碼 7

必備軟體 1, 9

安裝 5, 9

安裝次序 13, 18

安裝概觀 9

文字模式安裝 6

方法	
安裝	6
支援的作業系統	1
尋找企業搜尋說明文件	27
軟體需求	1

## 〔十四劃〕

語言選擇	5
------	---

## 〔十八劃〕

翻譯的文件	5
圖形安裝	6
磁碟需求空間	2
選取語言	5
單一伺服器安裝	14
單一伺服器安裝概觀	13
啓動 DB2 資訊中心	27
國家語言	5
說明文件	27



## 讀者意見表

為使本書盡善盡美，本公司極需您寶貴的意見；懇請您閱讀後，撥冗填寫下表，惠予指教。

請於下表適當空格內，填入記號(√)；我們會在下一版中，作適當修訂，謝謝您的合作!

評估項目	評估意見	備註
正確性	內容說明與實際程序是否符合	<input type="checkbox"/> 是 <input type="checkbox"/> 否
	參考書目是否正確	<input type="checkbox"/> 是 <input type="checkbox"/> 否
一致性	文句用語及風格，前後是否一致	<input type="checkbox"/> 是 <input type="checkbox"/> 否
	實際產品介面訊息與本書中所提是否一致	<input type="checkbox"/> 是 <input type="checkbox"/> 否
完整性	是否遺漏您想知道的項目	<input type="checkbox"/> 是 <input type="checkbox"/> 否
	字句、章節是否有遺漏	<input type="checkbox"/> 是 <input type="checkbox"/> 否
術語使用	術語之使用是否恰當	<input type="checkbox"/> 是 <input type="checkbox"/> 否
	術語之使用，前後是否一致	<input type="checkbox"/> 是 <input type="checkbox"/> 否
可讀性	文句用語是否通順	<input type="checkbox"/> 是 <input type="checkbox"/> 否
	有否不知所云之處	<input type="checkbox"/> 是 <input type="checkbox"/> 否
內容說明	內容說明是否詳盡	<input type="checkbox"/> 是 <input type="checkbox"/> 否
	例題說明是否詳盡	<input type="checkbox"/> 是 <input type="checkbox"/> 否
排版方式	本書的形狀大小，版面安排是否方便閱讀	<input type="checkbox"/> 是 <input type="checkbox"/> 否
	字體大小，顏色編排，是否有助於閱讀	<input type="checkbox"/> 是 <input type="checkbox"/> 否
目錄索引	目錄內容之編排，是否便於查找	<input type="checkbox"/> 是 <input type="checkbox"/> 否
	索引語錄之排定，是否便於查找	<input type="checkbox"/> 是 <input type="checkbox"/> 否
	※評估意見為"否"者，請於備註欄提供建議。	

其他：(篇幅不夠時，請另外附紙說明。)

---

---

---

---

---

---

---

---

---

---

上述改正意見，一經採用，本公司有合法之使用及發佈權利，特此聲明。  
註：您也可將寶貴的意見以電子郵件寄至 [NLSC01@tw.ibm.com](mailto:NLSC01@tw.ibm.com)，謝謝。

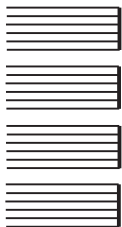
IBM DB2 Information Integrator  
OmniFind Edition  
企業搜尋安裝手冊

GC40-0933-00

折疊線

100 台北市信義區松仁路7號 3樓

臺灣國際商業機器股份有限公司  
大中華研發中心 軟體國際部 啟



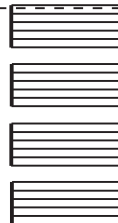
廣告回信
台灣北區郵政管理局 登記證
北台字第 00176 號

(免貼郵票)

寄件人 姓名：  
地址：

寄

折疊線







Part Number: CT318TC

Printed in Dublin



GC40-0933-00



(1P) P/N: CT318TC

