



# WebSphere Business Integration Adapters 설치 안내서

버전 2.3.1





# WebSphere Business Integration Adapters 설치 안내서

버전 2.3.1

주!

이 정보와 이 정보가 지원하는 제품을 사용하기 전에, 23 페이지의 『주의사항』의 정보를 읽으십시오.

**2003년 7월 31일**

이 문서 개정판은 새 개정판에 별도로 명시하지 않는 한 IBM WebSphere Business Integration Adapters 2.3.1 및 모든 후속 릴리스와 수정판에 적용됩니다.

이 문서에 대한 의견은 [ibmkspe@kr.ibm.com](mailto:ibmkspe@kr.ibm.com)으로 전자 우편을 보내주십시오. 고객의 의견을 기대합니다.

IBM에 정보를 보내는 경우, IBM은 귀하의 권리를 침해하지 않는 범위 내에서 적절하다고 생각하는 방식으로 귀하가 제공한 정보를 사용하거나 배포할 수 있습니다.

© Copyright International Business Machines Corporation 2003. All rights reserved.

---

## 목차

이 책의 정보 . . . . .	v
이 책의 사용자 . . . . .	v
관련 서적 . . . . .	v
인쇄 규칙 . . . . .	v
이 릴리스의 새로운 기능 . . . . .	vii
2.3.1의 새로운 기능 . . . . .	vii
<b>WebSphere Business Integration Adapters 설치 . . . . .</b>	<b>1</b>
WebSphere Business Integration Adapters 설치 . . . . .	1
주의사항 . . . . .	23
프로그래밍 인터페이스 정보 . . . . .	24
상표 및 서비스표 . . . . .	25



---

## 이 책의 정보

IBM® WebSphere® Business Integration Adapters는 주요 e-business 기술과 엔터프라이즈 응용프로그램의 통합 연결성을 제공합니다. 이 시스템에는 비즈니스 프로세스 통합을 위해 구성요소를 사용자 정의, 작성 및 관리하기 위한 도구와 템플릿이 포함되어 있습니다.

이 문서에서는 Windows, Solaris, AIX 및 HP-UX 환경에서 IBM WebSphere Business Integration Adapter를 설치하는 방법에 대해 설명합니다.

주: UNIX 컴퓨터에서 어댑터를 설치하더라도, Windows 컴퓨터가 있어야 도구를 실행할 수 있습니다.

---

## 이 책의 사용자

이 책은 WebSphere Business Integration Adapter를 계획, 설치, 전개 및 관리하는 컨설턴트, 개발자 및 시스템 관리자를 위한 것입니다.

---

## 관련 서적

이 제품에서 제공하는 전체 문서 세트는 모든 WebSphere Business Integration Adapter 설치에 공통적인 사양 및 구성요소에 대해 설명하며, 특정 구성요소에 대한 참조 자료가 수록되어 있습니다.

문서를 설치하거나 다음 중 한 사이트에서 직접 읽을 수도 있습니다.

- WebSphere MQ Integrator Broker 또는 WebSphere Application Server를 통합 브로커로 사용하는 경우:

<http://www.ibm.com/software/websphere/integration/wbiadapters/infocenter>

- WebSphere InterChange Server를 통합 브로커로 사용할 경우:

<http://www.ibm.com/websphere/integration/wicserver/infocenter>

이 사이트는 문서를 다운로드 및 설치하고 보는 데 필요한 간단한 지시사항을 제공합니다.

---

## 인쇄 규칙

이 문서는 다음 규칙을 사용합니다.

---

`courier` 글꼴

명령어, 파일 이름, 사용자가 입력하는 정보 또는 시스템이 화면에 인쇄하는 정보와 같은 리터럴 값을 표시합니다.

---

기울임	처음 나타나는 용어, 변수 이름 또는 상호 참조를 표시합니다.
파란색 텍스트	온라인으로 매뉴얼을 보는 경우에만 볼 수 있는 파란색 윤곽선은 상호 참조 하이퍼링크를 표시합니다. 참조 오브젝트로 바로 가려면 윤곽선 내부를 누르십시오.
{ }	구문 행에서 사용자가 반드시 하나만을 선택해야 하는 옵션 세트는 중괄호 안에 표시됩니다.
	구문 행에서 사용자가 반드시 하나만을 선택해야 하는 옵션 세트는 세로줄로 분리됩니다.
[ ]	구문 행에서 선택적 매개변수는 대괄호 안에 표시됩니다.
...	구문 행에서 생략부호(...)는 이전 매개변수의 반복을 표시합니다. 예를 들어, option[,...]은 쉼표로 구분된 여러 옵션을 입력할 수 있음을 의미합니다.
< >	격쇠 괄호는 이름의 개별 요소를 묶어 이를 서로 구별합니다(예: <server_name><connector_name>tmp.log).
/, \	이 문서에서 백슬래시(\)는 디렉토리 경로에 대한 규칙으로 사용됩니다. UNIX 설치의 경우 백슬래시를 슬래시(/)로 대체하십시오. 모든 제품 경로 이름은 Ariba Buyer용 커넥터가 설치되어 있는 시스템 디렉토리에 상대적입니다.
%text% 및 \$text	퍼센트(%) 부호 내의 텍스트는 Windows text 시스템 변수 또는 사용자 변수의 값을 표시합니다. UNIX 환경에서의 동등한 표기법은 \$text로서, text UNIX 환경 변수의 값을 표시합니다.
ProductDir	제품이 설치된 디렉토리를 표시합니다.



---

## 이 릴리스의 새로운 기능

---

### 2.3.1의 새로운 기능

이 책에서는 WBIA 버전 2.3.1의 새로운 기능에 대해 설명합니다.



---

## WebSphere Business Integration Adapters 설치

이 장에서는 WebSphere Business Integration Adapter를 설치하는 방법에 대해 설명합니다.

이전 버전에서 WBIA를 업그레이드하는 경우, 사용자 브로커의 설치 또는 구현 안내서의 설명에 따라 먼저 통합 브로커 시스템을 백업해야 합니다.

이 장은 다음 섹션으로 구성됩니다.

- 『WebSphere Business Integration Adapters 설치』
- 19 페이지의 『WebSphere Business Integration Adapters 설치 제거』

---

## WebSphere Business Integration Adapters 설치

이 섹션에서는 WebSphere Business Integration Adapter(WBIA) 설치 방법에 대해 설명합니다.

설치 프로그램에서 플랫폼 특정 실행 파일을 실행하여 WBIA 제품을 설치하십시오. 표 1에는 각 운영 체제의 설치 프로그램 실행 파일이 나열되어 있습니다. 설치 프로그램 실행 파일은 제품 CD의 WebSphereBI 디렉토리에 있습니다.

표 1. WBIA 설치 프로그램의 플랫폼 특정 실행 파일

운영 체제	WBIA 설치 프로그램 실행 파일
Windows	setupwin32.exe
AIX	setupAIX.bin
Solaris	setupsolarisSparc.bin
HP-UX	setupHP.bin

다음과 같은 방법으로 설치 프로그램 실행 파일을 사용하여 설치를 수행할 수 있습니다.

- 2 페이지의 『그래픽 WBIA 설치 프로그램 호출』의 설명에 따라 그래픽 설치 프로그램을 시작한 후, 설치 마법사를 사용하여 3 페이지의 『그래픽 WBIA 설치 프로그램 사용』의 설명에 따라 선택할 수 있습니다.
- 12 페이지의 『자동 설치 수행』의 설명에 따라 자동 설치를 수행할 수 있습니다.

주: 이 프로시저는 제품 CD에서 설치하는 것으로 가정합니다. Passport Advantage에서 소프트웨어를 가져오는 경우, 다운로드했는지 확인하십시오. 다운로드 지시사항은 Passport Advantage 정보를 참조하십시오.

주: InterChange Server와 통신하기 위해 어댑터를 설치하는 경우, 먼저 브로커를 설치해야 합니다. 브로커 설치 방법에 대한 정보는 해당 플랫폼에서의 InterChange Server 설치 안내서를 참조하십시오.

중요: 어댑터를 설치하기 전에 WebSphere Business Integration 시스템 관리자로 로그인했는지 확인하십시오. UNIX 컴퓨터에 설치하는 경우, 작성한 파일 및 폴더의 권한은 설치를 수행하는 사용자 계정의 권한을 기반으로 설정됩니다.

중요: WBIA를 루트로 설치해서는 안 됩니다. WBIA를 루트로서 설치할 경우 ODM(Object Data Manager)에 추가되는 항목으로 인해 사용자가 SMIT를 사용하여 다른 응용프로그램을 설치 제거할 수 없습니다.

## 그래픽 WBIA 설치 프로그램 호출

그래픽 WBIA 설치 프로그램은 WBIA 제품의 설치에 대해 선택할 수 있는 마법사를 제공합니다. 설치 프로그램은 Java 기반이므로 플랫폼에 독립적이지만, 각 플랫폼에 따라 설치 프로그램을 호출하는 방법은 다릅니다. 이 섹션에서는 Windows 및 UNIX 컴퓨터 모두에 대한 접근 방법에 대해 설명합니다.

### Windows 환경에서 설치 프로그램 호출

Windows 환경에서 설치 프로그램을 호출하려면 제품 CD의 WebSphereBI 디렉토리로 이동한 후 setupwin32.exe를 실행하십시오.

### UNIX 환경에서 설치 프로그램 호출

UNIX 환경의 WBIA 설치 프로그램은 플랫폼의 특정 .bin 파일에서 호출됩니다. 이 파일은 WebSphereBI 디렉토리에 있습니다. 1 페이지의 표 1은 각 플랫폼의 .bin 파일 이름을 제공합니다.

UNIX 컴퓨터의 사용 방법에 따라 다음 섹션 중 하나의 단계를 수행하여 설치 프로그램을 호출하십시오.

- 『UNIX 컴퓨터에서 CDE를 실행 중인 경우』
- 3 페이지의 『X 애플리케이션 소프트웨어를 사용하여 UNIX 컴퓨터에 연결 중인 경우』

**UNIX 컴퓨터에서 CDE를 실행 중인 경우:** CDE(Common Desktop Environment)를 실행하고 UNIX 컴퓨터에서 직접 작업하는 경우, 제품 CD의 WebSphereBI 디렉토리로 이동한 후 운영 체제의 특정 .bin 파일을 두 번 누르십시오.

제품 CD의 WebSphereBI 디렉토리로 이동한 후 명령행에서 .bin 파일을 실행할 수도 있습니다. 다음 예는 Solaris 컴퓨터에서 이를 수행하는 방법을 보여줍니다.

```
# ./setupsolarisSparc.bin
```

**X 에뮬레이션 소프트웨어를 사용하여 UNIX 컴퓨터에 연결 중인 경우:** X 에뮬레이션 소프트웨어를 통해 Windows 컴퓨터를 사용하여 UNIX 컴퓨터에 연결하는 경우, 다음을 수행하여 설치 프로그램을 호출하십시오.

1. UNIX 컴퓨터에 연결하기 위해 사용하는 Windows 컴퓨터의 IP 주소를 판별하십시오.

Windows 명령행 인터페이스에서 ipconfig 명령을 실행하여 Windows 컴퓨터의 IP 주소를 알아볼 수 있습니다.

2. UNIX 컴퓨터의 DISPLAY 환경 변수를 1단계에서 결정한 IP 주소로 설정하십시오. IP 주소 뒤에 콜론이 나오고, 그 뒤에 Windows 클라이언트 컴퓨터의 모니터 또는 표시장치의 ID가 표시되어야 합니다. Windows 클라이언트 컴퓨터에 모니터가 한 대인 경우, 표시장치 값은 0.0입니다.

다음 예는 IP 주소가 9.26.244.30인 Window 컴퓨터의 단일 모니터로 설정되는 DISPLAY 환경 변수를 보여줍니다.

```
DISPLAY=9.26.244.30:0.0
```

3. 다음 명령을 실행하여 DISPLAY 환경 변수를 내보내십시오.

```
export DISPLAY
```

4. Windows 컴퓨터에서 X 에뮬레이션 클라이언트를 시작하고 UNIX 컴퓨터에 연결하십시오.

5. X 에뮬레이션 클라이언트의 명령행에서 제품 CD의 WebSphereBI 디렉토리로 이동하십시오.

6. 운영 체제의 특정 .bin 파일을 실행하십시오. 예를 들어, UNIX 컴퓨터가 AIX를 실행한 경우 다음 명령을 실행하십시오.

```
# ./setupAIX.bin
```

그래픽 설치 프로그램은 UNIX 컴퓨터에 연결하기 위해 사용하는 Windows 컴퓨터에서 시작됩니다.

## 그래픽 WBIA 설치 프로그램 사용

WBIA 설치 프로그램이 실행되면, 설치 선택사항을 작성하도록 프롬프트한 후 설치를 수행합니다.

설치할 어댑터를 선택하면, 이 어댑터를 지원하는 데 필요한 Data Handler 및 런타임 구성요소를 설치하도록 자동 선택됩니다. 그러나 설치 프로그램이 현재 런타임 구성요소의 버전이 이미 시스템에 있는 것으로 판별하면 설치되지 않습니다.

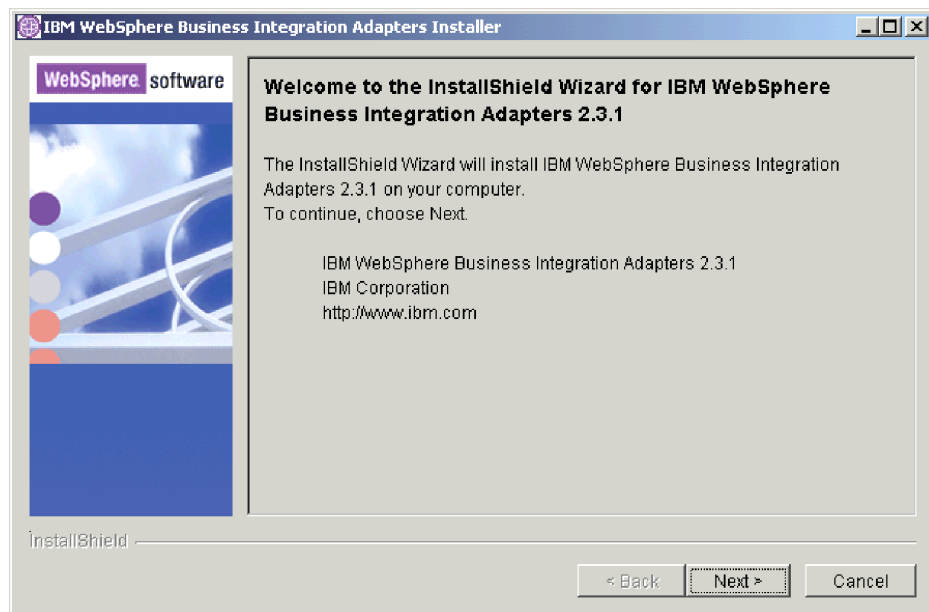
주: 비즈니스 통합 어댑터가 설치 중인 상태에서 취소 버튼을 누르면, 일부 파일이 새로 작성된 디렉토리에 계속 나타납니다. 파일 수는 설치를 취소하기 전에 진행된 프로세스 정도에 따라 다릅니다.

설치 프로그램을 계속 진행하려면 다음을 수행하십시오.

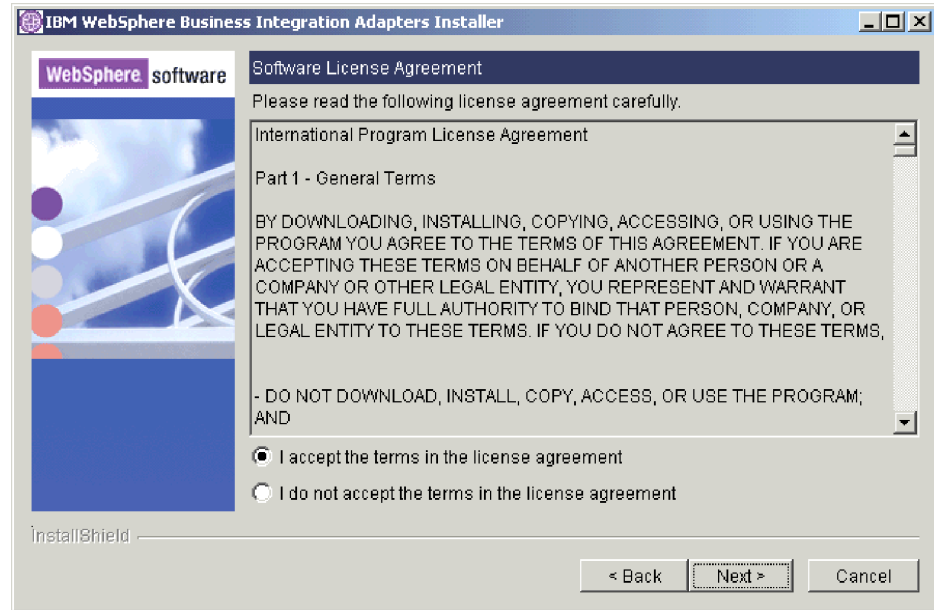
1. “언어 선택” 메시지가 표시되면, 드롭 다운 메뉴에서 원하는 언어를 선택하고 확인을 누르십시오.



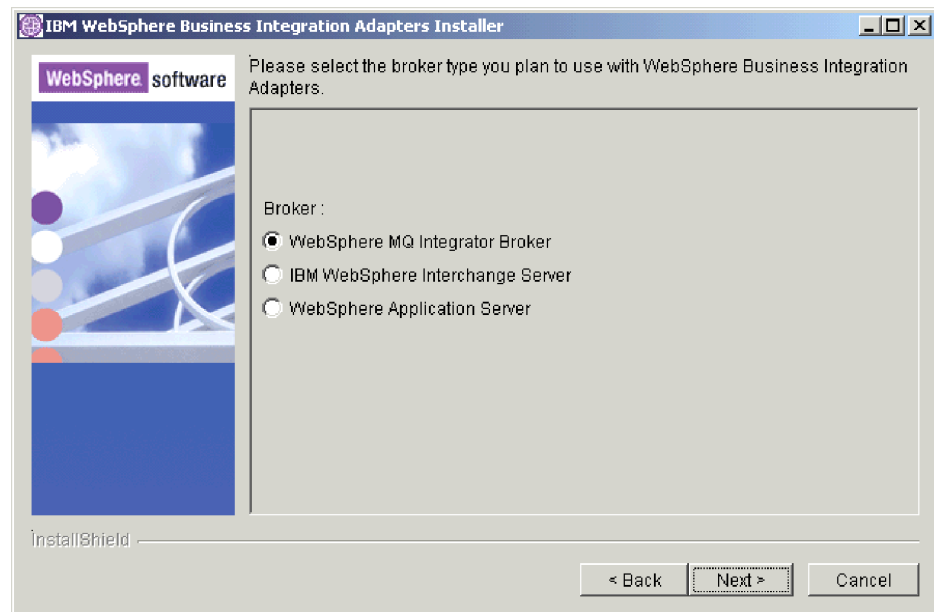
2. “시작” 화면에서 다음을 누르십시오.



3. “IBM 라이선스 승인 패널”에서 라이선스 계약에 동의합니다를 누른 후 다음을 누르십시오.



4. “브로커 선택” 화면에서 어댑터와 통신할 통합 브로커 유형의 단일 선택 단추를 누른 후 다음을 누르십시오.



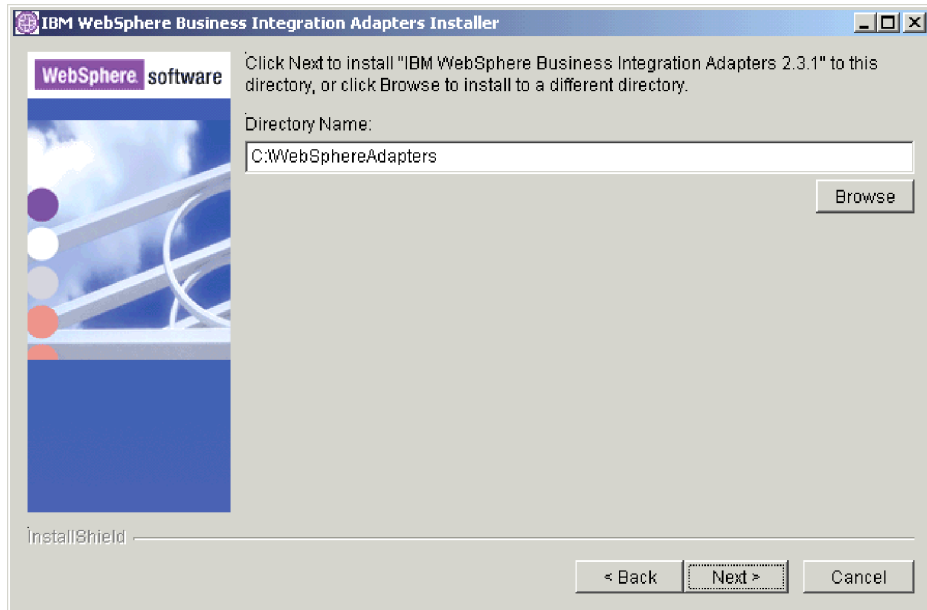
5. “설치 디렉토리” 화면에서 어댑터를 설치해야 하는 디렉토리의 전체 경로를 입력하거나 찾아보기를 눌러 디렉토리를 선택하거나 기본 경로를 승인한 후 다음을 누르십시오.

중요: 설치 디렉토리를 지정할 경우 경로에 공백이 없어야 합니다.

6 페이지의 표 2는 다른 지원 플랫폼의 다른 통합 브로커에 대한 기본 어댑터 설치 디렉토리를 보여줍니다.

표 2. 기본 어댑터 설치 디렉토리

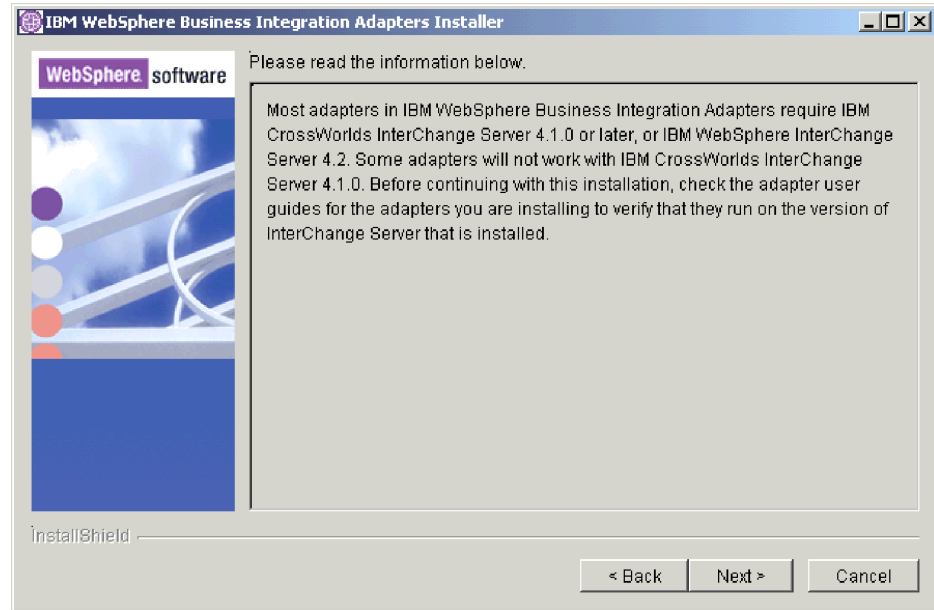
브로커 유형	기본 Windows 디렉토리	기본 UNIX 디렉토리
WebSphere MQ Integrator Broker	C:\WebSphereAdapters	/\$HOME/WebSphereAdapters
WebSphere InterChange Server	C:\IBM\WebSphereICS	/\$HOME/IBM/WebSphereICS
WebSphere Application Server	C:\WebSphereAdapters	/\$HOME/WebSphereAdapters



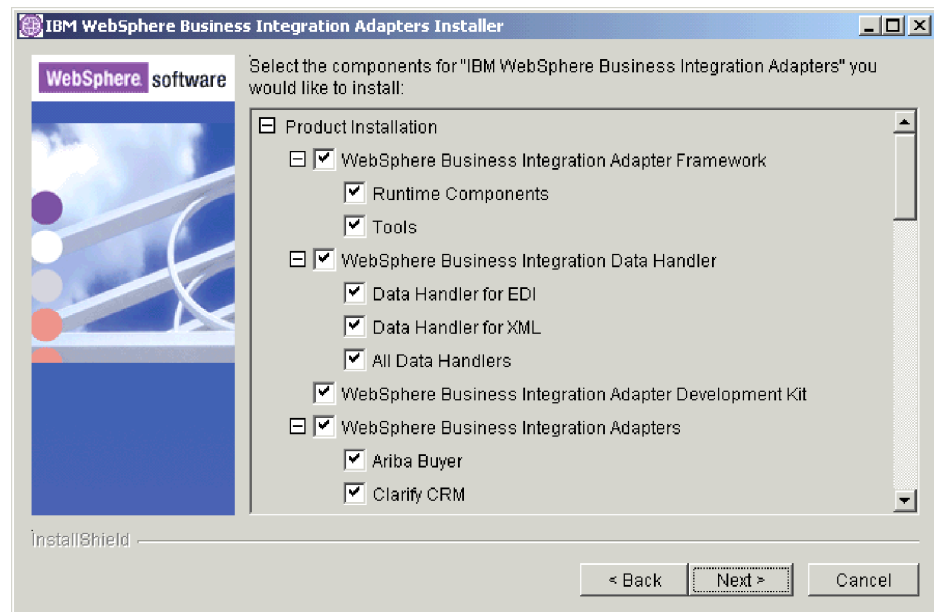
**중요:** 브로커가 WebSphere InterChange Server인 경우, 이 화면에 WebSphere InterChange Server 제품 디렉토리를 지정해야 합니다. 브로커 설치와 어댑터 설치에 동일한 디렉토리를 지정하지 않는 경우, 어댑터를 실행할 수 없습니다.

- 5페이지에서 WebSphere InterChange Server를 브로커로 선택한 경우, 설치 프로그램은 정보용 화면을 제공합니다. 정보를 확인한 후 다음을 누르십시오.





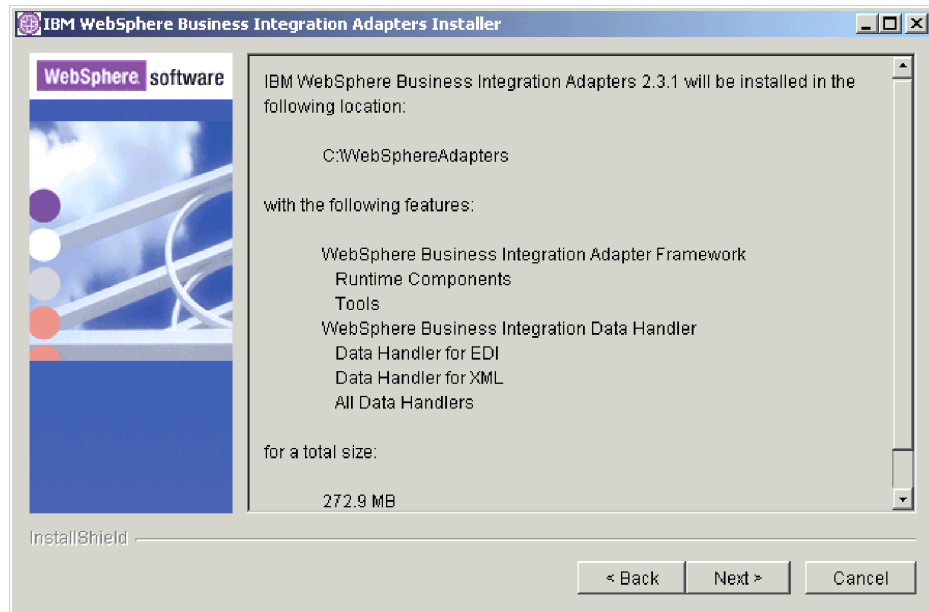
7. “구성요소 선택” 화면에서 설치하려는 기능 및 어댑터의 선택란을 사용 가능하게 한 후 다음을 누르십시오.



설치할 수 있는 기능은 브로커에 따라 다릅니다. 예를 들어 WebSphere MQ Integrator Broker 또는 WebSphere Application Server를 브로커로 선택한 경우, 어댑터 런타임 및 도구를 선택할 수 있습니다. 그러나 WebSphere InterChange Server를 선택한 경우, 도구 및 런타임은 브로커 설치의 일부로 설치되므로 이들을 사용할 수 없습니다.

운영 체제에 따라 설치할 수 있는 기능 또한 다릅니다. 예를 들어, 도구는 Windows 환경에서만 지원하므로, Windows 컴퓨터에서 설치 프로그램을 실행하는 경우에만 선택할 수 있습니다.

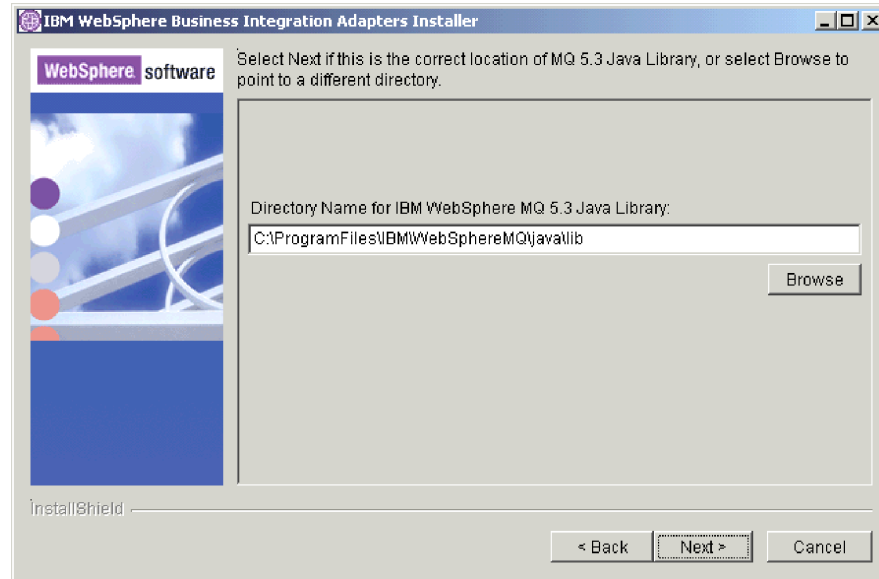
8. “요약” 화면은 설치하도록 선택된 기능, 지정된 제품 디렉토리 및 필요한 디스크 공간 크기를 나열합니다. 정보를 확인한 후 다음을 누르십시오.



9. 4단계에서 선택한 브로커에 따라 다음을 수행하십시오.

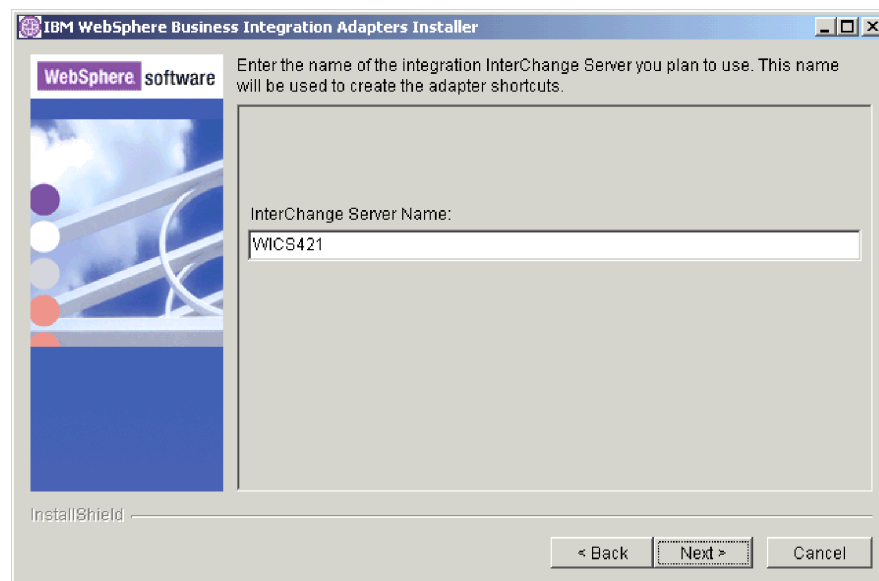
- 4단계에서 WebSphere MQ Integrator Broker나 WebSphere Application Server를 브로커로 선택한 경우, 설치 프로그램이 “MQ Java 라이브러리 디렉토리” 화면을 표시합니다.

WebSphere MQ 설치의 java\lib 디렉토리에 대한 디렉토리 경로를 입력하거나, 찾아보기를 눌러 디렉토리를 선택한 후 다음을 누르십시오.



- 5페이지에서 WebSphere InterChange Server를 브로커로 선택한 경우, 설치 프로그램이 “InterChange Server 이름” 화면을 표시합니다. 어댑터와 통신할 InterChange Server 인스턴스의 이름을 **InterChange Server** 이름 필드에 입력한 후 다음을 누르십시오.

**중요:** InterChange Server 인스턴스의 이름을 정확히 지정하십시오. 서버 이름은 대소문자를 구분하며, 올바르게 입력하지 않는 경우 커넥터가 서버와 통신할 수 없습니다.



10. 다음과 같은 경우, 설치 프로그램이 “workbench 선택” 화면을 표시합니다. 이 화면에서 통합 구성요소와의 작업에 필요한 도구 설치 방법을 지정하십시오.
  - Windows 컴퓨터에 설치하는 경우

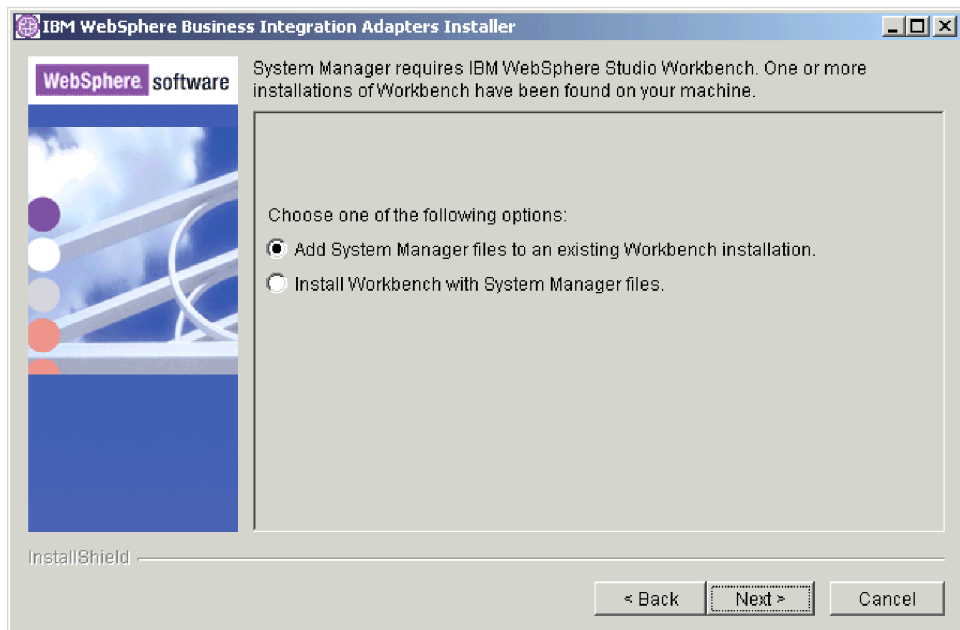
- WebSphere MQ Integrator Broker 또는 WebSphere Application Server를 통합 브로커로 선택한 경우
- 도구 기능이 설치되도록 선택하는 경우
- WebSphere Studio Application Developer Integration Edition 버전 5.0.1이 컴퓨터에 설치될 경우

WSADIE 5.0.1의 기존 설치에 플러그인을 추가하려면 기존 **Workbench** 설치에 **System Manager** 파일 추가를 선택하십시오. 11단계에 설명된 것처럼 다음 설치 프로그램 화면에서 WSADIE 5.0.1의 기존 설치 제품 디렉토리를 지정해야 합니다.

**중요:** workbench 제품 디렉토리의 경로에 공백이 있는 경우 플러그인이 작동하지 않습니다. 기존 WSADIE 5.0.1 설치 경로에 공백이 있으면 이 설치를 선택해서는 안 됩니다.

WebSphere Studio Workbench 2.0.3을 설치하고 이 설치에 플러그인을 추가하려면 **System Manager** 파일과 함께 **Workbench** 설치를 선택하십시오. workbench는 어댑터 설치 디렉토리인 Tools\WSWB203의 서브디렉토리에 설치됩니다(선택하는 경우).

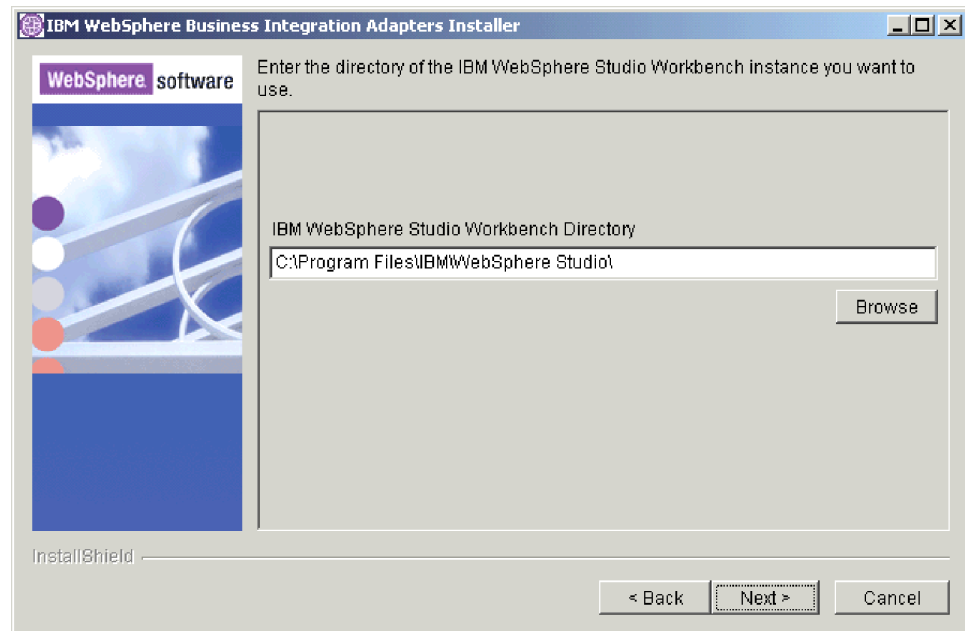
선택한 후 다음을 누르십시오.



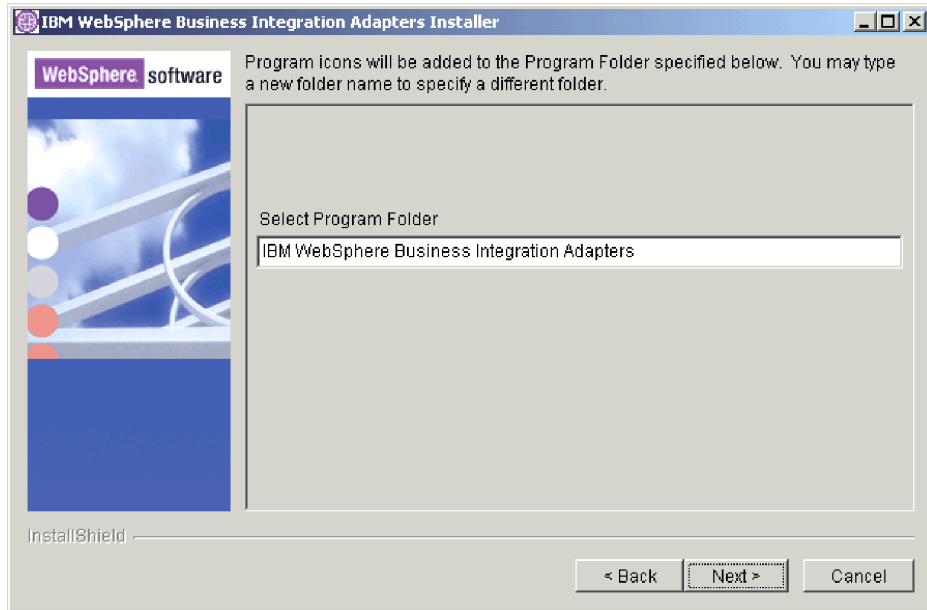
11. 9 페이지의 10단계에서 설명한 대로 “workbench 선택” 화면이 표시되었는데 기존 **Workbench** 설치에 **System Manager** 파일 추가를 선택한 경우, 설치 프로

그럼이 “workbench 설치 디렉토리” 화면을 표시합니다. WSADIE 5.0.1 제품 디렉토리 경로를 입력하거나 찾아보기를 눌러서 디렉토리를 선택한 후 다음을 누르십시오.

**중요:** workbench 제품 디렉토리의 경로에 공백이 있는 경우 플러그인이 작동하지 않습니다. 기존 WSADIE 5.0.1 설치 경로에 공백이 있으면 이전을 누르고 대신 **System Manager** 파일과 함께 **Workbench** 설치를 눌러야 합니다.



12. Windows 컴퓨터에 설치하는 경우, 설치 프로그램이 그 다음으로 “프로그램 폴더 선택” 화면을 표시합니다. 어댑터 바로가기를 작성해야 하는 프로그램 그룹의 이름을 입력하거나, 기본 프로그램 그룹을 승인한 후 다음을 누르십시오.



13. 설치가 끝나면 **완료**를 누르십시오.

## 자동 설치 수행

설치 마법사의 화면이 아닌 파일에 설치 선택사항을 제공하는 WBIA 자동 설치를 수행할 수 있습니다. 이는 특히 동일한 여러 설치를 수행해야 하는 경우 유용합니다.

자동 설치를 수행하려면, 먼저 『설치 응답 파일 준비』의 설명에 따라 설치 선택사항으로 파일을 작성한 후 17 페이지의 『자동 설치 실행』의 설명에 따라 파일을 사용하여 설치를 수행하십시오.

## 설치 응답 파일 준비

자동 설치를 수행하는 경우, 설치 선택사항이 들어 있는 응답 파일을 준비하십시오. IBM은 다른 조합의 통합 브로커 및 플랫폼 지원에 대한 옵션이 들어 있는 네 가지 응답 파일 템플릿을 제공합니다. 응답 파일 템플릿은 제품 CD의 WebSphereBI 디렉토리에 있습니다. 표 3에는 각 조합에 대한 응답 파일 템플릿이 나열되어 있습니다.

표 3. 응답 파일 템플릿

통합 브로커 및 플랫폼 조합	응답 파일 템플릿
Windows의 WebSphere InterChange Server:	settings_WBIAInstaller_ICS.txt
Windows의 WebSphere Application Server 및 WebSphere MQ Integrator Broker:	settings_WBIAInstaller_WSMQ.txt
UNIX의 WebSphere InterChange Server:	settings_WBIAInstaller_ICS_unix.txt
UNIX의 WebSphere Application Server 및 WebSphere MQ Integrator Broker:	settings_WBIAInstaller_WSMQ_unix.txt

표 4에는 자동 설치 시 사용할 수 있는 옵션이 나열되어 있습니다. 옵션 값 열의 모든 정보는 특정 옵션에 대해 주식 표시를 해야 하는 시기 및 브로커와 플랫폼의 호환성을 지정하므로 반드시 읽으십시오.

표 4. 자동 설치 옵션

옵션 이름	옵션 값
brokerType.brokerSelection	WebSphere MQ Integrator Broker의 경우 1로 설정하십시오.  WebSphere InterChange Server는 2로 설정하십시오.  WebSphere Application Server는 3으로 설정하십시오.
setWINICSDDest.value	InterChange Server를 설치한 디렉토리 경로로 설정하십시오.  이 옵션의 주식 표시를 그대로 두면, 6 페이지의 표 2에 나열되어 있는 기본 디렉토리에 제품이 설치됩니다.  이 옵션은 Windows에 WICS 브로커를 설치하는 경우에만 해당됩니다. WMQI 또는 WAS 브로커에 대해 설치하거나 UNIX 컴퓨터에 설치하는 경우에는 주식 표시가 있는지 확인하십시오.
setWINWMQIDest.value	공백이 없는 올바른 디렉토리 경로를 설정하여, WBIA 제품을 설치해야 하는 위치를 지정하십시오.  이 옵션의 주식 표시를 그대로 두면, 6 페이지의 표 2에 나열되어 있는 기본 디렉토리에 제품이 설치됩니다.  이 옵션은 Windows에 WMQI 및 WAS 브로커를 설치하는 경우에만 해당됩니다. WICS 브로커에 대해 설치하거나 UNIX 컴퓨터에 설치하는 경우에는 주식 표시가 있는지 확인하십시오.
setUnixICSDDest.value	InterChange Server를 설치한 디렉토리 경로로 설정하십시오.  이 옵션의 주식 표시를 그대로 두면, 6 페이지의 표 2에 나열되어 있는 기본 디렉토리에 제품이 설치됩니다.  이 옵션은 UNIX에 WICS 브로커를 설치하는 경우에만 해당됩니다. WMQI 또는 WAS 브로커에 대해 설치하거나 Windows 컴퓨터에 설치하는 경우에는 주식 표시가 있는지 확인하십시오.
setUnixWMQIDest.value	공백이 없는 올바른 디렉토리 경로를 설정하여, WBIA 제품을 설치해야 하는 위치를 지정하십시오.  이 옵션을 주식인 채로 두면, 제품은 6 페이지의 표 2에 나열된 기본 디렉토리에 설치됩니다.  이 옵션은 UNIX에 WMQI 및 WAS 브로커를 설치하는 경우에만 해당됩니다. WICS 브로커에 대해 설치하거나 Windows 컴퓨터에 설치하는 경우에는 주식 표시가 있는지 확인하십시오.
-P main_product.active	WBIA 제품에서 사용 가능한 모든 구성요소를 설치하려면 true로 설정하십시오.  선택한 구성요소를 설치하려면 false로 설정하십시오.

표 4. 자동 설치 옵션 (계속)

옵션 이름	옵션 값
-P f_connectors.active	모든 어댑터를 설치하려면 true로 설정하십시오.  지정된 어댑터를 설치하려면 false로 설정하십시오.
-P adaptorFrameWork.active	WMQI 및 WAS 브로커에서 어댑터를 사용하려면 true로 설정하십시오.  WICS 브로커에 대해 설치하는 경우 이 옵션에 대해 주석 표시를 하십시오.
-P WindowEnvSetup.active	WMQI 및 WAS 브로커에서 어댑터를 사용하려면 true로 설정하십시오.  WICS 브로커용으로 설치하거나 UNIX에 설치할 경우 이 옵션을 주석으로 만드십시오.
-P support.active	UNIX의 WMQI 및 WAS 브로커에서 어댑터를 사용하려면 true로 설정하십시오.  WICS 브로커에 대해 설치하거나 Windows에서 WMQI 또는 WAS 브로커에 대해 설치하는 경우 이 옵션에 대해 주석 표시를 하십시오.
-P supportFileRequirement.active	UNIX의 WMQI 및 WAS 브로커에서 어댑터를 사용하려면 true로 설정하십시오.  WICS 브로커에 대해 설치하거나 Windows에서 WMQI 또는 WAS 브로커에 대해 설치하는 경우 이 옵션에 대해 주석 표시를 하십시오.
-P frameworkTOOLS.active	WMQI가 브로커이고 설치된 구성요소에서 사용할 도구를 설치하는 플랫폼이 Windows인 경우 true로 설정하십시오.  WICS 또는 WAS가 브로커이고, 플랫폼이 UNIX이거나 도구를 설치하지 않으려는 경우 false로 설정하십시오.
-P adaptorDevelopmentKit.active	WMQI가 브로커이고 사용자 정의 어댑터를 개발하는 데 필요한 인터페이스를 제공하는 어댑터 개발 킷을 설치하는 플랫폼이 Windows인 경우 true로 설정하십시오.  WICS 또는 WAS가 브로커이고, 플랫폼이 UNIX이거나 어댑터 개발 킷을 설치하지 않으려는 경우 false로 설정하십시오.
-P cn<adapvalue>.active	특정 어댑터를 설치하려면 true로 설정하십시오. 여기서 adapvalue는 어댑터를 식별하는 값입니다.  예를 들어, cnJDBC는 Adapter for JDBC를 식별합니다.  사용 가능한 어댑터 및 어댑터와 연관된 값은 응답 파일 템플리트를 참조하십시오.  모든 브로커 및 플랫폼에 모든 어댑터를 사용할 수 있는 것은 아닙니다.  해당 브로커 및 플랫폼 조합에 대해 특정 어댑터를 사용할 수 있는지 여부를 판별하려면 응답 파일 템플리트를 참조하십시오.



표 4. 자동 설치 옵션 (계속)

옵션 이름	옵션 값
-P dataHandler.active	Data Handler의 설치를 사용 가능하게 하려면 true로 설정하십시오.
-P <datahandlervalue>.active	<p>특정 Data Handler를 설치하려면 true로 설정하십시오. 여기서 <i>datahandlervalue</i>는 Data Handler를 식별하는 값입니다.</p> <p>예를 들어, xmlDataHandler는 XML Data Handler를 식별합니다.</p> <p>사용 가능한 Data Handler 및 Data Handler와 연관된 값은 응답 파일 템플리트를 참조하십시오.</p> <p>설치 프로그램은 선택된 어댑터의 Data Handler 종속성을 평가하므로, 어댑터 요구사항을 충족시키기 위해 설치할 데이터 핸들러를 지정하지 않아도 됩니다. 개발하려는 어댑터에 대해 Data Handler를 사용하거나 기본적으로 데이터 핸들러가 설치되지 않는 경우, 설치할 Data Handler를 선택하지 않아도 됩니다.</p>
-P AllDataHandlers.active	<p>모든 Data Handler를 설치하려면 true로 설정하십시오.</p> <p>지정된 Data Handler를 설치하려면 false로 설정하십시오.</p>
-W mqDirectoryUserInput.mqLibraryLocation	<p>WMQI 또는 WAS 브로커에 대해 설치하는 경우 컴퓨터의 WebSphere MQ 설치 위치에 java\lib 디렉토리의 경로를 설정하십시오.</p> <p>WICS 브로커에 대해 설치하는 경우 이 옵션에 대해 주석 표시를 하십시오.</p> <p>기본값을 사용하려는 경우 이 옵션에 대해 주석 표시를 하십시오. Windows 플랫폼에서는 기본적으로 설치 프로그램이 Windows 레지스트리를 검색하여 찾은 값을 사용합니다. AIX 플랫폼에서는 설치 프로그램이 기본값 /usr/mqm/java/lib를 사용합니다. Solaris 및 HP-UX 플랫폼의 경우, 설치 프로그램은 기본값 /opt/mqm/java/lib를 사용합니다.</p>
-W workbenchChoice.workbenchList	<p>WebSphere Studio Workbench 또는 WebSphere Studio Application Developer Integration Edition의 기존 설치에 도구 플러그인을 추가하려면 1로 설정하십시오.</p> <p>WebSphere Studio Workbench를 설치하려면 2로 설정하십시오.</p>
-W workbenchLocation.workbenchLocDirectory	workbenchChoice.workbenchList 옵션의 값을 2로 설정하여 WebSphere Studio Workbench가 설치되도록 지정한 경우, 이 옵션을 workbench가 설치되어야 하는 디렉토리(예: C:\WebSphereAdapters\Tools)로 설정하십시오.
-W inputServer.name	<p>설치된 어댑터와 통신할 InterChange Server 인스턴스의 이름을 설정하십시오. 이 이름은 대소문자를 구분하며, 정확하게 지정하지 않는 경우 어댑터가 서버와 통신할 수 없습니다.</p> <p>WICS 브로커와 통신하기 위해 어댑터를 설치하는 경우, 이 옵션의 주석 표시가 없고 올바른 값으로 설정되어 있는지 확인해야 합니다. WMQI 또는 WAS 브로커에 대해 설치하는 경우 이 옵션에 대해 주석 표시를 하십시오.</p>

표 4. 자동 설치 옵션 (계속)

옵션 이름	옵션 값
-W inputShortcuts.folder	WBIA 제품(예: IBM WebSphere Business Integration Adapters)에 대해 작성된 프로그램 그룹의 이름으로 설정하십시오.  이 옵션은 Windows 플랫폼에만 해당됩니다. UNIX에 설치하는 경우 이 옵션에 대해 주석 표시를 하십시오.
-W createReposFile.active	설치하기로 선택된 구성요소의 정의가 들어 있는 파일을 작성하려면 true로 설정하십시오.  정의가 들어 있는 파일을 작성하지 않으려면 false로 설정하십시오.  이 포괄 파일을 작성하지 않는 것으로 선택해도 개별 구성요소의 정의 파일은 계속 repository 디렉토리에 복사됩니다.
-G replaceExistingResponse	설치 프로그램이 복사하는 파일과 이름이 동일한 시스템의 모든 파일을 바꾸려면 yesToAll 또는 yes로 설정하십시오.  설치 프로그램이 복사하는 파일과 이름이 동일한 시스템의 어떤 파일도 바꾸지 않으려면 noToAll 또는 no로 설정하십시오.
-G replaceNewerResponses	설치 프로그램이 복사하는 파일보다 최신 파일인 시스템의 모든 파일을 바꾸려면 yesToAll 또는 yes로 설정하십시오.  설치 프로그램이 복사하는 파일보다 최신 파일인 시스템의 어떤 파일도 바꾸지 않으려면 noToAll 또는 no로 설정하십시오.
-G createDirectoryResponse	옵션이 지정한 제품 디렉토리를 작성하려면(아직 없는 경우) yes로 설정하십시오.  제품 디렉토리를 작성하지 않으려면(없는 경우) no로 설정하십시오.  설치에 필요한 지정 디렉토리가 없는 경우 이 옵션을 yes로 설정해야 합니다.
-G removeExistingResponse	이 옵션은 플랫폼 또는 브로커에 구매를 받지 않습니다. 이 옵션에 대해 주석 표시를 하십시오.
-G removeModifiedResponse	이 옵션은 플랫폼 또는 브로커에 구매를 받지 않습니다. 이 옵션에 대해 주석 표시를 하십시오.

응답 파일 템플릿 중 하나를 수정하여 자동 설치에 사용할 수 있습니다. 이런 경우, 필요한 다른 옵션과 호환되지 않는 옵션 앞에 해시 기호 #를 두어 주석 표시를 해야 합니다. 또는 필요한 옵션이 있는 새 응답 파일을 작성할 수 있습니다. 이러한 접근 방법은 불필요한 옵션 또는 주석이 표시된 설명 블록이 응답 파일을 차지하지 않아, 읽고 편집하기에 보다 용이한 이점을 갖고 있습니다. 이러한 후자의 접근 방법을 채택하는 경우, 필요한 옵션을 새 파일에 입력하는 것보다 템플릿 파일을 복사하고 불필요한 섹션 및 옵션을 제거하는 것이 바람직합니다.

## 자동 설치 실행

자동 설치를 실행하려면, 준비한 응답 파일 이름을 포함한 몇 가지 옵션을 사용하여 명령행에서 플랫폼 특정 설치 프로그램 실행 파일을 실행하십시오.

다음 예는 Windows 컴퓨터에서 자동 설치를 수행하는 방법을 보여줍니다. 여기서는 WAS 및 WMQI 통합 브로커의 응답 파일 템플릿(C:\data 디렉토리에 있음)을 사용합니다.

```
D:\WebSphereBI>setupwin32.exe -silent -options  
C:\data\settings_WBIAInstaller_WSMQ.txt
```

다음 예는 AIX 컴퓨터에서 자동 설치를 수행하는 방법을 보여줍니다. 여기서는 사용자 응답 파일, install.txt(/home/icsadmin 디렉토리에 있음)를 사용했습니다.

```
# ./setupAIX.bin -silent -options /home/icsadmin/install.txt
```

## 추가 어댑터 설치

추가 어댑터를 설치하려면 WBIA 설치 프로그램을 다시 실행하십시오. 시스템에 이미 설치되어 있는 모든 구성요소 옆의 구성요소 선택 화면에 (설치됨) 메시지가 표시됩니다.

## WBIA 디렉토리, 파일 및 환경 변수

설치 프로그램은 설치 프로그램을 실행하는 중에 사용자가 선택한 선택사항에 따라서 많은 디렉토리, 파일 및 환경 변수를 작성합니다.

### WBIA 디렉토리 및 파일

설치를 완료하면 파일 시스템 및 그 내용을 볼 수 있습니다. 표 5에는 알고 있어야 할 몇 가지 디렉토리가 나열되어 있습니다. 작성되는 폴더 및 파일은 설치 중 선택한 사항과 운영 체제에 따라 다릅니다.

표 5. WebSphere Business Integration Adapter 디렉토리

디렉토리 이름	내용
_jvm231	이 디렉토리에는 Java Runtime 파일이 들어 있습니다. 주: 이전 WBIA 버전에서 업그레이드하는 경우, 기존 디렉토리 이름은 해당 릴리스에 그대로 남아 있습니다.
_uninst_WBIA2.3.1	이 디렉토리에는 WebSphere Business Integration Adapters 제품을 설치 제거하는 데 필요한 파일이 들어 있습니다.  WBIA 설치 제거에 대한 자세한 정보는 19 페이지의 『WebSphere Business Integration Adapters 설치 제거』를 참조하십시오. 주: 이전 WBIA 버전에서 업그레이드하는 경우, 기존 디렉토리 이름은 해당 릴리스에 그대로 남아 있습니다.
bin	이 디렉토리에는 비즈니스 통합 어댑터가 사용하는 쉘 스크립트 및 실행 파일이 들어 있습니다.

표 5. WebSphere Business Integration Adapter 디렉토리 (계속)

디렉토리 이름	내용
connectors	이 디렉토리에는 시스템의 각 어댑터에 대한 특정 파일이 들어 있습니다. 또한 어댑터가 지원하는 응용프로그램에 설치해야 하는 어댑터 특정 파일이 들어 있습니다.
DataHandlers	이 디렉토리에는 Data Handler의 .jar 파일이 들어 있습니다.
DevelopmentKits	이 디렉토리에는 커넥터를 개발하는 데 필요한 파일이 들어 있습니다.
legal	이 디렉토리에는 라이선스 파일이 들어 있습니다.
lib	이 디렉토리에는 공유 라이브러리 및 시스템의 .jar 파일이 들어 있습니다.
logs	이 디렉토리에는 로그 및 추적 파일이 들어 있습니다.
messages	이 디렉토리에는 커넥터가 로그 및 추적 메시지를 생성하기 위해 사용하는 메시지 텍스트 파일이 들어 있습니다.
ODA	이 디렉토리에는 각 Object Discovery Agent의 .jar 및 .bat 파일이 들어 있습니다.
repository	이 디렉토리에는 커넥터 정의 파일이 들어 있습니다.
templates	이 디렉토리에는 WebSphere MQ 대기열을 작성하고 지우는 샘플 스크립트 파일이 들어 있습니다.  통합 브로커가 WebSphere MQ Integrator Broker 또는 WebSphere Application Server인 경우, 스크립트 사용에 대한 자세한 정보는 브로커 구현 안내서를 참조하십시오.  통합 브로커가 WebSphere InterChange Server인 경우, 해당 플랫폼에서의 InterChange Server 설치 안내서를 참조하십시오.
Tools	이 디렉토리에는 WSWB203 디렉토리가 있으며, WSWB203 디렉토리에는 다시 WebSphere Studio Workbench 설치 파일(설치할 것을 선택한 경우)이 들어 있습니다.

## 환경 변수

WebSphere MQ Integrator Broker 또는 WebSphere Application Server를 브로커로 선택하는 경우, 설치 프로그램은 표 6에 설명된 조치를 취하여 컴퓨터의 환경 변수를 작성 및 갱신합니다. WebSphere InterChange Server를 통합 브로커로 선택한 경우, 브로커 설치 시 이 브로커에 필요한 환경 변수가 작성되므로 이러한 조치는 수행되지 않습니다.

표 6. 설치 프로그램이 환경 변수에 대해 수행하는 조치

환경 변수 이름	설치 프로그램 조치
CROSSWORLDS	설치 프로그램을 사용할 때 지정한 대로, WBIA 제품 디렉토리를 참조하도록 이 환경 변수를 작성합니다.
MQ_LIB	설치 프로그램을 사용할 때 지정한 대로, WebSphere MQ 설치 내에서 Java\lib 디렉토리 경로를 포함하도록 이 환경 변수를 작성합니다.

표 6. 설치 프로그램이 환경 변수에 대해 수행하는 조치 (계속)

환경 변수 이름	설치 프로그램 조치
CLASSPATH	다음 항목을 추가합니다.  <i>ProductDir\lib\rt.jar;</i> <i>ProductDir\DataHandlers\CwDataHandler.jar;</i>
PATH	다음 항목을 추가합니다.  <i>ProductDir\bin\hotspot;</i> <i>ProductDir\bin\classic;</i> <i>ProductDir\bin;</i>

## WebSphere Business Integration Adapters 설치 제거

WBIA 또는 선택한 어댑터를 설치 제거하는 방법은 제품을 설치한 방법에 따라 다릅니다.

CD에서 WBIA 제품을 설치한 경우, 『CD에서 설치한 어댑터의 설치 제거』의 지시사항을 따르십시오.

ESD(Electronic Software Delivery)를 사용하여 WBIA 제품을 설치한 경우, 22 페이지의 『ESD에서 설치한 어댑터의 설치 제거』의 지시사항을 따르십시오.

### CD에서 설치한 어댑터의 설치 제거

CD에서 설치한 어댑터는 다음과 같은 방법으로 설치 제거할 수 있습니다.

- 『그래픽 WBIA 설치 제거 프로그램 호출』의 설명에 따라 그래픽 설치 제거 프로그램을 시작한 후, 설치 제거 마법사를 사용하여 20 페이지의 『그래픽 WBIA 설치 제거 프로그램 사용』의 설명에 따라 선택할 수 있습니다.
- 21 페이지의 『자동 설치 제거 수행』의 설명에 따라 자동 설치를 수행할 수 있습니다.

**중요:** WBIA 설치 제거 프로그램은 ESD 다운로드로 설치한 어댑터는 제거하지 않습니다. ESD 다운로드에서 설치한 어댑터 제거에 대한 정보는 22 페이지의 『ESD에서 설치한 어댑터의 설치 제거』를 참조하십시오.

**그래픽 WBIA 설치 제거 프로그램 호출:** WBIA 제품이 설치되어 있는 플랫폼에 따라 다음 중 하나의 섹션의 단계를 수행하여 설치 프로그램을 호출하십시오.

- 『Windows 환경에서 설치 제거 프로그램 호출』
- 『UNIX 환경에서 설치 제거 프로그램 호출』

**Windows 환경에서 설치 제거 프로그램 호출:** *ProductDir/\_uninst\_WBIA2.3.1* 디렉토리로 이동한 후 WBIA 설치 제거 프로그램 *uninstaller.exe*를 실행하십시오.

**UNIX 환경에서 설치 제거 프로그램 호출:** *ProductDir/\_uninst\_WBIA2.3.1* 디렉토리로 이동한 후 WBIA 설치 제거 프로그램 *uninstaller.bin*을 실행하십시오.

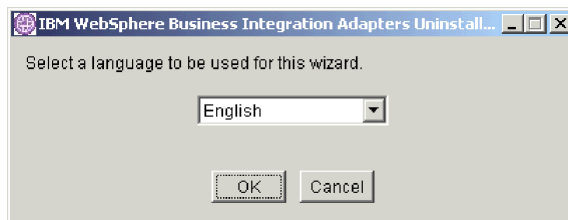
Common Desktop Environment를 실행하고 UNIX 컴퓨터에서 직접 작업하는 경우, uninstaller.bin 파일을 두 번 누르십시오.

X 에뮬레이션 소프트웨어를 사용하여 Windows 컴퓨터에서 UNIX 컴퓨터에 연결하는 경우, 다음 예와 같이 명령행에서 uninstaller.bin 파일을 실행하십시오.

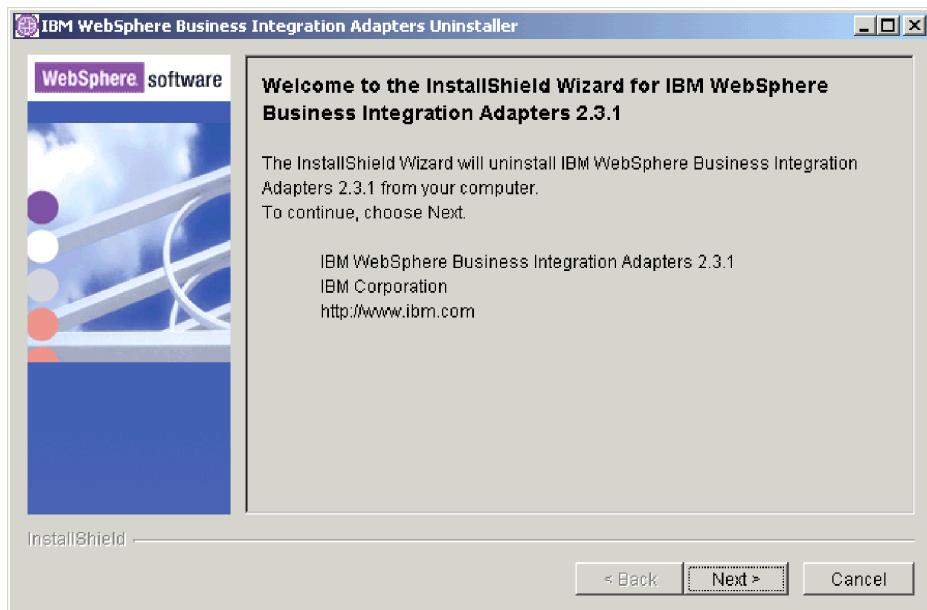
```
# ./uninstaller.bin
```

**그래픽 WBIA 설치 제거 프로그램 사용:** WBIA 설치 제거 프로그램을 사용할 경우 다음을 수행하여 전체 시스템 또는 선택된 구성요소를 설치 제거하십시오.

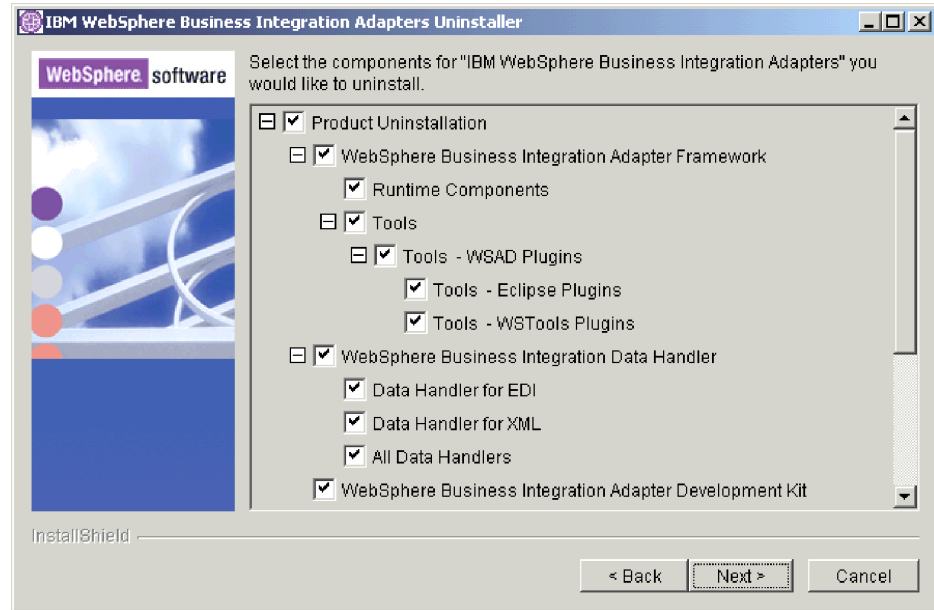
1. 언어 선택 프롬프트의 드롭 다운 메뉴에서 원하는 언어를 선택하고 **확인**을 누르십시오.



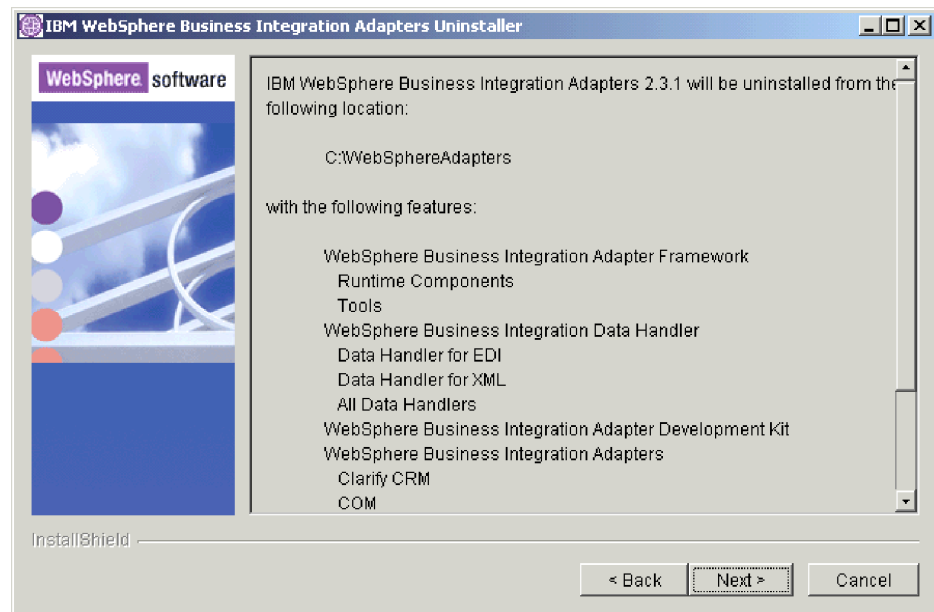
2. “시작” 화면에서 다음을 누르십시오.



3. “구성요소 선택” 화면에서 설치 제거하려는 구성요소 옆의 선택란이 있는지 확인하십시오. 기본적으로 모든 WBIA 제품 구성요소는 설치 제거로 선택되어 있습니다. 설치 상태로 두려는 구성요소의 선택란을 지운 후 다음을 누르십시오.



4. “요약” 화면은 설치 제거할 구성요소 및 제거할 제품 디렉토리를 나열합니다. 정보를 확인한 후 다음을 누르십시오.



5. 설치가 끝나면 완료를 누르십시오.

**자동 설치 제거 수행:** 자동 설치 제거를 하려면 명령행에서 `-silent` 옵션을 사용하여 `ProductDir`의 `_uninst_WBIA2.3.1` 디렉토리에 있는 플랫폼 특정 설치 제거 프로그램 실행 파일을 실행하십시오.

다음 예는 WBIA 제품이 C:\WebSphereAdapters에 설치되어 있는 경우 Windows 컴퓨터에서 자동 설치 제거를 수행하는 방법을 보여줍니다.



```
C:\WebSphereAdapters\_uninst_WBIA2.3.1>uninstaller.exe -silent
```

다음 예는 AIX 컴퓨터에서 자동 설치 제거를 수행하는 방법을 보여줍니다.

```
# ./uninstaller.bin -silent
```

주: WBIA의 이전 버전에서 업그레이드한 경우에는 \_uninst\_WBIA2.3.1 디렉토리가 작성되어 있지 않습니다. 이전 \_uninst\_WBIA2.x.x 설치 제거 디렉토리가 보존되기는 하지만 이제는 업그레이드된 내용이 포함됩니다.

주: 자동 설치 제거는 ESD에서 설치한 어댑터는 설치 제거하지 않습니다. ESD에서 설치한 어댑터 설치 제거 방법에 대한 정보는 『ESD에서 설치한 어댑터의 설치 제거』를 참조하십시오.

### ESD에서 설치한 어댑터의 설치 제거

ESD(Electronic Software Delivery)를 사용하여 WebSphere Business Integration Adapters 어댑터를 설치한 경우, 설치 제거 프로그램은 \_uninstXXX 디렉토리에 있습니다. 여기서 XXX는 설치 제거하는 어댑터를 식별합니다. 예를 들어, WBIA adapter for JMS의 설치 제거 프로그램은 \_uninstJMS 디렉토리에 있습니다. ESD를 사용하여 다운로드한 어댑터를 설치 제거하려면 다음을 수행하십시오.

1. 명령행에서 적절한 설치 제거 디렉토리로 이동하십시오.
2. 어댑터의 설치 제거 프로그램을 실행하려면 다음 명령을 실행하십시오.

```
java -cp uninstall.jar run
```

주: 이 명령을 실행하려면 Java Runtime Environment를 설치해야 합니다.

중요: 전체 WebSphere Business Integration Adapters 제품을 설치 제거하려면 *ProductDir/\_uninst\_WBIA2.3.1*로 이동한 후 WBIA 설치 제거 프로그램 (Windows에서는 Uninstaller.exe, Unix에서는 uninstaller.bin)을 실행하십시오.



---

## 주의사항

IBM은 다른 국가에서는 이 책에 기술된 제품, 서비스 또는 기능을 제공하지 않을 수도 있습니다. 현재 사용할 수 있는 제품 및 서비스에 대한 정보는 한국 IBM 담당자에게 문의하십시오. 이 책에서 IBM 제품, 프로그램 또는 서비스를 언급했다고 해서 해당 IBM 제품, 프로그램 또는 서비스만을 사용할 수 있다는 것을 의미하지는 않습니다. IBM의 지적 재산을 침해하지 않는 한, 기능상으로 동등한 제품, 프로그램 또는 서비스를 대신 사용할 수도 있습니다. 그러나 비IBM 제품, 프로그램 또는 서비스의 운영에 대한 평가 및 검증은 사용자의 책임입니다.

IBM은 이 책에서 다루고 있는 특정 내용에 대해 특허를 보유하고 있거나 현재 특허 출원 중일 수 있습니다. 이 책을 제공한다고 해서 특허에 대한 라이선스까지 부여하는 것은 아닙니다. 라이선스에 대한 의문사항은 다음으로 문의하십시오.

135-270

서울특별시 강남구 도곡동 467-12, 군인공제회관빌딩

한국 아이.비.엠 주식회사

고객만족센터

전화번호: 080-023-8080

다음 단락은 현지법과 상충하는 영국이나 기타 국가에서는 적용되지 않습니다.

IBM은 타인의 권리 비침해, 상품성 및 특정 목적에의 적합성에 대한 묵시적 보증을 포함하여(단, 이에 한하지 않음) 묵시적이든 명시적이든 어떠한 종류의 보증없이 이 책을 “현상태대로” 제공합니다. 일부 국가에서는 특정 거래에서 명시적 또는 묵시적 보증의 면책사항을 허용하지 않으므로, 이 사항이 적용되지 않을 수도 있습니다.

이 정보에는 기술적으로 부정확한 내용이나 인쇄상의 오류가 있을 수 있습니다. 이 정보는 주기적으로 변경되며, 이 변경사항은 최신판에 통합됩니다. IBM은 이 책에서 설명한 제품 및/또는 프로그램을 사전 통고없이 언제든지 개선 및/또는 변경할 수 있습니다.

이 정보에서 비IBM의 웹 사이트는 단지 편의상 제공된 것으로, 어떤 방식으로든 이들 웹 사이트를 옹호하고자 하는 것은 아닙니다. 해당 웹 사이트의 자료는 본 IBM 제품 자료의 일부가 아니므로 해당 웹 사이트 사용으로 인한 위험은 사용자 본인이 감수해야 합니다.

IBM은 귀하의 권리를 침해하지 않는 범위 내에서 적절하다고 생각하는 방식으로 귀하가 제공한 정보를 사용하거나 배포할 수 있습니다.

(1) 독립적으로 작성된 프로그램과 기타 프로그램(본 프로그램 포함) 간의 정보 교환 및  
(2) 교환된 정보의 상호 이용을 목적으로 정보를 원하는 프로그램 라이선스 사용자는  
다음 주소로 문의하십시오.

135-270

서울특별시 강남구 도곡동 467-12, 군인공제회관빌딩

한국 아이.비.엠 주식회사

고객만족센터

이러한 정보는 해당 조항 및 조건(예를 들어, 사용료 지불 포함)에 따라 사용할 수 있습니다.

이 정보에 기술된 라이선스가 있는 프로그램 및 이 프로그램에 대해 사용 가능한 모든 라이선스가 있는 자료는 IBM이 IBM 기본 계약, IBM 프로그램 라이선스 계약(IPLA) 또는 이와 동등한 계약에 따라 제공한 것입니다.

본 문서에 포함된 모든 성능 데이터는 제한된 환경에서 산출된 것입니다. 따라서 다른 운영 환경에서 얻어진 결과는 상당히 다를 수 있습니다. 일부 성능은 개발 레벨 상태의 시스템에서 측정되었을 수 있으므로 이러한 측정치가 일반적으로 사용되고 있는 시스템에서도 동일하게 나타날 것이라고는 보증할 수 없습니다. 또한, 일부 성능은 추정치일 수도 있으므로 실제 결과는 다를 수 있습니다. 이 문서의 사용자는 해당 데이터를 사용자의 특정 환경에서 검증해야 합니다.

비IBM 제품에 관한 정보는 해당 제품의 공급업체, 공개 자료 또는 기타 범용 소스로부터 얻은 것입니다. IBM에서는 이러한 비IBM 제품을 테스트하지 않았으므로, 이들 제품과 관련된 성능의 정확성, 호환성 또는 기타 청구에 대해서는 확신할 수 없습니다. 비IBM 제품의 성능에 대한 의문사항은 해당 제품의 공급업체에 문의하십시오.

이 정보에는 일상의 비즈니스 운영에서 사용되는 자료 및 보고서에 대한 예제가 들어 있습니다. 이 예제에는 개념을 가능한 완벽하게 설명하기 위해 개인, 회사, 상표 및 제품의 이름이 사용될 수 있습니다. 이들 이름은 모두 가공의 것이며 실제 기업의 이름 및 주소와 유사하더라도 이는 전적으로 우연입니다.

IBM의 향후 방향 또는 의도에 관한 모든 언급은 별도의 통지없이 변경될 수 있습니다.

---

## 프로그래밍 인터페이스 정보

프로그래밍 인터페이스 정보(제공될 경우)는 이 프로그램을 사용하여 응용프로그램 소프트웨어를 작성하는 것을 돕기 위한 것입니다.

범용 프로그래밍 인터페이스를 사용하면 이 프로그램 도구 서비스를 확보하는 응용프로그램 소프트웨어를 작성할 수 있습니다.

그러나 이 정보는 도한 진단, 수정 및 성능 조정에 대한 정보를 포함할 수 있습니다. 진단, 수정 및 성능 조정에 대한 정보는 사용자의 응용프로그램 소프트웨어를 디버깅하는 데 도움을 주기 위해 제공됩니다.

**경고:** 진단, 수정 및 성능 조정에 대한 정보는 변경될 수 있으므로 프로그래밍 인터페이스로 사용해서는 안됩니다.

---

## 상표 및 서비스표

다음 용어는 미국 또는 기타 국가에서 사용되는 IBM Corporation의 상표 또는 등록 상표입니다.

IBM

IBM 로고

AIX

CrossWorlds

DB2

DB2 Universal Database

Domino

Lotus

Lotus Notes

MQIntegrator

MQSeries

Tivoli

WebSphere

Microsoft, Windows, Windows NT 및 Windows 로고는 미국 또는 기타 국가에서 사용되는 Microsoft Corporation의 상표입니다.

MMX, Pentium 및 ProShare는 미국 또는 기타 국가에서 사용되는 Intel Corporation의 상표 또는 등록상표입니다.

Java 및 모든 Java 기반 상표와 로고는 미국 또는 기타 국가에서 사용되는 Sun Microsystems, Inc.의 상표 또는 등록상표입니다.

기타 회사, 제품 및 서비스 이름은 해당 회사의 상표 또는 서비스표입니다. System Manager와 기타 Perspective에는 Eclipse 프로젝트(<http://www.eclipse.org/>)에서 개발된 소프트웨어가 있습니다.

IBM WebSphere InterChange Server V4.2.1, IBM WebSphere Business Integration Toolset V4.2.1, IBM WebSphere Business Integration Adapters, V2.3.1.



# IBM WebSphere Business Integration WebSphere Business Integration Adapters 설치 안내서 버전 2.3.1



보내 주시는 의견은 더 나은 고객 지원 체제를 위한 귀중한  
자료가 됩니다. 독자 여러분의 좋은 의견을 기다립니다.

성명		직위/담당업무	
회사명		부서명	
주소			
전화번호		팩스번호	
전자우편 주소			
사용중인 시스템	<input type="checkbox"/> 중대형 서버 <input type="checkbox"/> UNIX 서버 <input type="checkbox"/> PC 및 PC 서버		

1. IBM에서 제공하는 한글 책자와 영문 책자 중 어느 것을 더 좋아하십니까?  
그 이유는 무엇입니까?  
☐ 한글 책자                                  ☐ 영문 책자  
(이유:
2. 본 책자와 해당 소프트웨어에서 사용된 한글 용어에 대한 귀하의 평가 점수는?  
☐ 수                      ☐ 우                      ☐ 미                      ☐ 양                      ☐ 가
3. 본 책자와 해당 소프트웨어에서 번역 품질에 대한 귀하의 평가 점수는?  
☐ 수                      ☐ 우                      ☐ 미                      ☐ 양                      ☐ 가
4. 본 책자의 인쇄 상태에 대한 귀하의 평가 점수는?  
☐ 수                      ☐ 우                      ☐ 미                      ☐ 양                      ☐ 가
5. 한글 소프트웨어 및 책자가 지원되는 분야에 대해 귀하는 어떻게 생각하십니까?  
☐ 한글 책자를 늘려야 함                      ☐ 현재 수준으로 만족  
☐ 그다지 필요성을 느끼지 않음
6. IBM은 인쇄물 형식(hardcopy)과 화면 형식(softcopy)의 두 종류로 책자를 제공합니다.  
어느 형식을 더 좋아하십니까?  
☐ 인쇄물 형식(hardcopy)                      ☐ 화면 형식(softcopy)                      ☐ 둘 다

☞ IBM 한글 지원 서비스에 대해 기타 제안사항이 있으시면 적어주십시오.

☺ 설문에 답해 주셔서 감사합니다.  
귀하의 의견은 저희에게 매우 소중한 것이며, 고객 여러분들께 보다 좋은 제품을 제공해  
드리기 위해 최선을 다하겠습니다.





IBM