
WebSphere Product Center: Visão Geral

Versão 5.1

Nota! Antes de utilizar estas informações e o produto que elas suportam, leia as informações em "Avisos" no final deste documento.

7 de setembro de 2004

Esta edição deste documento aplica-se ao WebSphere Product Center (5724-I68), versão 5.1, e a todos os releases e modificações subsequentes até que seja indicado de outra forma em novas edições.

© Copyright International Business Machines Corporations 2001, 2004. Todos os direitos reservados.

Direitos Restritos para Usuários do Governo dos Estados Unidos - Uso, duplicação e divulgação restritos pelo documento GSA ADP Schedule Contract com a IBM Corp.

Índice

Cap. 1 - Visão Geral

Novas Dinâmicas

Otimizando Informações sobre o Produto Através da Empresa
Desafios

Primeiras Impressões

Recursos do WebSphere Product Center
Benefícios do WebSphere Product Center

Componentes do WebSphere Product Center

Design Modular Baseado na Função

Cap. 2 - Fluxo de Informações do Produto WebSphere Product Center

1 - 1 - Coletar e Validar Informações sobre o Produto

Criar Especificação de Arquivo
Nós
Salvar Especificação de Arquivo

2 - Construir Catálogo Master

Criar o Catálogo
Mapear Arquivo para Catálogo
Configurando uma Importação
Executar Importação

3 - Editar e Aprimorar Catálogo

Modificando Catálogos
Telas de Entrada de Dados
Diferenças de Catálogos
Rollbacks de Catálogos
Pesquisas de Catálogos

4 - 4 - Criar Catálogos Personalizados

Catálogos Vinculados
Hierarquia
Herança

5 - Publicar Catálogo

Especificação de Destino
Grupo de Itens
Tipo de Publicação Periódica
Mapa Catálogo para Especificação de Destino
Destinos de Distribuição
Alertas

Cap. 3 - Visão Geral da Interface Gráfica do WebSphere Product Center

Home

- Navegador
- Maximizador de Espaço
- Mapa de Navegação

Módulos PIM do WebSphere Product Center

Módulo do Gerenciador de Produtos - “Gerenciar as Informações”

- Console de Catálogos
- Seleções de Itens
- Atualização em Massa
- Relatórios
- Tabelas de Pesquisa
- Localização

Gerenciador de Colaboração “Entrada/Saída de Controle”

- Importar Console
- Exportar Console
- Armazenamento de Documentos
- Arquivos Gerados
- Workflows
- Gerenciador de filas

Gerenciador de Modelo de Dados - “Gerenciar o Processo”

- Planejador
- Especificações/Mapeamentos
- Script
- Coleta de Atributos
- Organizações e Usuários
- Alertas
- Herança

Administrador do Sistema “Analisar o Ambiente”

- Logs de Auditoria de Procura
- Administração do Banco de Dados
- Desempenho do Aplicativo WebSphere Product Center
- Revisar Propriedades
- Arquivos de Log do Sistema
- Status do Sistema
- Distribuição de Tamanho

Avisos

Cap. 1 - Visão Geral

O WebSphere Product Center fornece soluções PIM (Product Information Management) para a empresa que centraliza e otimiza dados do produto. Em seguida, o conteúdo relevante e exclusivo é fornecido para qualquer pessoa, sistema, parceiro ou cliente. A solução corporativa do WebSphere Product Center acelera dramaticamente o tempo para comercialização, aumenta a participação no mercado e a satisfação do cliente, reduzindo os custos.

Empresas de uma ampla gama de segmentos de mercado enfrentam desafios para estarem em conformidade com mandatos e regulamentações específicos do segmento de mercado, criarem novos fluxos de receita ou descobrirem formas inovadoras de reduzir custos. Um pré-requisito fundamental para enfrentar efetivamente essas necessidades de negócios é estabelecer uma origem integrada, confiável e única de informações de produtos que podem ser utilizadas internamente na empresa e externamente por clientes e parceiros comerciais.

O WebSphere Product Center, uma solução de gerenciamento de informações de produtos, ajuda as empresas a montarem um repositório central preciso e consistente para o armazenamento e gerenciamento de informações relativas a produtos, locais, parceiros comerciais, organizações e condições de comércio. Ferramentas poderosas ajudam usuários a gerenciar, montar, vincular e classificar produtivamente informações do produto.

Varejistas de produtos de consumo e fabricantes de eletroeletrônicos de consumo são alguns dos segmentos líderes de mercado que estão adotando amplamente soluções de gerenciamento de informações de produtos. As empresas nestes segmentos de mercado dependem do fornecimento de informações precisas, no prazo estabelecido e abrangentes dos produtos para seus clientes e parceiros comerciais direcionarem as vendas e reduzirem despesas.

Esses segmentos de mercado também possuem mandatos externos para obter iniciativas, como sincronização global de dados e RFID (Radio Frequency Identification), bem como requisitos para gerar informações de produtos atuais para iniciativas de e-commerce e B2B (business-to-business) e para manter informações do produto consistentes em todos os pontos de toque de clientes e parceiros comerciais. O WebSphere Product Center fornece o repositório único e confiável de informações de produto que permite que as empresas nesses segmentos de mercado estabeleçam efetivamente cada um desses desafios.

Novas Dinâmicas

Nos últimos anos, as dinâmicas de como as informações de produtos são gerenciadas foram alteradas e produziram muitos desafios na simplificação de uma infra-estrutura PIM eficiente.

- Mais variedade de produtos, ciclos de vida mais curtos, inter-relacionamento complexos
- Vários pontos de toque do cliente que requerem informações de produto
- Vários consumidores de informações do produto
 - Aplicativos e sistemas
 - Usuários internos
 - Usuários externos
- Aumento no valor de informações eletrônicas sobre o produto em oposição a informações em cópia impressa tradicionais sobre o produto

Otimizando Informações sobre o Produto Através da Empresa

Informações detalhadas, precisas e atualizadas sobre o produto tornaram-se um recurso estratégico chave no ambiente de negócios atual ? algo essencial na obtenção de uma linha competitiva ininterrupta.

Fabricantes e distribuidores requerem informações abrangentes, com custo reduzido sobre o produto. Porém, algumas poucas empresas têm a infra-estrutura para realizar completamente este enorme potencial.

Na maioria das empresas atuais não há o processo e os sistemas requeridos para realizar completamente o potencial das informações sobre os seus produtos. Dessa forma, fabricantes e distribuidores estão mudando para o WebSphere Product Center a fim de obter soluções PIM abrangentes e com custo reduzido.

Desafios

Atualmente, as empresas se deparam com muitos problemas e tarefas que requerem tempo para gerenciar processos de informações sobre o produto.

A seguir, são descritos os principais desafios enfrentados na implementação de uma estratégia de PIM:

- Falta de repositório do produto central
- Processos manuais e propensos a erros consomem recursos
- Dados do produto de baixa qualidade
- Incapacidade de escalar o processo existente de gerenciamento de conteúdo
- Incapacidade de rastrear alterações e versões do produto
- Incapacidade de publicar conteúdo e formatos específicos para vários clientes/canais/parceiros/usuários
- Incapacidade de colaborar interna e externamente
- Incapacidade de rastrear parceiros de compra por canais e clientes

Com o WebSphere Product Center, os problemas mencionados anteriormente são resolvidos, ao mesmo tempo que aumenta a eficiência no trabalho e que os custos de manutenção são reduzidos.

Primeiras Impressões sobre

O WebSphere Product Center proporciona aos clientes:

- Modelo de dados flexível, escalável para gerenciar e vincular ampla gama de informações sobre o produto

- Workflow sofisticado que suporta processos de negócios de multi-departamentos, bem como de multi-empresas
- Interface com o usuário intuitiva para modelagem, gerenciamento, visualização e navegação de modelos de dados e processos de negócios para que corresponda às necessidades específicas de um cliente
- Segurança robusta que estabelece perfis de usuário internos e externos para a empresa
- Padrões abertos seguros e estáveis, baseados na arquitetura, que permitem integração nos ambientes de TI existentes do cliente
- Recursos de sincronização incorporados para a integração com sistemas internos de legado, aplicativos corporativos e repositórios, bem como para a conexão de parceiros externos
- Funciona como infra-estrutura fundamental para sincronização de dados e RFID globais
- Design de solução estendível que se integra continuamente com o WebSphere Business Integration para aprimorar muito o valor de uma solução de gerenciamento de informações sobre o produto do cliente
- Fácil integração com o WebSphere Commerce Server para publicar informações detalhadas, consistentes, conectadas e atualizadas sobre o produto para lojas virtuais

Recursos do WebSphere Product Center

O WebSphere Product Center fornece função extensiva para o gerenciamento de todos os aspectos de informações sobre o produto, incluindo e vinculando informações relativas a produtos, locais, parceiros comerciais, organizações e condições de comércio. Os principais recursos do WebSphere Product Center incluem o seguinte:

- Modelo de dados detalhado para todos os aspectos de informações sobre o produto

As empresas podem gerenciar várias dimensões de informações sobre o produto, incluindo dados de item, local, organização e parceiro comercial, e todos os vínculos entre essas dimensões, como preços e condições de comércio. Com o WebSphere Product Center, você pode gerenciar informações sobre item, local e parceiros comerciais com várias hierarquias de classificação, comercialização, geográficas e operacionais.

O modelo de dados detalhado do WebSphere Product Center suporta as seguintes funções:

- Gerenciar itens e vários relacionamentos entre itens (embalagem, substituição, cross-sell, up-sell, pacotes configuráveis ou pré-embalagens)
- Gerenciar locais, hierarquias de locais e vários atributos relacionados a locais
- Fornecer o melhor suporte à hierarquia de categorias
- Suportar atributos específicos e valores de atributos
 - Category
 - Local
 - Parceiro comercial
 - Relacionamento

- Modelagem organizacional com administração de segurança no nível de atributo e de função

As informações sobre o produto frequentemente pertencem a usuários e são modificadas por usuários de vários departamentos dentro de uma empresa. Com o WebSphere Product Center, as empresas podem segmentar vários atributos de dados do produto de acordo com a responsabilidade do negócio (como logística, finanças, vendas, marketing e fornecedor) e controlar ações dos usuários (somente visualizar, editar, aprovar) com base em suas funções. Analistas de preços podem inserir e atualizar preços, enquanto usuários de marketing podem trabalhar na descrição, nos recursos e nos benefícios de produtos. Cada usuário verifica as informações relevantes sobre o produto com base em suas funções para obter a Interface com o usuário mais segura e produtiva. A modelagem e a segurança da organização para o WebSphere Product Center incluem a seguinte função:

- Segmentar dados de acordo com a responsabilidade do negócio através de grupos de controle de acesso e seleções
- Fornecer segurança granular para ações de usuário permitidas por função de usuário
- Agrupar atributos (coleções de atributos) por áreas funcionais
- Especificar acesso de usuário a grupos de atributos baseados em propriedade funcional
- Fornecer visualizações e guias de atributos para obter uma interface com o usuário mais intuitiva e produtiva por função

- Suporte extensivo ao processo de negócios

O WebSphere Product Center foi projetado para suportar e aprimorar processos de negócios para gerenciamento de informações sobre o produto em uma empresa. Informações sobre o produto, como datas efetivas de determinação de preços, podem ser especificadas em um ou mais níveis superiores na hierarquia, como em nível corporativo, de região, de país ou de mercado e herdado em níveis inferiores com uma opção para substituição, se necessário. As empresas podem gerenciar informações sobre o produto em vários idiomas, com suporte robusto para gerenciamento do processo de tradução por meio de agências de tradução terceirizadas. O WebSphere Product Center potencializa processos de negócios para uma empresa com as seguintes funções:

- Reduz a entrada de dados redundantes por meio de herança
 - Gerencia dados em vários idiomas com nomes e valores de atributos localizados
 - Fornece o melhor workflow de nível de atributo do setor
 - Ativa a área de colaboração para colaboração interna e externa
- Alto desempenho, escalabilidade e confiabilidade

O WebSphere Product Center foi construído para gerenciar milhões de produtos com dados traduzidos e localizados para diversas regiões geográficas. As empresas podem implementar o WebSphere Product Center com centenas de usuários que gerenciam dados do produto para milhares de lojas. Ele é implementado para processar várias mensagens de sincronização de dados e consultas de informações sobre o produto por dia. Os principais recursos que potencializam o alto desempenho, a escalabilidade e a confiabilidade do WebSphere Product Center incluem:

- Combinação de vantagens da arquitetura J2EE com as boas práticas de design
- Suporte para armazenamento em cluster do servidor de aplicativos

- Alta coincidência de usuário
 - Grande capacidade de processamento de dados e em batch
 - GUI otimizada para usuário potente
 - Aberto e interoperável
- O WebSphere Product Center opera em ambientes de TI heterogêneos. Ele se integra a ferramentas de barramento de mensagens líderes no segmento de mercado, como o WebSphere MQ e suporta múltiplos protocolos, como HTTP, FTP e serviços da Web para facilitar a integração. O WebSphere Product Center fornece conectividade certificada com conjuntos de dados líderes do segmento de mercado, como UCCnet e Transora. O WebSphere Product Center oferece:
- Suporte para vários formatos de dados e protocolos de comunicação
 - Console de mapeamento de dados para mapear de qualquer modelo de dados externo e para ele
 - Fácil integração com ferramentas líderes de integração do aplicativo corporativo, incluindo o WebSphere Business Integration, através da infra-estrutura do sistema de mensagens
 - Conectividade certificada para conjuntos de dados líderes do segmento de mercado, como UCCnet e Transora
- Implementação e gerenciabilidade flexíveis
- O WebSphere Product Center fornece várias ferramentas para rápida implementação e facilidade de gerenciamento para administradores do sistema. O WebSphere Product Center vem com:
- Interface com o usuário baseada na Web
 - Planejador para planejamento baseado em tempo ou acionado por evento
 - Ferramentas de administração do sistema para administração do banco de dados e ajuste de desempenho do servidor de aplicativos
 - Completa trilha de auditoria

Benefícios do WebSphere Product Center

Seus recursos são convertidos em valiosos benefícios para clientes. Os clientes podem determinar mandatos e regulamentações de segmento de mercado, bem como criar oportunidades para aumento nas receitas e redução nos custos. Os primeiros segmentos de mercado adotantes, os quais incluem varejistas, fabricantes de produtos de consumo e fabricantes de eletroeletrônicos de consumo, reconheceram os vários benefícios de se implementar o WebSphere Product Center. Esses benefícios podem se estender a clientes de uma ampla gama de segmentos de mercado para atender às necessidades de gerenciamento de informações sobre seus produtos. Os clientes que utilizam o WebSphere Product Center podem:

- Sincronizar dados do produto entre fornecedores e varejistas para alavancar eficiências e economias com a sincronização global de dados
- Publicar dados novos e atualizados do produto para múltiplos sistemas internos, incluindo ERP (Enterprise Resource Planning), aquisição, gerenciamento de pedido, propaganda, transporte, armazém, operações de lojas e ponto de venda no momento oportuno
- Publicar informações sobre o produto para vários pontos de toque de parceiros comerciais e clientes diferentes, incluindo Web sites, sites de e-commerce, portais, quiosques, sistemas de publicação de catálogos impressos e outros sistemas internos e externos
- Alimentar informações detalhadas sobre produto, local, parceiro comercial, organização e condições de comércio para sistemas RFID

- Aumentar a receita a partir do prazo acelerado de lançamento de novos produtos no mercado
- Aumentar a satisfação do cliente e o tamanho do pedido resultante de experiência consistente do cliente em vários canais de vendas (Web, catálogo de correio, quiosque na loja ou ponto de venda)
- Melhorar a precisão em pedido, manipulação de envio e faturamento, resultando em negócios com custos mais baixos para varejistas e seus fornecedores
- Reduzir custos, resultando na redução em erros de informações sobre o produto, workflow automatizado e compartilhamento de informações contextuais
- Incentivar iniciativas de e-commerce com informações sobre o produto detalhadas e interligadas que contenham mensagens de marketing específicas dos eventos, cross-sell, up-sell e relacionamentos de pacotes configuráveis ou equipamentos
- Fornecer informações aprimoradas e consistentes sobre o produto em todos os constituintes internos e externos, criando um ambiente real de múltiplas empresas
- Gerenciar condições comerciais, incluindo custo base e informações promocionais nos níveis corporativo, de mercado e de loja, conforme necessário

Componentes do WebSphere Product Center

Cada componente do WebSphere Product Center é baseado em um design composto por módulos e baseado em funções, o qual permite a um usuário interpretar com facilidade suas funções no ciclo de gerenciamento de informações sobre o produto.

- Gerenciador de Produto
- Gerenciador de Colaboração
- Gerenciador de Modelo de Dados
- Administrador do Sistema

Design Modular Baseado em Função

Cada um dos módulos do WebSphere Product Center, conforme identificado na seção anterior, é alinhado a uma função de usuário. Fornecendo um design modular baseado em funções, os usuários se concentram em informações relevantes para suas posições, reduzindo a curva de aprendizado e acelerando o treinamento de produtos.

Módulo	Nome da Função	Descrição da Função
Gerenciador de Produto	Gerenciadores de Conteúdo/Especialistas no Produto	Usuários que utilizam extensivamente o WebSphere Product Center para gerenciar conteúdo
Gerenciador de Colaboração e Gerenciador de Modelo de Dados	Analistas do Processo de Negócios	Usuários responsáveis pela configuração do módulo de dados e das regras de negócios para Gerenciadores de Conteúdo
Administrador do Sistema	Administrador do Sistema	Usuários responsáveis pelo tempo de funcionamento do aplicativo WebSphere Product Center e dos serviços relacionados

Cap.2 - Fluxo de Informações

Este capítulo descreve como as informações sobre o produto são gerenciadas utilizando o WebSphere Product Center. O ponto chave para a construção de uma infra-estrutura PIM eficiente é centralizar as informações em um só repositório estruturado. Os cinco processos a seguir constituem o fluxo de informações sobre o produto, gerenciado utilizando o WebSphere Product Center:

- Coletar e validar informações sobre o produto
- Construir catálogo master
- Editar e aprimorar catálogo
- Criar catálogos personalizados
- Publicar catálogos

Nota: O fluxo de informações descrito neste capítulo é um exemplo de uma maneira simples de criar um catálogo de informações. O WebSphere Product Center pode importar e exportar dados de complexidades e formatos variáveis.

1 - Coletar e Validar Informações sobre o Produto

A primeira tarefa do fluxo PIM do WebSphere Product Center é coletar dados de vários sistemas externos e ativá-los no WebSphere Product Center. Os sistemas externos incluem ERP, legado, bancos de dados e planilhas. Utilizando o Console de Importação do WebSphere Product Center, os dados são importados para catálogos de várias origens de dados.

A coleta de dados consiste na definição e execução de várias alimentações de dados e arquivos para o WebSphere Product Center. À medida que os dados estão sendo carregados, eles podem ser limpos e padronizados para atender às necessidades dos negócios. A montagem de todas as partes de dados cria um catálogo de produtos completo e de fácil navegação.

As etapas a seguir são executadas na coleta de dados para o WebSphere Product Center:

1. Criar Especificação do Arquivo - definir o formato do arquivo de entrada
2. Criar um Catálogo - definir a especificação de catálogo/principal
3. Mapear Arquivo para Catálogo - mapear a especificação do arquivo e a especificação principal
4. Executar Alimentação - preencher o catálogo com informações sobre o produto

Criar Especificação do Arquivo

A primeira etapa na coleta de dados é definir a origem do arquivo de entrada. Por meio do assistente para GUI do WebSphere Product Center, é criada uma especificação do arquivo, a qual representa a estrutura de dados do arquivo externo.

O objetivo da especificação do arquivo é fornecer informações sobre como os campos são ordenados no arquivo de entrada, um por um. Isso envolve a denominação de cada um dos campos do arquivo de entrada e o fornecimento de informações de atributos desses campos, como o comprimento e o tipo de dados.

Uma especificação do arquivo é necessária para importar uma origem de dados externa para o WebSphere Product Center. Se a origem de dados foi alterada, a especificação do arquivo pode ser modificada para refletir a alteração.

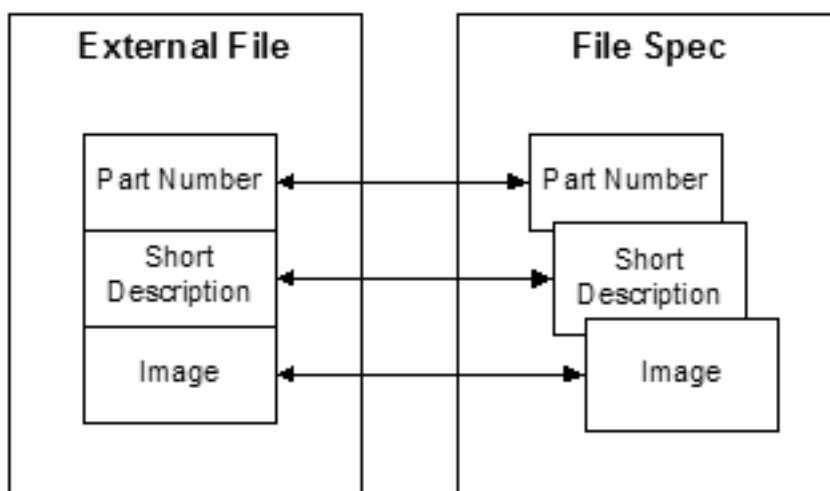


Figura 1 - Criando uma Especificação do Arquivo

Nós

Ao construir uma especificação do arquivo, cada campo do arquivo de entrada é definido. No WebSphere Product Center, o termo nó tem o mesmo significado de um campo. Dessa forma, cada campo em um arquivo é um nó em uma especificação do arquivo.

Para construir uma especificação do arquivo, é incluído um nó de cada vez. A ordem dos nós corresponde à ordem dos campos no arquivo. É fácil alterar a ordem dos nós após a criação.

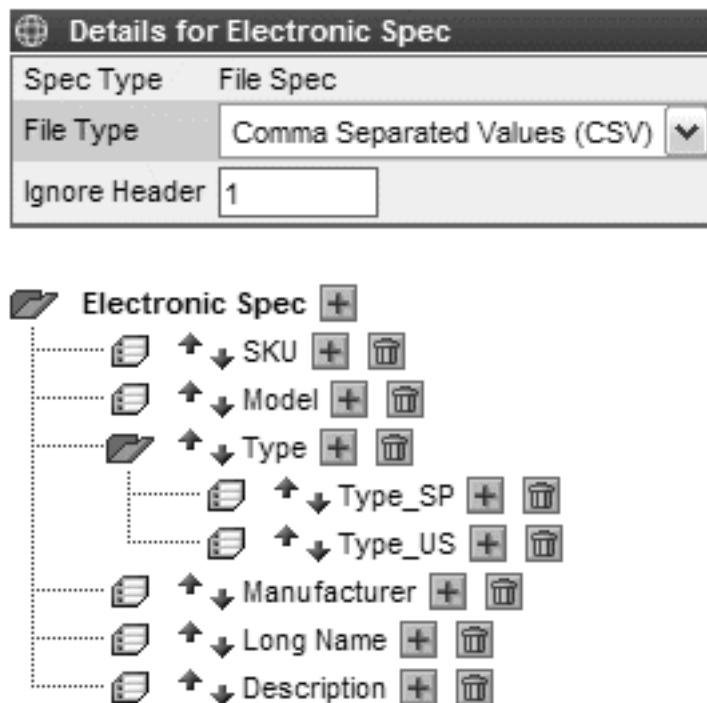


Figura 2 - Nós de Especificação do Arquivo

Atributos

Depois que os nós foram incluídos, cada nó é posteriormente definido com atributos, os quais incluem detalhes como comprimento máximo, ocorrência máxima/mínima e o tipo de dados.

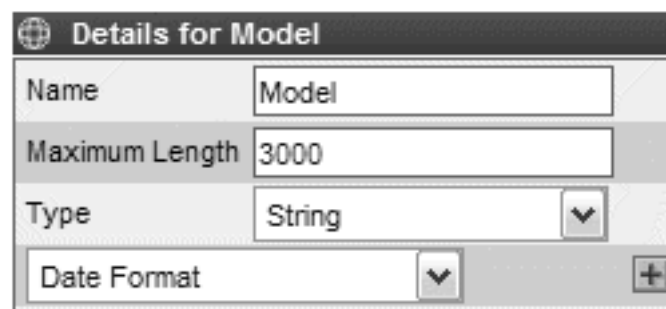


Figura 3 - Definindo Atributos

Salvar Especificação do Arquivo

Depois que todos os nós foram definidos, a especificação do arquivo é salva. Se necessário, as alterações na especificação do arquivo podem ser feitas a qualquer momento por meio do Console de Especificações do WebSphere Product Center.

Nesse ponto, tudo sobre a origem dos dados já foi definido. A próxima etapa é construir um catálogo, que determina onde os dados do arquivo externo serão colocados no WebSphere Product Center.

2 - Construir Catálogo Master

O poderoso sistema de gerenciamento de conteúdo do WebSphere Product Center é baseado em um repositório principal de informações sobre o produto que centraliza o produto inteiro, os preços e as informações descritivas necessárias para promover efetivamente os produtos para a base do cliente.

Para armazenar e gerenciar centralmente as informações sobre o produto, um catálogo principal é criado no WebSphere Product Center. O catálogo principal é a parte mais importante do WebSphere Product Center, uma vez que ele é utilizado para armazenar informações sobre o produto de uma empresa e oferece as seguintes funções:

- Suspende informações para vários clientes ou canais
- Minimiza atividades redundantes - não é necessário recriar catálogos separados para cada cliente
- Erros reduzidos - ponto central para fazer alterações e atualizações
- Enfoca novamente a equipe em tarefas de grande valor - tarefas manuais e que consomem tempo são automatizadas

Criar o Catálogo

Quando um catálogo é criado, ele fica vazio até uma alimentação de importação ser executada para preenchê-lo com os itens de um arquivo externo. Depois que o conteúdo é inserido no catálogo principal, as informações podem ser aprimoradas e personalizadas através do módulo Gerenciador de Produto do WebSphere Product Center.

Para criar um catálogo no WebSphere Product Center, uma especificação principal deve ser criada para definir os campos de dados no catálogo, determinando, assim, como o catálogo será formatado. Geralmente, a especificação do catálogo é definida uma vez, mas é flexível para atender às necessidades de alteração de manutenção do catálogo.

Uma especificação principal pode conter quantos campos forem necessários. Cada campo pode ser definido com informações de atributos e é requerido para identificar um campo como a chave principal. A chave principal funciona como um identificador exclusivo no catálogo.

Para organizar as informações do catálogo, uma hierarquia é criada e associada a um catálogo. A hierarquia agrupa os itens do catálogo em uma estrutura ordenada.

Nota: A especificação principal criada para um catálogo é muito parecida com a especificação do arquivo, em que todos os campos no catálogo são definidos com um nome e com informações de atributo.

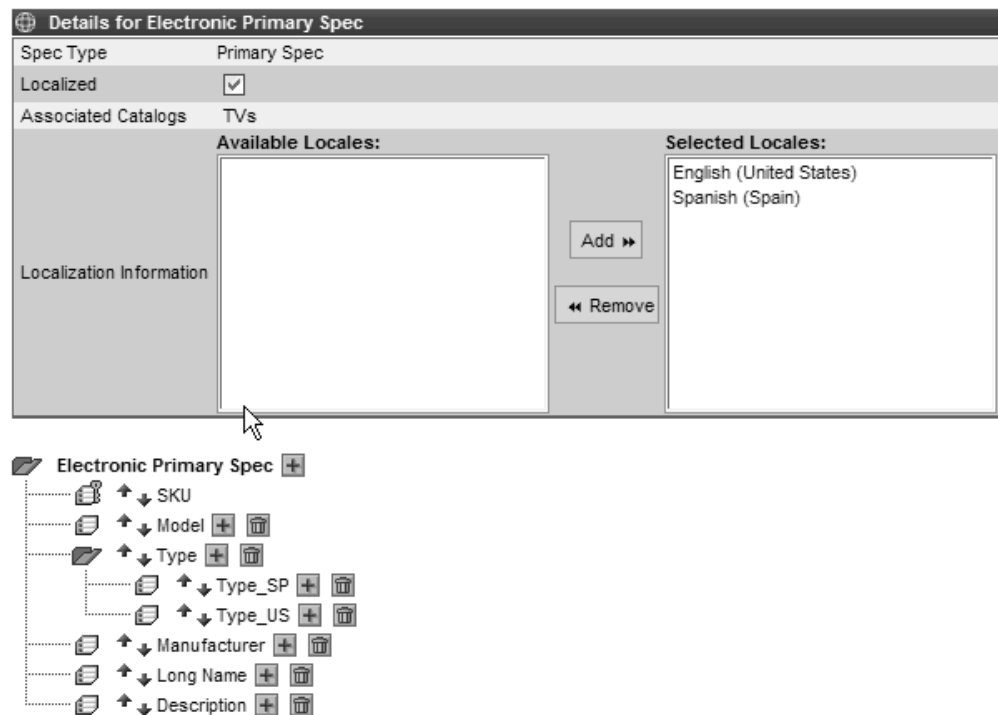


Figura 4 - Definindo uma Especificação Principal

Mapear Arquivo para Catálogo

Neste ponto, uma especificação do arquivo foi criada para definir o arquivo externo, um catálogo foi criado com cada um dos campos de dados definidos na especificação do catálogo e uma especificação de categoria foi associada para definir uma estrutura com categorias. A próxima etapa é o mapeamento do arquivo externo para o catálogo.

O objeto do mapeamento é instruir o WebSphere Product Center como os campos no arquivo de entrada devem ser roteados para os campos no catálogo. O WebSphere Product Center torna o mapeamento simples através do uso do Console de Mapeamento.

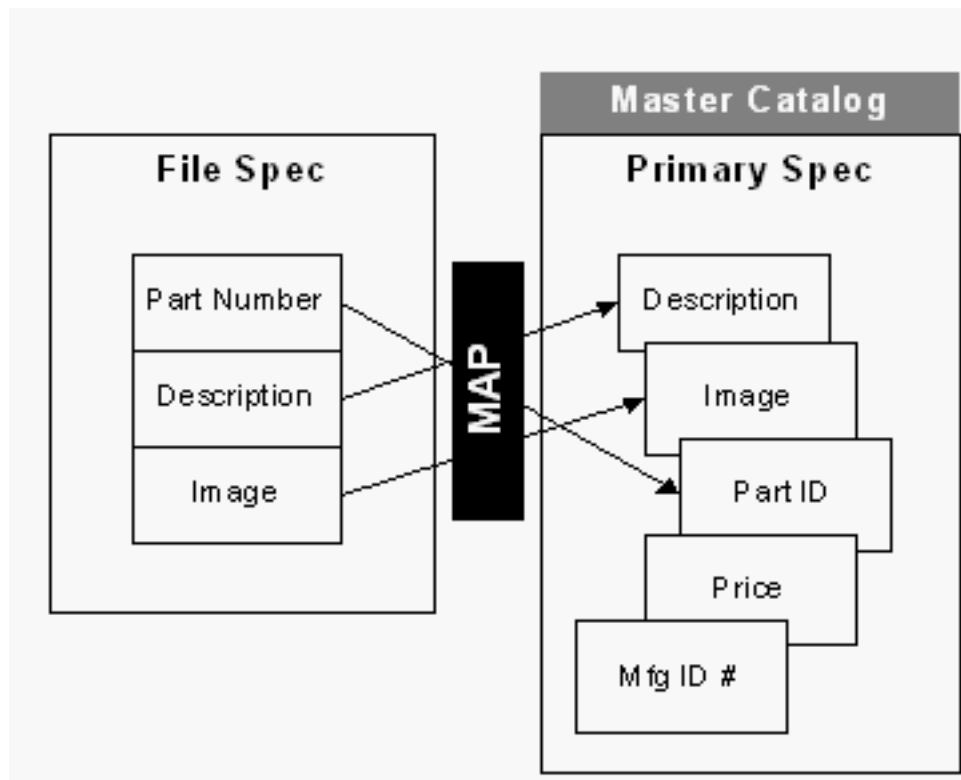


Figura 5 - Mapeamento do Arquivo para a Especificação Principal

Após a conclusão do mapeamento, uma alimentação pode ser executada para preencher os dados externos no catálogo do WebSphere Product Center.

Source to Destination Mapping

1 Selected spec map type: **File Spec to Catalog.**
 2 Selected source Specification: **Electronic Spec.**
 3 Selected Catalog destination: **TVs.**

Enter map name:

Selected Source Attribute

Add Destination Attribute

Source (Electronic Spec) to Destination (TVs) Mapping

Source Attribute	Expression	Destination Attribute
Electronic Spec/SKU	<input type="button" value="ADD"/> <input type="button" value="map"/>	Electronic Primary Spec/S
Electronic Spec/Model	<input type="button" value="ADD"/> <input type="button" value="map"/>	Electronic Primary Spec/M
Electronic Spec/Type/Type_SP	<input type="button" value="ADD"/> <input type="button" value="map"/>	Electronic Primary Spec/T
Electronic Spec/Type/Type_US	<input type="button" value="ADD"/> <input type="button" value="map"/>	Electronic Primary Spec/T

Figura 6 - Mapeamento de Especificações

Configurando uma Importação

O conceito da importação é que um usuário deve executar ações em vários sistemas para importar adequadamente um conjunto de informações especificadas. Isso geralmente envolve uma grande quantidade de parâmetros que devem ser especificados várias vezes. Com o assistente simples para GUI do WebSphere Product Center, essas ações podem ser executadas uma vez, salvas e reutilizadas posteriormente.

A configuração de uma alimentação de importação no WebSphere Product Center envolve a definição do local e do tipo de origem de dados externa e, em seguida, a especificação de como recuperar e preencher um catálogo com os dados importados.

Depois que todas estas informações foram fornecidas para o WebSphere Product Center, elas podem ser salvas em uma alimentação e acionadas posteriormente, por meio de um planejamento ou de forma manual.

Executar Importação

Quando todas as etapas necessárias para criar uma agregação foram concluídas, o catálogo será preenchido com as informações especificadas no arquivo de entrada.

A alimentação pode ser definida para executar manualmente com um clique de um botão no Console de Importação ou automaticamente utilizando o Planejador do WebSphere Product Center. Se desejar, a alimentação pode incluir alertas de workflow de processos bem-sucedidos ou incompletos.

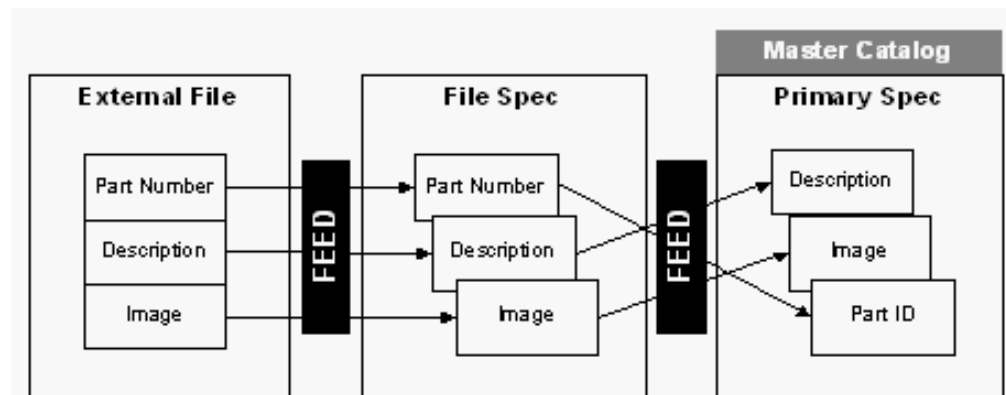


Figura 7 - Executar Alimentação para Preencher Catálogo

3 - Editar e Aprimorar o Catálogo

Com as ferramentas de gerenciamento de itens do WebSphere Product Center, as informações sobre o produto tornam-se:

- Escalável - gerencia facilmente uma grande quantidade de catálogos, SKUs e atributos
- Flexível - suporta qualquer tipo de cliente, formato, taxonomia, plataforma, etc.

- Rastreável - os recursos de controle de versão ajudam a rastrear facilmente alterações do catálogo e a identificar e corrigir rapidamente quaisquer erros.

Modificando Catálogos

A centralização de dados do produto no WebSphere Product Center facilita a tarefa de gerenciamento de item. Por meio do módulo Gerenciador de Produto do WebSphere Product Center, as seguintes tarefas podem ser executadas:

- Pesquisar e modificar um catálogo
- Visualizar quaisquer itens em uma categoria
- Visualizar a especificação do catálogo
- Visualizar e modificar a especificação da categoria
- Editar os itens de um catálogo
- Visualizar atributos do catálogo
- Efetuar rollback de uma versão de catálogo
- Pesquisar o conteúdo de um catálogo

Telas de Entrada de Dados

Os usuários podem executar tarefas de autoria de conteúdo utilizando as telas de entrada de dados do WebSphere Product Center, as quais podem ser personalizadas com visualizações com guias. O design das telas de entrada de dados permite que os Gerenciadores de Conteúdo administrem fácil e efetivamente uma única edição ou edições em massa por meio de uma interface.

Rich Search		Single Edit					
	TVs	1 of 3	Go				
View T							
Mapped Hierarchy Nodes No hierarchy node mappings found.							
Common Attributes <table border="1"> <tr> <td colspan="2">Primary Key, Display</td> </tr> <tr> <td>SKU *</td> <td>04495-65127</td> </tr> </table>				Primary Key, Display		SKU *	04495-65127
Primary Key, Display							
SKU *	04495-65127						
Electronic Primary Spec							
Model		55P8288					
Type							
1 X	Type_SP	Projection TVs					
	Type_US	televisión de la proyección					
	Manufacturer	55P8288					
	Long Name	55" Projection TV with Picture-					
	Description	Digital comb filter; 15-point					
Linked Items							
Exit Checkout Macro Action Logs Location Data							
1 Add Clone Drop Save Default Lookup Table Hierarchy Hierar							

Figura 8 - Tela Edição Única

Model	Type_SP	Type_US	Manufacturer
55P8288	Projection TVs	televisión de	55P8288
AV27320	Midsized 21"	medio 21a 29	AV27320
AV32320	Large 30" +	grande 30 más	AV32320

Figura 9 - Tela Várias Edições

Diferenças dos Catálogos

O controle de versão pode ser implementado para fazer a auditoria das alterações de conteúdo. Os usuários podem visualizar alterações entre versões e, se necessário, efetuar rollback para uma versão de catálogo anterior. Para fins de controle de qualidade, um usuário pode visualizar itens em um catálogo que foram incluídos, excluídos, modificados ou inalterados.

Rollbacks de Catálogos

Os rollbacks de catálogos são utilizados para reverter para uma versão de catálogo anterior. Como todos os catálogos são criados com controle de versão, o usuário pode efetuar rollback para uma versão de catálogo anterior, se necessário. Isso pode ser útil especialmente se as alterações feitas em um catálogo foram posteriormente determinadas como desnecessárias ou, então, feitas acidentalmente.

Pesquisas de Catálogos

As pesquisas de catálogos são feitas simplesmente utilizando o recurso de pesquisa da área de janela esquerda fornecido para cada catálogo. A pesquisa por um item ou uma categoria e os resultados são exibidos na área de janela esquerda. Para fazer uma pesquisa mais detalhada, crie uma seleção Básica ou Avançada. Também há uma tela Pesquisa Detalhada disponível, a qual fornece uma pesquisa mais detalhada, baseada em nós e valores.

Catalog [TVs]

« Hide On-Demand Filter

Version: Latest Version

Category: Default Lookup Table Hierarchy

Item Selection: Entire Catalog ▼

Show Populated Categories: ☐

« Hide On-Demand Search

Search String: 044*

☒ Item Search ☐ Category Search

Search on: SKU ▼

Found 16 items.

- 04455-65123 »
- 04485-65123 »
- 04495-64123 »
- 04495-65123 »
- 04495-65124 »
- 04495-65127 »
- 04495-65133 »
- 04495-65322 »

Figura 10 - Recurso de Pesquisa de Catálogo na Área de Janela Esquerda

Rich Search **Single Edit**

Search **Clear** ☐ Background

1. Saved Search Template: [Select Saved Search] ▼ **Load** **Edit** **Delete** **New**

2. Select Category Restrictions:

Default Lookup Table Hierarchy **select**

Global Attributes

Electronic Primary Spec

☐ SKU NOT ☐ Equal To ▼ 044*

Location Attributes

Figura 11 - Pesquisa Avançada

4 - Criar Catálogos Personalizados

Catálogos personalizados podem ser criados para atender a necessidades específicas do cliente (seleções de itens exclusivos, definição de preço no contrato, propaganda específica do cliente, com base na atividade de compra anterior, etc.) ou para suportar diferentes mercados dos clientes. Com o WebSphere Product Center, não há necessidade de criar catálogos separados com informações duplicadas.

Catálogos Vinculados

Um poderoso recurso do WebSphere Product Center permite o vínculo entre duas especificações de catálogos por meio de qualquer atributo. Isso permite múltiplos links e a modelagem de relacionamentos mais complicados entre catálogos.

Cada catálogo pode conter seus próprios campos personalizados, mas também pode herdar campos de outro catálogo com base no relacionamento de links de catálogos. Dessa forma, informações comuns são alavancadas por meio de um conjunto de catálogos e informações personalizadas podem ser armazenadas no catálogo personalizado. Por exemplo, informações de preços armazenadas em um catálogo podem ser vinculadas a informações críticas sobre o produto em outro.

Hierarquia

A construção de uma hierarquia fornece uma estrutura de informações (taxonomia) que pode ser utilizada pelo catálogo. Na verdade, uma hierarquia fornece uma estrutura em categorias para o catálogo.

No WebSphere Product Center, catálogos e hierarquias são duas entidades independentes. Isso significa que é possível construir um ou muitos catálogos sem informações relativas à categorização dos itens nele. O conteúdo é armazenado independentemente de uma hierarquia.

Também é possível construir uma ou várias hierarquias, as quais podem ser associadas a muitos catálogos diferentes. Depois que uma hierarquia é criada, os catálogos podem ser associados a hierarquias de inúmeras maneiras. Isso significa que um catálogo pode utilizar várias hierarquias e que uma hierarquia pode ser utilizada por muitos catálogos.

A associação de um catálogo a uma hierarquia permite a visualização de informações em qualquer taxonomia (UNSPSC, UDEX, eCI@ss, padrão de mercado personalizado, etc.).

5 - Publicar Catálogo

Publicação Periódica (Exportação), no WebSphere Product Center, é o método utilizado para distribuir ou publicar informações sobre o produto para qualquer destino.

Depois que todas as informações nos catálogos forem limpas e editadas, o WebSphere Product Center permitirá criar catálogos personalizados para qualquer destino interno ou externo. Os catálogos personalizados podem ser automaticamente publicados para clientes, parceiros e catálogos impressos ou para um Web site corporativo.

Utilizando o Console de Exportação do WebSphere Product Center, as seguintes tarefas são executadas:

- Exportar catálogos em qualquer formato
- Publicar variações
- Publicar subconjuntos de conteúdo
- Mesclar dados específicos do destino e informações padrão

Especificação de Destino

Quando uma publicação periódica é criada no WebSphere Product Center, uma especificação de destino é criada para definir as necessidades exatas do arquivo de destino. Similar a uma especificação do arquivo ou do catálogo, cada nó da especificação de destino é definida com atributos.

Durante a publicação periódica, a seleção de uma especificação de destino gerará um arquivo que adere às necessidades especificadas.

Grupo de Itens

O módulo Exportação permite que uma seleção básica ou avançada de um grupo de itens de um catálogo inteiro seja enviada a um destino específico.

A seleção básica inclui o catálogo, a versão do catálogo e a árvore de categorias utilizada para publicação periódica. Uma seleção avançada permite que você especifique um conjunto de regras para escolher um grupo de itens de um catálogo. A seleção é utilizada apenas para a última versão do catálogo e é salva para uso futuro.

Tipo de Publicação Periódica

Selecionando o tipo de publicação periódica, o WebSphere Product Center oferece ao usuário a opção de selecionar se deseja publicar periodicamente um catálogo inteiro ou simplesmente atualizá-lo. Isso permite a associação de variações de catálogo.

Mapa Catálogo para Especificação de Destino

O Mapa Catálogo para Especificação de Destino é similar ao Mapa Arquivo para Catálogo, em que ele instrui o WebSphere Product Center como os campos no catálogo devem ser roteados para os campos no arquivo de destino. Esse mapeamento deve ocorrer em uma associação bem-sucedida.

Destinos de Distribuição

Um catálogo, uma vez publicado periodicamente, pode ser enviado a vários destinos para fins de aprovação e/ou verificação. O componente de distribuição de associação permite que um usuário selecione os destinos para onde o catálogo deve ser enviado. O catálogo deve ser enviado na forma de um e-mail (no corpo do e-mail) ou ftp.

Alertas

As publicações periódicas podem ser configuradas para acionar alertas para várias partes, com base nas condições definidas pelo usuário. Crie alertas para notificação de alimentações de exportação ou importação bem-sucedidas ou malsucedidas.

Cap. 3 - Visão Geral da Interface Gráfica

Início

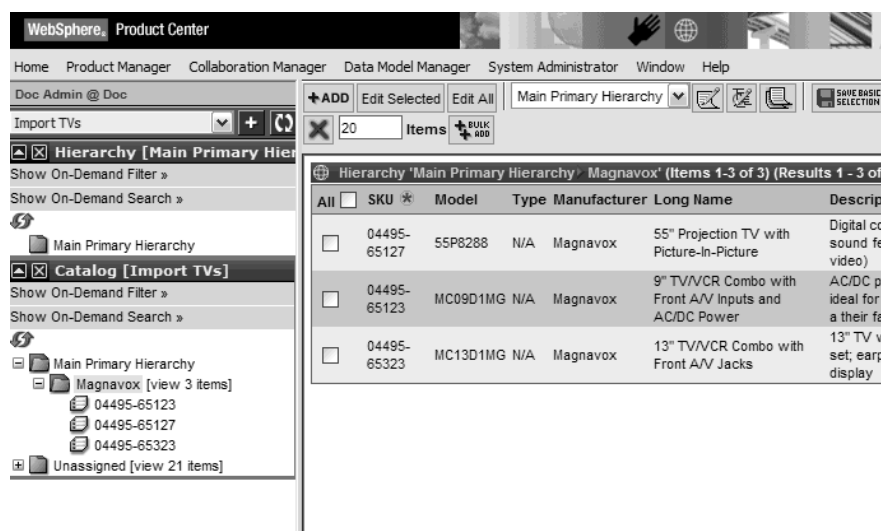


Figura 12 - Interface com o Usuário do WebSphere Product Center

Após o login do WebSphere Product Center, a home page aparece com o Acesso à Área de Janela Esquerda, o Console de Colaboração e a barra de menus com acesso a todos os módulos PIM do WebSphere Product Center.

O acesso da Área de Janela Esquerda pode ser configurado para visualizar marcações, seleções, última página visitada, catálogos, etc. Depois que um catálogo é incluído, é simples visualizar e editar itens do catálogo. A interface com o usuário pode ser posteriormente personalizada utilizando o componente Minhas Configurações.

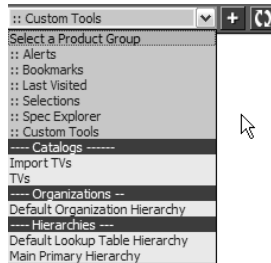
Menu Home e Desconectar

O menu Home fornece acesso às seguintes telas:

- Meu Home - torna visível a Visualização Tela de Colaboração, similar ao que um usuário vê quando efetua login pela primeira vez no WebSphere Product Center
- Minha Lista de Tarefas - uma visualização personalizável para exibir tarefas específicas, como Aprovações ou Atividade do Usuário
- Minhas Definições - permite que o usuário estabeleça definições específicas do aplicativo, como Fuso Horário, Linhas de dados exibidos por tela, etc.
- Meu Perfil - permite que o usuário reconfigure sua senha, altere informações sobre contato, etc.
- Desconectar - retorna à tela de login do usuário
- Sair - fecha a sessão da Internet

Navegação

A navegação no WebSphere Product Center tornou-se simples com o uso do menu amigável ao usuário localizado no lado esquerdo. O menu drop-down incluirá opções para navegação fornecendo acesso ao seguinte:



- **Alertas** - apresenta o status e o número de alertas
- **Marcações** - o usuário poderá marcar áreas do WebSphere Product Center
- **Última a Ser Visitada** - armazena as últimas páginas que foram visitadas
- **Seleções** - seleções de catálogo salvas
- **Explorador de Espec.** - procura e exibe especificações que foram criadas
- **Ferramentas Personalizadas** - lista de todos os aplicativos do WebSphere Product Center (aplicativos personalizados)
- **Catálogos** - todos os catálogos disponíveis para o usuário
- **Organizações** - inclui organizações
- **Hierarquias** - incluir outras hierarquias na Área de Janela Esquerda

Maximizador de Espaço

Aumente a quantidade de espaço de trabalho disponível na tela ocultando a Área de Janela Esquerda. Na barra de menus, selecione **Janela > Ocultar Área de Janela Esquerda**.

Mapa de Navegação

O mapa de navegação do WebSphere Product Center exibe um nível detalhado de todos os componentes do WebSphere Product Center, o qual é separado pelos cinco componentes principais da barra de ferramentas de nível superior.

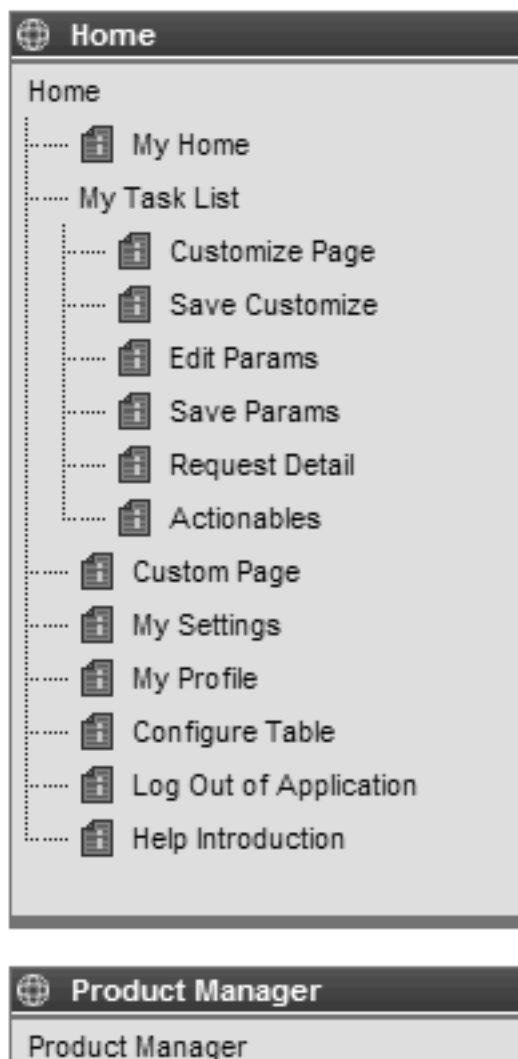


Figura 14 - Mapa de Navegação do WebSphere Product Center

Módulos PIM do WebSphere Product Center - Barra de Ferramentas Menu

No início da página do aplicativo está uma barra de menus com uma série de botões que navegam para as áreas funcionais principais do aplicativo. Esse design modular, baseado em função, permite que os usuários trabalhem nos módulos que são relevantes às suas tarefas designadas.

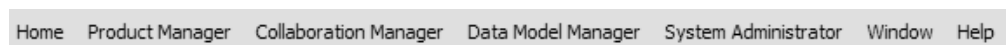


Figura 15 - Barra de Menus

Clique em uma opção de menu na barra de ferramentas de nível superior e arraste o mouse sobre ela para visualizar todos os componentes associados ao menu. Esses menus drop-down foram fornecidos para navegação eficiente através do WebSphere Product Center.

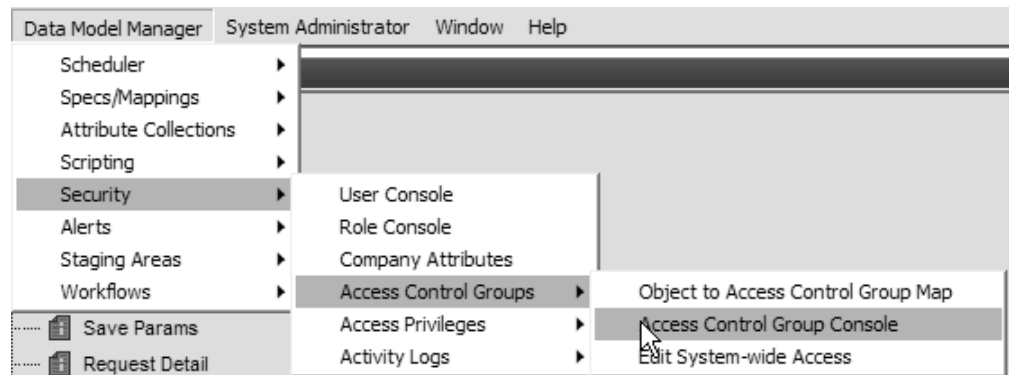


Figura 16 - Menus Dinâmicos

As seções a seguir descrevem cada área funcional principal do aplicativo.

Módulo Gerenciador de Produto - “Gerenciar as Informações”

O módulo Gerenciador de Produto, projetado para usuários de negócios, reduz a complexidade no gerenciamento de conteúdo de várias origens e públicos-alvos. Ele possibilita que os usuários forneçam conteúdo com enfoque no cliente.

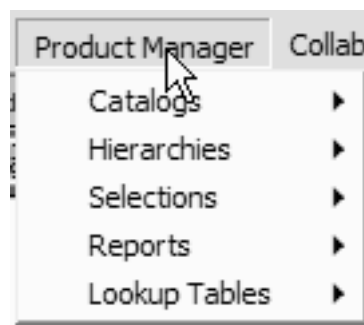


Figura 17 - Seleções do Menu Gerenciador de Produto

O módulo Gerenciador de Produto oferece os seguintes recursos:

- Criação e gerenciamento de catálogo
- Criação e gerenciamento de Hierarquia/Taxonomia de categorias
- Criação e gerenciamento de tabelas de pesquisa
- Importação e exportação de dados para os catálogos
- Seleções de Itens

Catálogos

Acesse o console do catálogo e outras opções que permitem o gerenciamento de catálogos. Os itens do menu Catálogo permitem que um usuário crie um novo catálogo, faça roolback para um catálogo anterior, analise diferenças entre dois catálogos, etc.

Hierarquias

Os itens do menu Hierarquias permitem o gerenciamento de hierarquias, muito similar ao modo como os catálogos são gerenciados. Atualizar Hierarquias (hierarquias Categoria e Organização).

Seleções

Crie uma seleção de item em uma catálogo que exibirá uma coleta de dados definidos pelo usuário. As seleções de itens são salvas no Console de Seleção de Itens para serem utilizadas posteriormente e podem ser editadas conforme necessário. Ao atualizar o conteúdo, os usuários poderão utilizar a seleção salva para executar atualizações em massa para um conjunto de conteúdo definido pelo usuário.

Relatórios

O componente de geração de relatório do WebSphere Product Center, no módulo Gerenciador de Produto, utiliza o mecanismo de script para criar relatórios que ajudam a analisar como os catálogos estão sendo processados. Por exemplo, um relatório pode ser criado para fornecer um resumo de todos os itens divididos em categorias em todas as versões publicadas de um catálogo.

É simples criar um relatório uma vez e executá-lo em relação a um catálogo ou a muitos catálogos diferentes. O relatório pode ser fornecido para um local especificado, como por e-mail, ftp ou correio.

Tabelas de pesquisa

As tabelas de pesquisa são fornecidas para aprimorar a funcionalidade de gerenciamento de conteúdo disponível no WebSphere Product Center. Elas são utilizadas para executar funções de procura e substituição em um catálogo, e também podem ser utilizadas para validar os dados contidos em campos específicos do catálogo.

Gerenciador de Colaboração “Entrada/Saída de Controle”

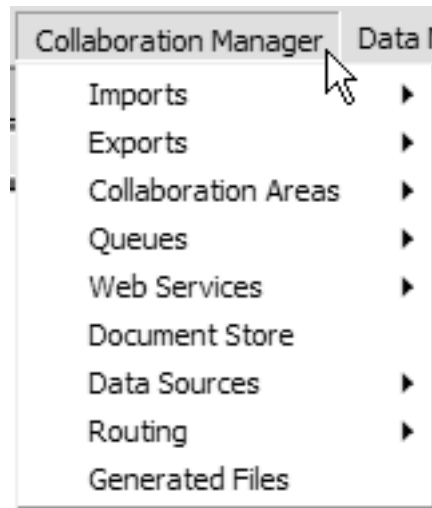


Figura 18 - Seleções do Menu Gerenciador de Colaboração

O Gerenciador de Colaboração oferece os seguintes recursos:

- Importação e Exportação em qualquer formato
- Importações de origens diferentes
- Exportação para destinos diferentes
- Criação e gerenciamento de serviços da Web
- Armazenamento de documentos
- Criação da área de colaboração
- Criação e gerenciamento de filas

Importações

O componente Importação agrega origens de conteúdo internas e externas de uma empresa ao aplicativo WebSphere Product Center. Depois que as informações são centralmente armazenadas, elas podem ser efetivamente gerenciadas.

- Importação de qualquer formato
 - Vários formatos de arquivo (delimitado, XML, SQL, etc.)
 - Vários protocolos de dados (FTP, direto do banco de dados)
 - Vários tipos de dados (itens, imagens, taxonomias)
- Validação de dados de entrada
- Padronização de dados
- Seleção de conjuntos de caracteres, incluindo byte duplo
- Mapeamento de dados para vários catálogos por meio da GUI
- Limpeza complexa por meio de regras de negócios e tabelas de pesquisa
- Workflow e aprovações abrangentes
 - Roteamento e aprovações de processos
 - Alertas de controle de qualidade

- Fornece conectores a sistemas internos e parceiros comerciais externos

Exportações

O componente Exportação facilita a geração de arquivos de exportação em qualquer formato, reduzindo a complexidade do gerenciamento de publicação periódica por meio de vários clientes e trocas. Os seguintes recursos são oferecidos:

- Exportação em qualquer formato
- Publicação de variações e subconjuntos de conteúdo
- Mesclar dados específicos do destino e informações padrão
- Maximização do valor de informações sobre o produto
- Vários formatos
- Mapeamento simples através da GUI
- Limpeza complexa por meio de regras de negócios e tabelas de pesquisa
- Suporte para os principais padrões
- Capacidade de incluir facilmente novos destinos

Áreas de Colaboração

Cria uma Área de Colaboração e anexa a área de colaboração a um workflow. As áreas de colaboração podem ser criadas para workflows Hierarquia e para workflows Item.

Filas

Fila é uma construção do WebSphere Product Center servindo como um ponto de recebimento e transmissão para mensagens. Um script suporta cada Fila.

Armazenamento de Documentos

O Armazenamento de Documentos é a área no WebSphere Product Center em que estão armazenados todos os arquivos de entrada e de saída. Isso inclui alimentações de agregação, scripts, relatórios e arquivos de especificação. Para fins de auditoria, recursos de pesquisa são fornecidos.

Todo arquivo que passa pelo WebSphere Product Center é copiado e armazenado no Armazenamento de Documentos. Além disso, o Armazenamento de Documentos pode ser utilizado como um mecanismo de backup.

Origens de Dados

Crie uma série de origens de dados que definem como os arquivos da origem de dados devem ser importados para o WebSphere Product Center.

Roteamento

Crie um grupo de distribuição que foi definido para receber avisos sobre atividades planejadas.

Arquivos Gerados

Procure e visualize todos os arquivos gerados com base em um determinado intervalo de datas para um destino especificado.

Gerenciador de Modelo de Dados - “Gerenciar o Processo”

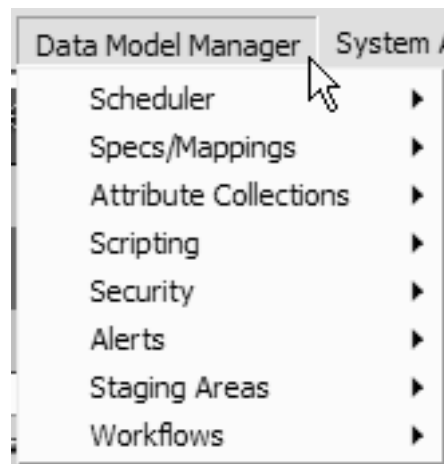


Figura 19 - Seleções do Menu Gerenciador de Modelo de Dados

O módulo Gerenciador de Modelo de Dados oferece os seguintes recursos:

- Planejamento e monitoração de tarefas
- Configuração do modelo de dados
- Gerenciamento de processos de negócios através do script
- Administração de usuários, funções, organizações
- Criação de alertas
- Criação de workflows para manter hierarquias e gerenciar itens pertencentes a catálogos

Planejador

O Planejador fornece uma visualização unificada para gerenciar todas as tarefas que foram planejadas no WebSphere Product Center. Através do Console de Tarefas, uma tarefa pode ser executada com base em uma tabela de horários definida e monitorada com informações de status.

Especificações/Mapeamentos

Através do console Especificações, os usuários podem Visualizar, Criar e Editar Especificações para Arquivos, Especificações Principais, de Pesquisa, de Destino, Secundárias e Scripts. Depois que uma especificação é criada, ela pode ser mapeada para as respectivas origens, utilizando o Console de Mapeamentos de Especificações.

Coletas de Atributos

Uma coleta de atributo é um grupo de atributos que será associado ou se comportará da mesma maneira em um determinado contexto.

Por exemplo, um subconjunto de atributos pode ser criado para um catálogo de produtos eletrônicos com um conjunto de atributos de recursos. Esta seção pode ter vários “tipos” de recursos (técnicos, marketing, etc.). Portanto, um subconjunto de atributos pode ser criado para atributos “técnicos” e atributos de “marketing”.

O subconjunto de atributos pode ser utilizado para criar visualizações, guias, workflows, regras de herança, privilégios, etc. A associação de um subconjunto é mais eficiente do que a associação de atributos individuais.

Criação de Scripts

O Mecanismo de Execução de Script no WebSphere Product Center permite manipulações de dados extremamente sofisticadas durante agregações, publicações periódicas e sempre que for necessário executar o pull de informações para e do WebSphere Product Center. O mecanismo é baseado no Java Script padrão, o qual diminui a curva de aprendizado da execução de script.

Através do mecanismo de execução de script, os usuários podem aplicar regras de negócios para padronizar dados, calcular campos, executar relatórios personalizados, executar limpeza baseada em regras e validação.

Segurança

Vários recursos funcionais que definem o acesso e os privilégios para objetos. Isso inclui a criação de usuários, funções, grupos de acesso e definição de privilégios.

Gerenciar Funções de Usuário - Privilégios não são definidos para o indivíduo, mas sim para a função a eles designada. Controle os privilégios de um usuário criando uma função personalizada com permissões para funcionalidades específicas do WebSphere Product Center (isto é, revisor de conteúdo, aprovador de conteúdo, gerenciador de catálogo). Para aplicar as permissões, designe uma função ao usuário.

Grupos de Controle de Acesso - Utilize os ACGs (Grupos de Controle de Acesso) do WebSphere Product Center para definir as permissões, de acordo com qual(is) usuário(s) pode(m) visualizar/editar determinados catálogos. Crie um grupo de acesso e designe-o a uma função. A seguir, designe um usuário a uma ou a várias funções, dependendo das responsabilidades do usuário. Você também pode aplicar segurança a um objeto designando um grupo de controle de acesso a um item (isto é, um catálogo específico).

Alertas

A funcionalidade de alertas é, essencialmente, o sistema de mensagens do WebSphere Product Center. Os alertas podem estar vinculados a qualquer tipo de evento no WebSphere Product Center e podem ser utilizados para notificar usuários ou grupos de usuários específicos que ocorreu um determinado evento. Eventos podem variar de uma publicação periódica com êxito a um problema durante a agregação ou um novo pedido que ultrapassa uma quantia em dólar pré-determinada. O WebSphere Product Center suporta vários alertas diferentes que acomodam uma grande variedade de eventos.

Área de Migração de Dados

Crie uma área de migração de dados para publicar a exportação de dados. Isso permite a verificação de uma exportação adequada antes de planejar uma exportação para um destino.

Workflows

O processo PIM pode ser gerenciado por meio da definição de um workflow. O Console de Workflow é utilizado para criar um processo de workflow, contendo várias instâncias que são visualizáveis por meio da exibição da definição.

Uma instância de workflow pode ser criada para ser exibida no Console do Workflow e com base no status, uma alerta pode ser enviado para notificar que uma aprovação é necessária antes que seja escalada para a próxima etapa do workflow.

Administrador do Sistema “Analisar o Ambiente”

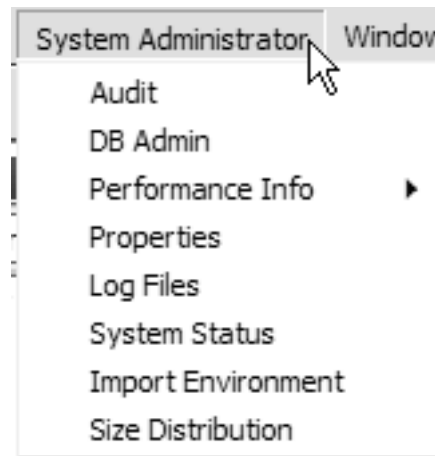


Figura 20 - Seleções do Menu Administrador do Sistema

Este módulo é o local onde é executada a monitoração do WebSphere Product Center e do banco de dados: o acesso é normalmente reservado para um usuário muito técnico que não pode necessariamente ter acesso ao resto do aplicativo.

O gerenciamento do ambiente do WebSphere Product Center tornou-se mais simples através do módulo Administrador do Sistema, o qual fornece a seguinte funcionalidade:

- Registrador de auditoria
- Administração de banco de dados
- Monitoração de desempenho do aplicativo
- Revisão de propriedades do sistema
- Visualização de logs do sistema
- Análise de status do sistema
- Verificação de distribuições de tamanho do blob para o Docstore

Auditoria

A função Pesquisar Logs de Auditoria permite pesquisar o log que armazena todos os eventos no WebSphere Product Center que podem ser registrados. Todas as atividades executadas por um usuário podem ser visualizadas por um período de tempo definido.

Administração do Banco de Dados

O componente de administração do banco de dados permite que um administrador do sistema consulte e altere o banco de dados utilizando comandos SQL.

Informações sobre Desempenho

Monitore várias partes do sistema e monitore a JVM utilizando as várias ferramentas disponíveis. Com isso, você pode monitorar os diversos processos em execução, bem como outras informações sobre o funcionamento do sistema. Os níveis de log e outros dados do servidor também podem ser controlados a partir daqui.

Propriedades

Este componente permite a um usuário visualizar as propriedades de configuração padrão atuais do sistema por meio da GUI do WebSphere Product Center.

Arquivos de Log

Selecione de uma lista de logs do sistema e visualize o comprimento final do log selecionado. Verifique se há mensagens de erro que ajudem a resolver problemas do sistema.

Status do Sistema

Visualize o status longo ou curto dos vários serviços: processador de eventos, gerenciador de filas, planejador, administrador e servidor de aplicativos. Pare ou interrompa qualquer serviço, conforme necessário.

Ambiente de Importação

Importe o ambiente da empresa para a empresa atual. Esse recurso permitirá a importação de um ambiente da empresa em um ambiente de teste para um ambiente de produção.

Distribuição por Tamanho

A distribuição de tamanho do blob permite que um usuário verifique o tamanho de distribuição dos vários caminhos no armazenamento de documentos. Analise a distribuição de espaço utilizada para vários diretórios.

Avisos

A IBM pode não oferecer os produtos, serviços ou recursos discutidos neste documento em todos os países. Entre em contato com um representante autorizado IBM para obter informações sobre produtos e serviços atualmente disponíveis em sua área. Qualquer referência produtos, programas ou serviços IBM não significa que apenas produtos, programas ou serviços IBM possam ser utilizados. Qualquer produto, programa ou serviço funcionalmente equivalente, que não infrinja nenhum direito de propriedade intelectual da IBM pode ser utilizado em substituição. Entretanto, a avaliação e verificação da operação de qualquer produto, programa ou serviço não-IBM é de responsabilidade do usuário.

A IBM pode ter aplicativos de patente ou de patente pendente que abrangem o assunto descrito nesse documento. O fornecimento desta publicação não lhe garante direito algum sobre tais patentes. Pedidos de licença devem ser enviados, por escrito, para:

Gerência de Relações Comerciais e Industriais da IBM Brasil

Av. Pasteur, 138-146

Botafogo

Rio de Janeiro, RJ

CEP: 22290-240

O parágrafo a seguir não se aplica ao Reino Unido ou a qualquer país no qual tais previsões são incompatíveis com a lei local:

A INTERNATIONAL BUSINESS MACHINES CORPORATION FORNECE ESTA PUBLICAÇÃO NO ESTADO EM QUE SE ENCONTRA, SEM GARANTIA DE NENHUM TIPO, SEJA EXPRESSA OU IMPLÍCITA, INCLUINDO, MAS NÃO SE LIMITANDO ÀS GARANTIAS IMPLÍCITAS DE MERCADO OU DE ADEQUAÇÃO A UM DETERMINADO PROPÓSITO. Alguns países não permitem a exclusão de garantias explícitas ou implícitas em certas transações; portanto, esta disposição pode não se aplicar a você.

Esta publicação pode conter imprecisões técnicas ou erros tipográficos. Periodicamente, são feitas alterações nas informações aqui contidas; tais alterações serão incorporadas em futuras edições da publicação. A IBM pode, a qualquer momento, aprimorar e/ou alterar os produtos e/ou programas descritos nesta publicação sem aviso prévio.

Referências nestas informações a sites não-IBM na Web são fornecidas apenas por conveniência e não representam de forma alguma um endosso a estes sites na Web. Os materiais contidos nestes sites da Web não fazem parte dos materiais deste produto IBM e a utilização destes sites da Web é de inteira responsabilidade do Cliente.

A IBM pode utilizar ou distribuir as informações fornecidas da maneira que achar conveniente, sem que isso implique em qualquer obrigação para com o Cliente.

Os possuidores de licença deste programa que pretendam obter informações sobre o mesmo com objetivo de permitir: (i) a troca de informações entre programas criados independentemente e outros programas (incluindo este) e (ii) a utilização mútua das informações trocadas, devem entrar em contato com:

Gerência de Relações Comerciais e Industriais da IBM Brasil

Av. Pasteur, 138-146

Botafogo

Rio de Janeiro, RJ

CEP 22290-240

Tais informações podem estar disponíveis, sujeitas a termos e condições apropriados, incluindo em alguns casos, o pagamento de uma taxa.

O programa licenciado descrito neste documento e todo o material licenciado disponível são fornecidos pela IBM sob os termos do Contrato com o Cliente IBM, do Contrato de Licença do Programa Internacional IBM ou de qualquer outro contrato equivalente.

Quaisquer dados de desempenho contidos neste documento foram determinados em um ambiente controlado. Portanto, os resultados obtidos em outros ambientes operacionais podem variar significativamente. Algumas medidas podem ter sido feitas em sistemas no nível do desenvolvimento e não há garantias de que estas medidas serão as mesmas dos sistemas atualmente disponíveis. Além disso, alguma medida podem ter sido estimada através da extrapolação. Os resultados reais podem variar. Usuários desse documento devem verificar os dados aplicáveis aos seus ambientes específicos.

As informações sobre produtos de outros fabricantes foram obtidas junto aos fornecedores dos respectivos produtos, seus anúncios públicos e outras fontes disponíveis publicamente. A IBM não testou necessariamente estes produtos e não pode confirmar a precisão de seu desempenho, compatibilidade nem qualquer outra reivindicação relacionada a produtos não-IBM. Perguntas sobre capacidades de produtos não-IBM devem ser endereçadas aos fornecedores dos respectivos produtos.

Estas informações podem conter exemplos de dados e relatórios utilizados nas operações diárias de negócios. Para que sejam ilustrados do modo mais completo possível, os exemplos incluem nomes de indivíduos, empresas, marcas e produtos. Todos estes nomes são fictícios e qualquer semelhança com nomes e endereços utilizados por uma empresa real é mera coincidência.

Todas as instruções a respeito de futuras instruções e intenções IBM estão sujeitas a alteração ou remoção sem aviso prévio e representam apenas metas e objetivos.

Informações da Interface de Programação

As informações da interface de programação, se fornecidas, foram projetadas para ajudar você a criar software aplicativo utilizando este programa.

As interfaces de programação de uso geral permitem gravar o software aplicativo que obtém os serviços das ferramentas deste programa.

No entanto, estas informações também podem conter informações de diagnóstico, modificação e ajuste. As informações de diagnóstico, modificação e ajuste são fornecidas para ajudá-lo a depurar seu software aplicativo.

Aviso: Não utilize estas informações de diagnóstico, modificação e ajuste como uma interface de programação, pois está sujeita a alterações.

Marcas Registradas e Marcas de Serviço

Os termos a seguir são marcas registradas ou marcas registradas da International Business Machines Corporation nos Estados Unidos e/ou em outros países:

IBM
o logotipo IBM
AIX
CrossWorlds
DB2
DB2 Universal Database
Domino
Lotus
Lotus Notes
MQIntegrator
MQSeries
Tivoli
WebSphere

Microsoft, Windows, Windows NT e o logotipo Windows são marcas registradas da Microsoft Corporation nos Estados Unidos e/ou em outros países.

MMX, Pentium e ProShare são marcas registradas ou marcas registradas da Intel Corporation nos Estados Unidos e/ou em outros países.

Java e todas as marcas registradas baseadas em Java são marcas registradas da Sun Microsystems, Inc. nos Estados Unidos e/ou em outros países.

Outros nomes de empresas, produtos ou serviços podem ser marcas registradas ou marcas de serviços de terceiros.

O IBM WebSphere Product Center contém determinados Componentes Excluídos (conforme definido no documento pertinente Informações sobre Licença), aos quais são aplicados os seguintes termos adicionais. Este software está licenciado sob os termos e condições do Acordo de Licença do Programa Internacional, sujeito às suas provisões de Componentes Excluídos. A IBM deve fornecer os seguintes avisos juntamente com este software:

i.) O IBM WebSphere Product Center inclui o seguinte software que foi licenciado pela IBM a partir da Apache Software Foundation sob os termos e condições da licença Apache 2.0:

- Apache Regular Expression v1.2
- Apache Xalan v2.4.1
- Apache Xerces-j v2.4.0
- Apache Axis v1.1
- Apache XML4J v3.0.1
- Apache Log4j v1.1.1

- Apache Jakarta Commons DBCP Package v1.1
- Apache Jakarta Commons Pool Package v1.1
- Apache Jakarta Commons Collections Package v3.0
Licença da Apache
Versão 2.0, janeiro de 2004
<http://www.apache.org/licenses/>

TERMOS E CONDIÇÕES DE USO, REPRODUÇÃO E DISTRIBUIÇÃO

1. Definições.

"Licença" deve significar os termos e as condições de uso, reprodução e distribuição, conforme definido pelas Seções 1 a 9 deste documento.

"Licenciador" deve significar o proprietário de copyright ou a entidade autorizada pelo proprietário de copyright que está concedendo a Licença.

"Entidade Jurídica" deve significar a união da entidade atuante e todas as outras entidades que controlam, são controladas ou que estejam sob controle comum com essa entidade. Para a finalidade dessa definição, "controle" significa (i) o poder, direto ou indireto, de causar a administração ou o gerenciamento de tal entidade, seja por contrato ou, caso contrário, (ii) a propriedade de 50% ou mais de ações em aberto ou (iii) a propriedade usufrutuária de tal entidade.

"Você" (ou "Seu") deve significar um indivíduo ou uma Entidade Jurídica que está utilizando as permissões concedidas por esta Licença.

Formato de "origem" deve significar o formato preferido para fazer modificações, incluindo, mas não se limitando ao código fonte do software, à origem da documentação e aos arquivos de configuração.

Formato de "objeto" deve significar qualquer formato resultante de transformação mecânica ou conversão de um formato de Origem, incluindo, mas não se limitando ao código do objeto compilado, à documentação gerada e às conversões para outros tipos de mídia.

"Trabalho" deve significar o trabalho de autoria, seja no formato de Origem ou de Objeto, disponível sob a Licença, conforme indicado por um aviso de copyright incluído ou anexado ao trabalho (um exemplo é fornecido no Apêndice abaixo).

"Trabalhos Derivativos" devem significar qualquer trabalho, seja no formato de Origem ou de Objeto, baseado (ou derivado de) no Trabalho e para o qual as revisões editoriais, anotações, elaborações ou outras modificações representam, como um todo, um trabalho original de autoria. Para a finalidade dessa Licença, Trabalhos Derivativos não devem incluir trabalhos que permanecem separados ou, simplesmente, são vinculados (ou ligados pelo nome) às interfaces do Trabalho e dos Trabalhos Derivativos.

"Contribuição" deve significar qualquer trabalho de autoria, incluindo a versão original do Trabalho e quaisquer modificações ou inclusões naquele Trabalho ou Trabalhos Derivativos, que seja intencionalmente submetido ao Licenciador para inclusão no Trabalho pelo proprietário de copyright ou por um indivíduo ou Entidade Jurídica autorizada a submeter em nome do proprietário de copyright. Para a finalidade dessa definição, "submetido" significa qualquer formato de comunicação eletrônica, verbal ou escrita enviado ao Licenciador ou seus representantes, incluindo, mas não se limitando à comunicação em listas de correio eletrônico, sistemas de controle de código de origem e sistemas de rastreamento de emissão que são gerenciados pelo, ou em nome do, Licenciador com o objetivo de discutir e aprimorar o Trabalho, mas excluindo a comunicação que é visivelmente marcada ou, de outra forma, designada, por escrito, pelo proprietário de copyright como "Não é uma Contribuição."

"Contribuinte" deve significar Licenciador ou qualquer indivíduo ou Entidade Jurídica em nome da qual uma Contribuição foi recebida pelo Licenciador e subsequentemente incorporada no Trabalho.

2. Concessão de Licença de Copyright. Sujeito aos termos e condições desta Licença, cada Contribuinte concede a Você, por meio desta, uma licença de copyright perpétua, mundial, não-exclusiva, sem taxas, livre de royalty e irrevogável para reproduzir, preparar Trabalhos Derivativos, exibir e executar publicamente, sublicenciar e distribuir o Trabalho e os Trabalhos Derivativos no formato de Origem ou de Objeto.

3. Concessão de Licença de Patente. Sujeito aos termos e condições desta Licença, cada Contribuinte concede a Você, por meio desta, uma licença de patente perpétua, mundial, não-exclusiva, sem taxas, livre de royalty e irrevogável (exceto pelo declarado nesta seção) para criar, utilizar oferecer para venda, vender, importar e transferir o Trabalho no qual tal licença se aplica apenas àquelas solicitações de patente licenciáveis por tal Contribuinte, que são necessariamente violadas por seu(s) Contribuinte(s) sozinho(s) ou em combinação de seu(s) Contribuinte(s) com o Trabalho ao qual tal(is) Contribuinte(s) foi(ram) submetido(s). Se Você instituir um litígio de patente contra qualquer entidade (incluindo uma contra-solicitação ou reivindicação em uma ação judicial) alegando que o Trabalho ou uma Contribuição incorporada no Trabalho constitui violação direta ou de patente do contribuinte, então, quaisquer licenças de patente concedidas a Você sob esta Licença para aquele Trabalho devem terminar a partir da data que tal litígio for arquivado.

4. Redistribuição. Você poderá reproduzir e distribuir cópias do Trabalho ou dos Trabalhos Derivativos em qualquer mídia, com ou sem modificações, no formato de Origem ou de Objeto, contanto que Você atenda às seguintes condições:

(a) Você deve fornecer a qualquer outro destinatário do Trabalho ou dos Trabalhos Derivativos uma cópia desta Licença; e

(b) Você deve fazer com que quaisquer arquivos modificados enviem avisos proeminentes informando que Você alterou os arquivos; e

(c) Você deve reter, no formato de Origem de quaisquer Trabalhos Derivativos que distribuir, todos os avisos de copyright, de patente, de marca registrada e de atribuição do formato de Origem do Trabalho, excluindo aqueles avisos que não pertencem a nenhuma parte dos Trabalhos Derivativos; e

(d) Se o Trabalho incluir um arquivo de texto "AVISO" como parte de sua distribuição, então, todos os Trabalhos Derivativos que Você distribuir deverão incluir uma cópia legível dos avisos de atribuição contidos em tal arquivo AVISO, excluindo aqueles avisos que não pertencem a nenhuma parte dos Trabalhos Derivativos, em pelo menos um dos seguintes locais: em um arquivo de texto AVISO distribuído como parte dos Trabalhos Derivativos; no formato ou documentação de Origem, se fornecida junto com os Trabalhos Derivativos; ou em uma exibição gerada pelos Trabalhos Derivativos, se e sempre que tais avisos de terceiros aparecerem normalmente. O conteúdo do arquivo AVISO é apenas para fins informativos e não modifica a Licença. Você poderá incluir os Seus próprios avisos de atribuição nos Trabalhos Derivativos que distribuir, juntamente ou como um adendo ao texto de AVISO do Trabalho, contanto que tais avisos de atribuição adicionais não sejam construídos como modificadores da Licença.

Você poderá incluir as Suas próprias declarações de copyright em Suas modificações e poderá fornecer termos e condições de licença adicionais ou diferentes para uso, reprodução ou distribuição de Suas modificações ou para quaisquer Trabalhos Derivativos do tipo, como um todo, contanto que Seu uso, reprodução e distribuição do Trabalho estejam em conformidade com as condições declaradas nesta Licença.

5. Submissão de Contribuições. A menos que Você declare explicitamente de outra forma, qualquer Contribuição intencionalmente submetida para inclusão no Trabalho por Você ao Licenciador deve estar sob os termos e condições desta Licença, sem quaisquer termos ou condições adicionais. Apesar do que foi dito anteriormente, nada descrito aqui deve substituir ou modificar os termos de qualquer acordo de licença separado que você tenha firmado com o Licenciador

sobre tais Contribuições.

6. Marcas registradas. Esta Licença não concede permissão para utilizar os nomes comerciais, as marcas registradas, as marcas de serviço ou os nomes de produtos do Licenciador, exceto quando requerido para uso razoável e habitual na descrição da origem do Trabalho e na reprodução do conteúdo do arquivo AVISO.

7. Isenção de Responsabilidade de Garantia. A menos que requerido pela lei aplicável ou firmado um acordo, por escrito, o Licenciador fornece o Trabalho (e cada Contribuinte fornece suas Contribuições) no ESTADO "EM QUE SE ENCONTRA", SEM GARANTIAS OU CONDIÇÕES DE QUALQUER TIPO, sejam expressas ou implícitas, incluindo, mas sem limitação, quaisquer garantias ou condições de TÍTULO, NÃO-VIOLAÇÃO, COMERCIALIZAÇÃO OU ADEQUAÇÃO PARA UM PROPÓSITO ESPECÍFICO. Você é responsável unicamente por determinar a adequação de uso ou redistribuição do Trabalho e assumir todos os riscos associados ao Seu exercício de permissões sob esta Licença.

8. Limitação de Responsabilidade. Em nenhuma circunstância e sob nenhuma teoria jurídica, seja em danos (incluindo negligência), contrato ou, de alguma outra forma, a menos que requerido pela lei aplicável (como leis de deliberação e negligência excessiva) ou firmado em acordo, por escrito, qualquer Contribuinte deve ser responsabilizado por Você por danos, incluindo quaisquer danos diretos, indiretos, especiais, incidentais ou consequenciais de qualquer espécie que surgirem como um resultado desta Licença ou pelo uso ou inabilidade em utilizar o Trabalho (incluindo, mas não se limitando aos danos de perda de clientela, interrupção do trabalho, defeito ou malfuncionamento do computador ou de todos os danos ou perdas comerciais), mesmo que tal Contribuinte tenha sido avisado da possibilidade de tais danos.

9. Aceitando a Garantia ou Responsabilidade Adicional. Ao redistribuir o Trabalho ou os Trabalhos Derivativos, Você poderá optar por oferecer e cobrar uma taxa pela aceitação de suporte, garantia, indenização ou outras obrigações e/ou direitos de responsabilidade consistentes com esta Licença. No entanto, ao aceitar tais obrigações, Você poderá agir apenas em seu próprio nome e sob Sua única responsabilidade, e não em nome de qualquer outro Contribuinte e apenas se Você concordar em indenizar, defender e manter cada Contribuinte ileso de qualquer responsabilidade incorrida ou de reclamações declaradas contra tal Contribuinte pela razão de sua aceitação de qualquer garantia ou responsabilidade adicional.

FIM DOS TERMOS E DAS CONDIÇÕES

APÊNDICE: Como Aplicar a Licença Apache em seu Trabalho.

Para aplicar a Licença Apache em seu trabalho, anexe o seguinte aviso final, com os campos entre aspas "[]" substituídos por suas próprias informações de identificação. (Não inclua as aspas!) O texto deve ficar envolvido na sintaxe de comentário adequada para o formato de arquivo. Também recomendamos que um arquivo ou nome de classe e descrição do objetivo sejam incluídos na mesma "página impressa" do aviso de copyright para facilitar a identificação dentro dos archives de terceiros.

Copyright [aaaa] [nome do proprietário de copyright]

Licenciado sob a Licença Apache, Versão 2.0 (a "Licença");

you não poderá utilizar esse arquivo, exceto em conformidade com a Licença.

Você poderá obter uma cópia da Licença em

<http://www.apache.org/licenses/LICENSE-2.0>

A menos que requerido pela lei aplicável ou firmado em acordo, por escrito, o software distribuído sob a Licença é distribuído no ESTADO "EM QUE SE ENCONTRA", SEM GARANTIAS OU CONDIÇÕES DE QUALQUER TIPO, sejam expressas ou implícitas. Consulte a Licença para obter as permissões de controle no idioma específico e as limitações sob a Licença.

ii.) O IBM WebSphere Product Center inclui o seguinte software que foi licenciado pela IBM a partir da Scott Hudson, Frank Flannery and C. Scott Ananian sob os termos e condições a seguir:

- Cup Parser Generator v0.10k

Aviso de Copyright, Licença e Isenção de Responsabilidade do CUP Parser Generator

Copyright 1996-1999 da Scott Hudson, Frank Flannery, C. Scott Ananian

A permissão para utilizar, copiar, modificar e distribuir este software e sua documentação para qualquer finalidade e sem taxa é concedida por meio deste documento, contanto que o aviso de copyright acima apareça em todas as cópias e que tanto o aviso de copyright como esta isenção de garantia e de aviso de permissão apareçam na documentação de suporte e que os nomes dos autores ou de seus empregadores não sejam utilizados em propaganda ou publicidade relativa à distribuição do software sem permissão prévia específica por escrito. Os autores e seus empregadores renunciam todas as garantias relativas a este software, incluindo todas as garantias implícitas de mercado e adequação. Em hipótese nenhuma os autores ou seus empregadores devem ser responsabilizados por danos especiais, indiretos ou resultantes ou por danos que resultem em perda de uso, de dados ou de lucros, seja em uma ação de contrato, negligência ou outra ação prejudicial, proveniente do uso ou desempenho deste software ou em conexão com o seu uso ou desempenho.

iii.) O IBM WebSphere Product Center inclui o seguinte software que foi licenciado pela IBM a partir da Elliot Joel Berk and C. Scott Ananian sob os termos e condições a seguir:

- JLex v1.2.6

AVISO DE COPYRIGHT, LICENÇA E ISENÇÃO DE RESPONSABILIDADE DA JLEX.

Copyright 1996-2003 da Elliot Joel Berk and C. Scott Ananian

A permissão para utilizar, copiar, modificar e distribuir este software e sua documentação para qualquer finalidade e sem taxa é concedida por meio deste documento, contanto que o aviso de copyright acima apareça em todas as cópias e que tanto o aviso de copyright como esta isenção de garantia e de aviso de permissão apareçam na documentação de suporte e que o nome dos autores ou de seus empregadores não seja utilizado em propaganda ou publicidade relativa à distribuição do software sem permissão prévia específica por escrito. Os autores e seus empregadores renunciam todas as garantias relativas a este software, incluindo todas as garantias implícitas de mercado e adequação. Em hipótese nenhuma os autores ou seus empregadores devem ser responsabilizados por danos especiais, indiretos ou resultantes ou por danos que resultem em perda de uso, de dados ou de lucros, seja em uma ação de contrato, negligência ou outra ação prejudicial, proveniente do uso ou desempenho deste software ou em conexão com o seu uso ou desempenho. Java é uma marca registrada da Sun Microsystems, Inc. As referências à linguagem de programação Java em relação ao JLex não indicam que a Sun aprova este produto.

iv.) O IBM WebSphere Product Center inclui o seguinte software que foi licenciado pela IBM a partir da International Business Machines Corporation e outros sob os termos e condições a seguir:

- ICU4J v2.8

ICU License - ICU 1.8.1 e posterior

AVISO DE COPYRIGHT E PERMISSÃO

Copyright (c) 1995-2003 International Business Machines Corporation e outros
Todos os direitos reservados.

A permissão é aqui concedida, sem taxas, para qualquer pessoa que obtiver uma cópia deste software e dos arquivos de documentação associados (o "Software"), para trabalhar com o Software sem restrição, incluindo, sem limitação, os direitos de uso, cópia, modificação, mesclagem, publicação, distribuição e/ou venda de cópias do Software e para permitir às pessoas, às quais o Software foi fornecido, que façam essas ações, contanto que os avisos de copyright acima e este aviso de permissão apareçam em todas as cópias do Software e que ambos os avisos de copyright acima e este aviso de permissão apareça na documentação de suporte. O SOFTWARE É FORNECIDO "NO ESTADO EM QUE SE ENCONTRA" SEM GARANTIA DE NENHUM TIPO, EXPRESSA OU IMPLÍCITA, INCLUINDO, MAS NÃO SE LIMITANDO ÀS GARANTIAS DE COMERCIALIZAÇÃO, ADEQUAÇÃO PARA UM PROPÓSITO ESPECÍFICO E NÃO-VIOLAÇÃO DOS DIREITOS DE TERCEIROS. EM NENHUMA CIRCUNSTÂNCIA, OS PORTADORES DO COPYRIGHT INCLUÍDOS NESTE AVISO SERÃO RESPONSÁVEIS POR QUALQUER RECLAMAÇÃO OU QUAISQUER DANOS ESPECIAIS, INDIRETOS OU CONSEQÜENCIAIS OU POR QUAISQUER DANOS RESULTANTES DA PERDA DE USO, DADOS OU LUCROS, SEJA EM UMA AÇÃO DE CONTRATO, NEGLIGÊNCIA OU OUTRA AÇÃO DE DANOS RESULTANTE OU EM CONEXÃO COM O USO OU DESEMPENHO DESTE SOFTWARE.

Exceto conforme contido neste aviso, o nome de um portador de copyright não deve ser utilizado em publicidades ou, de alguma outra forma, promover a venda, o uso ou outras negociações neste Software sem autorização, por escrito, do portador de copyright.