

TRE ESPERIENZE DI ARCHIVIAZIONE A CONFRONTO



Banca Popolare di Milano

Giuseppe Alibrandi, Direttore Servizi Infrastrutture Informatiche

Cobra Automotive Technologies

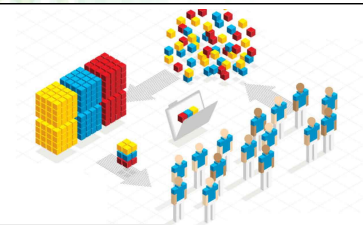
Eugenio Mariotto, ICT Director

Compagnia Generale Trattori

Andrea Dubini, Responsabile Sviluppo Software



BANCA POPOLARE
DI MILANO



BANCA POPOLARE DI MILANO

Banca Popolare di Milano (BPM) fu fondata a Milano nel 1865 ed oggi è una delle principali banche popolari italiane.

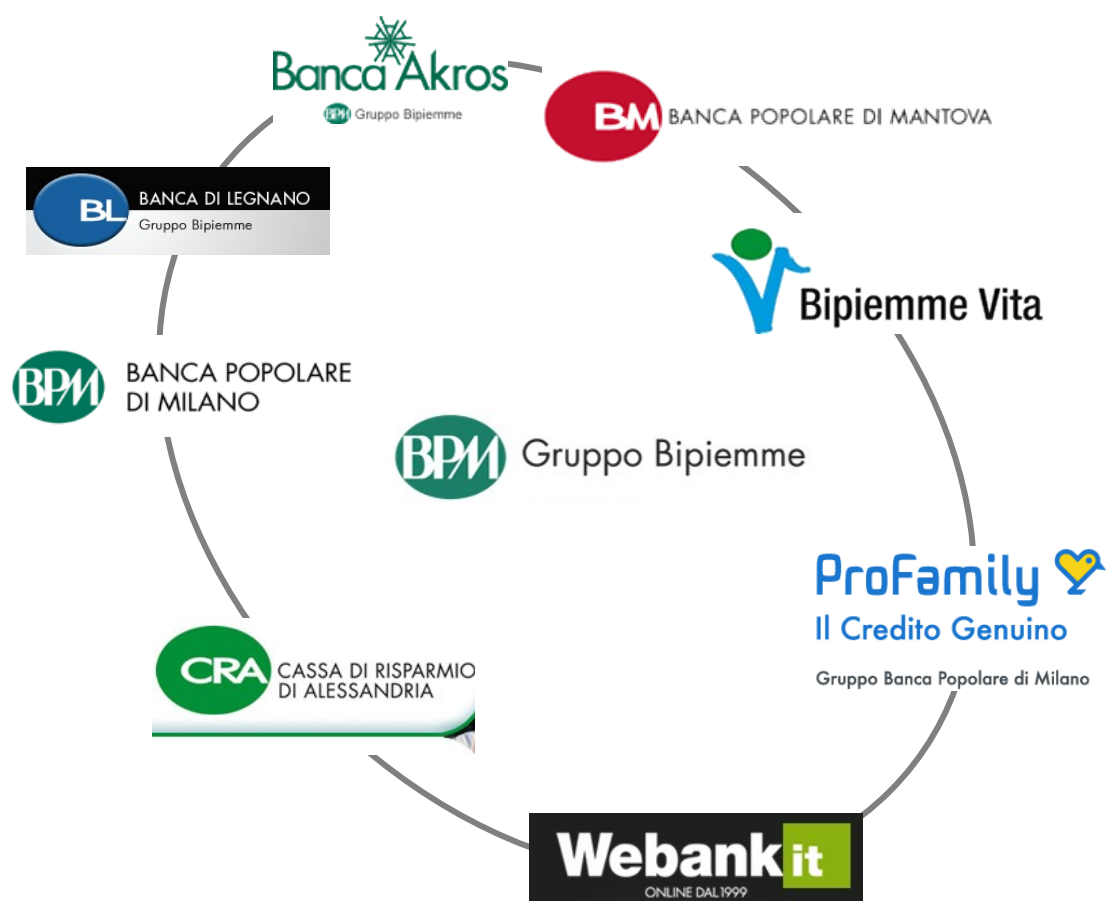
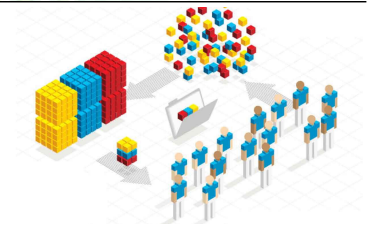
BPM ha oltre il 70% delle proprie filiali concentrate in Lombardia, una delle più ricche regioni d'Europa.

Focalizza la sua attività sulla clientela retail, sulle piccole e medie imprese e sui prodotti di risparmio gestito.

LE RETI BANCARIE

Il Gruppo nel suo complesso, è composto da tre reti bancarie perfettamente integrate (**Banca Popolare di Milano, Banca di Legnano e Cassa di Risparmio di Alessandria**) e da società prodotto specializzate. Ciò consente di offrire una vasta gamma di prodotti e servizi, per la maggior parte sviluppati all'interno del Gruppo.

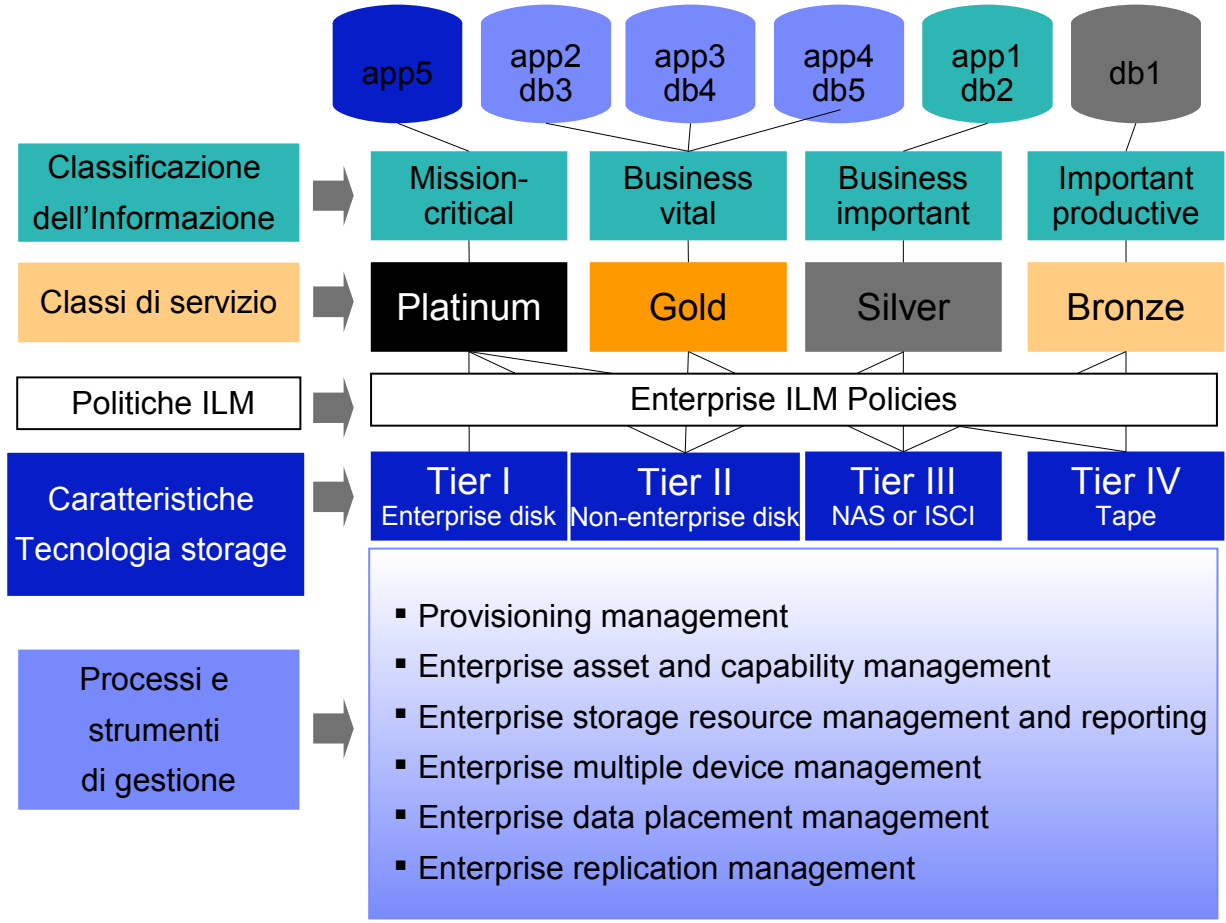
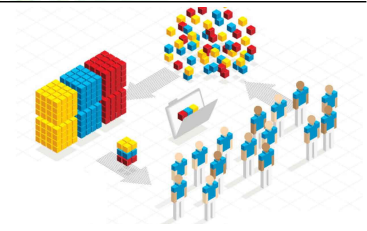
Con l'obiettivo di un continuo miglioramento del livello del servizio offerto, BPM persegue lo sviluppo delle proprie strutture distributive attraverso un vero approccio **multicanale**: la rete delle filiali, i promotori finanziari, la banca telefonica (Risponde BPM) e la banca on line (BPM Banking).



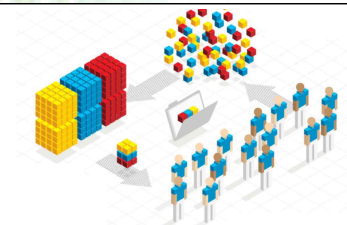
- Il gruppo Bipiemme è composto da circa 8.800 dipendenti e oltre 800 punti vendita,
- BPM è capogruppo del Gruppo Bipiemme, composto dalle seguenti società controllate :
 - Banca Akros SpA
 - Banca di Legnano SpA
 - Banca Popolare di Mantova SpA
 - Bipiemme Vita SpA
 - BPM Capital 1LLC (U.S.A.)
 - BPM Covered Bond Srl
 - BPM Ireland Plc (Dublino)
 - BPM Luxembourg SA (Lussemburgo)
 - Cassa di Risparmio di Alessandria SpA
 - Ge.Se.So. Srl
 - ProFamily SpA
 - WeBank SpA
 - Tirving Ltd (Dublino)

Storage Tiering: l'implementazione in BPM (1/2)

L'obiettivo principale è di ridurre i costi globali dello storage ottimizzando i tempi di accesso ai dati rilevanti per il Business garantendo la conformità alle normative di riferimento

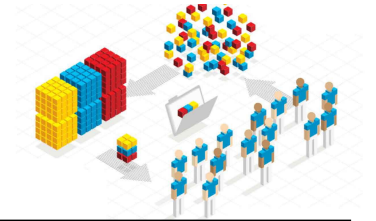


Storage Tiering: l'implementazione in BPM (2/2)



SNIA Tier definitions	Caratteristiche	Utilizzo in BPM
Enterprise disk	Drive a capacita' media e alte prestazioni, elevata affidabilita' e scalabilita', RAID, Fibrechannel (FC), cache scalabile	Ambiente di produzione mainframe
Mid level disk	Drive a capacita' alta e prestazioni medio-alte, buona affidabilita' e scalabilita', RAID, FC, media capacita' cache	Ambiente di produzione open Copia dati per Business Continuity/ Disaster Recovery Ambienti di collaudo e sviluppo
Average disk	Drive a capacita' alta e adeguate prestazioni, buona affidabilita' e scalabilita', RAID, SATA	Backup to disk per la produzione (dopo 6 giorni)
Tape	Alta capacita ed elevate prestazioni, ottima affidabilita', elevata durata, protezione con duplicazione software	Storicizzazione dati

Progetto Refresh Tecnologico



ESIGENZE

- *Effettuare Refresh Tecnologico*
- *Consolidare le isole di storage (mainframe e open)*
- *Introdurre lo storage tiering*
- *Gestire il ciclo di vita del dato*
- *Introdurre tecniche di backup to disk*

OPPORTUNITA'

- *Ridurre i costi di esercizio introducendo nuova tecnologia*
- *Ridurre i consumi energetici (Green IT)*

OBIETTIVI

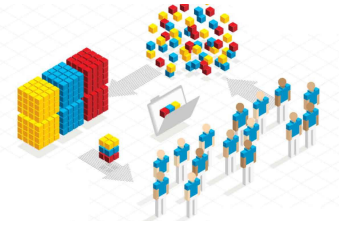
- *Gestione unificata della connettività (MF & Open)*
- *Gestione centralizzata dell'intera Storage Area Network (SAN)*
- *Backup NAS centralizzato*
- *Razionalizzazione ed ottimizzazione n° delle porte nei Data Center*

BENEFICI

- *Ottimizzazione rapporto Costi / Investimenti*
- *Riduzione "spazio" occupato nel CED*
- *Tecnologia abilitante a soluzioni con più siti*

Progetto Archiviazione (dati strutturati)

Le soluzioni di archiviazione consentono agli utenti di spostare i dati in un ambiente terzo (un archivio gestito dalla soluzione IBM Optim), avendo sempre la possibilità di poter accedere ai dati in modalità immediata (browse), restaurare gli stessi selettivamente o per criteri definibili al prodotto stesso.



ESIGENZE

- Implementare una strategia consortile di archiviazione (dati e relativi metadati)
- Migliorare i tempi di restore
- Migliorare le funzionalità di ricerca e fruizione dei dati

PUNTI DI FORZA

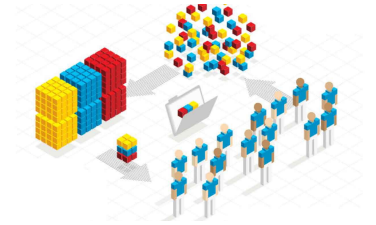
- Controllo costante sulla crescita dei dati
- Riduce i costi di storage a lungo termine in quanto l'archiviazione avviene su storage meno pregiato
- Rende più efficienti i processi di discovery del dato
- Migliora le prestazioni delle applicazioni
- Riduce il tempo necessario per completare le operazioni di backup e di restore delle applicazioni
- Indipendenza dalla tipologia di storage utilizzato
- Interfaccia integrata per gli utenti (stessa interfaccia sia per i dati in linea che per quelli archiviati)
- Aiuta nel soddisfare i vincoli legali al mantenimento storico dei dati (Data Retention)

OPPORTUNITA'

- Riduzione degli investimenti in storage pregiato
- Soluzione enterprise che permette l'estensione ad ambienti open mantenendo la stessa logica di approccio
- Poter gestire la crescita dei dati in applicazioni di business senza dover investire "pesantemente" in risorse HW aggiuntive

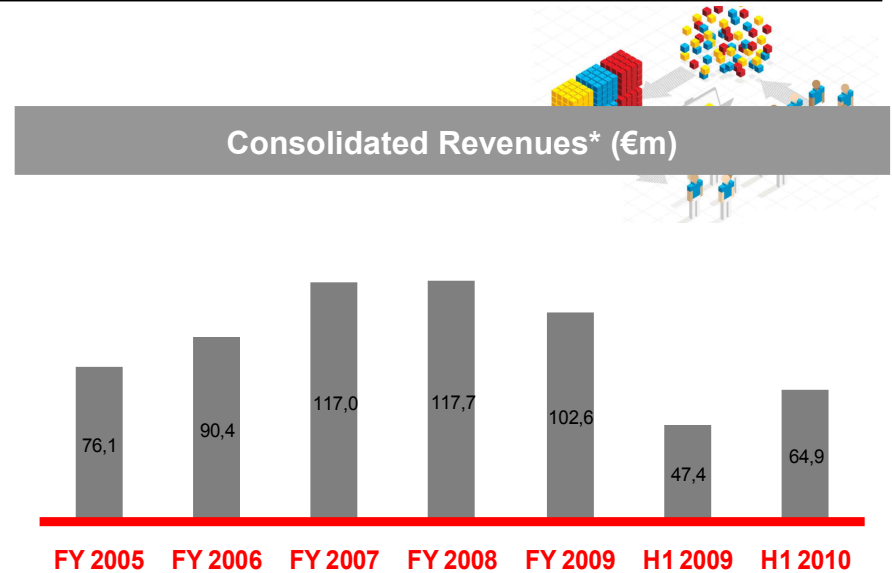
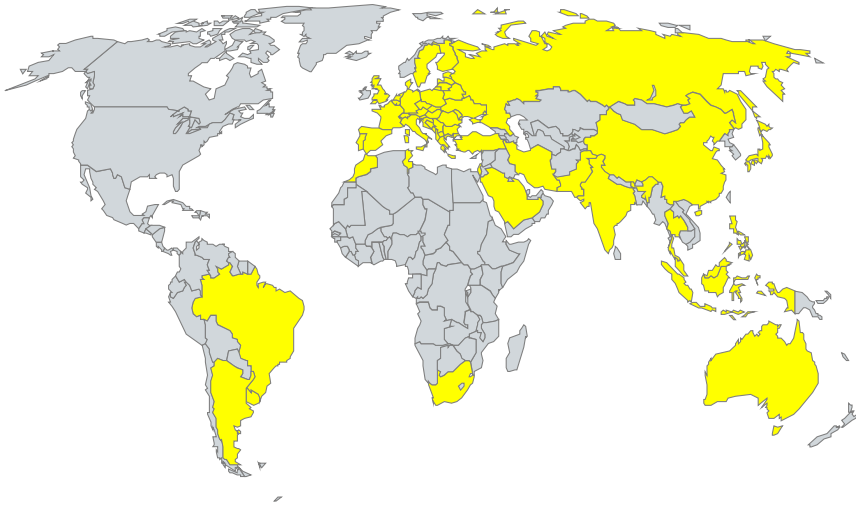
What's next?

- Implementazione archiviazione dati su ambienti Open
- Evoluzione backup to disk (deduplica)
- Ulteriore evoluzione storicizzazione dati in ambiente DB2 (IBM Optim Data Growth Solution)



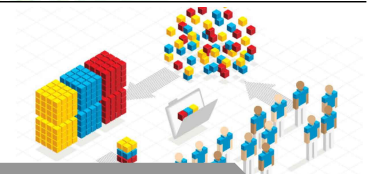
Cobra - History

- Cobra was founded in 1975 to produce anti-theft devices for the then fledgling automotive security after-market. Now a leading manufacturer of security and tracking systems
- Direct operations in Brazil, China, France, Germany, Japan, Korea, Italy, Spain, Switzerland and UK. A network of more than 40 local distributors in Europe and Asia.
- 20+ year intimacy with most car makers



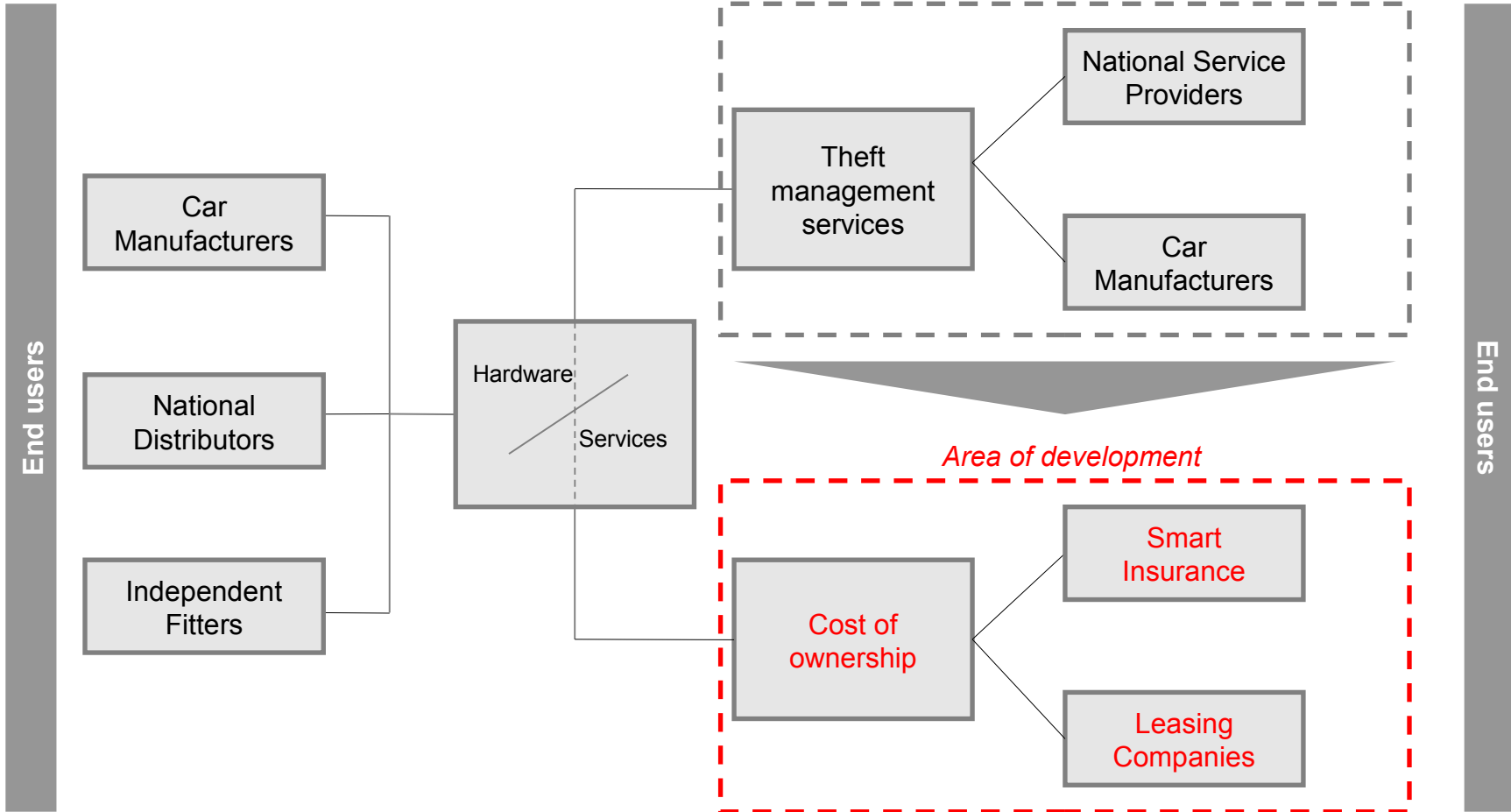
- Cobra has organically grown into a leading supplier of security-related, electronic equipment for the automotive industry: #1 in security and recovery in Europe, strong presence in Latin America and Asia.
- After the car auto crisis 2008-first half 2009, the management expects to restore significant sales growth.
- The Company completed an IPO on the Star segment of the Milan Stock Exchange in December 2006 . Current market capitalisation is approximately € 26 m.

Business Model

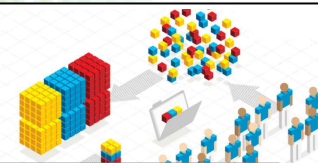


Electronic Systems

Location Based Services



Progetto: Archiviazione Documenti Ufficio Fornitori



Business Case

Sintesi e accorpamento dei documenti dell'ufficio Fornitori

Esigenze evidenziano vari problemi:

- ✓ archiviazione
- ✓ gestione
- ✓ distribuzione
- ✓ integrazione dei documenti nei flussi aziendali
- ✓ Integrazione con ERP Aziendale

Opportunity Statement

Ottimizzazione dei processi.

Miglioramenti in:

- ✓ efficienza
- ✓ condivisione delle informazioni
- ✓ sicurezza.

Goal Statement

- ✓ ridurre i rischi di perdita di documenti e di errore
- ✓ Accorpamento logico dei documento per fornitore
- ✓ recupero di efficienza nelle aree coinvolte
- ✓ Tracciabilità totale della documentazione fornitori
- ✓ rendere possibile la distribuzione controllata dei documenti
- ✓ Aumento di servizio verso enti esterni

Project Scope

Documentazione tecnica:

Possibilità di allegare disegni tecnici al folder logico del fornitore

Ordini verso Fornitori:

Allineamento ordini verso fornitori con specifiche tecniche allegate

Richieste di Offerta

Tracciabilità richieste di offerta e folder gestione pratiche

Brochure tecniche

Aumento informativa prodotto per gestione offerte e richieste di offerta

Team Selection

Reparto Ufficio Fornitori:

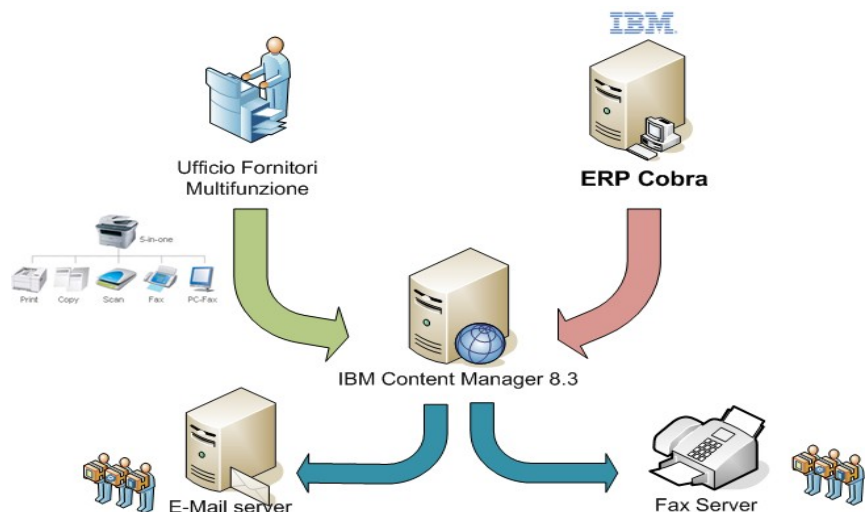
- ✓ responsabile reparto

Reparto Vendite

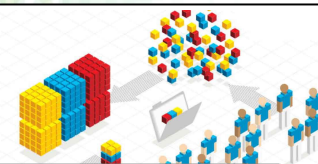
- ✓ Key User Vendite

Sowre

- ✓ responsabile Analisi
- ✓ IT Specialist CM



Progetto: integrazione Posta Aziendale



Business Case

Acquisizione allegati e mail residenti in sistema di posta aziendale
Integrazione nativa con ICC for Lotus Notes

Esigenze:

- ✓ Archiviazione mail
- ✓ Gestione allegati e mail
- ✓ Distribuzione messaggi
- ✓ Alleggerire sistema posta aziendale
- ✓ Distribuzione regole archiviazione mail WW

Opportunity Statement

Ottimizzazione dei processi.

Miglioramenti in:

- ✓ efficienza
- ✓ condivisione delle informazioni
- ✓ sicurezza.

Goal Statement

- ✓ Alleggerire sistema posta aziendale
- ✓ Ricerca integrata dei messaggi e degli allegati
- ✓ recupero di efficienza nelle aree coinvolte
- ✓ Velocità di gestione documenti
- ✓ Tracciabilità totale dei documenti
- ✓ rendere possibile la distribuzione controllata dei documenti
- ✓ Sicurezza nella gestione degli accessi ai documenti
- ✓ Repository centrale per gestione documenti

Project Scope

Mail

Integrazione nativa e diretta sistema mail aziendale
Creazione regole gestione allegati e mail
Regole invio automatico mail verso particolari risorse
Predisposizione archiviazione/conservazione sostitutiva secondo norma CNIPA
Distribuzione controllata, funzionale e veloce dei documenti

Team Selection

Reparto IT:

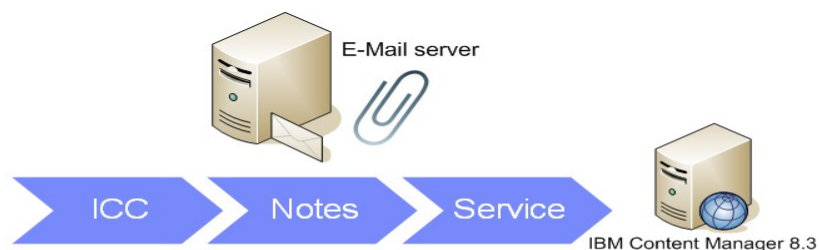
- ✓ IT Manager

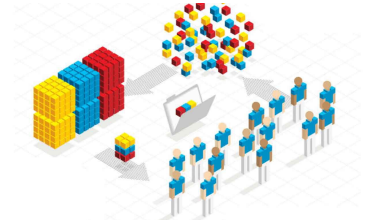
Reparti distribuiti (sales, finance, marketing, produzione)

- ✓ Key User reparto

Sowre

- ✓ responsabile Analisi
- ✓ IT Specialist CM

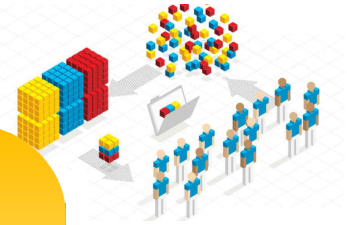




Il caso CGT: una strategia concreta per la dematerializzazione

CGT

Compagnia Generale Trattori (CGT) è il dealer **CATERPILLAR** per l'Italia centro-settentrionale, commercializza macchine movimento terra, gruppi elettrogeni e motori; rappresenta **KRUPP** (martelli ed attrezzature per demolizione), **DAF** (camion cava-cantiere) e Sany (pompe per calcestruzzo). Una consociata commercializza **HYSTER** (carrelli elevatori e sistemi di magazzinaggio).

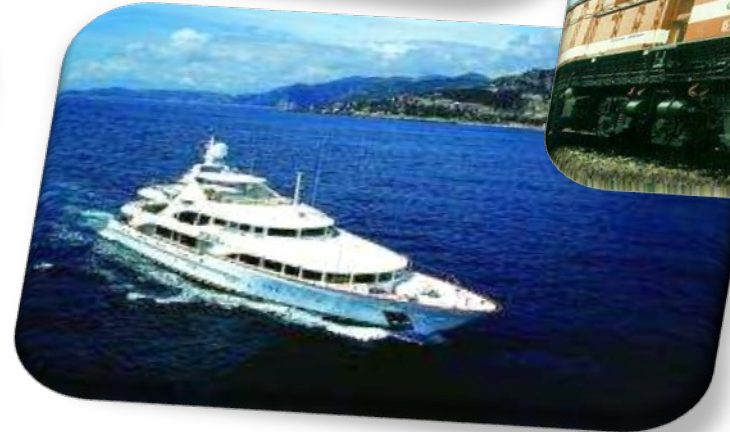
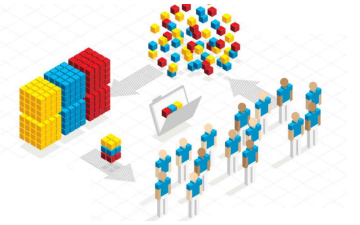


CATERPILLAR®



- 1) Anno di fondazione
1934
- 2) Fatturato
2009 – 430 Mil. €
- 3) Filiali al 31/12/2009
28 (+ headquarter Vimodrone)
- 5) Persone al 31/12/2009
951

Divisioni: Movimento Terra e Power Systems



Progetto documentazione tecnica

Business Case

Problematiche nella gestione dei "documenti".

Esigenze evidenziano vari problemi:

- ✓ archiviazione
- ✓ gestione
- ✓ distribuzione
- ✓ integrazione dei documenti nei flussi aziendali
- ✓ conservazione sostitutiva.

Goal Statement

Level 1

- ✓ ridurre i rischi di perdita di documenti
- ✓ recupero di efficienza nelle aree coinvolte
- ✓ creare una biblioteca tecnica aziendale
- ✓ rendere possibile la distribuzione controllata dei documenti

Level 2

predisporre un ambiente tecnologico aziendale per far maturare la "consapevolezza"

Opportunity Statement

Ottimizzazione dei processi.

Miglioramenti in:

- ✓ efficienza
- ✓ servizi resi ai clienti
- ✓ condivisione delle informazioni
- ✓ sicurezza.

Project Scope

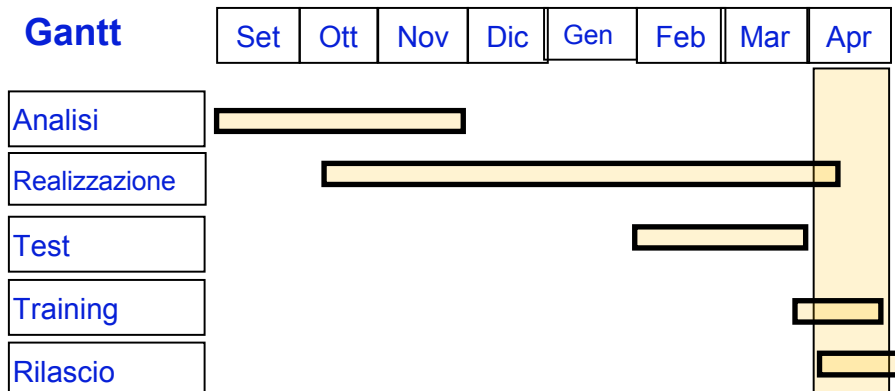
Documentazione tecnica:

gestione della documentazione relativa a corsi, manualistica, service letters e brochure

Usato:

gestione della documentazione relativa a libretti uso e manutenzione, fatture e relativi allegati

Gantt



Team Selection

Divisione Tecnica Assistenza MMT:

- ✓ responsabile formazione
- ✓ responsabile linee non Caterpillar

Divisione Vendite Usato

- ✓ responsabile usato

Divisione Energia

- ✓ responsabile formazione

Divisione Marketing

- ✓ responsabile prodotto

Progetti derivati: ciclo attivo

Business Case

L'attuale sistema di gestione delle fatture attive si basa sulla carta e la loro conservazione su un sistema di microfiches.

Limite

- ✓difficoltosa integrazione del documento fattura coi sistemi gestionali.
- ✓impossibilità a rispondere alla richiesta della P.A. ed alcuni grossi clienti per la ricezione delle fatture elettroniche.

Goal Statement

Level 1

Sostituire l'archiviazione cartacea delle fatture con un sistema di **conservazione sostitutiva** per consentire la fatturazione elettronica.

Level 2

Preparare l'azienda alla **fatturazione elettronica**

Opportunity Statement

Ottimizzazione dei processi.

Miglioramenti in:

- ✓efficienza
- ✓servizi resi ai clienti
- ✓condivisione delle informazioni
- ✓sicurezza

Project Scope

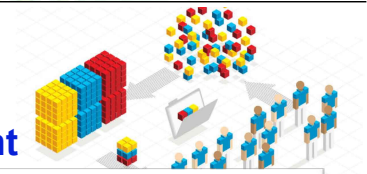
Costruzione sistema che preveda:

- ✓gestione del documento fattura
- ✓Integrazione del documento nel processo lavorativo
- ✓integrazione del documento nelle principali applicazioni transazionali (SAP)
- ✓distribuzione del documento ai clienti attraverso il portale aziendale
- ✓conservazione sostitutiva

Team Selection

Divisione Contabile:

- ✓responsabile ufficio banche



Progetti derivati: ciclo passivo

Business Case

Nel progetto di automatizzazione del ciclo passivo ricadono:

- ✓ analisi dei processi di riconoscimento delle fatture
- ✓ integrazione con gli O.d.A.
- ✓ workflow approvativi
- ✓ registrazioni contabili

Ampi margini di:

- ✓ ottimizzazione dei processi
- ✓ ottimizzazione delle attività
- ✓ integrazione

In questo progetto ci sono sicuramente i maggiori ritorni da cogliere.

Goal Statement

Level 1

Riconoscimento automatico delle fatture e di conseguenza creazione della prima nota

Level 2

Integrazione del ciclo attivo con gli ordini d'acquisto

Level 3

Conservazione sostitutiva

Opportunity Statement

Ottimizzazione dei processi

Miglioramenti in:

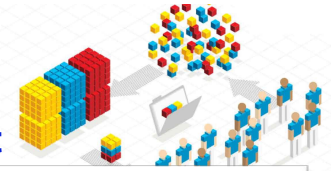
- ✓ efficienza
- ✓ servizi resi ai clienti
- ✓ condivisione delle informazioni
- ✓ sicurezza

Project Scope

Automatizzazione del processo di **Ciclo Passivo**:
dalla registrazione alla contabilizzazione

Team Selection

Direttore Divisione Amministrazione e Finanza



Progetti derivati: DDT

Business Case

- ✓ archiviazione dei DDT totalmente cartacea
- ✓ attività di ripresa dei documenti manuale

Goal Statement

Level 1

- ✓ dematerializzazione dell'archivio
- ✓ conservazione sostitutiva dei documenti che a norma di legge si possono conservare in questa metodologia

Opportunity Statement

Ottimizzazione dei processi

Miglioramenti in:

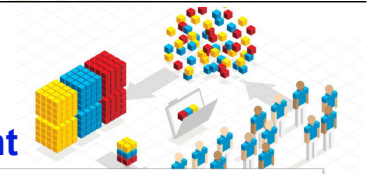
- ✓ efficienza
- ✓ servizi resi ai clienti
- ✓ condivisione delle informazioni
- ✓ sicurezza

Project Scope

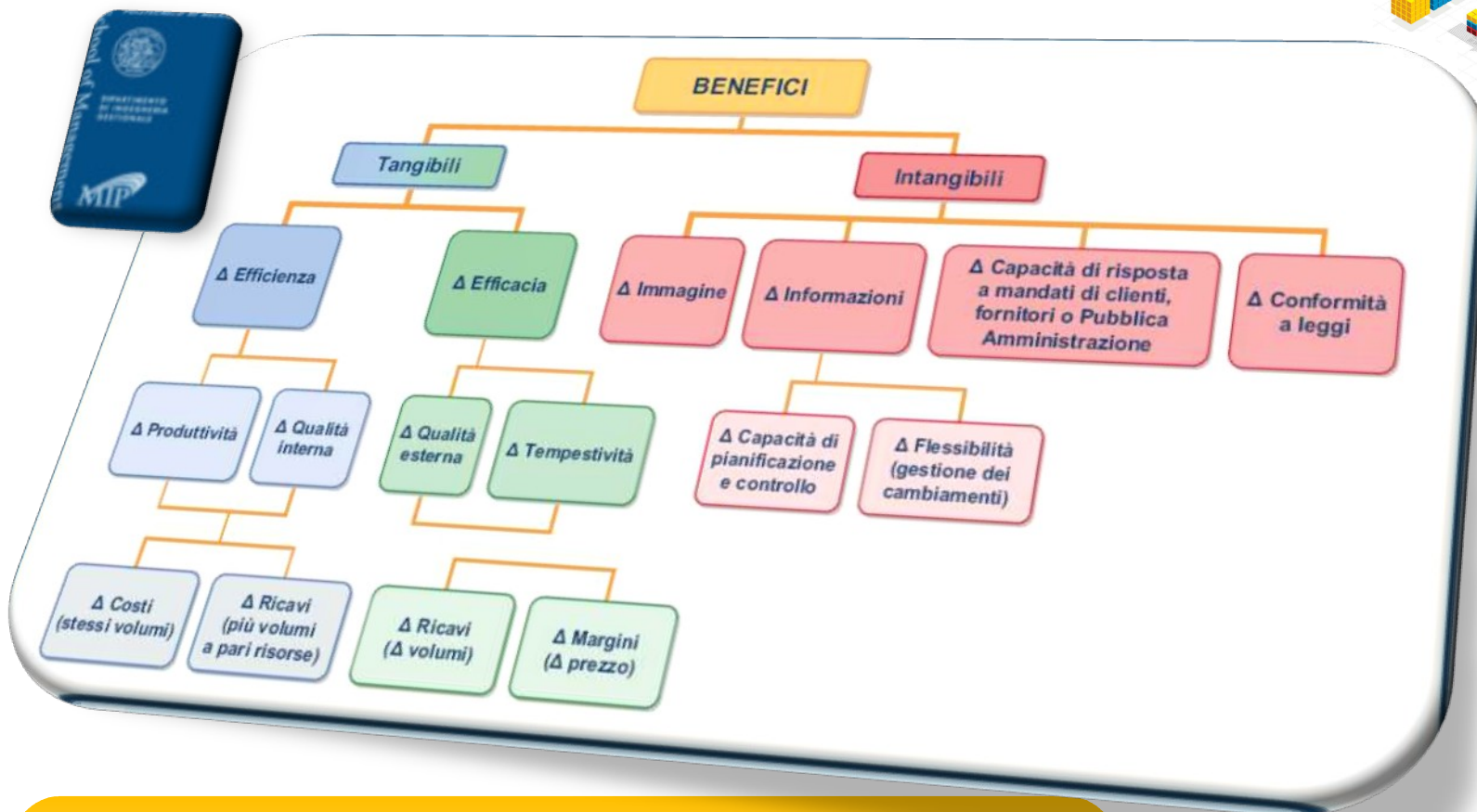
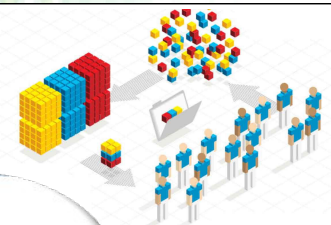
Dematerializzazione

Team Selection

Direttore Divisione Amministrazione e Finanza



Benefici e prossimi passi



Prossimi passi

- Completamento dell'automatizzazione del ciclo passivo
- Strumenti di distribuzione dei documenti
- Gestione documentazione fornitura Motori