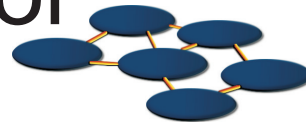




impACT Procesor



...czas na porządek w procesach...



Epacta
Systemy Informacyjne Sp. z o.o.
ul. Lubowska 29
60-433 Poznań
Polska
tel.: +48 61 6658463
faks: +48 61 8488191
e-mail: info@epacta.com.pl
<http://www.epacta.com.pl>



Pojęcie workflow jest używane w odniesieniu do oprogramowania, zwłaszcza służącego wspomaganie pracy grupowej. Oprogramowanie takie pozwala na określenie jakie role w przetwarzaniu dokumentów pełnią osoby uczestniczące w wykonywaniu danej czynności oraz jakie są stany pośrednie dokumentów. Jako przykład można podać realizację obiegu delegacji w firmie. Osoby zlecające wykonanie pracy związanej z podróżą służbową generują dane wejściowe (miejsce do którego ma dojechać określony pracownik), powstaje dokument zgłoszenia delegacji. Dane są następnie odbierane przez osobę realizującą zadanie (proponowany jest np. termin wyjazdu, rodzaj środka transportu itp.), ze zgłoszenia powstaje dokument delegacji. Informacje trafiają z powrotem do decydentów którzy akceptują wniosek (np. zezwalają na przelot samolotem z Warszawy do Poznania), dokument delegacji zostaje zatwierdzony do wykonania. Pracownicy realizują zlecenie, potwierdzają odbycie delegacji u klienta, dokument delegacji jest skompletowany, po czym następuje akceptacja zwrotów kosztów podróży. Jak widać każdy z etapów przetwarzania takiej informacji charakteryzuje się określonym zbiorem osób wykonujących konkretne operacje na dokumentach, oraz zdefiniowanym zestawem możliwych stanów dokumentu. Są to charakterystyczne cechy procesu workflow.

<źródło: <http://pl.wikipedia.org>>

Proces biznesowy

Zbiór powiązanych ze sobą procedur lub czynności, które realizują wspólny cel biznesowy.

Workflow

Usprawnienie lub automatyzacja procesu biznesowego za pomocą oprogramowania komputerowego.

Workflow Management System

System, który całościowo określa, zarządza i realizuje „workflow” zgodnie z zaprogramowaną logiką procesu.

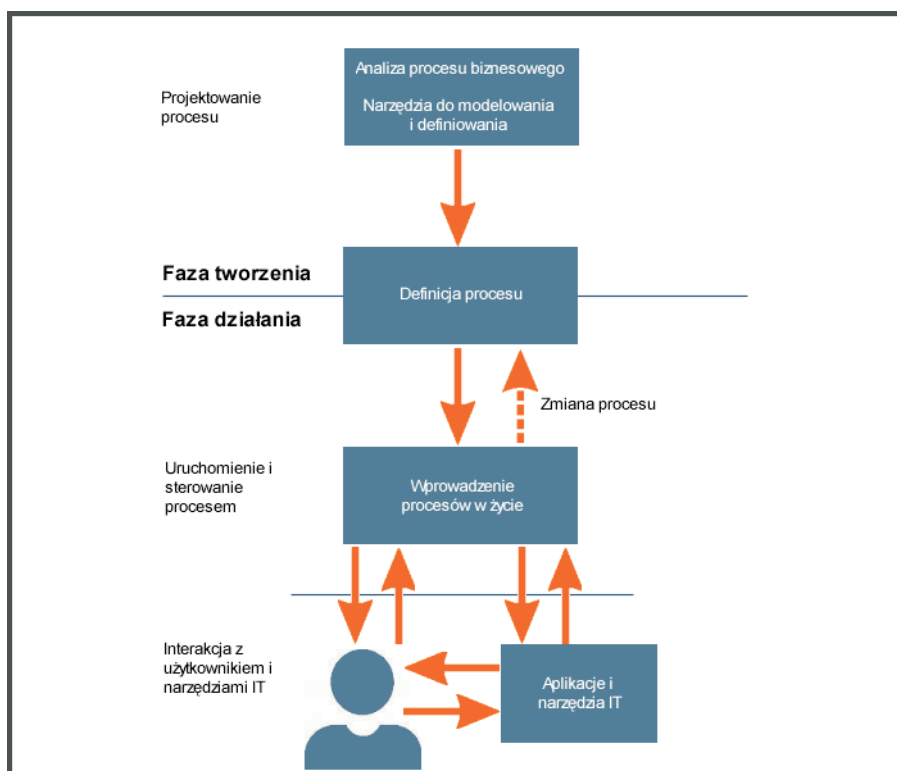
Workflow może składać się z różnego rodzaju etapów takich jak:

- **czynności** (np. wystawienie wniosku)
- **decyzje** (np. zatwierdzenie wniosku)
- **zdarzenia** (np. uruchomienie profilu out-of-office lub archiwizacja)

Zarówno proces jak i poszczególne etapy ma **właściciela** tzn. osobę(-y) odpowiedzialną(-e) odpowiednio za prawidłowy przebieg całego procesu lub konkretnego etapu.

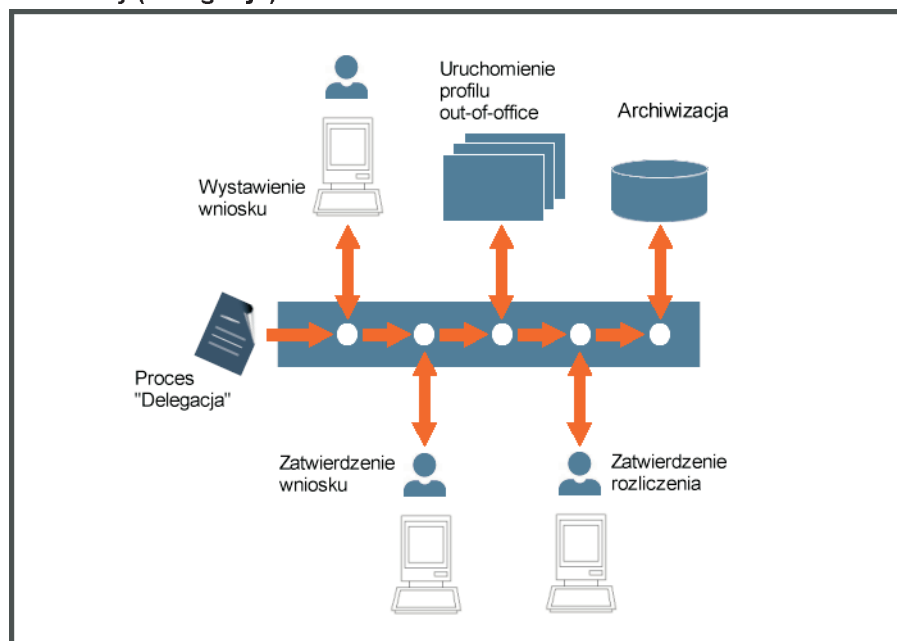
Dodatkowo proces może być rozpoczynany (inicjowany) przez określoną grupę użytkowników (tzw. **inicjatorów procesu**)

Charakterystyka systemu WMS



(Na podstawie materiałów The Workflow Management Coalition)

Przykład elektronicznej realizacji procesu biznesowego "Wyjazd służbowy (delegacja)"



(Na podstawie materiałów The Workflow Management Coalition)

Czym jest impACT Procesor?

impACT Procesor jest systemem klasy WMS pozwalającym na wspomaganie przepływu pracy w przedsiębiorstwie począwszy od fazy projektowania procesów do realizacji na ich podstawie elektronicznych obiegu dokumentów w środowisku IBM Lotus Domino / Notes.

W zależności od potrzeb Klient może wybrać jedną z trzech wersji systemu:

- **impACT Procesor One** - dla przedsiębiorstw chcących błyskawicznie zdyskontować korzyści z wdrożenia gotowego obiegu dokumentów ponosząc jedynie symboliczne koszty
- **impACT Procesor Express** - dla firm mających chwilowo ograniczone potrzeby w zakresie obiegu dokumentów szukających przystępnego cenowo rozwiązania ale z możliwością rozbudowy w przyszłości
- **impACT Procesor Enterprise** - dla firm oczekujących elastyczności i swobody w tworzeniu obiegu dokumentów bez ponoszenia znaczących kosztów.

Struktura systemu

impACT Procesor składa się z trzech podstawowych baz danych:

1. Struktura organizacyjna

Zawiera dane na temat struktury organizacyjnej (osoby, działy, grupy, relacje). Wszystko po to aby w fazie projektowania procesu uniknąć operowania imionami i nazwiskami osób na korzyść komórek organizacyjnych. Dzięki temu nie trzeba modyfikować systemu za każdym razem gdy zmieniają się pracownicy. Baza struktury organizacyjnej może również w przyszłości być wykorzystywana przez inne aplikacje działające w środowisku Lotus Notes.

Ważną funkcją tego modułu jest również obsługa nieobecności. W przypadku gdy osoba odpowiedzialna za realizację etapu procesu (właściciel procesu) jest nieobecna system automatycznie przekierowuje wszystkie sprawy (instancje procesu) do zastępcy. Dodatkowo baza organizacji służy jako centralny system śledzenia nieobecności i pozwala uzyskać dane na temat np. najbliższego wolnego terminu, w którym może odbyć się posiedzenie zarządu lub ilości dni urlopu do wykorzystania przez każdego z pracowników.

2. Biblioteka procesów

Moduł ten służy jako repozytorium zdefiniowanych schematów procesów. Każdy proces składa się z następujących etapów:

- czynności - etapów wymagających interwencji użytkownika (np. wypełnienie formularza)
- zdarzeń - etapów realizowanych automatycznie przez system (np. wysłanie maila o określonej treści)
- decyzji - etapów rozdzielających przebieg procesu w zależności od warunku w poprzedniej czynności

W celu ułatwienia i przyspieszenia fazy projektowania biblioteka procesów wyposażona jest w unikalny graficzny edytor procesów (**impACT GEP**). Obsługa edytora jest bardzo prosta i nie wymaga wiedzy na temat programowania. Edytor jest całkowicie zintegrowany z biblioteką procesów.

3. Aplikacja(-e) procesowa(-e)

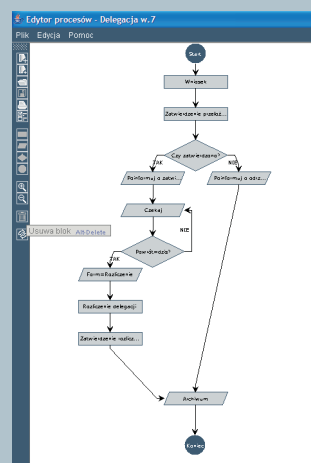
Na podstawie schematu procesu zbudowanego z wykorzystaniem danych ze struktury organizacyjnej przechowywanego w bibliotece procesów motor workflow zarządza obiegiem dokumentów. Dokumenty te powstają w aplikacji workflow, która dla zdecydowanej większości użytkowników stanowi podstawowy moduł systemu wykorzystywany w codziennej pracy.

Struktura całego **impACT Procesora** może zawierać więcej niż jedną aplikację workflow.

Istotną zaletą systemu jest możliwość przekształcenia istniejącej aplikacji Lotus Notes w aplikację workflow. Odbywa się to poprzez dodanie kilku predefiniowanych komponentów konstrukcyjnych.

impACT Procesor to:

- przyjazne dla użytkownika środowisko do projektowania procesów i obsługi elektronicznych obiegu dokumentów
- graficzny edytor procesów ułatwiający projektowanie procesów i ich wizualizację
- wydajny i niezawodny „engine” (motor) workflow realizujący funkcję obiegu dokumentów
- wbudowane mechanizmy śledzenia nieobecności i zastępstw
- bezpieczne (kontrola dostępu do dokumentów) narzędzie zwiększające efektywność pracy pracowników
- stale powiększany zestaw predefiniowanych obiegu
- kontrola wersji procesów
- możliwość błyskawicznego przekształcenia istniejących aplikacji w rozwiązania typu workflow
- łatwa migracja procesów do środowiska IBM Lotus Workflow w przyszłości - impACT Procesor może być wstępem do wdrożenia zaawansowanego systemu klasy WMS jakim jest IBM Lotus Workflow.



Dostępne wersje:

A. impACT Procesor One

Zawiera jeden wybrany obieg dokumentów z możliwością jego modyfikacji (tworzenia nowych wersji)

Ilość etapów w obiegu ograniczona jest do 15.

Brak możliwości tworzenia nowych obiegów.

Moduły wchodzące w skład systemu w wersji One:

- biblioteka procesów z graficznym edytorem procesów (**impACT GEP**)
- struktura organizacyjna ze śledzeniem nieobecności
- aplikacja procesowa

B. impACT Procesor Express

Umożliwia zaprojektowanie do trzech obiegów dokumentów.

Ilość etapów w każdym obiegu ograniczona jest do 15.

Moduły wchodzące w skład systemu w wersji Express:

- biblioteka procesów z graficznym edytorem procesów (**impACT GEP**)
- struktura organizacyjna ze śledzeniem nieobecności
- aplikacja procesowa

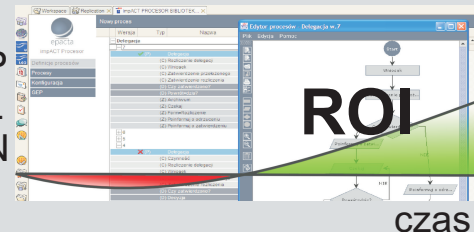
C. impACT Procesor Enterprise

Pozwala na tworzenie dowolnej ilości obiegów dokumentów bez limitu liczby procesów i etapów.

Moduły wchodzące w skład systemu w wersji Enterprise:

- biblioteka procesów z graficznym edytorem procesów (**impACT GEP**)
- struktura organizacyjna ze śledzeniem nieobecności
- aplikacja procesowa

Dodatnia stopa zwrotu z inwestycji uzyskana dzięki automatyzacji procesów.



Epacta
Systemy Informacyjne Sp. z o.o.
ul. Lubowska 29
60-433 Poznań
Polska
tel.: +48 61 6658463
faks: +48 61 8488191
e-mail: info@epacta.com.pl
<http://www.epacta.com.pl>

Technologia

impACT Procesor jest przeznaczony do wykorzystania w środowisku IBM Lotus Domino.

Zintegrowany z bazami Lotus Notes graficzny edytor procesów (**impACT GEP**) wykorzystuje technologię Java.

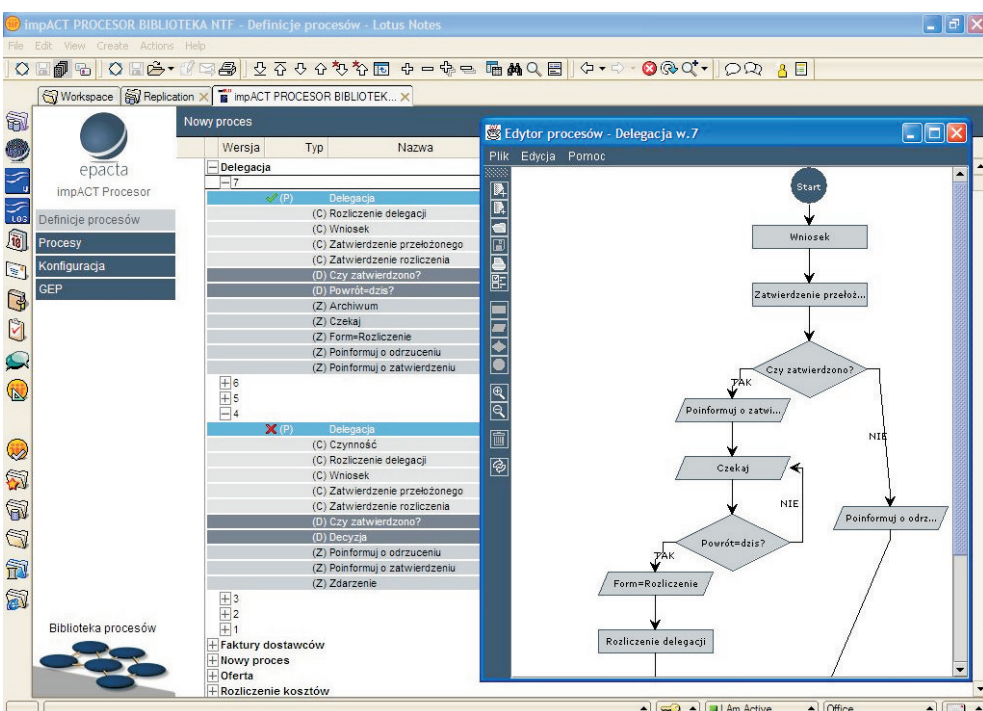
Korzystanie z impACT Procesora nie wymaga zakupu licencji firm trzecich.

Korzyści

- ♦ łatwe mapowanie procesów biznesowych lub wykorzystanie biblioteki gotowych obiegów
- ♦ szybką implementację obiegów dokumentów dostępnych w środowisku Lotus Notes i/lub przeglądarkę internetową (w następnych wersjach)
- ♦ sprawną dystrybucję dokumentów zgodnie z przebiegiem procesu
- ♦ obsługę nieobecności i zastępstw
- ♦ proste przekształcenie istniejących aplikacji w rozwiązania typu workflow
- ♦ migrację procesów do środowiska IBM Lotus Workflow w przyszłości

Dzięki wykorzystaniu aplikacji **impACT Procesor**:

- ♦ łatwo zaprojektujesz i uruchomisz dowolny obieg dokumentów
- ♦ skrócisz czas trwania procesów biznesowych
- ♦ uporządkujesz i zautomatyzujesz przepływ pracy
- ♦ zwiększysz produktywność pracowników
- ♦ zyskasz większą kontrolę nad procesami zachodzącymi w firmie
- ♦ wykorzystasz korzyści dzielenia się posiadaną wiedzą
- ♦ poprawisz trafność podejmowanych decyzji
- ♦ zredukujesz koszty operacyjne



Copyright Epacta Systemy Informacyjne 2006
Wszelkie prawa zastrzeżone
Lotus, Lotus Notes, Lotus Domino są zarejestrowanymi znakami Lotus Development Corporation.
IBM jest zarejestrowanym znakiem handlowym International Business Machines Corporation.