

產品簡介

IBM Tivoli® Continuous Data Protection for Files 是一個革命性的實時持續數據保護方案，適合伺服器及一般電腦使用。其獨特之處，在於不需像一般備份程式般等待定時備份，當您的重要檔案在任何時候被儲存，Tivoli® Continuous Data Protection for Files即時作出備份，用戶絲毫不覺，備份窗口將成為歷史名詞。

保障關鍵企業資訊

利用 Tivoli® Continuous Data Protection for Files，你可以為重要的檔案指定多達三個備份或複製地點，包括本地磁碟、可移除儲存裝置、遙距網絡磁碟機、檔案伺服器或網絡附加儲存裝置(Network Attached Storage, NAS) 及BM Tivoli® Storage Manager 伺服器。每當檔案被儲存時，Tivoli CDP都會感應到並作出備份，令重要資訊無懼系統故障、檔案流失或損毀。

Tivoli® Continuous Data Protection for Files 亦有以下功能：

- 保存檔案的不同版本，以便用戶基於檔案日期作出回復至最後修改版本或某一時間的版本。
- 用戶可調校備份磁碟間大小，程式會自動管理獲得分配的本地備份磁碟空間，在新版本出現時刪除舊版。
- 讓用戶在連接網絡時，指定一個檔案伺服器或Tivoli® Storage Manager作備份目的地，保護系統出現問題時，仍可進行實時備份。
- Tivoli® Storage Manager 為備份資料提供遙距複製版，以便為檔案作出分隔(vaulting)、可供核查的災難回復應變計劃及磁帶與備份媒體管理。





全面融合運算環境 管理輕鬆自在

你可以在多種情況下使用 Tivoli® Continuous Data Protection for Files，如境外公司、企業桌面電腦或檔案伺服器。它適合行銷人員、律師、專業顧問、經理及行政人員.....任何人只要在系統上存有需要保護的重要文件都會感到 Tivoli® Continuous Data Protection for Files 有多重要。它不單有助減少數據流失，最終更可提升生產力。

一般電腦用戶都會感受到 Tivoli® Continuous Data Protection for Files 極之容易安裝及設定，安裝或設定過程都只是連按「下一步」，或輸入一兩個數字便迅速完成。Tivoli® Continuous Data Protection 的新版本或最新設定及政策均可由中央伺服器更新及安裝。

用戶更可使用軟件的檔案分隔功能來保護檔案，毋須系統管理員插手。他們可輕易建立資料夾並設定保留檔案的時間，然後把檔案用滑鼠拖曳、複製或儲存到輕定義後的資料夾。這些檔案在指定期間內不能修改或刪除。

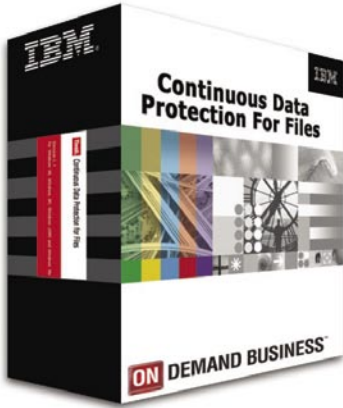
霎眼回復檔案

要回復意外刪除或修改的檔案易如反掌。由於檔案以原有格式儲存，用戶毋須學習新程式，只需把檔案由備份資料夾拖回你工作的資料夾即可，你甚至可以在備份的地點用滑鼠雙擊該檔案便可立即重新開啟它！當然，你亦可使用 Tivoli CDP for Files 方便易用的瀏覽器圖形介面回復檔案。



安裝指南

安裝Tivoli® CDP for Files (Windows版本)



1. 用滑鼠雙擊Tivoli® CDP for Files 安裝圖示。安裝程式立即會載入JVM及顯示語言選擇對話匣。預設的語言為你使用的操作系統語言。
2. 按確定鍵。Tivoli® CDP for Files 資訊視窗會和軟件版本一同顯示。
3. 按下一步後，軟件授權協定視窗會出現。

4. 細心閱讀授權協定，並選擇“ I accept the terms in the license agreement” 以接受指款約束，再按下一步，程式會顯示安裝路徑。

(注:現時只可在預設路徑安裝程式)

5. 按下一步，安裝確認視窗將會出現。
6. 確定安裝設定無誤並按下一步。Tivoli® CDP for Files 正在安裝的視窗會出現一條安裝進導棒，顯示必需的檔案正在安裝到你的系統中。你會看見指令提示視窗出現，執行安裝所需的腳本。
7. 安裝完成視窗將會出現，按完成。

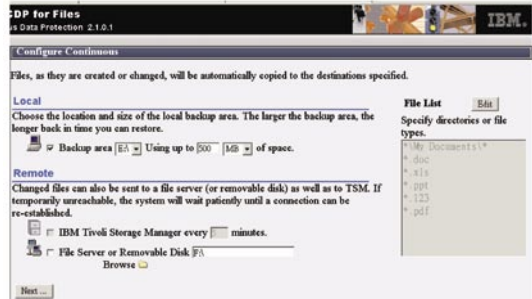
注:在正常安裝程序完成後毋須重新啟動。

設定持續保護參數

安裝完成後，Tivoli® CDP for Files 會開啟瀏覽器視窗，所有和程式有關的設定、活動和報告都會在此進行。用戶首先會看見“Configure Continuous” 熒幕。用戶在這裡設定持續保護參數，包括用戶想保護的檔案類別、分配的磁碟空間、受保護檔案的備份目的地。無論何時，只要儲存檔案時，程式會自動把它複製到目的地。

如用戶希望在本機磁碟分區劃出空間儲存受保護的檔案，剔選“Local” area”區域內，“Backup area” 旁的匣子。

1. 按下選擇清單選擇理想的磁碟分區作為受保護檔案的目的地，並在“Using up to” 旁的文字匣內輸入分配作備份的空間，同時在旁邊的下拉清單指明空間單位：KB、MB 或 GB。預設的空間為 500MB。當劃出的空間用盡時，程式會自動刪除最舊的備份版本來迎接新儲存的檔案。



2. 在“Remote” 區域內剔選“File Server or Removable Disk”，以便把受保護的檔案儲存在電腦以外的位置，如 USB 儲存裝置或遙距的檔案伺服器。

3. 按下“Browse” 旁邊的資料夾圖示以指定磁碟機或伺服器位置。如果你想儲存檔案在遙距的檔案伺服器上，點擊「網絡上的芳鄰」來指定檔案伺服器及其資料夾。你必需具備該伺服器資料夾的讀寫權利。按 **OK** 完成指定程序。

4. 指定你想保護的資料夾及/或檔案。你可使用“*” 或 “?” 一類萬用字元來指定多個資料夾或檔案。按下“File List” 旁的 **Edit** 按鈕。



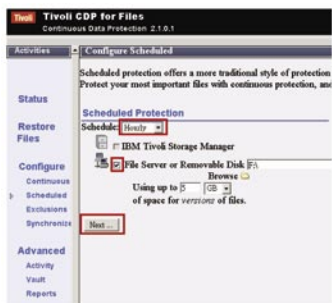
5. 灰白了的 File List 地帶會變為白色，你可以輸入你想保護的資料夾及/或檔案。當你完成後按瀏覽底部的**Next...** 按鈕。

儲存電腦以外位置的檔案複製本，如儲存在伺服器或 USB 快閃儲存記憶體和外置硬碟一類可移除儲存裝置，經修改後的檔案會送到指定的共享資料夾或磁碟機。如儲存目的地跟徑暫時無法存取，系統會靜待連線接通後重新儲存檔案。

設定定時保護參數

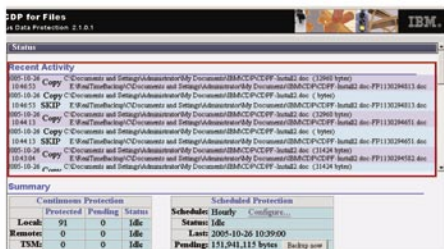
定時保護為指定的檔案及/或資料夾提供類似傳統備份程式、最密一小時的保障，把它們抄送到本機以外的地方。建議用戶把最重要的檔案抄利用持續保護方式保護，並利用定時保護方式保障所有資料。

1. 在“Scheduled Protection” 區域剔選“Schedule:” 旁的匣子，並在下拉清單選擇“Hourly”（每小時）、“Daily”（每天）、“Weekly”（每周）或“Monthly”（每月）為備份周期。
2. 剔選“File Server or Removable Disk” 匣子。
3. 點擊“Browse” 旁的資料夾圖示以指定遙距的磁碟或伺服器。如果你想儲存檔案在遙距的檔案伺服器上，點擊「網絡上的芳鄰」來指定檔案伺服器及其資料夾。你必需具備該伺服器資料夾的讀寫權利。按 **OK** 完成指定程序。
4. 按下“File List” 旁的 **Edit** 按鈕以指定你想保護的資料夾及/或檔案。預設是所有資料夾及檔案 (*)。
5. 按 **Next...** 繼續。



完成設定

1. 在“Exclusions” 清單內的檔案不會受到IBM Tivoli® Continuous Data Protection for Files 保護，它們預設為系統檔案及目錄。緩存及臨時檔案亦不會受保護。你可修改這個清單以指定毋須備份的檔案及資料夾。
2. 按 **Synchronize** 按鈕完成設定。這個動作會即時把所有你曾指定要備份的檔案及資料夾抄錄到目的地，包括持續保護及定時保護檔案。當你在持續保護及定時保護區域內修改過保護檔案或資料夾清單，應進行一次同步。注意：同步涉及完全備份，過程需時。



3. 用戶亦可按 **Finish** 按鈕跳過同步過程。持續保護及定時保護功能將會即時生效，檔案一旦再儲存到硬碟或指定備份時間來臨時，它們會得到保障。

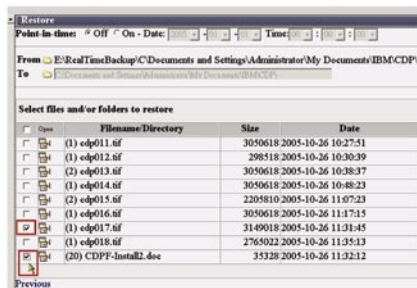
用戶會見到程式狀態的畫面，該畫面會顯示最近完成的工作及待辦的工作。

回復檔案

有兩種方法可回復經 Tivoli CDP for Files 保障的檔案，如果是本地磁碟機，會建立一個格式為 <drive>\RealTimeBackup\ 的資料夾，其中 <drive> 代表分區的邏輯磁碟機代號。在這個例子為 **E:\RealTimeBackup** 和 **F:\RealTimeBackup**。如果目的地是遙距伺服器，格式則為 <UNC>\RealTimeBackup\，當中 <UNC> 為伺服器的通用命名慣例。例如你的伺服器名為 quarrybay，而共享名稱為 CDP，路徑全名則為 **\\quarrybay\CDP\RealTimeBackup**。

1. 開啟檔案總管。
2. 備份檔案會出現在目的地一個路徑相同的資料夾內。用戶只需選出要回復的版本，並使用一般的複製檔案方式抄至檔案在系統內的原來位置重新工作。要得知想回復的版本，可檢查檔案的修改日期和時間。

名稱	大小	類型	修改日期
cdpp011.tif	2,900 KB	ACDSee TIF Image	2005/02/26 上午 10:27
cdpp012.tif	292 KB	ACDSee TIF Image	2005/02/26 上午 10:30
cdpp013.tif	2,900 KB	ACDSee TIF Image	2005/02/26 上午 10:38
cdpp014.tif	2,900 KB	ACDSee TIF Image	2005/02/26 上午 10:38
cdpp014.tif	2,900 KB	ACDSee TIF Image	2005/02/26 上午 10:48
CDPFF-hack2.doc	31 KB	Microsoft Word 2/97	2005/02/26 上午 10:35
CDPFF-hack2.doc	31 KB	Microsoft Word 2/97	2005/02/26 上午 10:35
CDPFF-hack2.doc	31 KB	Microsoft Word 2/97	2005/02/26 上午 10:36
CDPFF-hack2.doc	30 KB	Microsoft Word 2/97	2005/02/26 上午 10:37
CDPFF-hack2.doc	30 KB	Microsoft Word 2/97	2005/02/26 上午 10:37
CDPFF-hack2.doc	31 KB	Microsoft Word 2/97	2005/02/26 上午 10:39
CDPFF-hack2.doc	31 KB	Microsoft Word 2/97	2005/02/26 上午 10:39
CDPFF-hack2.doc	31 KB	Microsoft Word 2/97	2005/02/26 上午 10:39
CDPFF-hack2.doc	30 KB	Microsoft Word 2/97	2005/02/26 上午 10:43
CDPFF-hack2.doc	32 KB	Microsoft Word 2/97	2005/02/26 上午 10:44
CDPFF-hack2.doc	33 KB	Microsoft Word 2/97	2005/02/26 上午 10:44
CDPFF-hack2.doc	33 KB	Microsoft Word 2/97	2005/02/26 上午 10:45
CDPFF-hack2.doc	33 KB	Microsoft Word 2/97	2005/02/26 上午 10:46
CDPFF-hack2.doc	32 KB	Microsoft Word 2/97	2005/02/26 上午 10:46
CDPFF-hack2.doc	32 KB	Microsoft Word 2/97	2005/02/26 上午 10:46
CDPFF-hack2.doc	33 KB	Microsoft Word 2/97	2005/02/26 上午 10:55
CDPFF-hack2.doc	33 KB	Microsoft Word 2/97	2005/02/26 上午 10:55
CDPFF-hack2.doc	32 KB	Microsoft Word 2/97	2005/02/26 上午 10:57
CDPFF-hack2.doc	32 KB	Microsoft Word 2/97	2005/02/26 上午 11:00
CDPFF-hack2.doc	33 KB	Microsoft Word 2/97	2005/02/26 上午 11:00

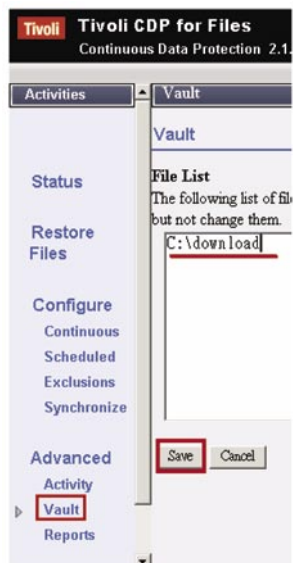


你亦可使用 Tivoli CDP for Files 的 Restore Files 功能進行回復工作，以便同時回復多個檔案或在 **Point-in-Time** 區域指定要回復的檔案修改時間。

1. 按下資料夾圖示進入所需子資料夾。
2. 剔選要回復的檔案或目錄旁。按 **Submit** 鈕完成回復。

系統管理員小貼士

- ✓ 如要符合法規要求，你可在硬碟內設定一個檔案分隔區。用戶只可讀取分隔區內的檔案，但不能修改或刪除。這個功能亦可防止檔案被意外或惡意刪除。
1. 在瀏覽器頁面左邊的 **Advanced** 下選擇 **Vault**。
 2. 在文字框內輸入要保護的檔案或資料夾，再按 **Save**。
- ✓ 在 Tivoli CDP for Files 內，你可指定受保護的檔案保存在 Tivoli Storage Manager，以享有等同磁碟備份的額外保護和更靈活的操控。
 - ✓ 如果你希望把 Tivoli CDP for Files 的新版本或新設定部署到用戶的電腦內，你可以使用 Tivoli Configuration Manager 輕鬆把它們自動批次式安裝到所有電腦中而毋須親身到電腦面前完成工序。



完

