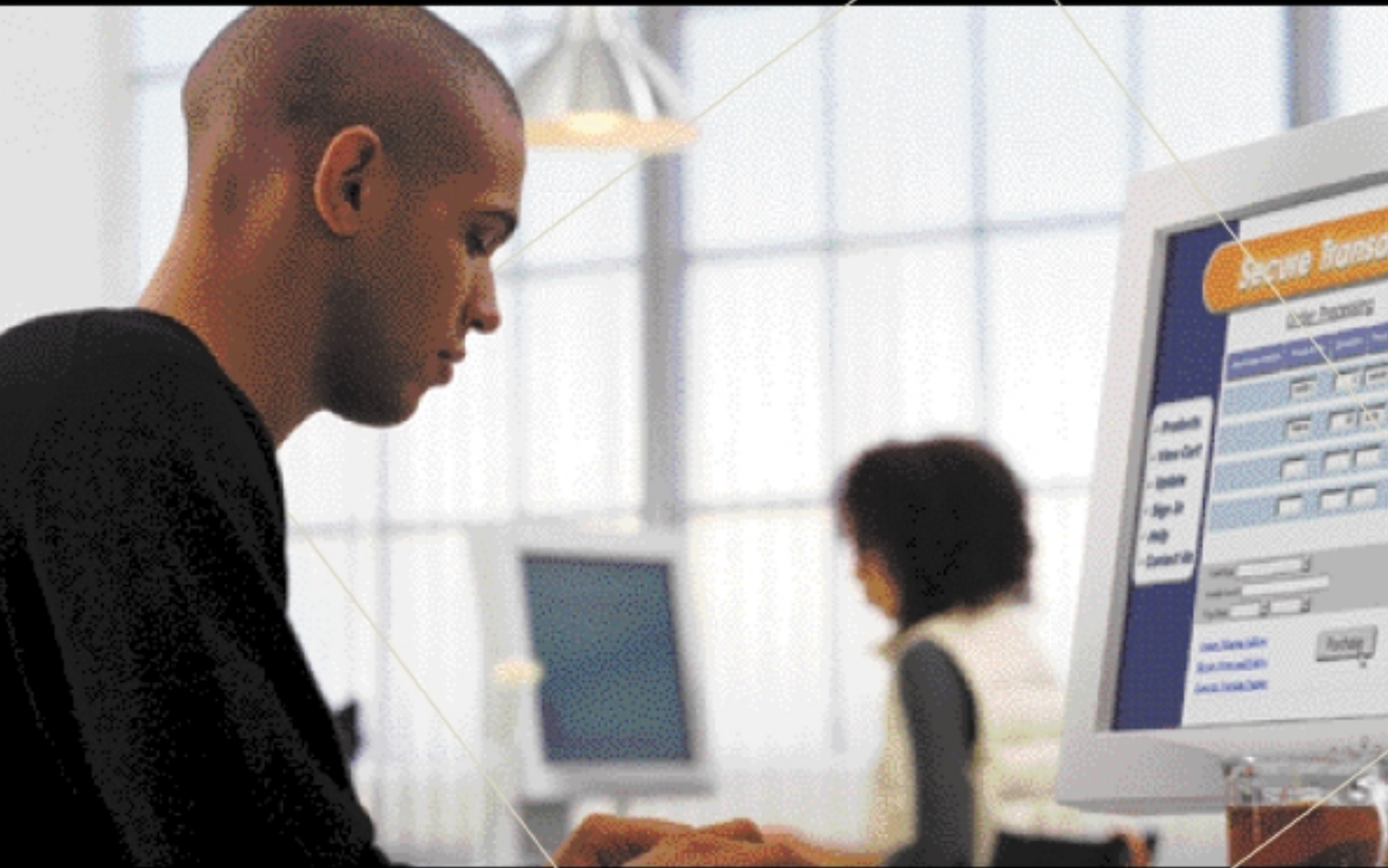


## WebSphere Portal Family

為顧客、供應商、及員工提供個人化和協同合作的入口網站



由於企業將關鍵商業功能轉移至以網路為基礎的架構，電子商業的焦點也隨之轉移，以求迅速回應各種多變的使用者、網路技術、併購、以及競爭等需求 - 這些都是驅使動態電子商業蓬勃發展的要素。目前當務之急在於提高員工、顧客與技術的投資報酬率，而關鍵在於以有限的資訊技術預算，改善員工的生產力，提高顧客的忠誠度。

您需要一個入口網站軟體基礎架構，幫助您處理員工、顧客、及合作夥伴多元化的需求，在今日高度競爭且不斷變動的市場中獲致成功。IBM WebSphere® Portal 系列產品，提供整合的IBM 入口網站策略，將您所需的軟體元件組合起來，為顧客、供應商、及員工提供個人化和協同合作的入口網站。入口網站技術、內容個人化功能、協同合作、網站分析、及內容管理等，都是用來協助您發揮網站效益、獲得最佳投資報酬的功能。



**在現今高度競爭且不斷變動的市場中，  
協助您處理員工、顧客、及合作夥伴多元化  
的需求。**



### 提供存取動態資訊的安全入口

IBM WebSphere Portal 產品系列，解決您對電子商業入口網站的獨特需求。存取動態資訊、應用程式、及人員的安全性，是成功建立企業對顧客(B2C)、企業對企業(B2B)、與企業對員工(B2E)入口網站的必備要件。使用WebSphere Portal 產品系列，您可以透過協同合作、個人化、以及您電子商業世界的單一入口，獲得實質的投資報酬，同時提高員工的生產力、建立並維繫與顧客和貿易夥伴的忠誠度、降低您建構和維護一流電子商業入口網站的支出。

WebSphere Portal 產品系列包含下列三種：

- *IBM WebSphere Portal Enable 解決方案*
- *IBM WebSphere Portal Extend 解決方案*
- *IBM WebSphere Portal Experience 解決方案*

### 建立您的入口網站並開始運作 - 迅速簡便

WebSphere Portal Enable是IBM最具彈性的產品，它可以讓您快速建立具備高度擴充性的入口網站，以簡化並加速使用者存取個人化的資訊和應用程式。入口網站的主要功能是由WebSphere入口

網站架構、IBM WebSphere Personalization、及IBM WebSphere Application Server 所提供。WebSphere Portal Enable 能夠依據您的要求，升級到更高階的入口網站產品。它可以整合其他廠商的協同合作、安全防護、及進階搜尋系統，並同樣提供存取資訊、應用軟體、及人員的單一入口。

此入口網站架構可提供如連線、整合、管理、與展示等，所有入口網站環境所需具備的服務。連線服務可讓您存取企業內部資料、搜集外部資訊、甚至使用您合作廠商的應用軟體。展示服務則可讓您自訂您所使用的電腦，以符合您個人的作業模式和需求。這些自動進行的作業流程和使用者所看到的資訊，是由WebSphere Portal 內部的程式 (Portlet) 所控制的。

WebSphere Portal Enable解決方案提供多種用途的Portlet，包括電子郵件、行事曆、協同合作、新聞稿發佈、及其他功能。您也可以加入企業資源規劃 (ERP)、顧客關係管理 (CRM)、及供應鏈管理 (SCM) 等企業應用程式，藉此提升生產力。而且，為信守支援開放標準的承諾，IBM提供Portlet的應用程式開發介面 (API)，讓您可以擴充其基礎架構。



協助您提供一流入口網站的關鍵要素，包括客製化 (Customization) 與個人化 (Personalization)。客製化功能可讓使用者選擇瀏覽使用何種應用軟體，以及以何種方式瀏覽。WebSphere Portal 系列產品結合 Websphere Personalization 產品，可提供客製化和絕對個人化的功能。

藉由制定健全的商業規則或使用來自 Websphere Personalization 的協同整合過濾技術，WebSphere Portal Enable 可針對不同的使用者和群組，由各個 Portlet 程式動態呈現量身訂製的內容。舉例來說，利用商業規則讓每位客服人員或業務專員，在電腦畫面中只會看到與該筆交易商品有關的產品新聞或資訊，同時，依據個人的帳戶餘額或交易紀錄，客戶或合作廠商也將看到不同的內容。

#### **將存取延伸為實際行動**

除了 WebSphere Portal Enable 的存取與個人化等各種功能，WebSphere Portal Extend 則標榜強力的協同合作技術、進階搜尋技術、及網站分析技術。您可取得入口網站使用者瀏覽您網站的重要資訊，再根據此項資訊採取必要措施，提升各個不同入口網站的效益。

入口網站的使用者在協同合作並處理他們所瀏覽的資訊時，比以往更有生產力。WebSphere Portal Extend 提供此項功能，因為它整合了獲獎的 Lotus® K-Station、Lotus Sametime®、Lotus QuickPlace™ 的協同合作技術。K-Station Places 是一套安裝後即可立即上線運作的網站產品，可為個人、團隊或社群提供量身訂做的工作環境。K-Station Places 可讓您建立討論區多人合作處理文件庫中的文件、訂定小組行事曆、分派工作、並透過即時通訊相互溝通。



此外，WebSphere Portal Extend 引進最新的K-Station 整合科技，因此利用WebSphere Portlet API所建立Portlet程式，可透過K-Station的使用者介面呈現出來。現在，您可選擇K-Station使用者介面，或是原本的WebSphere入口網站伺服器使用者介面，而不受限於所使用的Portlet的種類。結果可以營造一個協同合作的工作環境，基於知識共享及存取動態資訊，以加快決策的速度。

WebSphere Portal Extend解決方案也提供進階的搜尋功能，為求快速解決問題，使用者常常必須特地進行查詢，以搜集到新的資訊。WebSphere Portal Extend 提供Lotus Domino™ 進階搜尋功能，可跨越多種資料儲存庫查詢資訊，其中包括關聯資料庫，如IBM DB2® Universal Database™、Oracle、Lotus Notes®及Lotus Domino 資料庫、常用的網站搜尋引擎、純文字文件或HTML文件等。您可同時跨越這些資料庫進行搜尋，並將所查到相符的文件組合起來，整理在一份清單之中，節省一連串資料庫搜尋作業的時間。

### 入口網站效益最佳化

為維持競爭性、預測顧客需求、並獲取電子商業之投資效益，您需要瞭解使用者如何使用您的入口網站，並善加運用這些資訊。WebSphere Portal Extend解決方案包含健全的網站分析技術，透過IBM WebSphere Site Analyzer元件，協助您取得與運用此重要資訊，提高您入口網站的效益。使用WebSphere Site Analyzer，您可針對網站相關作業，包括網頁外觀設計到行銷廣告效益，在掌握充分的資訊的情況下進行決策。不論是針對資訊科技、行銷、或業務人員，強化B2C、B2B、或B2E的效益-全都包含在這個解決方案之內。您可擷取、儲存、評估網站瀏覽者的趨勢與喜好，並做成報告或繪製圖表、以對使用者在網站上的活動有更清楚的認識，這一切的作業都可交給WebSphere Site Analyzer 網站分析家。



**藉由同時搜尋各種不同的資料庫，並將所查到相符的文件組合起來，匯整在一份清單中，以節省您的時間。**

## 完整的解決方案

IBM WebSphere Portal Experience 是產業內針對企業入口網站的開發、部署和維護，內容最為廣泛的解決方案。使用 WebSphere Portal Experience 解決方案，您可以建立符合貴公司內容管理、協同合作、及安全性需求的電子商業基礎建設。除了 WebSphere Portal Extend 的特性與功能之外，並以 WebSphere Portal Experience 結合 Lotus QuickPlace、Lotus Sametime 技術以提供協同合作的功能，結合 IBM Content Manager 以提供內容管理功能，並加入 Tivoli® SecureWay® Policy Director 以提高入口網站的安全性。

除了 WebSphere Portal Extend 利用 Lotus K-station 技術，提供強力的協同合作功能，WebSphere Portal Experience 更採用 K-Station 使用者介面外，並取得 QuickPlace 與 Sametime 授權，以擴充其協同合作的功能。QuickPlace 可讓使用者快速建立安全的網站工作區，讓其他使用者分享心得想法和文件資料。當專案結束之後，QuickPlace 會將使用過的結構和工作區的知識保留起來，並在組織內部流通分享，成為可重覆使用的資產，以提升下一個專案的生產力。

Lotus Sametime 協助您快速移至共享應用軟體或以白板進行溝通，運用 Sametime 即時電子會議和共用物件的功能。您可與他人分享螢幕、桌上電腦、或應用軟體，或在白板上做簡報及繪圖。結果如何呢？您可有效進行協同合作而不必四處奔走旅行，使整體生產力獲得改善並降低成本。

採用 IBM Content Manager 和 IBM EIP Client Kit for Content Manager，藉由所提供的企業內容管理架構，存取其它商業應用軟體所建立的數位資產，讓使用者有更好的入口網站使用經驗。IBM Content Manager 是具有擴充能力的企業資料庫，它可讓您編列索引、儲存、搜尋、發佈幾乎所有類型的數位內容，包含 HTML 及 XML 網頁內容、文件影像、電子辦公室文件、以及多媒體，如數位音訊及視訊等。瀏覽您網站的訪客將可自您的企業取得包羅萬象的動態資訊，藉由提供使用者更好的入口網站使用經驗而提升生產力。

## 讓存取資料安全無虞

WebSphere Portal Enable 與 WebSphere Portal Extend 皆使用 WebSphere Application Server 的安全特性，但 WebSphere Portal Experience 更進一步加入 Tivoli SecureWay Policy Director 以強化其安全功能。Tivoli SecureWay Policy Director 是針對電子商業及其分散式應用軟體所設計的健全且安全的政策管理工具，以解決安全成本日益增加、愈來愈高的複雜性、以及跨平台作業之安全性政策等問題。

它是用來將普通複雜度的核心安全技術結合起來，降低電腦安全性的整體管理成本。使用 SecureWay Policy Director，可保護傳統網頁瀏覽器和符合無線應用程式通訊協定之裝置可存取的網站資源，包括 URL、Script、和資料等。

### 歷經證實的可靠基座

僅能提供使用者個人化資訊的架構仍嫌不足，您必須能確保該架構基礎穩固紮實，並能因應業務成長予以升級。WebSphere Portal 產品系列是以曾經得獎的 IBM WebSphere Application Server, Advanced Edition 產品為基礎的。WebSphere Application Server 是開放、跨平台、以 Java™ 技術為基礎的解決方案，結合您所需的性能和可升級的特性，與應用程式層級之負載管理和叢集，使您可以快速建立入口網站並上線運作，並將靜態資訊轉化為動態網站內容，並且以更快的速度提供給使用者。

由於 WebSphere Application Server, Advanced Edition 是以開放標準為基礎，因此具備了完整的開發功能，可因應您業務需求，利用現有的技術快速擴充其功能。建立在此穩固的平台之上，WebSphere Portal 產品系列讓您即使在 B2C、B2B、或 B2E 等作業最為頻繁的環境之下，亦能順利運作。

### 如需更多資訊

WebSphere 電子商業軟體平台，以及 WebSphere Portal 產品系列解決方案，具備可升級、富彈性、符合經濟效益等特性，幫助您開發和維護一流的 B2C、B2B、或 B2E 入口網站，建立顧客忠誠度，並提高員工的生產力。如需更詳細的說明，請蒞臨我們的網站：[ibm.com/websphere/portalfamily](http://ibm.com/websphere/portalfamily)。



---

## IBM WebSphere Portal Enable solution, Version 2.1 at a glance

---

### Operating system support and requirements

---

Most WebSphere Portal family components run on the following operating systems. Exceptions are listed under each operating system.

- IBM AIX®, Version 4.3.3.02, with AIX, Version 4.3.3 PTF levels. Before installing Portal family on AIX, ensure that AIX version 4.3.3 is installed. To make any necessary upgrades, use the FixDist tool, available at: <http://techsupport.services.ibm.com/rs6000/support>.

Exceptions: The following components do not run on AIX — WebSphere Portal Server Application Access Feature, Lotus® K-station™ and Lotus Sametime®.

APARs: IBM HTTP Server does not start after installing WebSphere Application Server — APAR IY19277 or efix contained in 22869.379.000.efix.010613.01.tar

- Sun Solaris operating environment, Version 2.7 and Version 2.8. Install Sun Solaris operating environment, Version 2.7 at a maintenance level of 4/2000, or higher, or Sun Solaris operating environment, Version 2.8. Install the entire Distribution Plus OEM Support and install all recommended patches. To get the most recent recommended patches, go to <http://sunsolve.sun.com/pub-cgi/show.pl?target=patches/patch-access>. It is recommended that the installation be performed in single session mode to complete the upgrade.

Exceptions: The following components do not run on Sun Solaris operating environment — IBM Content Manager, IBM EIP Client Kit, Lotus K-station, and Lotus Sametime.

- Microsoft® Windows® 2000 Server, or Advanced Server, Version 1.0 or higher. To obtain the newest version go to <http://www.microsoft.com>.
- Windows NT® Server, Version 4.0, SP6a, or higher. To obtain the newest version go to <http://www.microsoft.com>.

---

### Hardware requirements

---

The following are recommended hardware requirements; refer to specific component documentation for more information.

#### System requirements

- AIX: An IBM RS/6000® or RS/6000 SP with support for appropriate network interface
- Windows: An Intel®-based PC with a Pentium® II 300MHz (or higher) processor
- Sun Solaris operating environment: A workstation with support for TCP/IP and a adapter
- 512MB of Memory
- CD-ROM drive
- Mouse or pointing device and keyboard
- Support for a communication adapter
- Network software: TCP/IP network software installed
- SVGA or better display resolution

---

#### Disk space requirements

- Each component may require a different amount of disk space. Take into consideration the amount of mail, meetings, applications, databases, users and analyses you expect to generate on your system. Refer to specific component documentation for more information about disk space requirements.
-



---

## IBM WebSphere Portal Enable solution, Version 2.1 at a glance (continued)

---

The following table displays the prerequisites and corequisites for each component. It is recommended that you review the specific component documentation for more detailed information. Required software marked with an asterisk (\*) must be installed and configured, unless optional, on the machine or in the domain prior to installing the component it is associated with. All other software mentioned is installed by Setup Manager.

### WebSphere Portal Enable featured components

---

Software prerequisites and corequisites	<p>WebSphere Portal Server</p> <ul style="list-style-type: none"><li>• IBM WebSphere Application Server Advanced Edition*</li><li>• IBM HTTP Server*</li><li>• Relational database*: IBM DB2® Universal Database™ and Oracle</li><li>• LDAP*: IBM SecureWay® Directory and Netscape Directory</li><li>• One of the following Web browsers: Microsoft Internet Explorer, Version 5.0 or higher or Netscape Communicator, Version 4.72</li></ul> <p>WebSphere Personalization</p> <ul style="list-style-type: none"><li>• IBM WebSphere Application Server, Advanced Edition*</li><li>• IBM WebSphere Studio, Enterprise Edition</li><li>• IBM Software Development Kit, Version 1.2.2 with Java Development Kit (JDK) fixpack version that is supported by WebSphere Application Server (at the version in use)</li><li>• Relational database management system (RDBMS) at a version and fixpack level that is supported by WebSphere Application Server</li><li>• One of the following databases: DB2 Universal Database, Oracle or Sybase</li><li>• One of the following Web browsers: Microsoft Internet Explorer, Version 4.01, Service Pack 1 or higher, Netscape Navigator Version 4.07 or higher or Netscape Communicator Version 4.51 or higher</li></ul>
---	--

Note: Required software marked with an asterisk (\*) must be installed and configured, unless optional, on the machine or in the domain prior to installing the component it is associated with. All other software mentioned is installed by Setup Manager.

### Related information

---

- SAP Portals iViews software requirements:
- Any of the WebSphere Portal Family Version 2.1 offerings on Windows NT, Windows 2000 or Sun Solaris operating environment
  - WebSphere Portal Server, Version 1.2 with Fix pack 2 on Windows NT, Windows 2000 or Sun Solaris operating environment
  - WebSphere Portal Application Access feature available at [ibm.com/software/webservers/portal](http://ibm.com/software/webservers/portal)
  - Igniter portlet available for download from Portal Catalog at [ibm.com/webapp/portlets/portletmarketplace](http://ibm.com/webapp/portlets/portletmarketplace)
-

---

## IBM WebSphere Portal Extend solution, Version 2.1 at a glance

---

### Operating system support and requirements

---

- Most WebSphere Portal family components run on the following operating systems. Exceptions are listed under each operating system.
- IBM AIX®, Version 4.3.3.02, with AIX, Version 4.3.3 PTF levels. Before installing Portal family on AIX, ensure that AIX version 4.3.3 is installed. To make any necessary upgrades, use the FixDist tool, available at: <http://techsupport.services.ibm.com/rs6000/support>.  
  
Exceptions: The following components do not run on AIX —WebSphere Portal Server Application Access Feature, Lotus K-station and Lotus Sametime.  
  
APARs: IBM HTTP Server does not start after installing WebSphere Application Server — APAR IY19277 or efix contained in 22869.379.000.efix.010613.01.tar
  - Sun Solaris operating environment, Version 2.7 and Version 2.8. Install Sun Solaris operating environment, Version 2.7 at a maintenance level of 4/2000, or higher, or Sun Solaris operating environment, Version 2.8. Install the entire Distribution Plus OEM Support and install all recommended patches. To get the most recent recommended patches, go to <http://sunsolve.sun.com/pub-cgi/show.pl?target=patches/patch-access>. It is recommended that the installation be performed in single session mode to complete the upgrade.  
  
Exceptions: The following components do not run on Sun Solaris operating environment — IBM Content Manager, IBM EIP Client Kit, Lotus K-station and Lotus Sametime.
  - Microsoft® Windows® 2000 Server, or Advanced Server, Version 1.0 or higher. To obtain the newest version go to <http://www.microsoft.com>.
  - Windows NT® Server, Version 4.0, SP6a, or higher. To obtain the newest version go to <http://www.microsoft.com>.

### Hardware requirements

---

The following are recommended hardware requirements; refer to specific component documentation for more information.

#### System requirements

- AIX: an IBM RS/6000® or RS/6000 SP with support for appropriate network interface
- Windows: an Intel®-based PC with a Pentium® II 300MHz (or higher) processor
- Sun Solaris operating environment: a workstation with support for TCP/IP and a adapter
- 512MB of Memory
- CD-ROM drive
- Mouse or pointing device and keyboard
- Support for a communication adapter
- Network software: TCP/IP network software installed
- SVGA or better display resolution

#### Disk space requirements

- Each component may require a different amount of disk space. Take into consideration the amount of mail, meetings, applications, databases, users and analyses you expect to generate on your system. Refer to specific component documentation for more information about disk space requirements.
-

---

## IBM WebSphere Portal Extend solution, Version 2.1 at a glance (continued)

---

The following table displays the prerequisites and corequisites for each component. It is recommended that you review the specific component documentation for more detailed information. Required software marked with an asterisk "\*" must be installed and configured, unless optional, on the machine or in the domain prior to installing the component it is associated with. All other software mentioned is installed by Setup Manager.

### WebSphere Portal Extend featured components

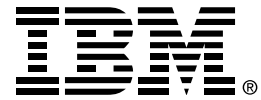
---

Software prerequisites and corequisites	<p>Lotus Domino Extended Search Web and application server</p> <ul style="list-style-type: none"><li>• IBM HTTP Server with IBM WebSphere Application Server</li><li>• Lotus Domino</li><li>• Lotus Domino with WebSphere Application Server</li><li>• Microsoft IIS with WebSphere Application Server</li><li>• Lotus Domino</li><li>• DB2 Universal Database</li></ul> <p>Lotus K-station</p> <ul style="list-style-type: none"><li>• Lotus Domino</li><li>• One of the following Web browsers: Microsoft Internet Explorer, Version 5.01 SP1 or 5.5, Netscape Communicator, Version 4.72 or other 4.x versions higher than 4.7</li></ul> <p>Lotus QuickPlace</p> <p>One of the following Web browsers: Microsoft Internet Explorer, Version 5.0 or higher, Netscape Communicator 4.72 or other 4.x versions higher than 4.7</p> <p>Lotus Sametime</p> <p>One of the following Web browsers: Microsoft Internet Explorer, Version 5.0 or higher, Netscape Communicator 4.72 or other 4.x versions higher than 4.7</p> <p>WebSphere Site Analyzer</p> <ul style="list-style-type: none"><li>• WebSphere Application Server, Advanced Edition</li><li>• HTTP Server</li><li>• One of the following databases: DB2 Universal Database or Oracle</li><li>• IBM SecureWay Directory</li><li>• One of the following Web browsers: Microsoft Internet Explorer, Version 4.01, Service Pack 1 or higher, Netscape Navigator Version 4.07 or higher, Netscape Communicator Version 4.51 or higher</li></ul>
---	--

### Related information

---

- SAP Portals iViews software requirements
- Any of the WebSphere Portal family, Version 2.1 offerings on Windows NT, Windows 2000 or Sun Solaris operating environment
  - WebSphere Portal Server Version 1.2 with fix pack 2 on Windows NT, Windows 2000 or Sun Solaris operating environment
  - WebSphere Portal Application Access feature available from: [ibm.com/software/webservers/portal](http://ibm.com/software/webservers/portal)
  - Igniter portlet available for download from Portal Catalog at: [ibm.com/webapp/portlets/portletmarketplace](http://ibm.com/webapp/portlets/portletmarketplace)
-



(c) 版權為IBM 公司所有，西元 2001 年

IBM 國際商業機器股份有限公司

軟體事業部

洛特街100 號

桑門斯 紐約州10589

美國

10-01

版權所有

DB2、DB2 Universal Database 全球資料庫、Domino、電子商業標誌、IBM、IBM 公司標誌、Lotus、Lotus Notes、QuickPlace、Sametime、SecureWay、Tivoli和WebSphere 皆為國際商業機器公司在美國或其他國家、或在美國與其他國家所擁有的商標或註冊商標。

Java 以及所有與 Java 相關的商標和標誌皆為 Sun Microsystems公司在美國或其他國家、或在美國與其他國家所擁有的商標。

其他公司、產品、及服務名稱皆為各所屬企業所擁有之商標或服務。