

WebSphere. software

WebSphere Commerce Business Edition (WCBE) B2B電子商務解決方案 銷售通路創新，延伸市場版圖

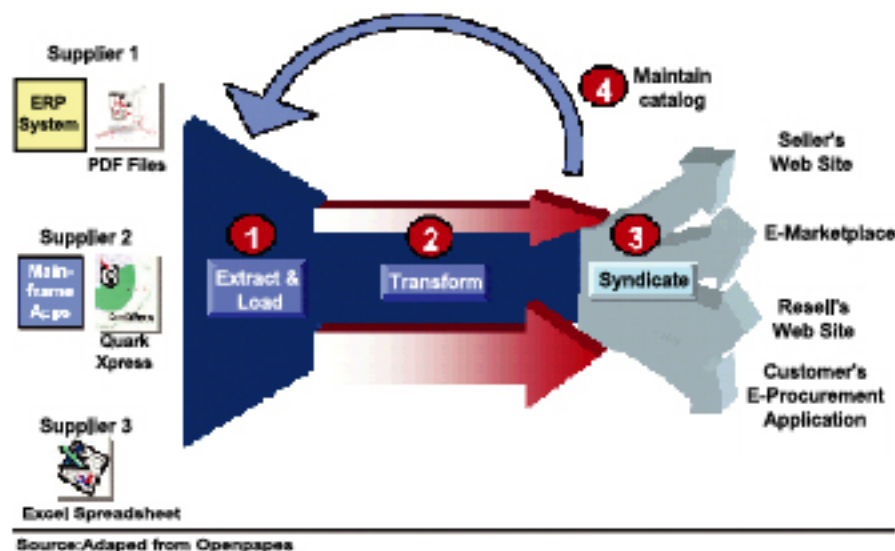


eChannel Innovation

銷售通路愈廣愈綿密，代表銷售戰力愈強，如何創造更多營收利潤？端賴企業有效管理銷售通路。通路之間互動因資訊系統的網際化及行動化，朝更有效率、更省時、更經濟的创新方式運作，不論是各經銷門市據點、散佈各區域的分公司、世界各地的大客戶或傳銷業的業務人員，都可以透過網站或無線PDA，預覽產品價格、下訂單、查詢庫存、追蹤出貨。而總公司可以處理複雜多樣的產品名目；制定更具彈性的價格策略，並即時傳遞至各通路；因應不同層級的經銷體系，給予不同信用額度或產品價格；IBM WebSphere Commerce Business Edition提供模組化功能，讓這些機制使通路溝通運作更有效益，並加強B2B商業關係。

內容管理

商業活動日日千變萬化，需常常溝通最新的資訊內容。對企業而言，內容管理最大挑戰來自類似資訊不斷成長更新，如何讓供應商自動匯入新產品資訊或價格變動；及如何即時自動傳佈新資訊給各通路。WCBE 內容管理包含型錄管理者 (Catalog Manager)、搜尋、產品比較表 (Product Comparison)、及產品挑選器 (Configurator Support)。

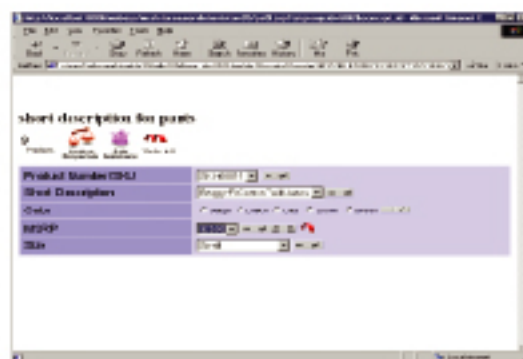


1) 型錄管理者 (Catalog Manager)

提供彈性的工具組，來收集、轉換、管理來自多種來源的型錄資料。WCBE 能將多家供應商的 XML 檔案，上傳至伺服器，也能選擇性擷取資料，以供特定目標使用者或系統使用。

2) 搜尋 (Search) 及產品比較表 (Product Comparison)

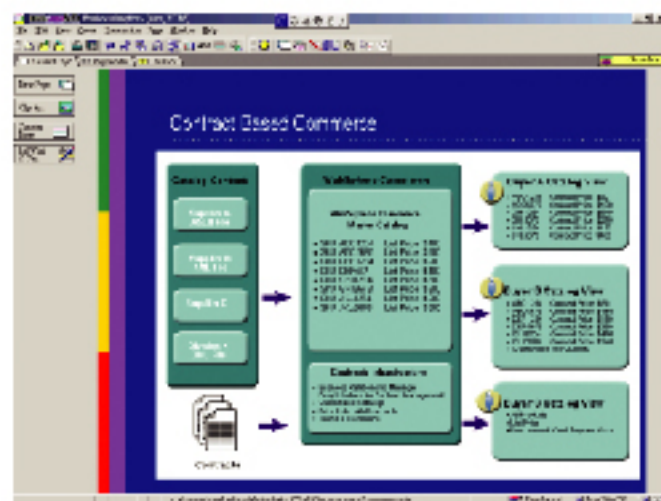
提供進階搜尋機制，如鍵入產品名，指定除外的字句，還有進一步縮小搜尋範圍的機制—產品探索者 (Product Explorer)，利用下拉式選單，選擇產品號碼、類型描述、價錢或其他產品屬性如顏色大小等。此外，再利用銷售助理 (Sales Assistant) 提出一連串答問，來加速找到目標內容，並且自動呈現產品比較表。



3) 產品挑選器 (Configurator Support)

有些產品是很多零件所組成，顧客可依據需求挑選譬如電腦產品可勾選不同品牌的 CPU、不同容量的硬碟。WCBE 提供產品挑選器 (Configurator)，企業事先將產品組合規則訂好，可輕易將產品及零件組合起來，顧客選擇後，還可自動計算出產品價格，將組合後產品如期交貨。





商業關係管理 (Relationship Management)

商業關係管理協助企業將合約管理納入系統，並藉由商業規則制定，使原本複雜的評估與確保履約工作，都能予以自動化。此外，企業為建立買賣雙方更緊密的合作關係，可藉由個人化或促銷機制，讓每一位買方都看到客製化型錄，其中的產品與價格均不同，從中獲得獨特的採購經驗。

1) 合約管理 (Contract Management)

管理合約的生命週期，這涵蓋了合約的建立、更新、取消、暫停、以及刪除；而業務主管則增加了批准合約的職權。所有功能都以角色職能為基礎，可以指定給組織內擁有合適職權的人員。

至於合約內容，則可依據買方的層級，定義產品的顯示、價格、信用額度、採購數量、發票客製化與退貨退款等不同項目。舉例來說，買主 A 的合約價是 90 元，而買主 B 所獲得合約價是 80 元，但有限制數量。由此可知，適時因合作關係的不同，調整合約內容，讓商務運作更具彈性。

2) 商業規則 (Business Policies)

商業規則如同買賣雙方的遊戲規則，WCBE 提供自動化機制，讓這些規則在商業交易與流程中自行啟動。譬如，某企業制定採購產品 45 天後，即無法退貨。所以，若有任何買方要求退貨，系統會自動偵察其採購日，才會給予退貨的授權碼 (RMA)。

3) 目標行銷

培養良好顧客關係的關鍵 -- 給予顧客想要的資訊及產品服務。如何知道顧客想要什麼？WCBE 提供學習了解顧客需求的機制，包括從顧客採購歷史記錄（何時買了什麼產品及多少數量）、瀏覽網站點閱內容、放置購物車的商品、產品關聯性的推薦（如買鞋推薦買襪）等。當 WCBE 系統累積顧客喜好資料並加以分析，再以 Commerce Accelerator 過濾出目標行銷的資訊，即雖是目標群，提供什麼促銷方案，或推薦什麼商品。

4) 網站接軌世界，因應不同語言貨幣

電子商務網站行銷全世界，但為了因應不同語言文化，網站提供各國語言、貨幣的選擇。

訂單管理

1) 申請報價 (RFQ)

要求對特定的商品或服務來報價，或依據選定產品或產品群組的數量來取得特殊價格，也能依據買方的描述，為獨特的項目發出 RFQ。買方建立 RFQ 時，是進入草稿階段，可在 RFQ 上加入形式不拘的文字，或產品中加上額外的屬性。



RFQ 在草稿狀態中可以修改、複製、取消、關閉、或送出，然後就建立了合約或訂單，供應商能建立、提出、批准、反應、或取消 RFQ 的回應。

2) 拍賣競標

WCBE 提供工具，針對想拍賣競標的產品，訂定開始截止的時間、價格起落幅度、新增刪減修改標金或數量等功能。

3) 訂單管理

- **分割訂單，分別出貨：**可以因應庫存量或客戶要求，拆成數筆訂單，分別在不同時段出貨。
- **經常採購單：**系統直接列出經常採購品名單，讓買方確認，或者買方可自行設定採購時間，系統屆時將會自行下訂單。
- **預估交貨期 (Available to Promise)：**買方可以知道某一產品是否已經銷售一空，並取得該產品預定的交貨日期。系統也能為已經告罄的產品訂貨，然後將訂單區分批出貨。
- **整合倉庫系統功能：**記錄存貨、預測需求狀況、追蹤進入的存貨，存貨補足之後，系統自動從選定出貨中心來履行每一訂單。



- **整合後端系統：**網站新增訂單等資訊，可同時自動更新後端系統如 ERP, SCM, SCE 系統。

達到效益

- 1) **降低成本：**節省傳真、電話等往來溝通成本，避免雇用人力 key-in 資料，是企業最便宜且無限的銷售及服務據點。
- 2) **更具機動性的行銷策略：**總公司可即時掌握訂單、出貨狀況，根據區域產品銷售，可隨時調整產品組合、價格或促銷方式。
- 3) **資料整合性：**從訂單、確認庫存、出貨開發票到應收 / 應付款項管理，企業集中管理所有相關資料，並自動化傳遞處理，各據點可同時取得與分享所需資料，使得企業內部溝通更快速及順暢。

相關網站

WebSphere Commerce Business Edition 產品網頁
<http://www.software.ibm.com/websphere/commerce>



IBM WebSphere Commerce Business Edition, Version 5.4 at a glance**IBM AIX operating environment**

Hardware requirements ¹	<ul style="list-style-type: none"> Minimum of an @server pSeries™ 640 or an IBM RS/6000(44P, Model 170) system • 512MB RAM • 1GB free disk space for program files • CD-ROM drive
Software requirements	<ul style="list-style-type: none"> • IBM AIX®, Version 4.3.3
Packaged software	<ul style="list-style-type: none"> • IBM DB2 Universal Database, Enterprise Edition, Version 7.1 and IBM DB2 Text Extenders, Version 7.1 • IBM WebSphere Application Server, Advanced Edition, Version 4.0 • IBM HTTP Server, Version 1.3.12.2 • SecureWay Directory Server, Version 3.2.1 • IBM WebSphere payment processing (previously named WebSphere Payment Manager, Version 3.1) <ul style="list-style-type: none"> - Cassette for VisaNet, Version 3.1 - Cassette for BankServACH, Version 3.1 - Cassette for SET™, Version 3.1 - Cassette for CyberCash™, Version 3.1 • Lotus® Sametime® Version 2.0 (limited license) • Lotus QuickPlace™, Version 2.0.8 (limited license) • Segue Silk Preview • Brokat's Blaze Rules Server, Version 3.1.3 • Brokat's Blaze Innovator, Version 3.1.3 • WebSphere Commerce Analyzer Entry, Version 5.2 • Brio Broadcast Server, Version 1.0 • Macromedia LikeMinds, Version 5.2.1

IBM OS/400 operating environment

Hardware requirements ¹	<ul style="list-style-type: none"> • Minimum of an @server iSeries system or an AS/400® system with a CPW rating of 500 or more • 1GB RAM (minimum recommended) • 1.25GB free disk space for program files • CD-ROM drive
Software requirements	<ul style="list-style-type: none"> • IBM OS/400®, Version 5.1 or higher, which includes: <ul style="list-style-type: none"> - IBM DB2 Universal Database for iSeries - IBM HTTP Server for iSeries - LDAP Directory Services - Digital Certificate Manager - QShell Interpreter - Crypto Access Provider • Java Developer Kit 1.2.2 • IBM AS/400 Toolbox for Java • TCP/IP Connectivity Utilities for OS/400

Packaged software	<ul style="list-style-type: none"> • IBM WebSphere Application Server, Advanced Edition, Version 4.0 • IBM WebSphere payment processing (previously named WebSphere Payment Manager, Version 3.1) <ul style="list-style-type: none"> - Cassette for VisaNet, Version 3.1 - Cassette for BankServACH, Version 3.1 - Cassette for SET, Version 3.1 - Cassette for CyberCash, Version 3.1 • Lotus Sametime, Version 2.0 (limited license) • Lotus QuickPlace, Version 2.0.8 (limited license) • WebSphere Commerce Analyzer Entry, Version 5.2
-------------------	---

IBM WebSphere Commerce Business Edition, Version 5.4 at a glance (continued)

Microsoft Windows 2000 operating environment

Hardware requirements ¹	<ul style="list-style-type: none"> • A dedicated Intel® Pentium® III 733MHz or higher or Intel Pentium 4 IBM-compatible personal computer • 512MB RAM • 1GB free disk space for program files • CD-ROM drive
------------------------------------	--

Software requirements	• Microsoft® Windows® 2000 Server, Version 5 or Advanced Server Edition SP2
-----------------------	---

Packaged software	<ul style="list-style-type: none"> • IBM DB2 Universal Database, Enterprise Edition, Version 7.1 and IBM DB2 Text Extenders, Version 7.1 • IBM WebSphere Application Server, Advanced Edition, Version 4.0 • IBM HTTP Server, Version 1.3.12.2 • SecureWay Directory Server, Version 3.2.1 • IBM WebSphere payment processing (previously named WebSphere Payment Manager, Version 3.1) <ul style="list-style-type: none"> - Cassette for VisaNet, Version 3.1 - Cassette for BankServACH, Version 3.1 - Cassette for SET, Version 3.1 - Cassette for CyberCash, Version 3.1 • Lotus Sametime, Version 2.0 (limited license) • Lotus QuickPlace, Version 2.0.8 (limited license)
-------------------	--

Microsoft Windows NT operating environment

Hardware requirements ¹	<ul style="list-style-type: none"> • A dedicated Intel Pentium III 733MHz or higher or Intel Pentium 4 IBM-compatible personal computer • 512MB RAM • 1GB free disk space for program files • CD-ROM drive
------------------------------------	--

Software requirements	• Microsoft Windows NT® Server, Version 4.0 SP6a
-----------------------	--

Packaged software	<ul style="list-style-type: none"> • IBM DB2 Universal Database, Enterprise Edition, Version 7.1 and IBM DB2 Text Extenders, Version 7.1 • IBM WebSphere Application Server, Advanced Edition, Version 4.0 • IBM HTTP Server, Version 1.3.12.2 • SecureWay Directory Server, Version 3.2.1 • IBM WebSphere payment processing (previously named WebSphere Payment Manager, Version 3.1) <ul style="list-style-type: none"> - Cassette for VisaNet, Version 3.1 - Cassette for BankServACH, Version 3.1 - Cassette for SET, Version 3.1 - Cassette for CyberCash, Version 3.1 • Lotus Sametime, Version 2.0 (limited license) • Lotus QuickPlace, Version 2.0.8 (limited license) • WebSphere Commerce Analyzer Entry, Version 5.2
-------------------	--

Sun Solaris operating environment

Hardware requirements ¹	<ul style="list-style-type: none"> • Sun UltraSPARCstation, Ultra 10 • 512MB RAM • 1GB free disk space for program files • CD-ROM drive
------------------------------------	---

Software requirements	• Sun Solaris™ operating environment, Version 2.8 with Maintenance Update 4
-----------------------	---

Packaged software	<ul style="list-style-type: none"> • IBM DB2 Universal Database, Enterprise Edition, Version 7.1 and IBM DB2 Text Extenders, Version 7.1 • IBM WebSphere Application Server, Advanced Edition, Version 4.0 • IBM HTTP Server, Version 1.3.12.2 • SecureWay Directory Server, Version 3.2.1 • IBM WebSphere payment processing (previously named WebSphere Payment Manager, Version 3.1) <ul style="list-style-type: none"> - Cassette for VisaNet, Version 3.1 - Cassette for BankServACH, Version 3.1 - Cassette for SET, Version 3.1 - Cassette for CyberCash, Version 3.1 • Lotus Sametime, Version 2.0 (limited license) • Lotus QuickPlace, Version 2.0.8 (limited license) • WebSphere Commerce Analyzer Entry, Version 5.2
-------------------	--

¹ These are the minimum requirements for running IBM WebSphere Commerce Business Edition, Version 5.4. Hardware requirements vary, depending on the number of items in the store, the degree to which audio, video and graphics will be used and the expected number of hits by customers per time interval.

References in this publication to IBM products or services do not imply that IBM intends to make them available in all countries in which IBM operates.

IBM will continue to enhance products and services as new technologies emerge. Therefore, IBM reserves the right to alter specifications and other product information without prior notice.



台灣國際商業機器股份有限公司

台北市基隆路一段206號

聯合服務中心：0800-016-888

© Copyright IBM Corporation 2002

在台灣印製

12-02

版權所有

電子商務標誌和IBM WebSphere為
IBM公司在美國及其他國家之註冊商標

WebSphere software

 **e.business software**