

Windows NT 및 Windows 2000용  
IBM WebSphere® Commerce

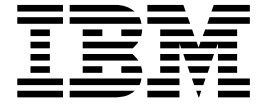


# 빠른 시작

버전 5.4



Windows NT 및 Windows 2000용  
IBM WebSphere® Commerce



# 빠른 시작

버전 5.4

**주!**

이 책 및 이 책이 지원하는 제품을 사용하기 전에 47 페이지의 『주의사항』 일반 정보를 읽으십시오.

**초판, 두 번째 개정판(2002년 5월)**

이 개정판은 새 개정판에 별도로 명시하지 않는 한, Windows NT® 및 Windows® 2000용 IBM® WebSphere Commerce Business Edition, 버전 5.4 및 모든 후속 릴리스와 수정에 적용됩니다. 제품 레벨에 맞는 올바른 버전을 사용하십시오.

현지의 IBM 담당자나 IBM 지사를 통해 서적을 주문하십시오. 다음 주소에서는 책을 구비하고 있지 않습니다.

IBM은 귀하의 의견을 환영합니다. 다음 중 한 가지 방법으로 의견을 보내실 수 있습니다.

1. 아래로 전자 우편을 보내십시오.

ibmkspoe@kr.ibm.com

2. 우편으로 보내실 경우에는 다음 주소로 우송해 주십시오.

135-270

서울특별시 강남구 도곡동 467-12, 군인공제회관빌딩

한국 아이.비.엠 주식회사

고객만족센터

IBM에 정보를 보내는 경우, 그 정보가 타당하면 IBM은 적절한 방식으로 이를 배포할 수 있으며, 제공한 독지는 이에 대해 책임을 지거나 사용에 제한을 받지 않습니다.

# 목차

제 1 장 WebSphere Commerce 설치 준비 . . . . . 1	WebSphere Commerce에서 작동되도록 Payment Manager 구성 . . . . . 30
WebSphere Commerce . . . . . 1	Payment Manager 설정 구성 . . . . . 31
이 책에 사용된 규칙. . . . . 1	보안 확인 프로그램 실행 . . . . . 31
기본 설치 경로 . . . . . 2	다음 단계 . . . . . 32
지원되는 웹 브라우저 . . . . . 2	
WebSphere Commerce에서 사용되는 포트 번호 . 2	
사용자 ID, 암호 및 웹 주소에 대한 빠른 참조. . 3	
사전 설치 요구사항 . . . . . 5	제 4 장 WebSphere Commerce로 상점 작성 . . . 33
지식 요구사항 . . . . . 5	견본 상점 아카이브에서 상점 작성. . . . . 33
하드웨어 전제 조건 . . . . . 6	상점 아카이브 작성. . . . . 33
소프트웨어 전제 조건 . . . . . 6	상점 아카이브 공개. . . . . 35
기타 요구사항 . . . . . 7	
	부록 A. 추가 정보 . . . . . 39
제 2 장 WebSphere Commerce 설치 . . . . . 9	WebSphere Commerce 정보 . . . . . 39
WebSphere Commerce 설치. . . . . 9	온라인 도움말 사용. . . . . 39
점검사항. . . . . 9	인쇄 가능한 문서 찾기. . . . . 39
설치 프로시저 . . . . . 10	WebSphere Commerce 웹 사이트 보기. . . . . 39
설치 검증 및 문제점 해결 . . . . . 11	IBM HTTP Server 정보. . . . . 40
WebSphere Application Server 시작 . . . . . 12	Payment Manager 정보 . . . . . 40
IBM WebSphere Payment Manager 3.1.2 설치 13	WebSphere Application Server . . . . . 41
	DB2 Universal Database 정보. . . . . 41
제 3 장 WebSphere Commerce 구성. . . . . 17	다운로드 가능한 도구 . . . . . 42
구성 관리자를 사용하여 인스턴스 작성 . . . . . 17	WebSphere Commerce 설치 및 구성 확인 프로
점검사항 . . . . . 17	그램. . . . . 42
구성 관리자 실행 . . . . . 18	기타 IBM 문서 . . . . . 42
인스턴스 작성 마법사 . . . . . 18	
인스턴스 작성 검증. . . . . 28	부록 B. 프로그램 스펙 및 지정된 운영 환경 . . . 43
다음 단계 . . . . . 29	
사후 구성 단계 . . . . . 29	주의사항 . . . . . 47
JSP 파일 컴파일 . . . . . 29	상표. . . . . 49



---

# 제 1 장 WebSphere Commerce 설치 준비

---

## WebSphere Commerce

이 책은 단일 시스템에서 WebSphere Commerce 5.4의 기본 구성요소를 설치 및 구성하는 방법과 견본 상점 중 하나를 만드는 방법에 대해 설명합니다. 이 책은 시스템 운영자 또는 그에 해당하는 작업을 담당하는 사용자를 대상으로 설치 및 구성 태스크 수행에 대해 설명합니다. 고급 구성 시나리오는 WebSphere Commerce 5.4 설치 안내서를 참조하십시오.

WebSphere® Commerce Studio 설치 및 구성에 대한 지시사항은 Windows NT 및 Windows 2000용 *IBM WebSphere Commerce Studio 설치 안내서*를 참조하십시오.

제품의 최종 변경사항은 README 파일을 참조하십시오. 이 책의 갱신된 사본과 파일은 WebSphere Commerce 웹 사이트의 라이브러리 → 기술 라이브러리 절에서 PDF 파일로 볼 수 있습니다.

<http://www.ibm.com/software/webservers/commerce/library.html>

### 이 책에 사용된 규칙

이 책은 다음과 같은 규칙을 사용합니다.

굵은체	필드, 아이콘 또는 메뉴 선택사항의 이름과 같은 GUI(Graphical User Interface) 제어 또는 명령을 표시합니다.
모노체	파일 이름, 디렉토리 경로 및 이름과 같이 정확하게 입력해야 하는 텍스트의 예를 표시합니다.
기울임꼴	단어를 강조하기 위해 사용합니다. 기울임꼴은 시스템의 적절한 값으로 대체해야 하는 이름을 표시합니다.
<i>host_name</i>	WebSphere Commerce 서버의 완전한 호스트 이름(예를 들어, server1.torolab.ibm.com은 완전한 이름입니다.)
<i>instance_name</i>	작업 중인 WebSphere Commerce의 인스턴스 이름
<i>drive</i>	논의되는 제품 또는 구성요소를 설치한 드라이브를 표현하는 문자(예: C:)

### 기본 설치 경로

이 책에서 언급하는 설치 경로는 다음의 기본 경로 이름을 나타냅니다.

WebSphere Commerce 5.4	<i>drive</i> :\WebSphere\CommerceServer
IBM DB2 Universal Database 7.1.0.55 Enterprise Edition	<i>drive</i> :\WebSphere\sqllib
IBM HTTP Server 1.3.19.1	<i>drive</i> :\WebSphere\HTTPServer

WebSphere Application Server 4.0.2	<i>drive:</i> \WebSphere\AppServer
IBM WebSphere Payment Manager 3.1.2	<i>drive:</i> \Program Files\IBM\PaymentManager

Windows 2000 시스템의 경우, 설치 프로그램은 다음 기본 경로 이름을 사용합니다.

WebSphere Commerce 5.4	<i>drive:</i> \Program Files\WebSphere\CommerceServer
IBM DB2 Universal Database 7.1.0.55 Enterprise Edition	<i>drive:</i> \Program Files\WebSphere\sqllib
IBM HTTP Server 1.3.19.1	<i>drive:</i> \Program Files\WebSphere\HTTPServer
WebSphere Application Server 4.0.2	<i>drive:</i> \Program Files\WebSphere\AppServer
IBM WebSphere Payment Manager 3.1.2	<i>drive:</i> \Program Files\IBM\PaymentManager

## 지원되는 웹 브라우저

WebSphere Commerce 시스템과 동일한 네트워크에 있는 Windows 운영체제가 실행되는 시스템에서 Microsoft Internet Explorer 5.5를 사용해서만 WebSphere Commerce 도구 및 온라인 도움말에 액세스할 수 있습니다. Microsoft®의 최신 중요 보안 갱신을 적용한 Internet Explorer 풀 버전 5.50.4522.1800(Internet Explorer 5.5 서비스 팩 1 및 인터넷 도구라고도 함) 이상을 사용해야 합니다. 이전 버전은 WebSphere Commerce 도구의 전체 기능을 지원하지는 않습니다.

고객은 WebSphere Commerce에서 지원되는 다음 웹 브라우저 중 하나를 사용하여 웹 사이트에 액세스할 수 있습니다.

- Netscape Navigator 4.04 및 4.5를 포함하여 Netscape Communicator 4.6에서 지원하는 Netscape Navigator의 모든 버전
- Macintosh용 Netscape Navigator 3.0 및 4.0
- Microsoft Internet Explorer 4 및 5
- AOL 5 및 6

## WebSphere Commerce에서 사용되는 포트 번호

다음은 WebSphere Commerce나 해당되는 구성요소 제품에서 사용되는 기본 포트 번호 목록입니다. WebSphere Commerce 이외의 응용프로그램이 같은 포트를 사용하지 않도록 확인하십시오. 시스템에 방화벽이 구성되어 있으면 이 포트에 액세스할 수 있는지 확인하십시오.

포트 번호	사용 프로그램
<b>80</b>	IBM HTTP Server
<b>443</b>	IBM HTTP Server



900	WebSphere Application Server 부트스트랩
1099	WebSphere Commerce 구성 관리자
2222	wasuser 사용자로 액세스한 WebSphere Application Server
8000	WebSphere Commerce 도구
8080	VisualAge <sup>®</sup> for Java <sup>™</sup> 용 WebSphere Test Environment
8611	Payment Manager
8620	Payment Manager Cassette for SET
9000	WebSphere Application Server 위치 서버
16999	WebSphere Commerce 캐시 디먼(기본값)
50000	DB2 연결(기본값)
50001	DB2 인터럽트(기본값)

## 사용자 ID, 암호 및 웹 주소에 대한 빠른 참조

WebSphere Commerce 환경 관리에는 다양한 사용자 ID가 필요합니다. 필요한 사용자 ID와 권한이 아래 표에 설명되어 있습니다. WebSphere Commerce 사용자 ID인 경우에는 기본 암호가 명시됩니다.

사용자 ID	기본값	주
Windows 사용자 ID	사용할 수 없음	<p>Windows 사용자 ID는 관리자 권한이 있어야 합니다. DB2<sup>®</sup>에서 사용자 ID와 암호는 다음 규칙을 따라야 합니다.</p> <ul style="list-style-type: none"> <li>8자를 초과할 수 없습니다.</li> </ul> <p>A - Z, a - z, 0 - 9, @, #, \$ 및 _ 문자만 포함할 수 있습니다.</p> <p>밑줄(_)로 시작할 수 없습니다.</p> <p>사용자 ID는 대문자, 소문자 또는 대소문자 혼합의 USERS, ADMINS, GUESTS, PUBLIC, LOCAL 을 사용할 수 없습니다.</p> <p>사용자 ID는 대문자, 소문자 또는 대소문자 혼합의 IBM, SQL, SYS로 시작할 수 없습니다.</p> <p>사용자 ID는 Windows 서비스 이름 또는 시스템 호스트 이름과 같아서는 안 됩니다.</p> <p>사용자 ID는 로컬 시스템에서 정의되어야 하며 로컬 관리자 그룹에 속해 있어야 합니다.</p> <ul style="list-style-type: none"> <li>사용자 ID는 운영체제의 일부로서의 고급 사용자 권한을 갖고 있어야 합니다.</li> </ul>

구성 관리자 사용자 ID	기본 구성 관리자 사용자 ID는 webadmin이고 암호는 webibm입니다.	구성 관리자 도구의 GUI를 사용하여 WebSphere Commerce 구성 방법을 수정할 수 있습니다. WebSphere Commerce 시스템 또는 WebSphere Commerce와 동일한 네트워크에 있는 시스템에서 구성 관리자에 액세스할 수 있습니다.
IBM HTTP Server 사용자 ID	사용할 수 없음	사용자는 웹 브라우저를 열고 다음의 웹 주소를 입력하여 웹 서버 홈페이지로 액세스할 수 있습니다. <code>http://host_name</code>
WebSphere Commerce 인스턴스 운영자	기본 인스턴스 운영자 사용자 ID는 wcsadmin이고 기본 암호는 wcsadmin입니다. 주: wcsadmin 사용자 ID를 제거해서는 안되며, 항상 인스턴스 운영자 권한을 가지고 있어야 합니다.	<p>인스턴스 운영자 사용자 ID 및 암호는 다음 WebSphere Commerce 도구에 적용됩니다.</p> <ul style="list-style-type: none"> <li>• WebSphere Commerce Suite 액셀러레이터. Windows 운영체제가 실행되는 원격 시스템에서 WebSphere Commerce Suite 액셀러레이터에 액세스하려면 Internet Explorer 웹 브라우저를 열고 다음 웹 주소를 입력하십시오. <code>https://host_name:8000/accelerator</code></li> <li>• WebSphere Commerce 관리 콘솔. Windows 운영체제가 실행되는 원격 시스템에서 WebSphere Commerce 관리 콘솔에 액세스하려면 Internet Explorer 웹 브라우저를 열고 다음 웹 주소를 입력하십시오. <code>https://host_name:8000/adminconsole</code></li> <li>• 상점 서비스. 웹 브라우저를 열고 다음의 웹 주소를 입력하면 상점 서비스 페이지로 액세스할 수 있습니다. <code>https://host_name:8000/storeservices</code></li> </ul> <p>WebSphere Commerce에서의 사용자 ID 및 암호는 다음 규칙을 따라야 합니다.</p> <ul style="list-style-type: none"> <li>• 암호 길이는 최소 8자여야 합니다.</li> <li>• 암호에는 최소 하나의 숫자가 있어야 합니다.</li> <li>• 암호에 한 문자를 4번 이상 사용할 수 없습니다.</li> <li>• 암호에 같은 문자를 3번 이상 반복할 수 없습니다.</li> </ul>

Payment Manager 관리자	Payment Manager를 설치할 때, WebSphere Commerce 운영자 ID wcsadmin에 자동으로 Payment Manager 관리자 역할이 지정됩니다. Payment Manager 통합과 관련하여 WebSphere Commerce가 작동하지 않기 때문에 로그인 사용자 ID wcsadmin을 삭제하거나 이름을 변경해서는 안되며, 사전 지정된 wcsadmin의 Payment Manager 역할을 변경해서도 안됩니다.	Payment Manager 관리자 역할은 사용자 ID가 Payment Manager를 제어하고 관리할 수 있도록 합니다.
---------------------	--	--

## 사전 설치 요구사항

이 절에서는 WebSphere Commerce를 설치하기 전에 수행해야 할 단계에 대해 설명합니다.

### 중요

설치를 완료하기 위해서는 다음의 사전 설치 단계를 반드시 수행해야 합니다.

## 지식 요구사항

WebSphere Commerce를 설치 및 구성하려면 다음에 대한 지식이 필요합니다.

- PC 및 운영체제
- 인터넷
- 웹 서버 조작 및 유지보수
- IBM DB2 Universal Database™
- WebSphere Application Server 관리 콘솔
- 기본 운영체제 명령

상점을 작성 및 사용자 정의하려면, 다음에 대한 지식이 필요합니다.

- WebSphere Application Server
- IBM DB2 Universal Database
- HTML 및 XML
- SQL(Structured Query Language)
- Java 프로그래밍

상점 또는 상가의 사용자 정의에 대한 자세한 정보는 *WebSphere Commerce* 프로그램 매뉴얼 및 *WebSphere Commerce* 상점 개발자 매뉴얼을 참조하십시오. 이 책은 WebSphere Commerce 및 WebSphere Commerce Studio 둘 다에 포함됩니다.

## 하드웨어 전제 조건

WebSphere Commerce를 설치하기 전에 다음 최소 하드웨어 요구사항이 만족되는지 확인해야 합니다.

다음 조건을 만족하는 전용 Pentium® III 733MHz(프로덕션 환경에는 733MHz 이상 권장) IBM 호환 PC가 필요합니다.

- 프로세서당 최소 768MB의 RAM. 각 WebSphere Commerce 인스턴스를 추가할 때마다 인스턴스당 512MB의 RAM이 더 필요합니다.
- 대상 설치 드라이브에 최소 2GB의 디스크 여유 공간. 또한 C 드라이브에 추가 300MB가 필요합니다. 기계가 FAT 파티션으로 포맷되어 있고 파티션의 크기가 1.024GB 이상일 경우, 두 배의 디스크 사용 가능 공간이 필요합니다. 설치시 사용 가능한 공간이 적절한지 확인하여 공간이 충분하지 않으면 사용자에게 경고를 보냅니다.
- 설치된 RAM의 두 배가 되는 페이징 공간(예를 들어, 512MB RAM에는 페이징 공간이 1024MB여야 합니다.)
  - Windows NT에서는 Windows 시스템 특성의 가상 메모리 패널에서 이를 조정할 수 있습니다.
  - Windows 2000에서는 Windows 시스템 특성의 고급 패널에 있는 성능 옵션을 통해 이를 조정할 수 있습니다.
- CD-ROM 드라이브
- 최소 256 색상 이상을 지원하는 그래픽 지원 모니터
- 마우스 또는 기타 지시 장치
- TCP/IP 프로토콜 또는 Microsoft 루프백 어댑터가 지원하는 LAN(Local Area Network) 어댑터

## 소프트웨어 전제 조건

WebSphere Commerce를 설치하기 전에 다음 최소 소프트웨어 요구사항이 만족되는지 확인하십시오.

- 다음 운영체제 중 하나가 설치되어 있어야 합니다.
  - 서비스 팩 6a가 있는 Windows NT 서버 버전 4.0이 WebSphere Commerce 서버에 설치되어 있어야 합니다. 서비스팩 6a가 설치되었는지 여부를 판별하려면 DOS 프롬프트를 열고 명령행에서 winver를 입력하십시오. 해당 서비스 팩이 설치되어 있으면 시스템 정보에 서비스 팩 6a에 대한 내용이 포함됩니다. 다음 웹 주소에서 서비스 팩을 구할 수 있습니다.

<http://www.microsoft.com>

- 서비스 팩 2를 설치한 Windows 2000 Server 또는 Advanced Server Edition.  
다음 웹 주소에서 서비스 팩을 구할 수 있습니다.

<http://www.microsoft.com>

## 기타 요구사항

WebSphere Commerce를 설치하기 전에 다음 단계도 수행해야 합니다.

- 실행 중인 응용프로그램을 중지하십시오. 설치 프로세스 중에 시스템을 다시 시작해야 하는데, 이 때 실행 중인 응용프로그램이 있으면 데이터가 저장되지 않을 수 있습니다.
- 시스템에서 Lotus Notes나 다른 서버가 실행 중이면, 서버를 중지하십시오. 현재 시스템에 포트 80, 포트 443 또는 포트 8000을 사용하는 웹 서버가 있다면, 사용 불가능하게 하십시오.
- WebSphere Commerce는 IP 주소와 호스트 이름을 모두 사용하므로, 시스템의 IP 주소를 호스트 이름으로 변환해야 합니다. IP 주소를 알아내려면 명령창을 열고 다음을 입력하십시오.

```
ping host_name
```

정확한 IP 주소에서의 응답이 있어야 합니다.

- 웹 서버의 호스트 이름에 밑줄( \_ )이 포함되면 안됩니다. IBM HTTP Server는 호스트 이름에 밑줄이 있는 시스템을 지원하지 않습니다.
- Windows 2000을 사용하고 있는 경우, 기본 운영체제 설치하는 시스템에 Microsoft IIS 웹 서버 사본을 설치합니다. IBM HTTP Server를 설치하기 전에 반드시 이 서버를 설치 제거해야 합니다.



---

## 제 2 장 WebSphere Commerce 설치

---

### WebSphere Commerce 설치

이 장에서는 WebSphere Commerce을 설치하는 방법에 대해 설명합니다.

#### 점검사항

- 시스템이 5 페이지의 『사전 설치 요구사항』에서 설명한 모든 조건을 충족시키고 빠른 시작 안내서에서 다루는 설치 시나리오를 완료하는지 확인하십시오.
- 시스템에 이미 설치된 WebSphere Commerce 구성요소가 있는지 확인하십시오.
- 안티 바이러스 소프트웨어를 실행하고 있는 경우, 해당 시동 유형을 서비스 창의 매뉴얼로 변경한 후 WebSphere Commerce를 설치하기 전에 시스템을 다시 시작해야 합니다. WebSphere Commerce 설치를 완료한 후 안티 바이러스 서비스 시동 유형을 다시 자동으로 설정해야 합니다.

주: 이 장에서는 제품 상자와 함께 제공되는 CD를 사용하여 WebSphere Commerce를 설치하는 방법에 대해 설명합니다. 네트워크 드라이브에서 설치하기 위해 한 개 이상의 CD를 네트워크로 복사하는 경우, CD에 있는 폴더, 경로 및 디렉토리 이름을 변경해서는 안됩니다. 설치 프로세스 중 구성요소 또는 CD가 프롬프트되면 구성요소 위치를 지정해야 합니다.

#### 설치 프로시저

WebSphere Commerce를 설치하려면 다음을 수행하십시오.

1. 운영자 권한을 갖는 Windows 사용자 ID로 로그인하십시오. Windows 사용자 ID는 3 페이지의 『사용자 ID, 암호 및 웹 주소에 대한 빠른 참조』의 Windows 사용자 ID 절에서 설명하는 기준에 적합해야 합니다.
2. WebSphere Commerce 디스크 1 CD를 CD-ROM 드라이브에 넣으십시오.
3. WebSphere Commerce 디스크 1 CD의 루트 디렉토리로 변경한 후 setup.exe를 실행하십시오.
4. 설치 언어 선택 창이 열립니다. 목록에서 언어를 선택한 후 확인을 누르십시오.
5. 시스템이 사전 설치 요구사항을 충족시키지 않는 경우, 충족시키지 않은 요구사항을 자세히 보여주는 대화 상자가 열립니다. 취소를 누른 후 설정 종료를 눌러 설치 프로그램을 종료하십시오. 나열된 사전 설치 요구사항을 충족시키기 위한 적절한 단계를 수행한 후 설치를 다시 시작하십시오.
6. 환영 창이 열립니다. 다음을 눌러 계속하십시오.

7. 사용권 계약 화면이 열립니다. 사용권 계약이 표시되기 전에 DOS 창이 화면에 간단히 표시될 수 있음에 유의하십시오. 사용권 계약의 조건을 검토하여 계약을 승인 또는 거부하십시오. 사용권 계약의 조건을 승인하면 설치 프로그램이 계속됩니다. 사용권 계약을 거부하면 설치 프로그램이 종료됩니다.
8. 사용자 ID 및 암호 창에서, 현재 로그인하고 있는 Windows 사용자 ID 및 암호를 입력하십시오. 암호를 검증한 후 다음을 눌러 계속하십시오.
9. 설치 유형 창이 열립니다. 일반을 선택한 후 다음을 선택하여 계속하십시오.
10. 대상 선택 창이 열립니다. 이 창을 사용하면 설치하고 있는 일부 제품의 기본 설치 경로를 대체할 수 있습니다. 설치 경로를 선택했다면 다음을 눌러 계속하십시오.



기본값으로 설치 프로그램은 충분한 여유 공간이 있는 첫 번째 드라이브를 사용합니다.

11. 기본 폴더 이름을 승인하거나 WebSphere Commerce에 작성할 서브폴더 이름을 프로그램 폴더에 입력하십시오. 다음을 눌러 계속하십시오.
12. 설치 로그 파일을 저장할 위치를 프롬프트하는 창이 표시됩니다. 기본값을 승인하거나 새 디렉토리를 입력한 후 다음을 누르십시오.
13. 정보 요약 창이 사용자가 선택한 사항의 정보 요약을 표시합니다. 이 창은 설치할 구성요소 및 이 구성요소를 설치할 드라이브를 나열합니다. 다음을 눌러 계속하십시오.
14. 다음을 수행하도록 프롬프트됩니다.
  - DB2 Universal Database CD를 삽입하여 DB2 Enterprise Server 및 DB2 Application Development Client를 설치하십시오. 확인을 눌러 계속하십시오.
  - WebSphere Application Server, Advanced Edition CD를 삽입하여 IBM HTTP Server 및 WebSphere Application Server를 설치하십시오. 확인을 눌러 계속하십시오.
  - WebSphere Commerce 디스크 2 CD를 삽입한 후 확인을 눌러 계속하십시오. 이 설치를 완료하는 데는 몇 분이 소요됩니다. 확인을 눌러 계속하십시오. WebSphere Commerce 5.4, WebSphere Application Server FixPak 2, WebSphere Application Server e-fix 및 DB2 Universal Database 패치가 설치됩니다.
15. WebSphere Commerce를 설치하면 다시 시작하도록 프롬프트됩니다. 완료를 누르십시오.
16. 시스템을 다시 시작한 후, 시스템이 WebSphere Application Server 데이터베이스 작성을 종료하도록 대기하는 것이 중요합니다. 시스템의 활동 속도가 느려지면 설치를 시작하기 위해 사용한 동일한 Windows 사용자 ID로 로그인하십시오.



17. 『설치 검증 및 문제점 해결』 단계를 완료하여 WebSphere Commerce 5.4를 올바르게 설치했는지 확인하십시오.

## 설치 검증 및 문제점 해결

WebSphere Commerce를 올바르게 설치했는지 검증하려면, 시스템에 다음 디렉토리를 작성했는지 확인하십시오.

- *drive:\WebSphere\AppServer*
- *drive:\WebSphere\sqllib*
- *drive:\WebSphere\HTTPServer*
- *drive:\WebSphere\CommerceServer*

또한 다음 로그 파일에 오류 메시지가 없는지 검증해야 합니다.

- WebSphere Application Server를 올바르게 설치했는지 검증하려면, *drive:\WebSphere\AppServer\logs\wssetup.log*를 확인하십시오. 시스템에 잘못된 JDBC 레벨을 설치했음을 표시하는 하나의 오류가 로그됩니다. 이 오류는 무시해도 안전합니다. 설치 완료를 나타내는 설치 완료 문장이 로그 끝에 표시되어야 합니다.
- WebSphere Application Server 데이터베이스를 올바르게 작성했는지 검증하려면, *drive:\WebSphere\AppServer\logs\wasdb2.log*를 확인하십시오. 모든 DB2 명령을 완료했는지 확인하십시오.
- WebSphere Application Server FixPak을 올바르게 적용했는지 검증하려면, *drive:\WebSphere\AppServer\logs\was40\_ae\_ptf\_2.log*를 확인하십시오.
- WebSphere Application Server efix를 올바르게 적용했는지 검증하려면 *drive:\WebSphere\AppServer\efix*를 확인한 후 적절한 efix 디렉토리를 선택하여 로그 파일을 보십시오.
- *drive:\WCinstall.log*(설치시 지정한 위치)는 설치시 발생한 문제점에 대해 설명합니다.

웹 서버 설치를 검증하려면 브라우저에서 다음 웹 페이지에 액세스하십시오.

- *http://host\_name*

여기서 *host\_name*은 WebSphere Commerce 시스템의 완전한 호스트 이름입니다. http 주소가 작동하지 않는 경우, 웹 서버를 시작했는지 확인하십시오.

주: WebSphere Commerce 설치 및 구성 확인 프로그램(또는 IC 확인 프로그램)은 사용자로 하여금 WebSphere Commerce 설치 및 구성을 검증할 수 있게 해주는 독립형의 다운로드 가능한 문제점 판별 도구입니다. IC 확인 프로그램은 구성 데이터 및 로그를 수집하고 간단한 오류 확인을 수행합니다. IC 확인 프로그램에 대한 정보는 42 페이지의 『다운로드 가능한 도구』를 참조하십시오.

## WebSphere Application Server 시작

인스턴스를 작성하기 전에, WebSphere Application Server를 시작해야 합니다. WebSphere Application Server를 시작하려면 다음을 수행하십시오.

1. 운영자 권한을 가진 Windows 사용자 ID로 로그인한 상태에서 서비스 패널을 여십시오.
  - Windows NT의 Windows 서비스 패널을 열려면, 다음을 수행하십시오.
    - a. 시작 → 설정 → 제어판을 선택하십시오.
    - b. 제어판 창에서 서비스 아이콘을 두 번 누르십시오.
  - Windows 2000의 Windows 서비스 패널을 열려면, 시작 → 설정 → 제어판 → 관리 도구 → 서비스를 선택하십시오.
2. 데이터베이스 서비스가 시작되었는지 확인하십시오.
3. 웹 서버 서비스가 시작되었는지 확인하십시오. 그렇지 않은 경우, 이 서비스를 선택하고 시작을 누르십시오. IBM HTTP Server 및 IBM HTTP 관리 서비스를 모두 시작해야 합니다.
4. 서비스 목록에서, **IBM WS AdminServer 4.0**을 선택하십시오.
5. 시작을 누르십시오.

WebSphere Application Server를 시작한 후에는 올바르게 작동하고 있는지 검증해야 합니다. WebSphere Application Server가 올바르게 작동하고 있는지 검증하려면 다음을 수행하십시오.

1. WebSphere Application Server 관리 콘솔을 여십시오.
2. **WebSphere** 관리 도메인을 펼치십시오.
3. 노드를 펼치십시오.
4. 호스트 이름을 펼치십시오.
5. 응용프로그램 서버를 펼치십시오.
6. 기본 서버를 선택하고 마우스 오른쪽 버튼으로 누르십시오. 시작을 선택하십시오.
7. 일단 Default Server.start 메시지가 표시되면, 웹 브라우저를 열고 다음 URL을 입력하십시오.

```
http://host_name/servlet/snoop
```

테스트 Servlet은 오류없이 실행해야 합니다.

기본 서버는 테스트 목적으로만 사용되며 언제든지 제거할 수 있습니다. WebSphere Commerce는 기본 서버를 필요로 하지 않으며, 이 서버를 프로덕션 서버에서 실행해서는 안됩니다.

## IBM WebSphere Payment Manager 3.1.2 설치

이 절에서는 로컬 WebSphere Commerce 시스템에서 Payment Manager를 설치하고 구성하는 방법에 대해 설명합니다. 이 절의 단계를 완료하려면 IBM Payment Manager 3.1.2 CD가 필요합니다.

WebSphere Commerce와 함께 제공되는 견본 상점은 IBM WebSphere Payment Manager 3.1.2를 사용하도록 구성됩니다. Payment manager를 설치하지 않으면, WebSphere Commerce 견본 상점 또는 견본 상점을 기반으로 하는 상점을 사용하여 주문을 완료할 수 없습니다.

자세한 정보는 IBM Payment Manager 3.1.2 CD의 멀티 플랫폼용 *IBM WebSphere Payment Manager 설치 안내서*, 버전 3.1 및 멀티 플랫폼용 *IBM WebSphere Payment Manager 관리자 안내서*, 버전 3.1을 참조하십시오.

### 설치 전제 조건

WebSphere Commerce 시스템에 Payment Manager를 설치하고 있으므로, Payment Manager 설치를 위한 대부분의 전제 조건은 이미 충족되었습니다. Payment Manager를 설치하기 전에 다음 단계를 완료하십시오.

1. 설치시 데이터베이스가 실행 중인지 확인하십시오.
2. DB2 명령행 프로세서에서 다음 명령을 발행하여 Payment Manager 데이터베이스 (예: payman)를 작성하십시오.

```
create db payman
update db cfg for payman using APPLHEAPSZ 256
```

3. 설치시 WebSphere Application Server 관리 서버가 실행 중인지 확인하십시오. 또한 WebSphere Application Server에 다른 목적으로 구성된 WebSphere Payment Manager라고 하는 응용프로그램 서버가 없어야 합니다. 있을 경우, 이름을 변경하거나 삭제하십시오. 삭제하려면 다음을 수행하십시오.
  - a. WebSphere 관리자 콘솔을 시작하십시오.
  - b. Payment Manager Application Server를 마우스 오른쪽 버튼으로 누른 후 제거를 선택하십시오.

### Payment Manager 설치

Payment Manager를 설치하려면 다음 단계를 수행하십시오.

1. 운영자 권한을 갖는 Windows 사용자 ID로 로그인하십시오. Windows 사용자 ID는 3 페이지의 『사용자 ID, 암호 및 웹 주소에 대한 빠른 참조』에 대한 "Windows 사용자 ID" 절에서 설명한 기준에 적합해야 합니다.
2. Payment Manger 설치 프로그램을 최상으로 볼 수 있도록 화면의 해상도가 800 x 600 픽셀 이상으로 설정되어 있는지 확인하십시오.
3. IBM Payment Manager 3.1.2 CD를 삽입하십시오.
4. 명령 프롬프트에서 CD의 루트 디렉토리로 변경한 후 설치를 입력하십시오.

5. Payment Manager 설치 페이지에서 다음을 누르십시오.
6. 기본 대상 디렉토리를 승인하거나 다른 디렉토리를 입력한 후 다음을 누르십시오.
7. Payment Manager 버전 2.2 또는 버전 2.1에서 이주하는 중 설치 프로그램이 테스트 카세트를 발견하면, 이 설치 프로그램이 테스트 카세트를 삭제하고 사용자에게 삭제를 통지합니다. 다음을 누르십시오.
8. 설치 프로그램이 WebSphere Application Server에서 사용하는 IBM SDK for Java를 판별하지 못하는 경우, IBM SDK for Java 디렉토리 위치를 입력하도록 요청합니다. 표시된 위치가 맞으면 다음을 누르십시오. 맞지 않는 경우, 해당하는 위치를 입력하고 다음을 누르십시오.
9. Payment Manager와 함께 사용할 데이터베이스로 **IBM Universal Database**를 선택한 후 다음을 누르십시오.
10. 설치가 JDBC 드라이버 정보를 발견하면 다음을 누르십시오. JDBC™ 드라이버 정보를 찾지 못하는 경우, 다음 정보를 사용하십시오.
  - JDBC 드라이버 클래스 이름: COM.ibm.db2.jdbc.app.DB2Driver
  - JDBC 클래스 위치: <DB2\_install\_directory>\java\db2java.zip
  - JDBC 드라이버 공유 라이브러리 경로: <DB2\_install\_directory>\bin\

주: 올바르게 않은 데이터베이스 정보를 입력하여 데이터베이스 오류가 발생하는 경우, 이전 버튼을 사용하면 보다 많은 데이터베이스 오류 팝업 창이 열리게 됩니다. 이런 경우, 최소를 눌러 설치를 다시 시작하거나 일부 페이지에서 이전을 누른 후 데이터베이스 항목 페이지로 리턴할 때까지 다음 버튼(각 중간 페이지에 올바른 값을 입력했음을 확인)을 사용하여 앞으로 이동할 수 있습니다. 일단 이 페이지가 다시 표시되면 올바른 정보를 입력할 수 있습니다.

11. Payment Manager 데이터베이스 액세스 정보 페이지에서 다음 값을 입력하십시오.
  - 데이터베이스 소유자 사용자 ID
  - 관리자 사용자 ID
  - 관리자 암호
  - Payment Manager 데이터베이스 이름(예: payman)
  - DB2 인스턴스 이름(예: DB2)

다음을 눌러 계속하십시오.

12. Payment Manager WebSphere 구성 정보 페이지에서 시스템에 올바른 경우 기본 노드 이름을 승인하거나, 필요시 노드 이름을 입력하십시오. 노드 이름은 대소문자를 구분함에 유의하십시오. 노드 이름은 사용자 시스템의 노드 이름에 대해 WebSphere Application Server 관리 콘솔에 나열되는 이름과 동일해야 합니다. 다음을 눌러 계속하십시오.

13. 설치 정보 요약 페이지에서 선택한 매개변수를 검토하십시오. 다음을 눌러 설치를 계속하십시오.

주: 설치 중에 가끔 진행 표시줄이 중지된 것으로 표시될 수 있습니다. 그러나 설치가 계속 진행 중이므로 종료하지 마십시오. 진행 표시줄은 시스템 자원이 허용할 때 다시 움직입니다.

14. 설치를 완료하면 웹 서버 및 Payment Manager를 시작하기 전에 시스템을 다시 시작하십시오.

## 사후 설치 단계

운영체제에 IBM Payment Manager 3.1.2를 설치한 후, 필요한 대로 다음 활동을 수행하십시오.

- Payment Manager와 함께 사용할 지불 카세트를 설치하십시오. 지불 카세트를 설치하기 전에 Payment Manager가 사용자 환경에 설치되었는지 확인하십시오.

Payment Manager가 사용자 환경에 설치 완료되었는지 확인하려면

1. 웹 서버를 시작하십시오.
2. WebSphere Application Server를 시작하십시오.
3. WebSphere Application Server 관리 콘솔로 WebSphere Payment Manager Application Server를 시작하십시오.

지불 카세트를 설치하기 전에 WebSphere Application Server 운영자 콘솔에서 IBM WebSphere Payment Manager 3.1.2 Application Server를 중지해야 합니다. 이를 통해 지불 카세트 설치를 Payment Manager 구성 파일을 갱신했음을 확인할 수 있습니다. 한 개 이상의 카세트를 설치하는 경우, 각 카세트를 설치하기 전에 IBM WebSphere Payment Manager 3.1.2 Application Server를 중지해야 합니다.

Payment Manager를 설치하면 OfflineCard 카세트 및 CustomOffline 카세트가 자동으로 설치됩니다. OfflineCard 카세트 및 CustomOffline 카세트는 테스트 목적으로 사용할 수 있습니다. Payment Manager와 함께 설치하는 CustomOffline 카세트 또는 OfflineCard 카세트 사용에 대한 정보는 *Payment manager 관리자 안내서*를 참조하십시오.

다른 지불 카세트 설치에 대한 정보는 설치하고 있는 카세트의 카세트별 부록을 참조하십시오. IBM 카세트의 경우 다음 문서를 참조하십시오.

- *Payment Manager Cassette for SET™ Supplement*(SET Cassette CD에 있음)
- *Payment Manager Cassette for CyberCash Supplement*(CyberCash Cassette CD에 있음)
- *Payment Manager Cassette for BankServACH Supplement*(BankServACH 카세트 CD에 있음)
- *Payment Manager Cassette for VisaNet Supplement*(VisaNet 카세트 CD에 있음)

## Payment Manager 관리자 역할

Payment Manager를 설치할 때, WebSphere Commerce 운영자 ID wcsadmin에 자동으로 Payment Manager 관리자 역할이 지정됩니다. Payment Manager 관리자 역할은 해당 ID를 사용하여 Payment Manager를 제어하고 관리할 수 있도록 합니다.

주:

1. wcsadmin 로그인 사용자 ID를 삭제하거나 이름을 변경하면 안되며 wcsadmin의 사전 지정된 Payment Manager 역할을 변경하지 마십시오. 삭제하거나 변경하는 경우 WebSphere Commerce에서 Payment Manager 통합에 관련된 일부 기능의 작동이 중지됩니다.
2. Payment Manager 역할을 WebSphere Commerce 운영자에게 지정하고 나중에 이 운영자의 로그인 사용자 ID를 삭제하거나 이름을 변경할 경우, 먼저 운영자의 Payment Manager 역할을 제거해야 합니다.

### 중요

Payment Manager는 wcsadmin 사용자 ID 외에 Payment Manager 관리자 역할을 다음 두 가지 운영자 ID로 사전 할당했습니다.

- admin
- nadmin

사용자에게 부주의로 Payment Manager 관리자 역할이 지정되는 것을 방지하려면 다음과 같이 하십시오.

- WebSphere Commerce 관리 콘솔을 사용하여 위의 WebSphere Commerce 운영자 ID를 작성하십시오.
- Payment Manager 사용자 인터페이스에서 사용자를 선택하십시오.
- 이 ID에서 Payment Manager 관리자 역할을 제거하십시오.

---

## 제 3 장 WebSphere Commerce 구성

---

### 구성 관리자를 사용하여 인스턴스 작성

이 장에서는 구성 관리자 기본 인스턴스를 작성하는 방법을 설명합니다. 1 페이지의 『WebSphere Commerce』 및 9 페이지의 『WebSphere Commerce 설치』 단계를 완료하지 않은 경우, 인스턴스를 작성할 수 없습니다.

주: 단일 WebSphere Commerce Server는 하나 이상의 상점에 대한 클라이언트 요청에 서비스를 제공하기 위해 commerce 데이터베이스, EJB 컨테이너 및 Servlet 엔진으로 구성됩니다. WebSphere Commerce 구성 관리자에서 각 WebSphere Commerce 인스턴스는 인스턴스 트리에서 개별 루트 카테고리로 나타납니다. WebSphere Application Server 토폴로지 보기에서 WebSphere Commerce 인스턴스는 노드 항목 아래에 개별 WebSphere Commerce 응용프로그램 서버로 나타납니다.

이 장에서 설명되지 않은 필드에 정보를 입력하는 방법 및 고급 구성에 대해서는 *WebSphere Commerce 설치 안내서*를 참조하십시오.

### 점검사항

- DB2 서버가 실행 중인지 확인하십시오.
- IBM HTTP Server가 실행 중인지 확인하십시오.
- Windows 서비스 패널을 열고 **IBM WC Configuration Manager Server**를 선택하여, **IBM WC Configuration Manager Server** 서비스가 시작되었는지 확인하십시오. 서비스가 중지되어 있는 경우, 서비스를 마우스 오른쪽 버튼으로 누르고 시작을 선택하십시오.

#### 중요

**IBM WC Configuration Manager Server** 서비스를 실행 상태로 두면 보안 문제가 발생할 수 있습니다. 구성 관리자를 사용하지 않을 때는 **WC Configuration Manager Server** 서비스를 중지하십시오.

보안 문제를 방지하려면 **IBM WC Configuration Manager Server**가 자동으로 아닌 수동으로 시작하도록 설정해야 합니다.

- WebSphere Application Server를 시작하십시오. 서버를 시작하려면, 서비스 창을 열고 **IBM WS AdminServer 4.0**을 선택한 후 시작을 누르십시오.

## 구성 관리자 실행

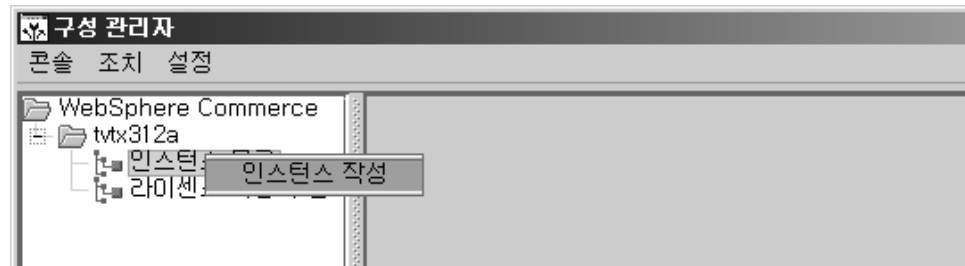
구성 관리자에 액세스하려면 다음 단계를 수행하십시오.

1. 시작 메뉴에서 프로그램 → IBM WebSphere Commerce → 구성을 선택하십시오.
2. 기본 구성 관리자 ID는 webadmin이고 기본 암호는 webibm입니다.
3. 처음 로그인하는 경우 암호를 변경하라는 요구가 표시됩니다.

## 인스턴스 작성 마법사

인스턴스를 작성하려면 WebSphere Commerce 구성 관리자에서 다음을 수행하십시오.

1. 호스트 이름을 펼치십시오.
2. 인스턴스 목록에서 마우스 오른쪽 버튼을 누르십시오.
3. 결과 팝업 메뉴에서 인스턴스 작성을 선택하십시오.



4. 인스턴스 작성 마법사가 열립니다. 다음 각 패널에서 필드에 정보를 입력하십시오 (인스턴스를 작성하려면 별표(\*\*))로 표시된 필드에 정보를 입력해야 합니다).

## 인스턴스

인스턴스 이름	<input type="text" value="demo"/>
인스턴스 루트 경로	<input type="text" value="\\WebSphere\CommerceServer\instance"/>
판매자 키	<input type="text"/>
	<input type="checkbox"/> PDI 암호화
	<input type="checkbox"/> PVC 머리글 사용
URL 매핑 파일	<input type="text" value="\\WebSphere\CommerceServer\xml\map"/>

## 인스턴스 이름

인스턴스 이름으로 사용할 이름입니다. 기본 이름은 demo입니다.



### 인스턴스 루트 경로

WebSphere Commerce 인스턴스와 관련되는 모든 파일을 저장할 경로를 입력하십시오. 기본 경로는

`drive:\WebSphere\CommerceServer\instances\instance_name`입니다.

### \*\*판매자 키\*\*

구성 관리자가 암호화 키로 사용할 16자리 16진수를 입력하십시오. 판매자 키에는 영문 알파벳(a에서 f)와 숫자(0에서 9)가 포함되어야 하며 영문 알파벳은 소문자로 입력해야 합니다. 한 행에 같은 문자를 4번 이상 입력할 수 없습니다. 상점을 작성한 후에는 이 키를 변경하지 말아야 합니다. 입력한 키 값이 사이트 특히 프로덕션 서버를 보안 유지에 적합한지 확인하십시오.

### PDI 암호화

ORDPAYINFO 테이블과 ORDPAYMTHD 테이블에 지정된 정보를 암호화하도록 지정하려면 이 선택란을 사용 가능으로 설정하십시오.

### PVC 머리글 사용

다음 릴리스를 위해 예약되어 있습니다.

### URL 매핑 파일

URL 매핑에 사용될 파일의 경로를 입력하거나 기본 파일

`drive:\WebSphere\CommerceServer\xml\mapping\urlmapper.xml`을 승인하십시오.

## 데이터베이스

데이터베이스 관리자 이름	<input type="text" value="db_administrator_name"/>
데이터베이스 관리자 암호	<input type="password" value="*****"/>
데이터베이스 이름	<input type="text" value="mall"/>
데이터베이스 유형	<input type="text" value="DB2"/>
데이터베이스 사용자 이름	<input type="text" value="db_user_name"/>
데이터베이스 사용자 암호	<input type="password" value="*****"/>
<input checked="" type="checkbox"/> 데이터베이스 성능 마법사 실행	
<input type="checkbox"/> 스테이징 서버 사용	
<input checked="" type="checkbox"/> 활성 데이터베이스로 설정	
<input type="checkbox"/> 원격 데이터베이스 사용	

### \*\*데이터베이스 관리자 이름\*\*

데이터베이스 운영자의 이름을 입력하십시오. 사용자가 대체 데이터베이스 관리자 이름을 정의하지 않은 경우, 이 이름이 설치를 수행하는 데 사용하는 사용자 이름입니다.

### \*\*데이터베이스 관리자 암호\*\*

데이터베이스 관리자의 사용자 ID와 연관된 암호를 입력하십시오.

### 데이터베이스 이름

기본값을 사용하거나 데이터베이스에 지정할 이름을 입력하십시오. 이름의 길이는 8자 이하여야 합니다. 인스턴스 작성 마법사를 사용하여 인스턴스를 작성할 경우에는 WebSphere Application Server 저장소용으로 이전에 작성한 WebSphere Application Server 데이터베이스를 지정하지 마십시오. 대신 마법사의 데이터베이스 페이지에 있는 데이터베이스 이름 필드에 WebSphere Commerce 상점의 고유 데이터베이스 이름(예를 들어 MALL을 사용할 수 있음)을 지정하십시오.

### 데이터베이스 유형

DB2 Universal Database를 선택하십시오.

### \*\*데이터베이스 사용자 이름\*\*

데이터베이스 관리자 이외의 데이터베이스용 DB2 사용자를 작성한 경우, 이 필드에 해당 사용자 ID를 입력할 수 있습니다. 운영자 이외의 DB2 사용자가 없는 경우, 운영자의 사용자 이름을 입력하십시오.

### \*\*데이터베이스 사용자 암호\*\*

위의 데이터베이스 사용자 이름과 연관된 암호입니다. 운영자 이외의 DB2 사용자가 없는 경우, 운영자 암호를 입력하십시오.

### 데이터베이스 성능 마법사 실행

데이터베이스 성능 마법사 실행 선택란을 선택하여 DB2 데이터베이스 최적화를 수행하십시오.

### 스테이징 서버 사용

스테이징 서버 사용이 선택된 경우, 구성 관리자는 데이터베이스를 스테이징 서버에서 사용하는 것으로 정의합니다. 스테이징 서버에 대한 자세한 정보는 WebSphere Commerce 온라인 도움말을 참조하십시오.

### 활성 데이터베이스로 설정

데이터베이스를 인스턴스용으로 사용하려면 이 옵션을 선택하십시오.

### 원격 데이터베이스 사용

이 선택란은 선택하지 마십시오. 원격 데이터베이스 서버를 사용하려면 *WebSphere Commerce* 설치 안내서에 제공된 지시사항을 따라야 합니다.

## 언어

기본 언어: 한국어

사용 가능한 언어:

- wcs.bootstrap\_multi\_de\_DE.xml
- wcs.bootstrap\_multi\_en\_US.xml
- wcs.bootstrap\_multi\_es\_ES.xml
- wcs.bootstrap\_multi\_fr\_FR.xml
- wcs.bootstrap\_multi\_it\_IT.xml
- wcs.bootstrap\_multi\_ja\_JP.xml
- wcs.bootstrap\_multi\_pt\_BR.xml
- wcs.bootstrap\_multi\_zh\_CN.xml
- wcs.bootstrap\_multi\_zh\_TW.xml

선택한 언어: wcs.bootstrap\_multi\_ko\_KR.xml

모든 필수 언어를 지원하도록 데이터베이스를 구성하려면 구성 관리자의 언어 패널을 사용하십시오. 하나 이상의 언어를 선택해야 합니다. 데이터베이스에 언어 지원을 추가하려면 다음 단계를 완료하십시오.

1. 사용 가능한 언어 창에서 해당하는 언어 XML 파일을 선택하십시오. XML 파일은 wcs.bootstrap\_multi\_xx\_XX.xml 양식으로 되어 있을 것입니다. 여기서 xx\_XX 는 사용자가 선택하려는 언어에 대한 네 문자로된 로케일 코드입니다.
2. 선택한 언어 창을 지정하는 화살표를 누르십시오. 선택한 언어가 선택한 언어 창에 나열됩니다.
3. 지원이 필요한 각 언어에 대해 1 - 2단계를 반복하십시오.

## 웹 서버

원격 웹 서버 사용

호스트 이름: hostname.domain.com

웹 서버 유형: IBM HTTP Server

1차 문서 루트: E:\WebSphere\HTTPServer\htdocs

서버 포트: 80

인증 모드:  기본  X.509

### 원격 웹 서버 사용

이 선택란은 선택하지 마십시오. 원격 웹 서버를 사용하려면 *WebSphere Commerce* 설치 안내서에 제공된 지시사항을 따라야 합니다.

### 호스트 이름

기본값을 승인하거나, WebSphere Commerce 시스템의 완전한 호스트 이름(예 : host\_name.domain.com)을 입력하십시오. 기본값은 Windows 시스템의 호스트 이름입니다. 호스트 이름 필드에 www 접두부를 입력하지 마십시오. 기본 호스트 이름을 승인하려면, 승인 전에 기본 호스트 이름이 완전한지 확인하십시오.

### 웹 서버 유형

IBM HTTP Server를 선택하십시오.

### 1차 문서 루트

기본값을 그대로 사용하거나 웹 서버 문서 루트의 경로를 입력하십시오.

### 서버 포트

WebSphere Commerce Server가 사용할 포트 번호를 입력하십시오. 기본값은 80입니다.

## 인증 모드

WebSphere Commerce 인스턴스에 사용할 인증 모드를 선택하십시오. 선택 사항은 다음과 같습니다.

기본 사용자 정의 인증서를 사용하여 인증이 수행됩니다.

**X.509** X.509 인증서 표준을 사용하여 인증이 수행됩니다.

## WebSphere

데이터 소스 이름	WebSphere Commerce DB2 DataSource
포트 번호	900
JDBC 드라이버 위치	E:\WebSphere\SQLLIB\java\db2java.zip
<input checked="" type="checkbox"/> 상점 웹 응용프로그램	
<input checked="" type="checkbox"/> 도구 웹 응용프로그램	
도구 포트 번호	8000
<input checked="" type="checkbox"/> WebSphere Catalog Manager	

### 데이터 소스 이름

WebSphere Commerce에서 실행되는 데이터베이스에 액세스하기 위한 연결 풀 설정에 사용됩니다. 데이터 소스 이름을 입력하거나 기본값을 승인하십시오.

### 포트 번호

WebSphere Application Server가 청취하고 있는 포트 주소를 입력하십시오. WebSphere Application Server 시작시 다른 포트를 지정하지 않으면 기본값을 승인할 수 있습니다.

### JDBC 드라이버 위치

시스템의 db2java.zip 파일 위치를 입력하거나 기본값을 승인하십시오.

### 상점 웹 응용프로그램

기본 상점 웹 응용프로그램이 WebSphere Application Server의 WebSphere Commerce 서버 내에서 구성되기를 원하는 경우 선택하십시오. 인스턴스가 작성되고 나면 해당 선택란은 사용할 수 없습니다.

### 도구 웹 응용프로그램

기본 도구 웹 응용프로그램이 WebSphere Application Server의 WebSphere

Commerce 서버 내에서 구성되기를 원하는 경우 선택하십시오. 인스턴스가 작성되고 나면 해당 선택란은 사용할 수 없습니다.

#### 도구 포트 번호

포트 번호는 WebSphere Commerce 관리 도구에 액세스하는데 사용됩니다. 기본 포트 번호는 8000입니다.

#### WebSphere Catalog Manager

해당 선택란이 표시되어 있는 경우 WebSphere Catalog Manager WebEditor가 설치됩니다. 이 프로그램은 `http://host_name:8000/wcm/webeditor`에서 액세스할 수 있습니다. 기본값으로 설치됩니다.

#### Payment Manager

호스트 이름: hostname.domain.com

프로파일 경로: WWebSphere\CommerceServer\instances\demo\xml\payment

non-SSL Payment Manager 클라이언트 사용

웹 서버 포트: 443

소켓 서버 사용

소켓 호스트 이름: [ ]

소켓 포트 번호: [ ]

#### 호스트 이름

Payment Manager 시스템의 완전한 호스트 이름을 입력하십시오. 기본값은 WebSphere Commerce 호스트 이름입니다

#### 프로파일 경로

표준 WebSphere Commerce Payment Manager 계산원 프로파일이 저장될 디렉토리의 전체 경로 이름입니다. 기본값은 `drive:\WebSphere\CommerceServer\instances\instance_name\xml\payment`입니다.

### non-SSL Payment Manager 클라이언트 사용

WebSphere Commerce가 non-SSL Payment Manager 클라이언트를 사용하여 Payment Manager 서버와 통신하려면 이 선택란을 선택하십시오. 그러면 WebSphere Commerce Server가 SSL을 사용하지 않고 Payment Manager와 통신할 수 있습니다.

### 웹 서버 포트

Payment Manager가 사용할 웹 서버 TCP 포트를 입력하십시오. **non-SSL Payment Manager 클라이언트 사용** 선택란을 선택하면 이 필드의 기본값은 80(비보안 포트)입니다. 이 선택란을 선택하지 않은 경우, 필드의 기본값은 443(SSL 포트)입니다.

### 소켓 서버 사용

WebSphere Commerce가 소켓 서버를 통해서만 Payment Manager에 연결되는 경우 이 선택란을 선택하십시오.

### 소켓 호스트 이름

이 필드는 소켓 서버 사용 선택란을 선택한 경우에 사용 가능합니다. 소켓 서버의 완전한 호스트 이름을 입력하십시오.

### 소켓 포트 번호

이 필드는 소켓 서버 사용 선택란을 선택한 경우에 사용 가능합니다. 소켓 서버가 사용하는 포트 번호를 입력하십시오.

## 로그 시스템

추적 파일 위치	<input type="text" value=":\WebSphere\CommerceServer\instances\demo\logs\tecmsg"/>
추적 파일 크기(MB)	<input type="text" value="40"/>
메시지 파일 위치	<input type="text" value=":\WebSphere\CommerceServer\instances\demo\logs\tecmsg"/>
메시지 파일 크기(MB)	<input type="text" value="40"/>
활동 로그 캐시 크기	<input type="text" value="20"/>
<input type="checkbox"/> 알림 사용	

### 추적 파일 위치

디버깅 정보를 수집하는 파일입니다. 영어로 된 디버그 메시지가 포함됩니다. 기

본 위치는

`drive:\WebSphere\CommerceServer\instances\instance_name\logs\ecmsg.log`입니다.

주: 추적 파일 위치가 메시지 파일 위치와 같은 경우, 파일 콘텐츠가 병합됩니다.

#### 추적 파일 크기

추적 파일의 최대 크기로서 MB 단위입니다. 기본 크기는 40MB입니다. 추적 파일이 40MB를 초과하면 다른 파일이 작성됩니다.

#### 메시지 파일 위치

WebSphere Commerce 시스템의 상태를 설명하는 메시지가 있는 파일입니다. 메시지는 해당 로케일로 표시됩니다. 기본 위치는

`drive:\WebSphere\CommerceServer\instances\instance_name\logs\ecmsg.log`입니다.

주: 추적 파일 위치가 메시지 파일 위치와 같은 경우, 파일 콘텐츠가 병합됩니다.

#### 메시지 파일 크기

메시지 파일의 최대 크기로서 MB 단위입니다. 기본 크기는 40MB입니다. 메시지 파일이 40MB를 초과하면 다른 메시지가 작성됩니다.

#### 활동 로그 캐시 크기

활동 로그 캐시의 최대 크기를 입력하십시오. 기본 크기는 20MB입니다.

#### 알림 사용

오류 레벨 메시지를 받으려면 이 선택란을 선택하십시오. 또한 이런 메시지를 받으려면 WebSphere Commerce 관리 콘솔에서도 알림 정보를 수정해야 합니다.



## 메시지 전달

사용자 템플리트 파일	user_template.xml
인바운드 메시지 DTD 경로	:\WebSphere\CommerceServer\xml\mes
WebController 사용자 ID	wcsadmin
시스템 템플리트 파일	sys_template.xml
템플리트 경로	\WebSphere\CommerceServer\xml\mes
인바운드 메시지 DTD 파일	Update_WCS_ProductInventory_20.dtd

### 사용자 템플리트 파일

사용자가 시스템에서 지원되는 새로운 인바운드 XML 메시지를 추가할 수 있도록 하는 XML 메시지 템플리트 정의 파일의 이름입니다. 지원하려는 XML 메시지마다 이 파일에 요약이 추가되어야 합니다. 템플리트 경로 디렉토리에 저장되는 기본 user\_template.xml을 사용하는 것이 좋습니다.

### 인바운드 메시지 DTD 경로

인바운드 XML 메시지에 대한 모든 DTD 파일이 저장되는 경로입니다. 기본값은 drive:\WebSphere\CommerceServer\xml\messaging입니다.

### WebController 사용자 ID

모든 WebSphere Commerce MQSeries® 어댑터 인바운드 메시지를 실행하기 위해 WebSphere Commerce에서 사용하는 ID입니다. 사이트 운영자 권한을 가지고 있는 ID여야 합니다. 기본값은 wcsadmin입니다. 인바운드 XML 메시지가 해당 ID를 사용하여 WebSphere Commerce 명령을 실행할 수 있도록 맵핑되기 때문에 권한있는 사람만 사용자 템플리트 파일과 시스템 템플리트 파일을 갱신할 수 있도록 해야 합니다.

### 시스템 템플리트 파일

WebSphere Commerce MQSeries 어댑터가 지원하는 모든 인바운드 XML 메시지의 요약을 포함하는 XML 메시지 템플리트 정의 파일의 이름입니다. 이 파일은 각 메시지의 데이터 필드를 정의하여 메시지를 해당 WebSphere Commerce 제어기 명령에 맵핑하고 메시지 내의 각 필드를 해당 명령에 적합한 매개변수에 맵핑합니다. 템플리트 경로 디렉토리에 저장되는 기본 sys\_template.xml을 사용하는 것이 좋습니다.

## 템플릿 경로

사용자 템플릿 파일과 시스템 템플릿 파일이 저장되는 경로입니다. 기본값은 `drive:\WebSphere\CommerceServer\xml\messaging`입니다.

## 인바운드 메시지 DTD 파일

인바운드 XML 메시지에 대한 DTD 및 포함 파일의 목록입니다. 인바운드 XML 메시지를 추가할 경우, 이 필드에 해당 메시지를 추가해야 합니다.

## 경매



경매 사용 설정 화면의 스크린샷입니다. 화면 상단에는  경매 사용 이 표시되어 있습니다. 그 아래에는 SMTP 서버 필드가 smtp.domain.com 이 입력되어 있고, 답장 받을 전자 우편 주소 필드가 email@domain.com 이 입력되어 있습니다.

**사용** 경매를 사용하려면 **사용** 선택란을 선택하십시오.

### SMTP 서버

전자 우편 메시지 수신에 사용되는 SMTP 서버를 정의합니다.

### 답장 받을 전자 우편 주소

보낸 사람의 전자 우편 정보

모든 패널에 필요한 정보를 입력하면 **완료** 버튼이 사용 가능해집니다. **완료**를 눌러 WebSphere Commerce 인스턴스를 작성하십시오.

시스템의 속도에 따라 인스턴스 작성에 몇 분에서 몇 시간까지 소요될 수 있습니다. 인스턴스 작성을 시작할 때 표시되는 진행 표시줄은 프로세스가 완료되는 시기를 나타냅니다. 인스턴스가 작성되고 나면 WebSphere Commerce는 해당 인스턴스와 연관되는 WebSphere Commerce Server를 시작하려고 합니다. 완료되면 **확인**을 눌러 인스턴스 작성 마법사를 종료하십시오.

## 인스턴스 작성 검증

인스턴스가 제대로 작성되었는지 확인하려면 다음 파일을 확인하십시오.

- `drive:\WebSphere\CommerceServer\instances\instance_name\xml\instance_name.xml`. 이 파일은 WebSphere Commerce 인스턴스에 대한 모든 구성 정보를 포함하고 있습니다.
- `drive:\WebSphere\CommerceServer\instances\instance_name\logs\createdb.log`. 이 파일은 WebSphere Commerce 데이터베이스 작성에 대한 정보를 포함하고 있습니다.

- `drive:\WebSphere\CommerceServer\instances\instance_name\logs\populatedb.log`. 이 파일은 WebSphere Commerce 데이터베이스 대량 자료 반입 처리에 대한 정보를 포함하고 있습니다.
- `drive:\WebSphere\CommerceServer\instances\instance_name\logs\WASConfig.log`. 이 파일은 WebSphere Application Server 내에서의 새 WebSphere Commerce 인스턴스 설치 및 구성에 대한 정보를 포함하고 있습니다.
- `drive:\WebSphere\CommerceServer\instances\instance_name\logs\wcs.log`. 이 파일은 WebSphere Commerce 응용프로그램 서버의 조작을 설명합니다. 서버가 제대로 시작되었는지 확인하려면 이 로그를 사용하십시오.

## 다음 단계

WebSphere Commerce 인스턴스를 구성하고 시작한 후에 『사후 구성 단계』 지시사항에 따라 설치를 완료해야 합니다.

---

## 사후 구성 단계

이 장에는 WebSphere Commerce 구성 완료에 필요한 단계들에 대한 내용이 들어 있습니다. 다음 태스크들이 소개됩니다.

- JSP™ 파일 컴파일
- WebSphere Commerce에서 실행되도록 Payment Manager 구성
- Payment Manager 설정 구성
- 보안 확인 프로그램 실행

### JSP 파일 컴파일

JSP 파일을 지금 다시 컴파일하는 것이 좋습니다. JSP 파일을 컴파일하면 WebSphere Commerce 도구를 로드하는 데 걸리는 시간이 많이 단축됩니다. JSP 파일을 일괄적으로 컴파일하려면 다음을 수행하십시오.

1. 명령 프롬프트에서 `drive:\WebSphere\CommerceServer\bin` 디렉토리로 변경하십시오.
2. 다음 명령을 실행하십시오.

주: 이 명령을 대소문자로 구분합니다. 다음에 표시된 것처럼 정보를 정확하게 입력하십시오. `enterpriseApp` 또는 `webModule` 이름에 공백이 있는 경우, 아래와 같이 해당 이름을 반드시 큰따옴표로 묶어야 합니다.

```
WCSJspBatchCompiler -enterpriseApp "WebSphere
Commerce Enterprise Application - instance_name"
-webModule "WCS Tools"
```

컴파일을 수행하는 중에 여러 개의 오류가 로그로 기록될 수 있습니다. 이 오류들은 무시해도 안전합니다.

## WebSphere Commerce에서 작동되도록 Payment Manager 구성

Payment Manager가 WebSphere Commerce에 대해 작동하도록 구성하려면 다음을 수행해야 합니다.

1. WebSphere Application Server 관리 콘솔을 여십시오.
2. 다음을 수행하여 별명을 작성하십시오.
  - a. **WebSphere** 관리 도메인을 펼치십시오.
  - b. 가상 호스트를 선택하십시오.
  - c. 오른쪽 패널에서 default\_host를 선택하십시오.
  - d. 일반 탭에서 추가를 누르십시오.
  - e. 별명 필드에 \*:443을 입력하고 적용을 누르십시오.
3. 명령창을 열고 다음 디렉토리로 변경하십시오.  
`drive:\WebSphere\AppServer\bin`
4. 다음 명령을 입력하십시오.  
`GenPluginCfg.bat -adminNodeName node_name`  
  
여기서 `node_name`은 노드의 짧은 논리 이름입니다.
5. WebSphere Application Server을 중지하십시오 WebSphere Application Server를 중지하려면 다음을 수행하십시오.
  - a. WebSphere Application Server 관리 콘솔을 종료하십시오.
  - b. 서비스 창에서 **IBM WS AdminServer 4.0**을 선택하십시오.
  - c. 중지를 누르십시오.
6. 텍스트 편집기에서 다음 파일을 여십시오.  
`drive:\WebSphere\AppServer\config\plugin-cfg.xml`
7. plugin-cfg.xml 파일의 <Config> 바로 아래에 다음 행을 추가하십시오.  
`<Property name="CacheLibrary" value="drive:\WebSphere\CommerceServer\bin\wccache.dll" />`
8. WebSphere Application Server 관리 콘솔을 종료하십시오.
9. IBM HTTP Server를 중지하고 다시 시작하십시오. IBM HTTP Server를 중지하려면 다음을 수행하십시오.
  - a. 서비스 목록에서 **IBM HTTP Server**를 선택하십시오.
  - b. 중지를 누르십시오. 서비스 중지 희망 여부를 확인하면 예를 누르십시오.IBM HTTP Server를 시작하려면 다음을 수행하십시오.
  - a. 서비스 목록에서 **IBM HTTP Server**를 선택하십시오.
  - b. 시작을 누르십시오.

### 중요

Payment Manager를 사용하기 전에 WebSphere Commerce 관리 콘솔에 최소한 한 번 로그인하는 것이 바람직합니다. WebSphere Commerce 관리 콘솔에 로그인하려면 시작 메뉴에서 프로그램 → **IBM WebSphere Commerce** → 관리 콘솔을 선택하십시오. 기본 관리 콘솔 사용자 ID(wcsadmin)와 기본 암호(wcsadmin)를 입력하십시오. 처음 로그인하는 경우 암호를 변경하라고 표시됩니다.

## Payment Manager 설정 구성

Payment Manager 사용자 인터페이스를 사용하기 전에 WebSphere Commerce 및 Payment Manager가 실행 중인지 확인하십시오.

Payment Manager를 구성하려면 다음을 수행하십시오.

1. 시작 메뉴에서 프로그램 → **WebSphere Payment Manager** → **Payment Manager 로그인**을 선택하십시오.
2. Payment Manager에 로그인하십시오.
3. **Payment Manager** 설정을 선택하십시오.
4. Payment Manager 사용자 인터페이스의 **Payment Manager** 설정 패널에 나열된 호스트 이름이 완전한 호스트 이름인지 확인해야 합니다. 그렇지 않으면, 호스트 이름 필드를 완전한 호스트 이름으로 변경하고, 갱신, **Payment Manager** 사용 안 함, **Payment Manager** 사용 순으로 누르십시오.

## 보안 확인 프로그램 실행

이 절에서는 WebSphere Commerce의 보안 확인 도구를 사용하여 시스템 보안을 확인하는 방법에 대해 설명합니다. 보안 확인 도구는 시스템에서 발생 가능한 보안 위험을 검사, 삭제해야 할 파일을 확인 및 기밀 정보가 들어 있는 파일의 사용 권한 및 소유권을 검증하여 IBM HTTP Server 및 WebSphere Application Server 내부의 보안 레벨을 확인합니다.

보안 확인 도구에 액세스하려면 다음을 수행하십시오 .

1. 시작 메뉴에서 프로그램 → **IBM WebSphere Commerce** → 관리 콘솔을 선택하십시오. 기본 관리 콘솔 사용자 ID(wcsadmin) 및 기본 암호(wcsadmin)를 입력하십시오. 처음 로그인하는 경우 암호를 변경하라는 요구가 표시됩니다.
2. 사이트/상점 선택 페이지에서 사이트를 선택하고, 확인을 눌러 계속하십시오.
3. 사이트 관리 콘솔에서, 보안 메뉴로부터 **보안 확인 프로그램**을 선택하십시오.

4. 보안 확인 프로그램에는 보안 확인 프로그램을 실행하는 실행 버튼이 있으며 최근 보안 확인 결과를 표시합니다. 구성 관리자 매개변수가 올바르게 구성된 경우, "발견된 보안 노출없음" 메시지가 표시됩니다.
5. 도구 실행을 완료했으면 확인을 누르십시오.

보안 확인 프로그램을 실행하면 다음 로그가 작성됩니다.

- `drive:\WebSphere\CommerceServer\instances\instance_name\logs\sec_check.log`. 이 파일은 가능한 보안 노출에 대한 정보를 포함하고 있습니다.

## 다음 단계

WebSphere Commerce 구성에 필요한 모든 단계를 완료한 후, 상점 서비스를 사용한 사용자 고유 상점을 작성 및 공개하여 계속 진행할 수 있습니다. 해당 태스크 수행에 대한 정보는 33 페이지의 『견본 상점 아카이브에서 상점 작성』 내용을 참조하십시오.

---

## 제 4 장 WebSphere Commerce로 상점 작성

---

### 견본 상점 아카이브에서 상점 작성

이 장에서는 WebSphere Commerce에서 제공되는 상점 아카이브 중 하나를 사용하여 견본 상점을 작성하는 프로세스를 설명합니다. 상점 작성 방법 및 상점 사용자 정의에 대한 자세한 내용은 WebSphere Commerce 온라인 도움말을 참조하십시오.

WebSphere Commerce에서 온라인 상점을 작성하는 가장 빠르고 쉬운 방법은 WebSphere Commerce와 함께 제공되는 견본 상점들 중 하나와 상점 서비스에서 사용 가능한 브라우저 기반 도구를 사용하는 것입니다. 견본 상점들은 상점 아카이브로 제공됩니다.

상점 아카이브는 상점을 작성하는데 필요한 모든 자원(웹 및 데이터베이스 자원을 포함)이 들어있는 압축 파일입니다. 상점을 작성하려면 상점 서비스의 도구를 이용하여 견본 상점 아카이브 중 하나를 기준으로 하여 새 상점 아카이브를 작성합니다. 새 상점 아카이브는 견본 상점 아카이브를 기준으로 하기 때문에 견본 상점 아카이브의 자원들이 그대로 새 파일 이름 및 디렉토리 구조로 복사된 것입니다.

이 시점에서 두 가지 옵션이 있습니다. Commerce 서버로 상점 아카이브를 공개하여 견본 상점에 기반한 운영 가능한 상점을 작성할 수도 있고 새 상점 아카이브에 먼저 수정을 가한 다음 이를 서버로 공개할 수도 있습니다.

상점 아카이브의 데이터베이스 정보를 변경하려면, 자원을 직접 편집하거나 상점 서비스 도구를 사용합니다. 이 도구는 상점 프로파일 노트북과 세금 노트북 및 운송 노트북입니다.

상점 아카이브에 들어 있는 웹 자원(상점 페이지)을 변경하거나 새 웹 자원을 작성하려면 WebSphere Commerce Studio의 도구나 선택한 도구를 사용하십시오.

상점 작성에 대한 자세한 정보는 *IBM WebSphere Commerce 상점 개발자 안내서*를 참조하십시오.

견본 상점 중 하나로 상점을 작성하려면 다음을 수행하십시오.

1. 상점 아카이브 작성
2. 상점 아카이브 공개

### 상점 아카이브 작성

견본 상점 중 하나로 상점을 작성하려면 다음을 수행하십시오.

1. 다음 서비스들이 실행 중인지 확인하십시오.

- DB2-DB2
- DB2-DB2DAS00
- IBM HTTP Administration
- IBM HTTP Server
- IBM WS AdminServer 4.0
- Websphere Commerce Server - *instance\_name*

주: WebSphere Commerce 서버 *instance\_name*이 실행 중인지 확인하려면 WebSphere Application Server 관리 콘솔을 확인하십시오.

2. Payment Manager Application Server가 WebSphere Application Server 관리 콘솔에서 시작되는지 확인하십시오.
3. 다음을 수행하여 Payment Manager를 시작하십시오.
  - a. 명령창을 열고 IBM Payment Manager가 설치된 디렉토리로 변경하십시오.
  - b. 다음 명령을 입력하십시오.

```
IBMPayServer
```

Payment Manager가 웹 서버에서 원격으로 설치되는 경우, 다음 명령을 사용하여 이를 시작하십시오.

```
IBMPayServer -pmhost fully_qualified_Web_server_host_name
```

Payment Manager 암호를 입력하라고 프롬프트됩니다. 이 암호는 Payment Manager 데이터베이스에 연결할 때 사용하도록 지정한 사용자의 암호입니다.

4. 시작 메뉴에서 프로그램 → **IBM WebSphere Commerce** → 상점 서비스를 선택하십시오. 상점 서비스 로그인 페이지가 표시됩니다. 인스턴스 운영자 사용자 ID 및 암호를 입력한 후 로그인을 누르십시오. 처음 로그인하는 경우 암호를 변경하라고 표시됩니다.
5. 상점 아카이브 작성 페이지가 표시됩니다. 상점 아카이브 필드에 상점 아카이브 이름을 입력하십시오. 입력한 이름에는 *Mystore.sar*와 같이 확장자 *.sar*가 추가됩니다. 이 이름은 상점 아카이브의 파일 이름이 됩니다. 상점 아카이브 작성이 완료되면 다음 위치에 저장됩니다.

```
drive: \WebSphere\CommerceServer\instances\instance_name\sar
```

6. 상점 디렉토리 필드에 상점 디렉토리 이름을 입력하십시오. 디렉토리 이름은 웹 자원이 서버에서 공개되는 디렉토리를 정의합니다. 상점 아카이브가 공개될 때는 기본적으로 여기에 정의된 상점 디렉토리로 공개됩니다. 예를 들어, 상점 디렉토리 필드에 "Mystore"라는 디렉토리 이름을 입력하였으면 다음 디렉토리가 작성됩니다.

```
drive: \WebSphere\AppServer\installedApps\WC_Enterprise_App_  
instance_name.ear\wcstores.war\Mystore
```



7. **Business** 상점 소유자 드롭 다운 목록에서 상점을 소유하는 조직(예: 판매자 조직)을 선택하십시오.

주: 기본 조직은 구매 조직을 갖고 있지 않은 고객에게 사용 가능합니다. 상점 소유자로서 기본 조직을 선택하지 마십시오.

8. 보기 드롭 다운 목록에서 보려는 견본 상점을 선택하십시오.
9. 견본 목록 상자에서 상점의 기초가 되는 상점 아카이브를 선택하십시오. 견본 설명 상자에는 견본 설명이 표시됩니다. 견본 상점을 먼저 보려면 미리 보기를 누르십시오.
10. 확인을 누르십시오.
11. 상점 아카이브를 작성했음을 알리는 대화 상자가 열립니다. 확인을 누르십시오.
12. 상점 아카이브 목록을 표시하십시오. 작성한 상점 아카이브가 목록에 표시되며 상점 이름 필드의 이름은 견본 상점의 이름과 같습니다. 상점 프로파일 노트북을 사용하여 이름을 변경할 수 있습니다.

견본 상점을 사용하여 새 상점 아카이브를 작성하였습니다. 그러므로 새 상점 아카이브는 견본 상점과 똑같은 정보를 갖게 됩니다. 사용자의 상점을 작성할 때는 이 정보를 변경하십시오. 정보 변경에 관한 자세한 내용은 *WebSphere Commerce* 온라인 도움말과 *IBM WebSphere Commerce* 상점 개발자 안내서를 참조하십시오.

## 상점 아카이브 공개

상점 아카이브를 *WebSphere Commerce* 서버에 공개하면 상점을 실제로 운영 가능해 집니다. 상점 아카이브를 공개하는 데에는 다음의 두 가지 옵션이 있습니다.

- 상점 서비스에서 상점 아카이브 공개
- 명령행에서 상점 아카이브 공개

이 장에서는 상점 서비스에서 공개하는 방법에 대해서만 설명합니다. 자세한 공개 방법은 *WebSphere Commerce* 온라인 도움말과 *IBM WebSphere Commerce* 상점 개발자 안내서를 참조하십시오.

### 상점 서비스에서 상점 아카이브 공개

상점 아카이브를 *WebSphere Commerce* 서버에 공개하면 상점을 실제로 운영 가능해 집니다. 상점 아카이브를 공개하려면 다음 단계를 수행하십시오.

1. 다음 서비스들이 실행 중인지 확인하십시오.
  - DB2-DB2
  - DB2-DB2DAS00
  - IBM HTTP Administration
  - IBM HTTP Server
  - IBM WS AdminServer 4.0

- Websphere Commerce Server - *instance\_name*

주: WebSphere Commerce 서버 *instance\_name*이 실행 중인지 확인하려면 WebSphere Application Server 관리 콘솔을 확인하십시오.

2. Payment Manager Application Server가 WebSphere Application Server 관리 콘솔에서 시작되는지 확인하십시오.
3. Payment Manager를 실행하고 있지 않은 경우에는 다음을 수행하여 IBM Payment Manager를 시작하십시오.
  - a. 명령창을 열고 IBM Payment Manager가 설치된 디렉토리로 변경하십시오.
  - b. 다음 명령을 입력하십시오.

```
IBMPayServer
```

Payment Manager가 웹 서버에서 원격으로 설치되는 경우, 다음 명령을 사용하여 이를 시작하십시오.

```
IBMPayServer -pmhost fully_qualified_Web_server_host_name
```

Payment Manager 암호를 입력하라고 프롬프트됩니다. 이 암호는 *payman* 데이터베이스 연결시 사용하도록 지정한 사용자의 암호입니다.

4. 사이트 운영자 또는 상점 운영자 액세스 권한이 있는지 확인하십시오. 상점 운영자 액세스 권한이 있는 경우 모든 상점에 액세스할 수 있는지 확인하십시오.
5. 상점 서비스의 상점 아카이브 목록에서 공개하려는 상점 아카이브 옆에 있는 선택란을 선택하십시오.
6. 공개...를 누르십시오. 상점 아카이브 공개 페이지가 표시됩니다.
7. 원하는 공개 옵션을 선택하십시오. 공개 옵션에 대한 자세한 정보는 도움말을 참조하십시오.

주: 모든 기능을 갖춘 상점을 작성하려면 상점 아카이브를 처음 공개할 때 상품 데이터 옵션을 포함한 모든 공개 옵션을 선택하십시오.

8. 확인을 누르십시오. 상점이 공개되면 상점 아카이브 목록 페이지로 돌아갑니다. 공개 상태 옆에 공개 상태가 표시됩니다. 시스템의 속도에 따라 공개 프로세스를 완료하는 데 몇 분이 소요될 수도 있습니다. 최신 정보로 고침을 눌러 상태를 갱신하십시오.
9. 목록에서 상점 아카이브를 선택하고 공개 정보 요약을 눌러 공개 결과를 확인하십시오.
10. 공개가 완료되면, 상점 실행을 눌러 상점을 보거나 테스트하십시오. 작업이 완료되었으면 사이트를 즐겨찾기에 북마크하고 브라우저를 닫으십시오.

**JSP 파일 컴파일:** JSP 파일을 컴파일하면 상점을 로드하는데 걸리는 시간이 대폭 줄어듭니다. JSP(JavaServer Pages) 파일을 일괄적으로 컴파일하려면 WebSphere Commerce 시스템에서 다음을 수행하십시오.

1. 명령 프롬프트에서 `drive:\WebSphere\CommerceServer\bin` 디렉토리로 변경하십시오.
2. 다음 명령을 실행하십시오.

주: 이 명령을 대소문자로 구분합니다. 다음에 표시된 것처럼 정보를 정확하게 입력하십시오. `enterpriseApp` 또는 `webModule` 이름에 공백이 있는 경우, 아래와 같이 해당 이름을 반드시 큰따옴표로 묶어야 합니다.

```
WCSJspBatchCompiler -enterpriseApp "WebSphere
Commerce Enterprise Application - instance_name"
-webModule "WCS Stores"
```

컴파일을 수행하는 중에 여러 개의 오류가 로그로 기록될 수 있습니다. 이 오류들은 무시해도 안전합니다.

#### 중요:

- 한 번에 하나의 상점 아카이브만을 공개할 수 있습니다. 동시 공개는 지원되지 않으며 동시에 공개할 경우 두 상점의 공개가 모두 실패할 수 있습니다.
- 공개 중 일관성 확인 프로그램은 상점 아카이브가 참조하는 파일이 존재하는지 확인합니다. 일관성 확인시 오류가 발생하면, 오류가 로그에 기록되고 공개는 계속됩니다.
- 상점을 다시 공개하기 전에

`drive:\WebSphere\CommerceServer\instances\instance_name\cache` 디렉토리에서 다음 파일을 삭제하십시오.

상점 개발 단계에서 캐시를 사용 안함으로 설정해야 합니다. 이를 수행하려면 구성 관리자의 캐시 패널을 열고 캐시 사용 기능이 선택 취소되었는지 확인하십시오.

- 상점 서비스에서 상점을 실행한 경우 상점 서비스에 로그인할 때 사용한 것과 같은 사용자 이름 및 암호를 사용하여 상점에 로그인하게 됩니다. 상점에서 암호를 변경하면 해당 사용자의 암호 또한 변경됩니다. 암호 변경을 포함하여 상점의 기능을 테스트하려면 사이트를 북마크하고 브라우저를 닫은 후 상점에 다시 로그인하십시오. 브라우저에 다음 URL을 입력하여 상점을 실행할 수도 있습니다.

`https://host_name/webapp/wcs/stores/store_directory/index.jsp`

### 상점에서 주문 테스트하기

상점에서 주문 테스트를 하려면 다음을 수행하십시오.

1. 다음을 수행하여 상점을 여십시오.
  - a. 상점 서비스 창에서 상점을 선택하고 **공개 정보 요약**을 누르십시오.
  - b. 공개 정보 요약 화면에서 **상점 실행**을 선택하십시오.
  - c. 상점에 대한 웹 응용프로그램 웹 경로에 대해 묻는 창이 열립니다. 적절한 경로를 입력하십시오(기본값은 `/webapp/wcs/stores`).
  - d. 사용자의 웹 브라우저에 상점 위치를 북마크하십시오.
  - e. 기존의 모든 웹 브라우저를 닫고 새 웹 브라우저를 여십시오.

- f. 상점 홈페이지를 탐색하십시오.
- 2. 홈페이지에서 상품을 누르십시오. 상품 페이지에서 **장바구니**에 추가를 누르십시오.
- 3. 주문 처리를 완료합니다. 테스트 목적으로 VISA 신용 카드 번호를 0000000000000000(16개의 0)으로 사용할 수 있습니다. 주문 확인 페이지가 표시되어 주문이 완료되었다고 알려줍니다.

---

## 부록 A. 추가 정보

WebSphere Commerce 시스템 및 구성요소에 대한 추가 정보는 여러 가지 형식의 다양한 소스로 제공됩니다. 다음 절에서는 사용 가능한 정보 및 여기에 액세스하는 방법을 설명합니다.

---

### WebSphere Commerce 정보

다음은 WebSphere Commerce 정보의 소스입니다.

- WebSphere Commerce 온라인 도움말
- WebSphere Commerce PDF(portable document format) 파일
- WebSphere Commerce 웹 사이트

#### 온라인 도움말 사용

WebSphere Commerce 온라인 정보는 WebSphere Commerce의 사용자 정의, 관리 및 재구성에 대한 기본적인 소스 정보입니다. WebSphere Commerce를 설치한 후에 다음과 같은 방법으로 온라인 도움말에 액세스할 수 있습니다.

주: WebSphere Commerce 온라인 정보는 설치 프로세스 동안 WebSphere Commerce 문서 옵션을 선택한 경우에만 사용 가능합니다.

- 시작 → 프로그램 → **IBM WebSphere Commerce** → 문서를 선택하십시오.
- 브라우저를 열고 다음 웹 주소를 입력하십시오.

`http://host_name/wchelp`

여기서 *host\_name*은 WebSphere Commerce를 설치한 시스템의 완전한 TCP/IP 이름입니다.

#### 인쇄 가능한 문서 찾기

온라인 정보의 일부는 PDF 파일로도 사용 가능합니다. 이 파일은 Adobe Acrobat Reader를 사용하여 보거나 인쇄할 수 있습니다. 다음 Adobe 웹 사이트에서 Acrobat Reader를 무료로 다운로드할 수 있습니다.

`http://www.adobe.com`

#### WebSphere Commerce 웹 사이트 보기

WebSphere Commerce 제품 정보는 WebSphere Commerce 웹 사이트에서 볼 수 있습니다.

- Business Edition:

[http://www.ibm.com/software/webservers/commerce/wc\\_be/lit-tech-general.html](http://www.ibm.com/software/webservers/commerce/wc_be/lit-tech-general.html)

- Professional Edition:

[http://www.ibm.com/software/webservers/commerce/wc\\_pe/lit-tech-general.html](http://www.ibm.com/software/webservers/commerce/wc_pe/lit-tech-general.html)

이 책의 사본 및 갱신된 버전은 WebSphere Commerce 웹 사이트의 라이브러리 절에서 PDF 파일로 보실 수 있습니다. 또한 웹 사이트에서 새 문서와 갱신 문서를 볼 수도 있습니다.

---

## IBM HTTP Server 정보

IBM HTTP Server 정보는 다음 웹 주소에 제공됩니다.

<http://www.ibm.com/software/webservers/httpservers/>

문서는 HTML 포맷, PDF 파일 또는 둘 다로 이루어져 있습니다.

---

## Payment Manager 정보

추가 Payment Manager 정보는 Payment Manager 웹 사이트의 라이브러리 링크를 통해 사용할 수 있습니다.

<http://www.ibm.com/software/webservers/commerce/payment>

Payment Manager 문서는 다음 위치에 있습니다.

- IBM Payment Manager 3.1.2 CD의 `\docs\locale` 디렉토리
- IBM Payment Manager 3.1.2 Cassette CD의 `\docs\locale` 디렉토리
- 다음 위치에 설치:

`drive:\WebSphere\AppServer\InstalledApps\PaymentManager.ear\PaymentManager.war\locale`

다음과 같은 Payment Manager 문서를 볼 수 있습니다.

- 멀티 플랫폼용 *IBM WebSphere Payment Manager 설치 안내서*, PDF 파일 포맷 (paymgrinstall.pdf)
- *IBM WebSphere Payment Manager 관리자 안내서*, PDF 파일 포맷 (paymgradmin.pdf)
- 멀티 플랫폼용 *IBM WebSphere Payment Manager 프로그래머 안내서 및 참조서*, PDF 파일 포맷 (paymgrprog.pdf)
- 멀티 플랫폼용 *IBM WebSphere Payment Manager for SET Supplement*, PDF 파일 포맷 (paymgrset.pdf)
- *IBM WebSphere Payment Manager for Multiplatforms Cassette for VisaNet Supplement*, PDF 파일 포맷 (paymgrvisanet.pdf )

- *IBM WebSphere Payment Manager for Multiplatforms for CyberCash Supplement*, PDF 파일 포맷(paymgrcyber.pdf)
- *IBM WebSphere Payment Manager for Multiplatforms for BankServACH Supplement*, PDF 파일 포맷(paymgrbank.pdf)
- Payment Manager README 파일, HTML 포맷(readme.framework.html)
- IBM Cassette for SET README 파일, HTML 포맷(readme.set.html)
- IBM Cassette for VisaNet README 파일, HTML 포맷 (readme.visanet.html )
- IBM Cassette for CyberCash README 파일, HTML 포맷 (readme.cybercash.html )
- IBM Cassette for BankServACH README 파일, HTML 포맷 (readme.bankservach.html )

WebSphere Commerce 온라인 도움말의 *Secure Electronic Transactions* 절에도 Payment Manager 정보가 있습니다.

---

## WebSphere Application Server

WebSphere Application Server에 대한 자세한 내용은 WebSphere Application Server 웹 사이트에서 사용 가능합니다.

<http://www.ibm.com/software/webservers/appserv>

---

## DB2 Universal Database 정보

DB2 정보는 DB2를 설치한 후에 시스템에서 볼 수 있습니다. 이 정보에 액세스하려면, 시작을 누르고, 프로그램을 지시한 후 Windows NT용 **DB2**나 **Windows 2000**용 **DB2**를 지시한 다음 **Information Center**를 누르십시오.

최신 정보는 RELEASE.TXT 파일을 참조하십시오. 이 파일은 제품이 설치된 디렉토리에 있습니다.

사용 가능한 DB2 문서의 전체 목록과, 목록을 보거나 인쇄하는 방법에 대해서는 *Windows*용 **DB2 빠른 시작**을 참조하십시오. 다음 웹 사이트에서 추가 DB2 정보를 보실 수 있습니다.

<http://www.ibm.com/software/data/db2>

---

## 다운로드 가능한 도구

### WebSphere Commerce 설치 및 구성 확인 프로그램

WebSphere Commerce 설치 및 구성 확인 프로그램(또는 IC 확인 프로그램)은 사용자가 WebSphere Commerce의 설치 및 구성을 확인할 수 있게 하는 독립형의 다운로드 가능한 문제점 관별 도구입니다. IC 확인 프로그램은 구성 데이터와 로그를 수집하여 간단한 오류 확인을 수행합니다. 다음은 WebSphere Commerce IC 확인 프로그램에 대한 세부사항 중 일부입니다.

- 현재 지원되는 제품으로는 WebSphere Commerce Suite 5.1 Start 및 Pro Edition, WebSphere Commerce 5.1 Business Edition, WebSphere Commerce 5.4 Professional 및 Business Edition이 있습니다.
- 도구는 다음 URL 위치에서 온라인으로 액세스하여 다운로드할 수 있습니다.

[http://www.ibm.com/software/webservers/commerce/whats\\_new\\_support.html](http://www.ibm.com/software/webservers/commerce/whats_new_support.html)  
[http://www.ibm.com/software/webservers/commerce/wc\\_be/support-tools.html](http://www.ibm.com/software/webservers/commerce/wc_be/support-tools.html)

---

## 기타 IBM 문서

IBM 대리점이나 영업 대표로부터 대부분의 IBM 서적 사본을 구입할 수 있습니다.



---

## 부록 B. 프로그램 스펙 및 지정된 운영 환경

WebSphere Commerce의 해당 버전은 다음 운영 환경을 지원합니다.

- 서비스 팩 6a가 적용된 Windows NT Server 4.0
- Windows 2000 Server 또는 Advanced Server

WebSphere Commerce 5.4에는 다음 구성요소가 포함되어 있습니다.

### WebSphere Commerce Server

WebSphere Commerce Server는 상점을 처리하고, 사용자의 e-commerce 솔루션 내에서 commerce 관련 기능을 처리합니다. 기능은 다음 구성요소에 의해 제공됩니다.

- 도구(상점 서비스, 로더 패키지, Commerce 액셀러레이터 및 관리 콘솔)
- 서브시스템(카탈로그, 구성원, 협상 및 주문)
- 상품 어드바이저
- 공통 서버 런타임
- 시스템 관리
- 메시지 전달 서비스
- WebSphere Application Server

### 상점 서비스

상점 서비스는 상점의 특정 운영 기능을 작성, 사용자 정의 및 유지보수하기 위한 중심 위치를 제공합니다.

### 로더 패키지

로더 패키지는 완전하거나 부분적인 정보의 점차적인 갱신 뿐만 아니라, ASCII 및 XML 파일을 통해 제품 정보의 초기 로드를 허용합니다. 온라인 카탈로그는 이 도구를 사용하여 갱신됩니다.

### WebSphere Commerce 액셀러레이터

상점이나 상품 데이터가 작성되면 WebSphere Commerce 액셀러레이터를 사용하여 상점을 관리하고 비즈니스 전략을 세우십시오. WebSphere Commerce 액셀러레이터는 상점 및 상품 관리, 마케팅, 고객 주문 및 고객 서비스와 같이 온라인 상점을 운영하기 위해 WebSphere Commerce에서 제공하는 모든 기능에 대한 통합점을 제공합니다.

### WebSphere Commerce 관리 콘솔

관리 콘솔은 사이트 운영자나 상점 운영자가 다음을 포함하여 사이트 및 상점 구성에 관련된 작업을 수행할 수 있도록 합니다.

- 사용자 및 그룹 관리(액세스 제어)
- 성능 모니터
- 메시지 전달 구성
- IBM WebSphere Payment Manager 기능
- Brokat Blaze Rules 관리

다음 제품은 WebSphere Commerce 5.4에서 제공 또는 지원됩니다.

### **IBM DB2 Universal Database 7.1.0.55**

DB2 Universal Database는 사이트에 대한 모든 정보의 저장소로서 WebSphere Commerce에서 사용하는 완전한 기능 관계형 데이터베이스입니다. 여기에는 상품, 카테고리 데이터, 페이지의 그래픽 요소에 대한 지시자, 주문 상태, 주소 정보 및 다른 여러 유형의 데이터가 들어 있습니다.

### **DB2 Extenders**

DB2 Extenders는 DB2의 선택적 구성요소로서 사이트에 추가 검색 기능을 제공합니다. DB2 Text Extender를 사용하면 부울 및 와일드카드 검색 뿐만 아니라 동의어, 부정확한 일치사항, 유사어 검색을 포함하여 다양한 검색 유형을 지원하는 기능이 추가됩니다.

### **IBM HTTP Server 1.3.19.1**

IBM HTTP Server는 확장 관리 기능을 제공하는 강력한 웹 서버입니다. 이러한 기능으로는 Java 전개 지원, 프록시 서버 서비스, 클라이언트 서버 인증과 같은 SSL 3 지원 및 데이터 암호화를 포함하는 보안 기능이 있습니다.

### **IBM Payment Manager 3.1.2**

Payment Manager는 SET 및 Merchant Initiated Authorization를 포함한 다양한 방법을 사용하여 판매자에게 실시간 인터넷 지불 처리를 제공합니다.

### **WebSphere Application Server 4.0.2**

WebSphere Application Server는 인터넷 및 인트라넷 웹 응용프로그램의 구축, 전개 및 관리를 위한 Java 기반 응용프로그램 환경입니다. 이 제품에는 Windows용 IBM Developer Kit, Java 2 Technology Edition, v1.3 이 포함됩니다.

### **IBM WebSphere Commerce Analyzer 5.4**

IBM WebSphere Commerce Analyzer는 새로운 WebSphere Commerce의 기능으로서 선택적으로 설치됩니다. IBM WebSphere Commerce Analyzer의 WebSphere Commerce 특정 개정판은 고객 프로파일 및 캠페인 성능 모니터링에 대한 보고서를 제공합니다. 보고서는 사용자 정의할 수 없습니다. Brio Broadcast Server가 없으면 IBM WebSphere Commerce Analyzer를 설치할 수 없습니다.

### **Brio Broadcast Server**

Brio Broadcast Server는 조회 처리 및 보고서 분배를 자동화하는 일괄처리 서버입니다. Brio Broadcast Server가 많은 양의 데이터를 많은 사람들에게 전달할 수 있기는 하지만 운영자가 데이터베이스 액세스와 문서 분배를 확실하게 제어할 수 있도록 제품에 보안 수단을 구축합니다.

### **IBM SecureWay Directory Server 3.2.1**

IBM SecureWay Directory는 응용프로그램 특정 디렉토리와 연관되는 높은 비용을 줄일 수 있도록 공통 디렉토리를 제공합니다. IBM SecureWay Directory는 보안 및 e-business 솔루션을 위한 LDAP 플랫폼 간에 사용 가능하고 확장성이 뛰어나며 강력한 디렉토리 서버입니다. WebSphere Commerce와 함께 제공된 SecureWay 버전은 3.1.1.5이지만 현재 웹 다운로드 가능한 IBM SecureWay Directory Server 3.2.1에 대해서만 지원됩니다.

### **Segue SilkPreview 1.0**

Segue SilkPreview는 응용프로그램 개발 결과를 분석 및 보고하기 위한 정보의 저장소를 제공합니다.

### **WebSphere Commerce 5.4 Recommendation Engine powered by LikeMinds**

Macromedia LikeMinds는 개별 웹 방문자에게 맞는 상품 권장사항 및 대상 특별 판매를 제공합니다. 이것은 유사 그룹 필터링과 시장 바구니 분석을 기초로 하는 개인별 판매 설정 서버입니다.



---

## 주의사항

이 정보는 미국에서 제공되는 제품 및 서비스용으로 개발되었습니다.

IBM은 다른 국가에서 이 책에 기술된 제품, 서비스 또는 기능을 제공하지 않을 수도 있습니다. 현재 사용 가능한 제품 및 서비스에 대한 정보는 한국 IBM 담당자에게 문의하십시오. IBM 제품, 프로그램 또는 서비스를 언급했다고 해서 반드시 IBM 제품, 프로그램 또는 서비스만을 사용하라는 의미는 아닙니다. IBM의 지적 재산을 침해하지 않는 한, 기능상으로 동등한 제품, 프로그램 또는 서비스를 대신 사용할 수도 있습니다. 그러나 비IBM 제품, 프로그램 또는 서비스의 운영에 대한 평가 및 검증은 사용자의 책임입니다.

이 책에서 IBM 사용권이 있는 프로그램을 언급했다고 해서 반드시 IBM 사용권이 있는 프로그램만을 사용할 수 있다는 것을 의미하지는 않습니다. IBM의 지적 재산을 침해하지 않는 한, 기능상으로 동등한 제품, 프로그램 또는 서비스를 IBM 제품, 프로그램 또는 서비스 대신 사용할 수도 있습니다. 그러나 비IBM 제품, 프로그램 또는 서비스의 운영에 대한 평가 및 검증은 사용자의 책임입니다.

IBM은 이 책에서 다루고 있는 특정 내용에 대해 특허를 보유하고 있거나 현재 특허 출원 중일 수 있습니다. 이 책을 제공한다고 해서 그 특허에 대한 사용권까지 부여하는 것은 아닙니다. 사용권에 대한 의문사항은 다음으로 문의하십시오.

135-270

서울특별시 강남구 도곡동 467-12, 군인공제회관빌딩

한국 아이.비.엠. 주식회사

고객만족센터

전화번호: 080-023-8080

2바이트(DBCS) 정보에 관한 사용권 문의는 한국 IBM 고객만족센터에 문의하거나 다음 주소로 서면 문의하시기 바랍니다.

IBM World Trade Asia Corporation

Licensing

2-31 Roppongi 3-chome, Minato-ku

Tokyo 106, Japan

다음 단락은 현지법과 상충하는 영국이나 기타 국가에서는 적용되지 않습니다.

IBM은 타인의 권리 비침해, 상품성 및 특정 목적에의 적합성에 대한 묵시적 보증을 포함하여(단, 이에 한하지 않음) 묵시적이든 명시적이든 어떠한 종류의 보증없이 이 책을

현상태대로 제공합니다. 일부 국가에서는 특정 거래에서 명시적 또는 묵시적 보증의 면책사항을 허용하지 않으므로, 이 사항이 적용되지 않을 수도 있습니다.

이 정보에는 기술적으로 부정확한 내용이나 인쇄상의 오류가 있을 수 있습니다. 이 정보는 주기적으로 변경되며, 이 변경사항은 최신판에 통합됩니다. IBM은 이 책에서 설명한 제품 및/또는 프로그램을 사전 통고없이 언제든지 개선 및/또는 변경할 수 있습니다.

이 정보에서 비IBM의 웹 사이트는 단지 편의상 제공된 것으로, 어떤 방식으로든 이들 웹 사이트를 옹호하고자 하는 것은 아닙니다. 해당 웹 사이트의 자료는 본 IBM 제품 자료의 일부가 아니므로 해당 웹 사이트 사용으로 인한 위험은 사용자 본인이 감수해야 합니다.

IBM은 귀하의 권리를 침해하지 않는 범위 내에서 적절하다고 생각하는 방식으로 귀하가 제공한 정보를 사용하거나 배포할 수 있습니다.

- (1) 독립적으로 작성된 프로그램 및 기타 프로그램(이 프로그램 포함) 간의 정보 교환
- (2) 교환된 정보의 상호 이용을 목적으로 정보를 원하는 프로그램 사용권자는 다음 주소로 문의하십시오.

135-270

서울특별시 강남구 도곡동 467-12, 군인공제회관빌딩

한국 아이.비.엠 주식회사

고객만족센터

이러한 정보는 해당 조항 및 조건에 따라(예를 들면, 사용권 지불 포함) 사용할 수 있습니다.

이 정보에 기술된 사용권 프로그램 및 사용 가능한 모든 사용권 자료는 IBM이 IBM 기본 계약, IBM 프로그램 사용권 계약(IPLA) 또는 이와 동등한 계약에 따라 제공한 것입니다.

이 책에 포함된 성능 데이터는 제한된 환경에서 산출된 것입니다. 그러므로 다른 운영 환경에서 얻은 결과와 상당히 다를 수도 있습니다. 일부 측정은 개발 단계의 시스템에서 이루어진 것이므로 그 측정치가 일반적으로 사용 가능한 시스템에서도 동일하다고 보장할 수 없습니다. 또한 일부 측정치는 보외법을 통해 이루어졌으므로 실제 결과는 다를 수도 있습니다. 이 책의 사용자는 본인의 고유 환경에 적용할 수 있는 데이터를 확인해야 합니다.

비IBM 제품에 관한 정보는 해당 제품의 공급업체, 공개 자료 또는 기타 범용 소스로부터 얻은 것입니다. IBM에서는 이러한 제품들을 테스트하지 않았으므로, 비IBM 제품과 관련된 성능의 정확성, 호환성 또는 배상 청구에 대해서는 확신할 수 없습니다. 비IBM 제품의 성능에 대한 의문사항은 해당 제품의 공급업체에 문의하십시오.

IBM의 향후 방향 또는 의도에 관한 모든 진술은 사전 통고 없이 변경되거나 취소될 수 있으며 목적 및 목표만을 표현합니다.

이 정보는 계획 목적만을 위한 것입니다. 여기에 있는 정보는 설명된 제품이 사용 가능하게 되기 전에 변경될 수 있습니다.

이 책에서는 일상적인 비즈니스 운영에 사용되는 데이터 및 보고서 예가 들어 있습니다. 가능한 완벽하게 설명하기 위해 예제에는 개인, 회사, 상호 및 상품 이름이 포함됩니다. 이러한 모든 이름은 가상의 이름이며 실제 회사에서 사용하는 이름 및 주소에 대한 유사성은 전적으로 우연입니다.

이 제품에 제공된 신용 카드 이미지, 등록상표 및 상표는 신용 카드 상표의 소유자가 해당 신용 카드를 통해 지불을 승인하도록 권한을 부여한 판매자만이 사용해야 합니다.

---

## 상표

다음 용어는 미국 또는 기타 국가에서 사용되는 IBM Corporation의 상표 또는 등록 상표입니다.

WebSphere	DB2	DB2 Extender
DB2 Universal Database	VisualAge	IBM
SecureWay		

Adobe와 Adobe Acrobat은 Adobe Systems Corporation의 상표입니다.

Blaze Advisor는 Blaze Software, Incorporated의 상표입니다.

Notes 및 Lotus는 미국 또는 기타 국가에서 사용되는 Lotus Development Corporation의 상표 또는 등록상표입니다.

Microsoft, IIS, Windows, Windows NT 및 Windows 로고는 미국 또는 기타 국가에서 사용되는 Microsoft Corporation의 상표 또는 등록상표입니다.

Netscape는 미국 및 기타 국가에서 사용되는 Netscape Communications Corporation의 등록상표입니다.

Oracle은 등록상표이고 Oracle8i는 Oracle Corporation의 상표입니다.

Pentium은 미국 또는 기타 국가에서 사용되는 Intel Corporation의 상표입니다.

SET 및 SET 로고는 SET Secure Electronic Transaction LLC의 상표입니다.

JDK, JDBC, Java, HotJava 및 모든 Java 기본 상표와 로고는 Sun Microsystems, Inc.의 상표 또는 등록상표입니다.

VeriSign 및 VeriSign 로고는 VeriSign, Inc.의 상표와 서비스표 또는 등록상표와 서비스표입니다.

UNIX는 미국 및 기타 국가에서 사용되는 The Open Group의 등록상표입니다.

Linux는 Linus Torvalds의 상표입니다.

기타 회사, 제품 및 서비스 이름은 다른 회사의 상표 또는 서비스표일 수 있습니다.











부품 번호: CT0MAKO

GA30-1609-00



(1P) P/N: CT0MAKO

