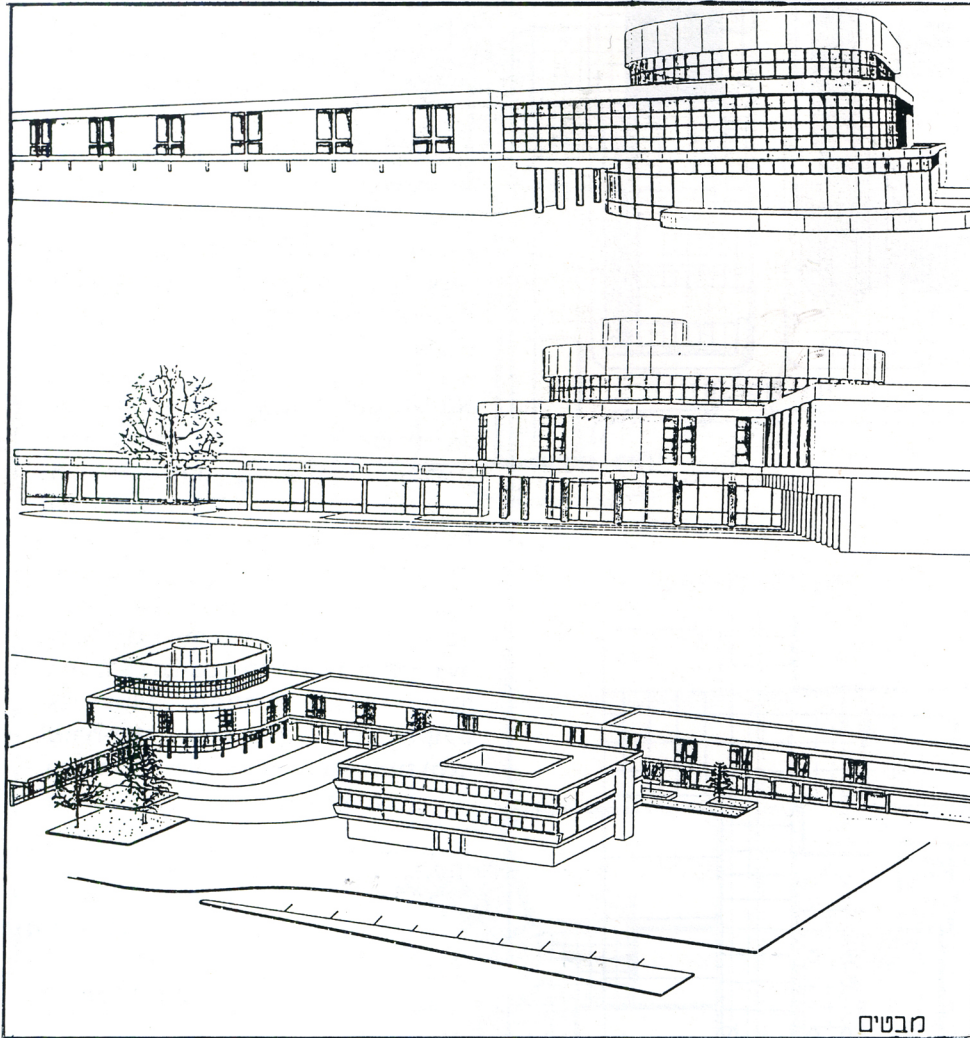


- בגליון זה: השימוש באסבסט ואיכות הסביבה / אינג' צילי ענבי (7) ■ האסבסט ומוצרי-התכונות, ההבדלים והסכנות / אינג' דניאל שניידר (M.Sc.) (10) ■ בניין מוריץ-טוכלר - חדש המשמר את הישן (15) ■ תכנון משותף לרשות הדואר ולעיריית אור-יהודה / אדריכל צבי מוססקו (17) ■ מעיתונות חו"ל / המוזיאון להנצחת השואה בווינגטון (20) ■ מן הנעשה במרכז הבנייה (23) ■ חוק ומשפט/תחיקה ופסיקה בענייני בנייה / עו"ד רונית פישל-טיברג (27) ■ חדשות בתחום התקינה / אינג' רעיה חיזי (33) ■ ספרים חדשים בנושא רעידות אדמה בספריה (34) ■ מחירון ספרים ופרסומים בחנות הספרים (36) ■ מוצרים חדשים בתערוכת קבע (40) ■

# תכנון בניין משותף לרשות הדואר ולעיריית אור-יהודה

מאת: צבי מוססקו, אדריכל ומתכנן ערים



הפרוייקט שלהלן זכה במקום ראשון בתחרות לתכנון בניין משותף לרשות הדואר ולעיריית אור-יהודה.

לתחרות זו, שהוכרזה ע"י שני המוסדות, הוזמנו מספר משרדי אדריכלים שהגישו הצעותיהם במהלך חודש אפריל 1992. הפרוייקט נמצא בשלבי ביצוע ואמור להסתיים לקראת סוף 1994.

## תאור הבניין

הבניין ממוקם בפינה הצפון-מזרחית של כיכר העירייה.

בקומת הקרקע מתוכנן דואר מרכזי, המורכב ממערך קדמי (אולם לקהל, אשנבי-כל, מברקה, חבילות וכדו') הנשען על כניסה מהכיכר ומערך אחורי (אולם מיון, אדמיניסטרציה, מחסנים ושרותים שונים) הנשען על הכניסה מאזור הפריקה והחנייה. כמו כן כוללת קומת הקרקע שטח מסחרי, גרעין עלייה ומעברים ציבוריים.

קומה א' גדולה מקומת הקרקע משלושה עברים, ומקרה בצורה זו את הכניסה והמעברים וכוללת בתוכה משרדי עירייה ערוכים סביב חלל מרכזי.

## נתונים ובעיות

- מיקום בכיכר העירונית המרכזית.
- בניית מבנה שישתלב עם שאר המבנים בכיכר, אך לא יטמע בהם.
- אתר התחום משני עבריו ע"י מבנים קיימים ופעילים (ממערב בניין חד קומתי ומדרום בניין דו קומתי) ומשני עבריו האחרים כיכר עירונית וחניון קיים.
- הפניות שונות של החזיתות המחייבות התייחסות שונה של הבניין ועיצובו תוך שמירה על שלמות הביטוי היוזואלי.

שינויי הכיוון, "שואב" את התנועה המתנקזת אל פינת הכיכר (מהכיכר אל החנייה והשכונות ולהיפך), מחלק ו"מחליק" אותה דרכו.

תפקוד כעוגן נוסף לכיכר המורכבת משני עוגנים - עירייה ובנק (עוגן רביעי קניון המושלם בימים אלו).

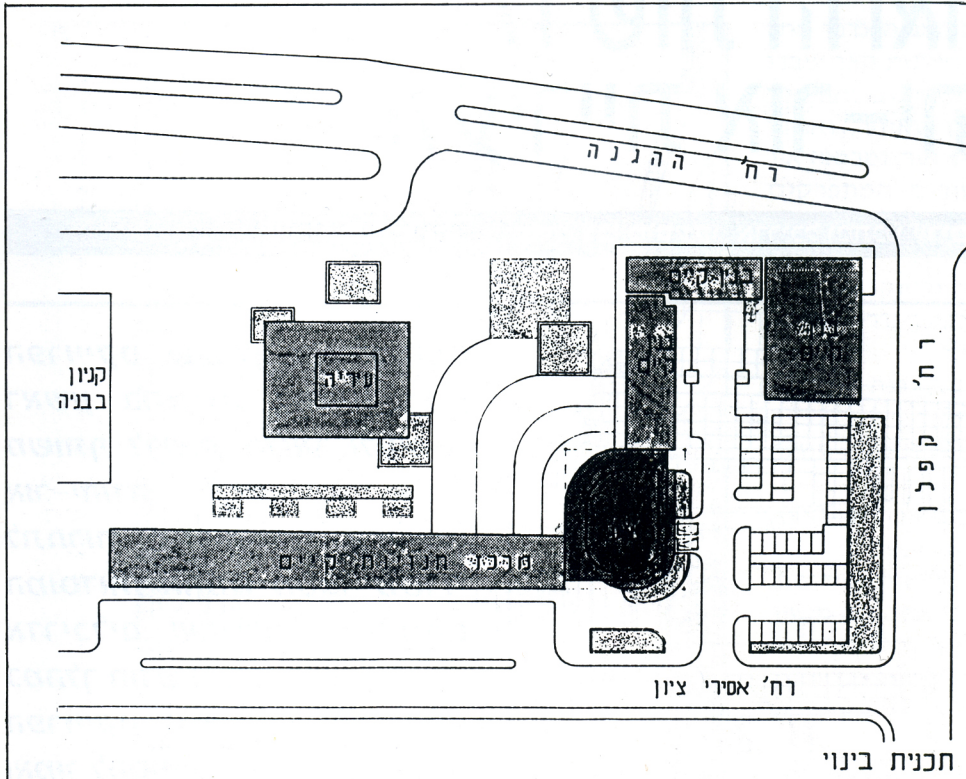
בסופו של תהליך תיווצר כיכר המורכבת מאגף מזרח-מערב שמוקדו קניון-דואר ואגף צפון-דרום שמוקדו עירייה-דואר. בצורה זו המבנה המוצע יהווה, בכל

• עיצוב בניין שהוא בעל תפקוד ואופי ציבורי בהמשך ובין בניינים שהם בעלי פונקציה מסחרית ואוריינטציה לינארית.

• מתן מענה למעבר הנדרש בין הכיכר לבין אזור החנייה דרך המקום עליו מוקם הבניין.

## עקרונות התכנון

• תכנון ועיצוב כמפרק בזרוע הנוצרת ע"י שני המבנים המסחריים המגדירים את הכיכר מדרום וממזרח. מפרק זה מגשר על



מקרה, את המוקד המשותף לשני אגפי הכיכר ולציר התפר האלכסוני צפון-מערב - דרום-מזרח בין שני אגפים אלו.

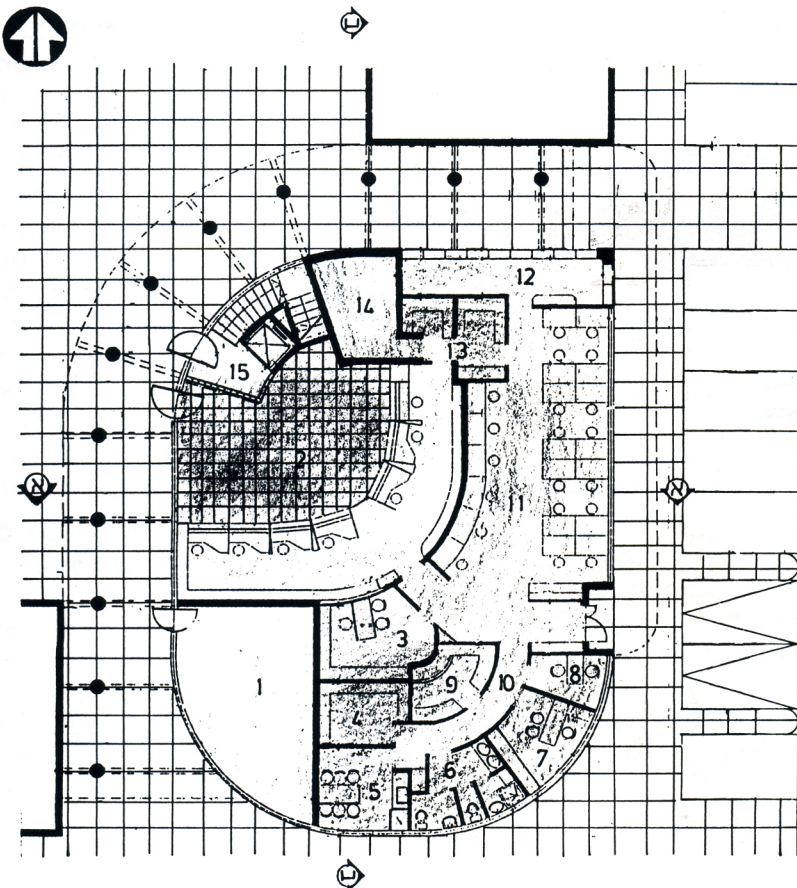
• מיקום הכניסה העיקרית על ציר התפר האלכסוני בין שני אגפי הכיכר המהווה ציר בעל משמעות מיוחדת בכיכר העירונית.

• עיצוב המתחשב בצורך להמשיך את רצף המבנים הקיימים, הן מבחינת הביטוי והן מבחינת חומרי הגמר - וזאת בלי לאבד את הנוכחות והתפקוד הציבורי הנובעים ממיקומו המיוחד בכיכר.

• המשך המבנים הקיימים במימד האפקי (קרניזים מבטון גלוי, גמר לבני סיליקט, התאמת הגבהים, צורת הפתחים) יוצרת רצף המשכי אורייזנטלי. בקומה א' המיוצב אנכית ע"י מעין גליל צירי "החודר" אנכית מהגמר העליון עד וכולל קומת הקרקע.

• השוני בהתייחסות לכיוונים השונים בא לידי ביטוי ע"י "רכינת" הבניין אל הכיכר ופתיחה תוך התרחקות הבניין באזור החנייה.

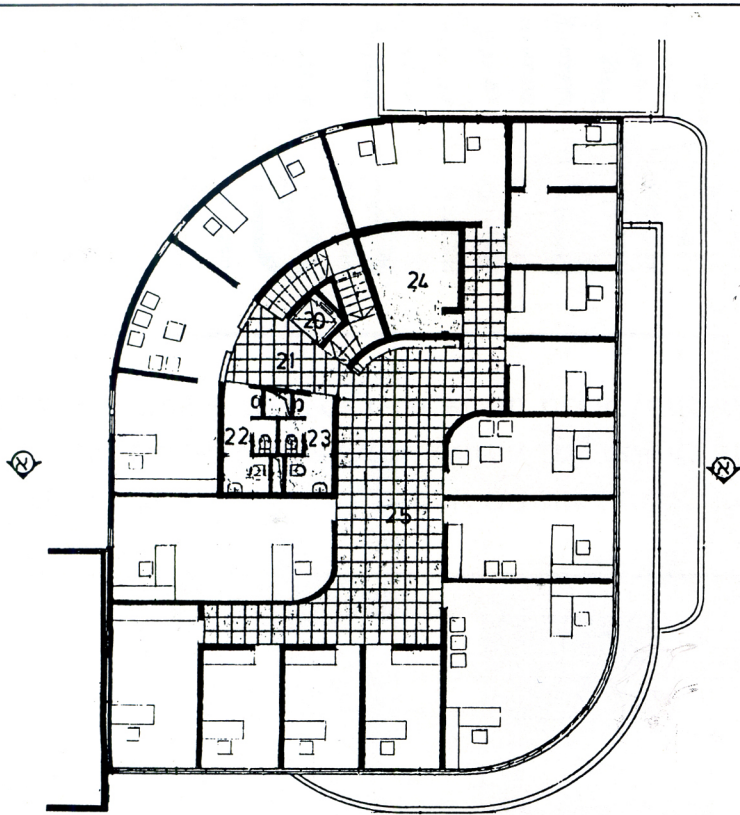
במקביל, עובדו שני מעברים בקומת הקרקע המקורים ע"י "רכינת" הבניין. השוני בתפקוד שני המעברים בא לידי ביטוי גם בטיפול שונה בכל אחד מהם. המעבר דרום-צפון הינו מעבר עיקרי, בעל אוריינטציה מסחרית. לעומתו, מעבר מזרח-מערב הינו מעבר שרות הקולט בתוכו את שרותי הדואר החיצוניים (תאי דואר, טלפונים ואוטומטים למיניהם).



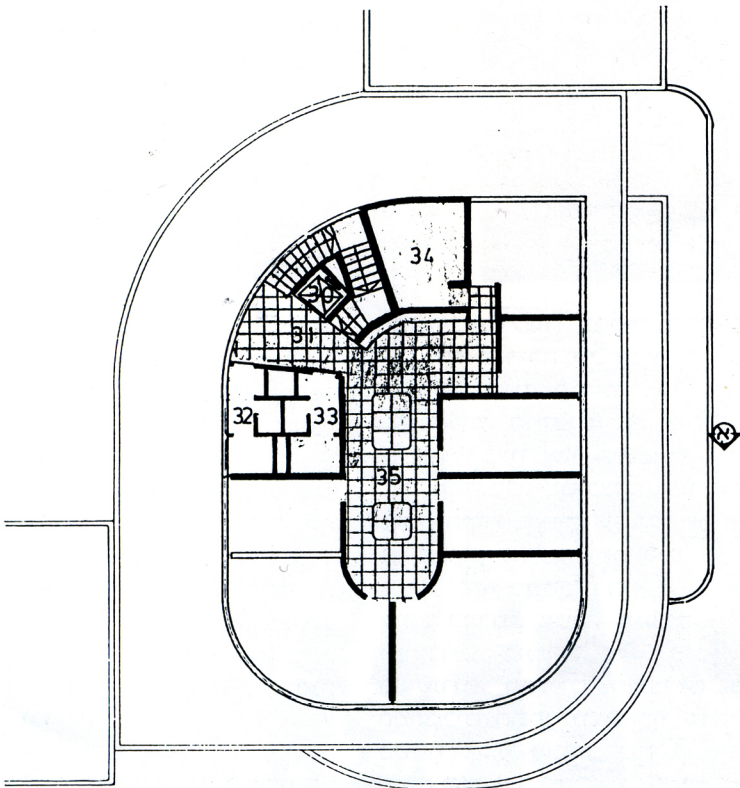
תכנית ק.קרקע

קומת קרקע

פונקציה	מס' חלל
חנות	1
קבלת קהל	2
מנהל סניף	3
ד.ד.ג (דברי דואר גדולים)	4
חדר גזבר	5
שרותים	6
מטבחון	7
חדר מפקח	8
מ.ר. (מכתבים רשומים)	9
מסדרון	10
אולם מיון דוורים	11
תאי דואר	12
מחסן חבילות	13
מ.מ.ק. (מרחב מוגן קומתי)	14
מבואה וחדר מדרגות	15



תכנית קומה א'



תכנית קומה ב'

- תכנון בית הדואר נעשה בהתייחסות לציר האלכסון שהוזכר לעיל, ועליו גם ממוקמת הכניסה הראשית, כשדלפקי השרות פרוסים בחצי קשת משני צידי הציר, להתמצאות מיידית של הקהל. בהמשך הציר שוכנת הכניסה למערך האחורי ולמנהל השולט על אולם הקהל. על אותו ציר מנגד ממוקמת גם כניסת העובדים והשרות באופן המחלק בצורה טבעית את אזור המיון ועבודת הדוורים מחד ואזור המינהלה מאידך. צורה זו גם מבטיחה שטח מעברים מינימלי.

- אזור תאי הדואר מוגן בפני קרינת שמש ישירה וחימום "קיר האלומיניום" הנוצר ע"י תיבות הדואר ומאפשר לקהל לטפל בהוצאת הדואר בצורה מוגנת משמש ומגשם.

במעבר זה, כאמור, מוקמו גם שרותי דואר נוספים כגון: מכונות למכירת טלקרט, אסימונים, בולים וכו'.

- אזורי המשרדים תוכננו עפ"י המודלים הקיימים בבניינים הסמוכים בתוספת שטחי המתנה ועבודה מרכזיים, וכל זאת בצורה שתבטיח גמישות בחלוקה עתידית.

- השוני בהתייחסות הבניין אל עבריו השונים בא לידי ביטוי גם בגיאומטריה ובפרטי החזיתות. האזור הפונה אל הכיכר מדורג בהתרחבות כלפי מעלה ובגמר לבנים ובטון גלוי, ואילו האזור הפונה לחנייה ולשכונות גמור ע"י קיר ומסך מדורג כלפי מעלה ויוצר סיומת לקומפלקס הכיכר.

קומת א'

פונקציה	מס' חלל
תא מעלית	20
מבואה (חדר מדרגות)	21
שרותים	22
שרותים	23
מ.מ.ק. (מרחב מוגן קומתי)	24
חלל משרדי עירייה	25

קומת ב'

פונקציה	מס' חלל
תא מעלית	30
מבואה (חדר מדרגות)	31
שרותים	32
שרותים	33
מ.מ.ק. (מרחב מוגן קומתי)	34
חלל משרדי עירייה	35