

Enfermedades de transmisión sexual

Las infecciones de transmisión sexual (ITS) (también enfermedades de transmisión sexual (ETS), antes enfermedades venéreas) son un conjunto de entidades clínicas infectocontagiosas agrupadas que se transmiten de persona a persona por medio de contacto sexual que se produce, casi exclusivamente, durante las relaciones sexuales, incluido el sexo vaginal, el sexo anal y el sexo oral; también por uso de jeringuillas contaminadas o por contacto con la sangre, y algunas de ellas pueden transmitirse durante el embarazo, es decir, de la madre al hijo.

La mayor parte de las enfermedades de transmisión sexual son causadas por dos tipos de gérmenes: bacterias y virus, pero algunas también son causadas por hongos y protozoos.

Estas enfermedades son tan antiguas como la misma humanidad, existen alrededor de doce enfermedades por transmisión sexual.

Para evitar el contagio de ETS, es fundamental conocer su existencia, practicar sexo seguro, utilizar métodos anticonceptivos que protejan del contagio (preservativo o condón) y conocer sus síntomas, para solicitar cuanto antes tratamiento sanitario. También es imprescindible evitar compartir jeringuillas.

Prevalencia

Las [prevalencias](#) de ITS observadas con frecuencia en las adolescentes [sexualmente activas](#) tanto con síntomas del tracto genital bajo como sin ellos incluyen [Chlamydia trachomatis](#) (10-25%), [gonorreas](#) de [Neisseria](#) (3-18%), [sífilis](#) (0-3%), [Trichomonas vaginalis](#) (8-16%), y el [virus del herpes simple](#) (2-12%). Entre muchachos adolescentes sin síntomas de [uretritis](#), las tasas aisladas incluyen *C. trachomatis* (9-11%) y gonorreas de *N.* (2-3%).

En 1996, la [OMS](#) estimaba que más de 1 millón de personas se infectaban diariamente. Cerca del 60 por ciento de estas infecciones ocurren entre menores de 25 años, y el 30 por ciento de éstos tienen menos de 20 años. Entre los 14 y los 19 años de edad, las ITS ocurren con más frecuencia en muchachas que muchachos en una proporción casi de 2:1; esto se iguala en ambos sexos hacia los 20 años. Se estima que 340 millones de nuevos casos de

[sífilis](#), [gonorrea](#), [Chlamydia](#) y de [tricomoniasis](#) se dieron en el mundo entero en 1999.

Prevención

§ SEXO CON PROTECCIÓN

La manera más efectiva de prevenir las infecciones de transmisión sexual es evitar el contacto de las partes del cuerpo o de los [líquidos](#) que pueden provocar que se transmita un microorganismo. Idealmente, ambos miembros de la pareja deben conseguir pruebas para ITS antes de iniciar el contacto sexual, independientemente de que ambos hayan o no hayan tenido encuentros sexuales previos con otras personas; sin embargo, ciertas ETS, particularmente ciertos virus persistentes, como por ejemplo el [VPH](#), pueden ser imposibles de detectar con los procedimientos médicos actuales, y pueden ser [asintomáticos](#).

Se dispone de algunas [vacunas](#) para proteger contra algunas ETS virales como, por ejemplo, la [hepatitis B](#) y algunos tipos de VPH. Es aconsejable la [vacunación](#) antes del contacto sexual, para asegurar la máxima protección.

El [sistema inmunitario innato](#), que lleva las defensas contra el VIH, puede prevenir la transmisión del VIH cuando las cuentas virales son muy bajas, pero si está ocupado con otros virus o abrumado, el VIH puede establecerse. Ciertas ETS virales también aumentan mucho el riesgo de muerte para los pacientes infectados con VIH.

Alrededor de un 15% de los contagios se producen por causas desconocidas no relacionadas con el contacto sexual. Es decir, un 7% de contagios se producen en lugares públicos, aseos, saunas, piscinas, [paritorios](#), etc. El 8% restante se contagian a través de otras partes del cuerpo (manos, pies, piel). Estos contagios son especialmente peligrosos en el caso de la [sífilis](#), ya que, al no tener conciencia del contagio, la enfermedad avanza a estados más graves. En el caso del VIH, los contagios por causas desconocidas disminuyen al 2%.

§ LOS PRESERVATIVOS

Los



[preservativos](#) o condones solamente proporcionan protección cuando se utilizan correctamente como barrera desde/hacia el área que cubren. Las áreas descubiertas todavía son susceptibles a muchas ETS. En el caso

del VIH, las rutas de transmisión sexual implican casi siempre el pene, puesto que el VIH no puede esparcirse a través de la piel intacta; así, al proteger el pene de la vagina o del ano con un condón usado correctamente, se impide con eficacia su transmisión. Un líquido infectado en una piel rota que llevase a la transmisión directa del VIH no sería considerado "transmitido sexualmente", pero puede ocurrir teóricamente durante el contacto sexual; esto puede evitarse simplemente dejando de tener contactos sexuales cuando se tiene una herida abierta. Otras ITS, incluso infecciones virales, se pueden prevenir con el uso de los [condones de látex](#) como barrera.

Los condones están diseñados, probados y manufacturados para no fallar nunca si se usan apropiadamente. El condón nunca es 100% seguro.

El uso apropiado exige:

- No poner el condón demasiado firme en el extremo, dejando 1.5 cm en la extremidad para la [eyaculación](#).
- Usar un condón nuevo para cada encuentro sexual.
- No usar un condón demasiado flojo, pues puede hacer fracasar la barrera.
- No voltear el condón después de haber terminado, aunque no haya habido [eyaculación](#).
- No usar condones elaborados con sustancias diferentes al [látex](#) y el [poliuretano](#), pues no protegen contra el VIH.
- Evitar dejar el condón en el calor porque pueden desgastarse.
- Evitar el uso de lubricantes basados en aceite con los condones de látex, ya que el aceite puede hacer que se rompan.
- Evitar el uso de doble condón, pues la fricción entre ambos puede hacer que se rompan.

Algunas infecciones y enfermedades de transmisión sexual

§ GONORREA

La gonorrea es una de las infecciones de transmisión sexual (ITS) más frecuentes. La causante es la bacteria [Neisseria gonorrhoeae](#), que puede crecer y multiplicarse fácilmente en áreas húmedas y tibias del [aparato reproductivo](#), incluidos el [cuello uterino](#), el [útero](#) y las [trompas de Falopio](#) de la mujer, y en la [uretra](#) en la mujer y en el hombre. Esta bacteria también puede

crecer en la boca, en la garganta, en los ojos y en el ano.

✓ **Síntomas**



La enfermedad aparece entre los dos y siete días después del contacto.

En la mujer:

- secreción vaginal inusual
- sangrado vaginal inusual
- dolor en la parte inferior del abdomen
- Dolor al orinar

La mujer infectada puede no tener síntomas o presentar ligeras molestias al orinar o flujo. La secreción puede ser de color amarillo verdoso.

En el varón:

- dolor al orinar
- secreción uretral purulenta

En el varón transcurren dos a tres días después del contacto sexual antes de que se presenten los síntomas. La gonorrea y la infección por clamidia pueden ocasionar [esterilidad](#) cuando no se aplica el tratamiento.

§ SÍFILIS



ADAM

Es una infección de transmisión sexual ocasionada por la bacteria *Treponema pallidum*, microorganismo que necesita un ambiente tibio y húmedo para sobrevivir, por ejemplo, en las membranas mucosas de los genitales, la boca y el ano. Se transmite cuando se entra en contacto con las heridas abiertas de una persona infectada. Esta enfermedad tiene varias etapas: la

primaria, secundaria, la latente y la terciaria (tardía). En la etapa secundaria es posible contagiarse al tener contacto con la piel de alguien que tiene una erupción en la piel causada por la sífilis.

La *Treponema pallidum* es capaz de sobrevivir fuera del cuerpo humano.

✓ Síntomas

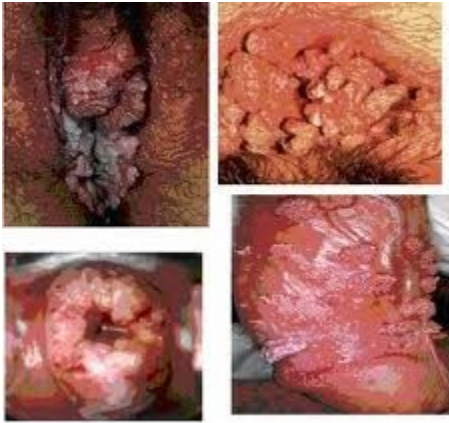
Si no es tratada a tiempo la enfermedad atraviesa cuatro etapas:



- Etapa primaria, chancro o incubación: el primer síntoma es una llaga en la parte del cuerpo que entró en contacto con la bacteria. Estos síntomas son difíciles de detectar porque por lo general no causan dolor, y en ocasiones ocurren en el interior del cuerpo, fiebre. Una persona que no ha sido tratada puede infectar a otras durante esta etapa; esta primera etapa puede durar hasta tres semanas.
- Etapa secundaria, diseminación: surge alrededor de tres a seis semanas después de que aparece la llaga. Aparecerá una erupción en todo el cuerpo, en las palmas de las manos, en las plantas de los pies o en alguna otra zona. Otros síntomas posibles son: fiebre leve, inflamación de los ganglios linfáticos y pérdida del cabello, dolor de cabeza, pérdida de peso, dolores musco esqueléticos
- Etapa latente: si no es diagnosticada ni tratada durante mucho tiempo, la sífilis entra en una etapa latente, en la que no hay síntomas notables y la persona infectada no puede contagiar a otras, a menos que la mujer este embarazada ya que transmitirá la enfermedad al feto. Sin embargo, una tercera parte de las personas que están en esta etapa empeoran y pasan a la etapa terciaria de la sífilis; cuando la sífilis esta latente, puede comprometer órganos como el cerebro, el corazón, la Orta.

- Etapa terciaria (tardía): esta etapa puede causar serios problemas como, por ejemplo, [trastornos mentales](#), [ceguera](#), [anomalías cardíacas](#) y [trastornos neurológicos](#). En esta etapa, la persona infectada ya no puede transmitir la bacteria a otras personas, pero continúa en un periodo indefinido de deterioro hasta llegar a la muerte.

§ PAPILOMA HUMANO



Es una enfermedad infecciosa causada por el [VPH \(virus del papiloma humano\)](#). Se transmite principalmente por vía sexual, aunque puede contagiarse también en piscinas, baños y saunas. Se presenta en la piel de las zonas genitales en forma de [verrugas](#). Las lesiones son apreciables a simple vista o se pueden diagnosticar por observación de tejidos con un [microscopio](#).

✓ Síntomas

Algunos de los síntomas más importantes que sugieren la presencia de virus del papiloma humano son irritaciones constantes en la entrada de la vagina con ardor y sensación de quemadura durante las relaciones sexuales (se denomina [vulvodinia](#)), pequeñas verrugas en el área ano-genital: [cérvix](#), [vagina](#), [vulva](#) y [uretra](#) (en mujeres) y [pene](#), uretra y [escroto](#) (en varones). Pueden variar en apariencia, en número y en tamaño, por lo que se necesita un especialista para su diagnóstico. Aparecen alteraciones en el [Papanicolaou](#), lo que refleja que en el [cuello del útero](#) hay lesiones escamosas [intraepiteliales](#) (zonas infectadas por VPH que pueden provocar [cáncer](#)).

§ SIDA



La mayoría de los autores sitúan el origen del virus en África hacia 1974, de allí saltaría al Caribe y llegaría a Estados Unidos hacia 1951; propagándose en Europa y América Latina.

El [virus de la inmunodeficiencia humana \(VIH\)](#) es responsable del [síndrome de inmunodeficiencia adquirida \(SIDA\)](#) y ataca a los [linfocitos T-4](#), que forman parte fundamental del sistema inmunitario del ser humano. Como consecuencia, disminuye la capacidad de respuesta del organismo para hacer frente a [infecciones oportunistas](#) originadas por [virus](#), [bacterias](#), [protozoos](#), [hongos](#) y otro tipo de infecciones.

La causa más frecuente de muerte entre las personas que contraen el VIH es la [neumonía](#) por [Pneumocystis jiroveci](#), aunque también es elevada la incidencia de ciertos tipos de cáncer como los [linfomas de células B](#) y el [sarcoma de Kaposi](#). También son comunes las complicaciones neurológicas, la pérdida de peso y el deterioro físico del paciente. La mortalidad disminuyó mucho con el invento de los medicamentos [antirretrovirales](#).

Se localiza en los tejidos y líquidos orgánicos del cuerpo, como lo son: la sangre, el semen, las secreciones vaginales y secreciones inflamatorias.

✓ **Síntomas**

Los síntomas del SIDA en los adolescentes pueden ser los mismos que en los niños y también pueden parecerse más a los síntomas que se presentan a menudo en los adultos con el síndrome. Algunos adolescentes y adultos pueden desarrollar una enfermedad con un aumento en la segregación de espermatozoides, además de otra parecida a la gripe en el plazo de un mes o dos después de la exposición al VIH, aunque muchas personas no desarrollan ningún síntoma al infectarse. Además, los síntomas usualmente desaparecen en el plazo de una semana a un mes, y se confunden a menudo con los síntomas de otra infección viral.

Los síntomas pueden incluir:

- [fiebre](#)
- [dolor de cabeza](#)
- malestar general
- [depresión](#)
- [infertilidad](#)
- [vómito](#)
- [diarrea](#)
- Cansancio prolongado
- Enflaquecimiento progresivo
- Aumento de sudoración nocturna
- Debilidad permanente
- Dolor en la garganta
- Dificultad para pasar

✓ **Personas infectadas**

Aquellas personas que no tienen síntomas ni ninguna manifestación genérica pero tienen resultados de laboratorio positivos se denominan **SEROPOSITIVOS**, estas personas son altamente contaminantes.

Aquellas personas que tienen la enfermedad, pero no tienen síntomas y las pruebas de laboratorio son negativas. Este es el fenómeno denominado **VENTANA INMUNOLÓGICA**; estas personas pueden ser contaminantes de la enfermedad. Tienen el VIH, pero no tiene manifestaciones de SIDA son **SERONEGATIVOS**.

Los propiamente enfermos, presentan los síntomas y las pruebas de laboratorio son positivas. Este es el grupo de los **SIDOSOS**.

✓ **Vías de transmisión**

Las tres principales vías de transmisión del VIH son:

- Sexual (acto sexual sin protección). La transmisión se produce por el contacto de secreciones infectadas con la [mucosa genital](#), [rectal](#) u [oral](#) de la otra persona.
- [Parenteral](#) (por sangre). Es una forma de transmisión a través de jeringuillas infectadas que se da por la utilización de drogas intravenosas o a través de los servicios sanitarios; también en personas con [hemofilia](#) que han recibido una transfusión de sangre infectada o productos infectados derivados de la sangre; en menor grado, trabajadores de salud que estén expuestos a la infección en un accidente de trabajo, como puede ocurrir si una herida entra en contacto con sangre infectada; también debido a la realización de [piercings](#), [tatuajes](#) y [escarificaciones](#), si se hace sin las debidas condiciones de higiene.
- Vertical (de madre a hijo). La transmisión puede ocurrir durante las últimas semanas del embarazo, durante el parto o al amamantar al bebé. De las tres, el parto es la más problemática. Actualmente en países desarrollados la transmisión vertical del VIH está totalmente controlada (siempre que la madre sepa que es portadora del virus), ya que desde el inicio del embarazo (y en ciertos casos con anterioridad incluso) se le da a la embarazada una [Terapia Antirretroviral de Gran Actividad \(TARGA\)](#), especialmente indicada para estas situaciones; el parto se realiza por [cesárea](#) generalmente, se suprime la producción de leche (y con ello la [lactancia](#)), e incluso se da tratamiento antiviral al recién nacido.

✓ **Prevención del SIDA**

Entre las medidas de [prevención](#) recomendadas para reducir el riesgo de transmisión sexual del VIH se conocen las siguientes:

- [prácticas sexuales seguras](#)
- evitar las [relaciones sexuales](#) con personas desconocidas
- uso de [preservativo o condón](#)

§ **CLAMIDIA**



Es una enfermedad de transmisión sexual causada por una bacteria llamada *Chlamydia*

trachomatis, se conoce también como uretritis gonocócica, y aparece en un 20% de las personas que tienen gonorrea.

Se transmite a través del contacto sexual con una persona infectada con la bacteria, ya sea anal, vaginal o a través del contacto de la boca con los genitales. Si no se trata a tiempo, las consecuencias podrían ser serias.

✓ **Causa**

En la mujer puede causar infertilidad, esterilidad, y enfermedad pélvica inflamatoria. En el hombre puede causar inflamación de la uretra, de la próstata y los testículos.

✓ **Síntomas**

La mayoría de las personas que tienen clamidia tienen pocos o ningún síntoma hasta que la enfermedad está en una etapa más o menos avanzada. Cuando se presentan síntomas, éstos usualmente aparecen de una a tres semanas después de haberla contraído.

Las primeras señales pueden incluir: Flujo vaginal poco común, Dolor al orinar , Irritación en el recto , Inflamación de la membrana del ojo (conjuntivitis) , Dolor en la , parte baja del abdomen , Sangrado luego de tener relaciones sexuales , Sangrado entre periodos menstruales, Dolor durante la relación sexual ,

En los hombres también pueden sentir secreciones acuosas que sale a través del pene y ardor y picazón en la apertura del pene.

Se podría diagnosticar en laboratorios muy especializados pueden hacerlo por medio de la inmunofluorescencia.

✓ **Tratamiento**

Se les recetará antibióticos a la pareja infectada que deben tomarse durante siete días. La penicilina no se receta porque no es efectiva en el tratamiento de la clamidia. En su lugar se receta tetraciclina, doxyciclina o algún otro antibiótico.

§ **HERPES GENITAL**

El herpes genital no pone en riesgo su vida, aunque puede ser bastante severo en personas que tienen sistemas inmunológicos deficientes.

Es producido por el virus llamado herpes Simple VHS tipo 2.

✓ **Causa**

Existen dos clases de virus del herpes simple. Cuando se presentan llagas en los labios o ampollas causadas por la fiebre, se deben al virus del herpes simple I. El virus del herpes simple II por lo general produce llagas en el área genital, pero también pueden salir en los labios y boca. Se contagia a través del contacto sexual con alguien que tenga llagas genitales visibles.

✓ **Síntomas**

Ampollas pequeñas y muy dolorosas que se pueden encontrar alrededor de la vagina, en el pene, alrededor del ano, los muslos y los glúteos. Estas ampollas pueden reventarse y secarse formando costras.

✓ **Tratamiento**

No existe cura disponible. La duración de los síntomas puede reducirse si se da tratamiento en la etapa inicial del brote. Si no se inicia temprano, puede que el tratamiento no sea efectivo.

§ **TRICOMONIASIS**

Es causada por el parásito trichomona vaginalis, cuya incubación es de días a semanas.

✓ **En la mujer**

Produce flujo vaginal maloliente, espumoso, de color verde-amarillento, que se acompaña de molestias para orinar.

Ardor y escozor vaginal.

✓ **En el hombre**

Secreción de color blanco, aguanoso, que sale del pene.

Dolor o ardor al orinar

✓ **Tratamientos**

Metronidazol, 2 g vía oral como dosis única.

Metronidazol, 500 mg vía oral 2 veces al día por 7 días.

Haemophilus ducreyi- Chancro

El chancro es una enfermedad ulcerosa genital causada por la bacteria *Haemophilus ducreyi*.

Biozell Diagnóstico Molecular ofrece la prueba de detección de *H. ducreyi* mediante la técnica de PCR que amplifica secuencias específicas de su ADN genómico. Este método es más sensible y más rápido que el cultivo del microorganismo. Así mismo Biozell ofrece la posibilidad de detección simultánea de los tres agentes responsables de la formación de úlceras genitales sobre una única muestra tomada de la lesión.

§ **HEPATITIS B**

La hepatitis B, llamada VHB (virus de hepatitis B), es un virus que infecta al hígado. **Actualmente es la única ETS que se puede prevenir con una vacuna.** Cualquier persona puede contraer hepatitis B. Las personas que tienen relaciones sexuales sin protección o usan drogas inyectables tienen más probabilidades de contraer hepatitis B.

✓ **Transmisión**

La hepatitis B puede vivir en todos los líquidos del cuerpo, pero se transmite principalmente a través de la sangre, el semen y los líquidos vaginales. El virus también puede vivir en líquidos del cuerpo como la saliva, las lágrimas y la leche materna. Es posible infectarse de las siguientes maneras:

- Teniendo relaciones sexuales (por vía vaginal, anal u oral) con una persona infectada
- Compartiendo artículos personales como hojas de afeitar, cepillos de dientes y cortaúñas con una persona infectada
- Compartiendo agujas para inyectarse drogas con una persona infectada
- Usando agujas o equipo no estéril para hacerse tatuajes, perforarse los oídos para ponerse aretes, o aplicar acupuntura

- Una madre infectada con hepatitis B también puede pasarle el virus a su bebé durante el parto.

✓ **Síntomas**

Muchas personas no tienen síntomas. Algunas personas pueden tener hepatitis B sin tener ningún síntoma y luego volverse inmunes (lo cual significa que están protegidas contra infecciones futuras por hepatitis B). Algunas personas pueden tener síntomas que desaparecen y luego volverse inmunes. Otras contraen el virus y nunca se vuelven inmunes. Estas personas son portadoras y pueden continuar transmitiendo el virus a otros, aun años después. Si una persona tiene síntomas, éstos pueden tardar entre 6 semanas y 6 meses en aparecer después de la infección con hepatitis B. Muchas personas con hepatitis B tienen síntomas parecidos a los de la gripe. Los síntomas pueden incluir:

- Cansancio, falta de energía
- Pérdida del apetito y de peso
- Fiebre
- Tono amarillento de la piel o los ojos (ictericia)
- Dolor muscular o de articulaciones
- Dolor de estómago
- Náusea, vómitos
- Diarrea
- Orina de color oscuro
- Evacuaciones (movimientos intestinales) de color claro
- Hígado hinchado y sensible al tacto (el proveedor de cuidados de salud lo detecta durante el examen médico)

El proveedor de cuidados de salud puede diagnosticar la hepatitis B mediante un análisis de sangre.

La hepatitis B no tiene cura, pero la mayoría de las personas se recupera y no tiene ningún síntoma después de 6 meses. El tratamiento consiste en conseguir suficiente descanso, comer una dieta saludable y evitar el alcohol. El proveedor de cuidados de salud verifica que el hígado esté funcionando normalmente mediante análisis de sangre.

Algunas personas llevan el virus sin tener síntomas y pueden transmitírselo a otros. La hepatitis B también puede causar síntomas de larga duración, así como enfermedad permanente del hígado, incluyendo cáncer del hígado.

✓ **Evitarla**

Tu mejor protección contra la hepatitis B es una vacuna. Se da en 3 inyecciones separadas. Tienes que recibir las tres dosis para que la vacuna te dé la máxima protección. Puedes bajar tu riesgo de contraer hepatitis B no teniendo relaciones sexuales o, si las tienes, usando un condón de látex. Si te enteras que tu compañero(a) tiene hepatitis B, pregúntale a tu proveedor de cuidados de salud si necesitas globulina gamma y/o la vacuna.

También puedes reducir tu riesgo de contraer hepatitis B evitando lo siguiente:

- Compartir agujas o jeringas
- Compartir instrumentos usados para perforarse los oídos para ponerse aretes, hacerse tatuajes y remover pelo
- Compartir cepillos de dientes u hojas de afeitar

§ HEPATITIS C

La hepatitis es la inflamación del hígado provocada por infección de un virus, y más raramente por intoxicación. El síntoma principal es la ictericia (coloración amarilla de la piel). Como consecuencia de la inflamación, se bloquea el paso de la bilis que produce el hígado al descomponer la grasa, y se altera la función del hígado. Cuando una persona contrae hepatitis, el hígado se inflama y deja de funcionar correctamente. Los virus responsables, por su parte, son gérmenes y hacen que la enfermedad, en sus tres tipos más habituales, A, B y C, se contagie de una persona a otra; se denominan, respectivamente, virus de la hepatitis A, virus de la hepatitis B, y virus de la hepatitis C.

✓ Síntomas

Los síntomas de la enfermedad son comunes a las formas de hepatitis A, B y C. La persona que contrae cualquiera de las formas de hepatitis, A, B o C, acostumbra a sentirse como si tuviera la gripe. Hay síntomas que aparecen siempre, y otros que sólo los presentan algunas personas. Otras, incluso no presentan ninguno. De cualquier forma, si se presentan algunos de los trastornos que siguen a continuación, lo aconsejable es acudir al médico. Si éste sospecha que puede tratarse de hepatitis, seguramente hará una prueba sanguínea.

- Cansancio
- Náuseas
- Fiebre

- Pérdida del apetito
- Dolor de estómago
- Diarrea

Síntomas que sólo presentan algunas personas

- Oscurecimiento de la orina
- Excrementos de color claro
- Color amarillento de ojos y piel (ictericia)

✓ **Prevención**

Para evitar el contagio de la hepatitis C, deben tomarse, sobre todo, medidas de higiene personales, que refieren a la posibilidad de entrar en contacto con sangre de personas infectadas y al hecho de mantener relaciones sexuales seguras:

- Usar preservativos cada vez que se mantengan relaciones sexuales.
- No compartir con nadie agujas para inyectarse drogas.
- No usar el cepillo de dientes o la máquina de afeitar de una persona infectada, o cualquier otra cosa que pudiera tener restos de su sangre.
- Asegurarse de que los instrumentos estén limpios, en caso de hacerse un tatuaje o perforación en alguna parte del cuerpo.

✓ **Tipos de Hepatitis C**

- Hepatitis endémica, cuando se contrae de forma directa: ingestión de un alimento en malas condiciones (leche, mantequilla, mariscos, etc.)
- Hepatitis de inoculación, cuando se contrae durante un acto terapéutico que comporte inyección de sangre u otros productos. El periodo de transmisión es el tiempo que la persona portadora del virus de la hepatitis puede contagiar a otras personas. Es importante darse cuenta de que una persona portadora, aunque no tenga síntomas, puede contagiar la enfermedad.

En el caso de la Hepatitis C, este periodo va desde una a varias semanas antes de comenzar los primeros síntomas hasta todo el proceso clínico

agudo de la enfermedad; es indefinido en las etapas de portador crónico. Según estudios sobre índices de infección en chimpancés, el número de virus de la hepatitis C en la sangre al parecer es relativamente pequeño. El contagio en la hepatitis C se produce por contacto con la sangre de una persona infectada.

✓ **Transmisión**

- Compartir agujas para inyectarse droga.
- Pincharse con una aguja contaminada con sangre infectada.
- Hacerse un tatuaje o perforar alguna parte del cuerpo con un instrumento infectado.
- Tener relaciones sexuales con una persona infectada, aunque este caso se produce pocas veces. En cambio, hay determinadas formas de relación con el entorno y con las personas que ningún riesgo de contacto.

Así, la hepatitis no se contagia de las siguientes maneras:

- Por contacto casual, tal como darse la mano.
- Al comer alimentos preparados por una persona portadora.
- Al besar en las mejillas a un portador.
- Al compartir utensilios de mesa, platos o taza.
- Al visitar en sus hogares a personas infectadas.
- Jugar con un niño infectado.
- Estordunos o tos.

✓ **Diagnósticos**

Para comprobar si alguien padece o no hepatitis el médico puede realizar dos tipos de pruebas:

- Análisis de sangre, o hematológico (se extrae sangre con una jeringuilla);
- Mediante biopsia, una prueba sencilla que consiste en extraer un pequeño pedazo de hígado, para analizar los tejidos al microscopio y comprobar si están o no dañados. Las alteraciones más constantes son el

aumento de la bilirrubina en sangre y el aumento de la actividad de las transaminasas (enzimas hepáticas, conocidos por sus iniciales ALT o GPT y AST o GOT). Se hallan entre 20 y 40 veces más elevadas de los valores normales. Estas pruebas no sólo explican si se tiene hepatitis, sino que también determinan de qué tipo, A, B o C y la gravedad de la enfermedad.

El diagnóstico se confirma por la demostración de anticuerpos contra el virus de la hepatitis en el suero de los pacientes con la forma aguda o que en fecha reciente estuvieron enfermos. Los virus y los anticuerpos se detectan por una prueba radioinmunoensayo (se venden kits de pruebas para la detección de anticuerpos contra el virus). Otros exámenes de sangre, tales como los de la función hepática, o los enzimogramas hepáticos, pueden sugerir un daño hepático que puede ser causado por algún virus de la hepatitis. La biopsia de hígado, y la laparoscopia sirven para determinar con certeza el grado de daño hepático en el individuo que es positivo para anticuerpos de la hepatitis.

✓ **Tratamientos**

El método de tratamiento para este tipo de hepatitis es igual que el de la hepatitis B: La administración de un medicamento, interferón, que se ha de aplicar mediante inyecciones. La mayoría de los pacientes ha de tratarse a lo largo de cuatro meses. Por su parte, está la opción de trasplante de hígado por cirugía (necesario en ciertos casos en que el hígado deja de funcionar correctamente a causa de este tipo de hepatitis). Existen también terapias alternativas (tales como la homeopatía, dietas macrobióticas, plantas medicinales y otras) que han tenido una respuesta muy exitosa en reducir el daño hepático y mejorar la salud general de la persona. Antes de acudir a un terapeuta alternativo, hay que tomar en cuenta:

- Si tiene experiencia en tratar con la hepatitis.
- Si está adecuadamente calificado y reconocido en el medio.
- Cuánto va a costar el tratamiento.
- Como mide el terapeuta la recuperación de sus pacientes y la efectividad de la terapia.

Enfermedades de transmisión

sexual

ENFERMEDADES

1. bacterianas

Gonorrea

Sifilis

Chancro blando

Linfogranuloma venéreo

Granuloma inguinal

Uritritis o vaginitis inespecíficas

Otras bacterias implicadas en ETS
(grupo en riesgo)

2. víricas

Mulusco contagioso

SIDA

Hepatitis B

Hepatitis C

Herpes genital

Condilomas acuminados

3. Fúngicas

Candidiasis

Tiña

4. Protozoarias

Trichomoniasis

Amebiasis

Giardiasis

Criptosporidiasis

5. Parasitarias

Pediculosis (ladillas)

Sarna

AGENTES CASUALES

Neisseria gonorrhoeae

Treponema pallidum

Haemophilus ducreyi

Chlamydia trachomatis

Chlamydia trachomatis

Mycoplasma hominis

Ureplasma urealyticum

Gardnerella vaginalis

Shigella spp

Campylobacter sp

Otras enterobacteriáceas

Poxvirus

Retrovirus VIH

Virus de la hepatitis B

Virus de la hepatitis C

Virus herpes simple

Papiloma virus

Candida albicans

Dermatofitos

Trichomonas

Entamoeba histolitica

Giardia lamblia

Cryptosporidium spp

Phthirus pubis

Sarcoptes scabiee