

# El Carpincho

¿Dónde lo encontramos?

# Contenidos

## Artículos

Hydrochoerus hydrochaeris	1
Departamento Federal	10
Selva de Montiel	13



## Referencias

Fuentes y contribuyentes del artículo	17
Fuentes de imagen, Licencias y contribuyentes	18

## Licencias de artículos

Licencia	19
----------	----

# Hydrochoerus hydrochaeris

Carpincho	
	
Hembra adulta con bebés.	
Estado de conservación	
<div style="display: flex; justify-content: space-around; align-items: center;"> <div style="text-align: center;">Extinto EX</div> <div style="text-align: center;">Amenazado EW</div> <div style="text-align: center;">CR</div> <div style="text-align: center;">EN</div> <div style="text-align: center;">VU</div> <div style="text-align: center;">NT</div> <div style="text-align: center;">Preocupación menor LC</div> </div> <p style="text-align: center;">Preocupación menor (UICN)<sup>[1]</sup></p>	
Clasificación científica	
<b>Reino:</b>	Animalia
<b>Filo:</b>	Chordata
<b>Clase:</b>	Mammalia
<b>Orden:</b>	Rodentia
<b>Suborden:</b>	Hystricognathi
<b>Familia:</b>	Caviidae
<b>Género:</b>	<i>Hydrochoerus</i>
<b>Especie:</b>	<i>H. hydrochaeris</i>
Nombre binomial	
<i>Hydrochoerus hydrochaeris</i> Linnaeus, 1766	
Distribución	
	

El **carpincho**, **capincho**, **chigiüiro**, o **capibara** (*Hydrochoerus hydrochaeris*), es una especie de roedor de la familia de los cávidos. Es el roedor viviente de mayor tamaño y peso del mundo. Habita en manadas en regiones de climas tropicales y templados siempre cerca del agua en humedales del este de Panamá y en Sudamérica, al norte y oriente de los Andes, hasta el centro de la Argentina. Está relacionado con los agutíes, las chinchillas, los coipos y los conejillos de indias.<sup>[2]</sup>

Posee un cuerpo pesado en forma de barril y una cabeza pequeña, con un pelaje pardo rojizo en la parte superior del cuerpo que se vuelve pardo amarillo en la parte inferior. Pueden crecer hasta 130 cm de largo y llegar a pesar 85 kg.

Presentan pies ligeramente palmeados, prácticamente carecen de cola y tienen 20 dientes. Sus patas posteriores son algo más largas que las anteriores, y los hocicos son romos, con los ojos, narinas y orejas en la parte superior de la cabeza. Las hembras son un poco más pesadas que los machos.<sup>[2]</sup>

## Nombre

Uno de sus nombres comunes, capibara, proviene del guaraní *kapiyva*,<sup>[3]</sup> significa 'señor de la hierba',<sup>[4]</sup> mientras que su nombre científico *hydrochaeris*, significa 'puerco de agua' en griego.<sup>[2]</sup> Aunque muchas de las formas de nombrar a esta especie suelen migrar entre regiones (y en muchos casos provienen de nombres de origen indígena), las más comunes (y de las cuales se suele hacer uso frecuente en zonas geográficas reconocibles) son:

País	Nombre
Argentina	<i>Carpincho, capincho, capibara, puerco de agua, puerco de río, cerdo de río.</i>
Bolivia	<i>Carpincho, capincho, capibara, capivara, capiguara y jochi.</i>
Brasil	<i>Capivara.</i>
Colombia	<i>Chigüire, chigüiro, guagua, jomo (en los llanos orientales) y ponche.</i>
Ecuador	<i>Carpincho, capincho y capibara.</i>
Panamá	<i>Poncho, capibara, chigüiro</i>
Paraguay	<i>Carpincho, capincho, capibara y kapi'yva.</i>
Perú	<i>Ronsoco.</i>
Uruguay	<i>Carpincho, capincho y capibara.</i>
Venezuela	<i>Chigüiro, chigüire, y Piro-piro.</i>

## Morfología

### Cuerpo y pelaje



Un ejemplar en el río Beni, Bolivia.

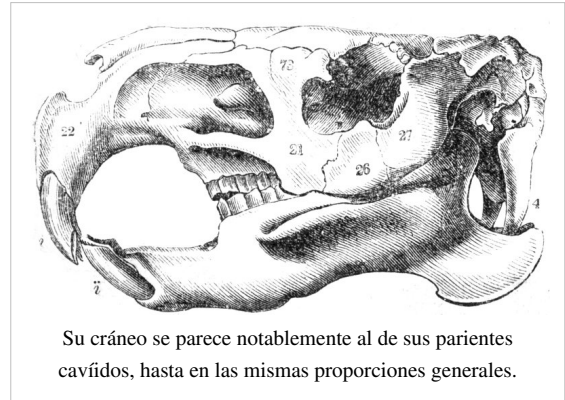
El cuerpo, que carece de cola,<sup>[5]</sup> es de forma maciza y redonda, con el tronco grueso y cuatro patas cortas. Las patas anteriores, tienen cuatro dedos y las posteriores, tienen tres, expuestos en manera radial. Los dedos gruesos y parecidos a pezuñas presentan unas pequeñas membranas que los unen interdigitalmente. Los carpinchos consiguen una longitud de 100 a 130 cm y una altura a la espalda de 50 a 60 cm,<sup>[6]</sup> y las hembras suelen ser un poco más grandes que los machos. El peso medio es de 50 kg en los machos y 61 en las hembras; sin embargo, el peso real puede variar entre 27 y 65 kg.<sup>[7][8][9]</sup> El extinto *Neochoerus sulcidens* era significativamente más grande.

El pelaje es largo y áspero, pero en algunas partes es tan fino que se puede apreciar la piel a través de él. Esto hace que sean unos animales propensos a las insolaciones, y para evitarlo, se revuelcan en el barro para protegerse la piel del sol.<sup>[10]</sup> La coloración va de un pardo rojizo al gris en la parte superior, mientras que la parte inferior tiene un color pardo amarillo. Algunos ejemplares tienen manchas negras en la cara, en el lado exterior de las patas y en la parte trasera, la longitud del pelo va de 30 a 120 milímetros.

## Cabeza y dientes

Tienen una cabeza notablemente ancha y grande. En relación con los parientes más próximos a la capibara, el hocico es más grande y redondeado, mientras que las narinas son pequeñas y están bastante separadas. En los ejemplares machos, la punta del hocico está calva y dotada de una prominencia correspondiente a la glándula olfativa. Las orejas son pequeñas y redondas, mientras que los ojos se encuentran situados en los lados y también son pequeños. Como en muchos animales que tienen un estilo de vida parcialmente acuático, los ojos, las orejas y las narinas del carpincho se encuentran situados en la parte superior de la cabeza,<sup>[5]</sup> de manera que cuando salen a respirar del agua o a observar lo que les rodea, casi no sobresalen de la superficie.<sup>[11]</sup>

La fórmula dental de este animal es de 1-0-1-3; lo que quiere decir que cada mitad de mandíbula presenta un diente incisivo, un premolar y tres molares, con un total de veinte dientes.<sup>[10]</sup> Las blancos incisivos están dotadas de un surco, como en todos los roedores, están agrandados y transformadas en incisivos sin raíz. Detrás de los incisivos se abre un espacio denominado diastema. Los dientes posteriores tampoco tienen raíces y tienen una morfología compleja; consisten en prismas de esmalte dental en forma de corazón o de barras, que están separadas por capas de cemento. Como en otros roedores, los dientes incisivos y molares de las capibaras crecen constantemente para compensar el desgaste continuo que provoca comer tanta hierba.<sup>[4]</sup>



Su cráneo se parece notablemente al de sus parientes cavidos, hasta en las mismas proporciones generales.



Vista detallada de los incisivos.

## Distribución y hábitat

Su geonemia esta dividida en dos áreas disyuntas.

- La de menor superficie se extiende por el este del Panamá, al este de la cuenca del Canal de Panamá, el Darién, el norte de Colombia, y el noroeste de Venezuela.
- La de mayor superficie comprende casi toda Sudamérica al este de los Andes en las cuencas del río Orinoco, del Amazonas y del Río de la Plata; cubriendo desde el este de Venezuela y la Guyana hasta el Uruguay y el norte y centro de la Argentina.<sup>[6]</sup>

Cada una de las dos regiones tiene su subespecie correspondiente: *Hydrochoerus hydrochaeris isthmius* que es la que vive en la parte nord-occidental. Tiene un tamaño menor que el *Hydrochoerus hydrochaeris hydrochaeris*, que vive en la región más grande, al este de los Andes.

Pueden vivir en diferentes tipos de hábitat, pero muestran preferencia por algunos en concreto. Suelen encontrarse cerca de lagos, ríos, marismas o manglares.<sup>[6]</sup> También necesitan un suelo firme para dormir, idealmente con una vegetación espesa que les sirve de protección. Para alimentarse no tienen problema en adentrarse por la sabana y herbazales. La mayor densidad de población de carpinchos se encuentra en las extensas zonas húmedas de Sudamérica, como el Pantanal, o la región de los Llanos del norte del continente, bañada por el Orinoco. Viven mayoritariamente en las llanuras, pero también habitan en altitudes de hasta 1300 metros por sobre el nivel del mar. En comparación con otras especies animales de Sudamérica, las capibaras toleran bastante bien los cambios de

hábitat provocados por la actividad humana, y también pueden sobrevivir en zonas transformadas en plantaciones o pastos.

## Comportamiento

### Actividad



Un ejemplar nadando en los esteros del Iberá.

Los carpinchos son animales principalmente crepusculares. Pasan el calor del día en agujeros en el barro o dentro de las aguas.<sup>[6]</sup> Para dormir se esconden entre una vegetación espesa; no les hace falta ninguna cueva. En cambio, en las zonas donde son molestados por las actividades humanas, cambian y adoptan un estilo de vida nocturno.

Si un carpincho advierte peligro, avisa a los demás con un ladrido corto, y de inmediato todos corren trotando con una velocidad equiparable a la de un caballo a fin de ponerse a salvo en el agua. Pueden bucear y permanecer bajo el agua hasta cinco minutos, y son capaces de nadar con todo el

cuerpo sumergido excepto las orejas, los orificios nasales y los ojos. Otro experto nadador sudamericano, perteneciente a otra familia de roedores, es el coipo (*Myocastor coypus*). Aunque a veces también se esconden entre plantas vegetales espesas.

Charles Darwin describía así el comportamiento de esta especie:

Durante el día están tendidos entre las plantas acuáticas o van tranquilamente a pacer la hierba de la llanura. Vistos desde cierta distancia, su paso y su color les hace parecerse a los cerdos; pero cuando están sentados, vigilando con atención todo lo que pasa, vuelven a adquirir el aspecto de sus congéneres los cavia y los conejos.

### Vida social

Viven en grupos, que pueden estar constituidos por una pareja y sus crías, o por un grupo más grande de ejemplares adultos. La medida de los grupos varía entre seis y veinte animales. En algunos casos raros también se puede observar ejemplares solitarios, casi siempre machos adultos.

La medida de los grupos y su estilo de vida depende de la estación del año y del hábitat. Durante la estación lluviosa, se extienden por una gran región, de manera que disminuye la medida del grupo. Durante esta estación, comen mucho y acumulan una reserva de grasa. La cría de los recién nacidos también se produce principalmente durante la estación lluviosa. Durante la estación seca, muchos ejemplares se reúnen alrededor de los ríos y lagos más grandes, formando grupos más numerosos. Durante esta estación, la mortalidad es notablemente más alta, ya que aumenta el hambre y las enfermedades y con la desaparición de las plantas que les sirven de protección, las capibaras son más vulnerables a los ataques de los predadores. Investigadores de Venezuela indican una media de los grupos de 5,6 animales durante la estación de lluvias y de 15,9 en el mes de marzo, el más seco. En periodos prolongados de sequedad, se pueden formar grandes grupos de hasta cien ejemplares, que se reúnen cerca de las aguas que quedan. Aunque estos agrupamientos son inestables y no duran mucho.

Cada grupo tanto familiar como mixto está liderado por un macho dominante,<sup>[11]</sup> que normalmente ocupa esta posición durante muchos años. Después vienen una o diversas hembras con sus crías y a veces los machos subordinados también forman parte del grupo. La jerarquía suele ser estable y estar bien marcada tanto entre los machos como entre las hembras, y se establece por medio de combates parcialmente agresivos.



Cada grupo habita en un territorio de entre 5 y 17 hectáreas.<sup>[12]</sup> Aunque, los animales suelen permanecer dentro de una región de unas 10 hectáreas de superficie, que defienden contra las incursiones de otros ejemplares de la misma especie. Marcan el territorio por medio de glándulas odoríferas;<sup>[12]</sup> en los machos se encuentran situadas sobre la nariz, y los dos sexos tienen en la región del ano (glándulas anales).

Se comunican entre ellos por medio de una variedad de vocalizaciones. Entre ellos hay un sonido parecido al ronroneo de los gatos, que indica sumisión, un grito de alarma parecido a un ladrido de perro, una manera de clic que expresa felicidad, silbidos estridentes y gruñidos.<sup>[13]</sup>

### Alimentación

La dieta se compone principalmente de hierba terrestre y la complementa de vez en cuando con plantas acuáticas. A veces entran en plantaciones y se alimentan, por ejemplo, de cañas de azúcar, sandías o maíz. La creencia extendida que los peces también forman parte de la dieta de las capibaras es falsa. Tienen un aparato digestivo extremadamente eficiente que les permite subsistir con una dieta el 75 % de la cual se compone de sólo entre cuatro y seis especies de plantas,<sup>[14]</sup> y después dejan de comerla durante un tiempo, permitiendo que las plantas de esta especie se recupere antes de volver a comérsela.<sup>[15]</sup>

Su aparato digestivo presenta diversas adaptaciones a su dieta, como un intestino más largo y un ciego en forma de saco agrandado. De manera similar a otros roedores, como los cobayas, o los lagomorfos, los carpinchos practican la coprofagia o ingestión ocasional de los excrementos. Las heces cecales son una forma blanda y adhesiva de excrementos, que están fermentados por unas bacterias especiales en el ciego, y que son vueltos a ingerir inmediatamente después de la excreción, de esta manera, pueden extraer el máximo de nutrientes de sus alimentos ricos en celulosa.<sup>[6]</sup> Cuando los excrementos son expulsados definitivamente por segunda vez, son ovales y secos.

Las capibaras, como las cobayas, no pueden producir vitamina C por sí mismas, de manera que han de obtenerla por medio de su alimentación. En algunos ejemplares en cautividad, que habían estado evidentemente mal alimentados, se ha observado casos de escorbuto.<sup>[16]</sup>

### Reproducción

El macho es quien toma la iniciativa en la copulación, ya que es él, el que persigue la hembra, primero por tierra y después dentro del agua. El apareamiento tiene lugar en aguas poco profundas, después de entre seis y ocho rápidos empujes, el acto sexual llega a su fin. El coito se puede repetir después de un rato, hasta veinte veces o bien con la misma pareja o con parejas diferentes.

El apareamiento puede tener lugar en cualquier época del año, pero la mayoría de nacimientos suelen ser en la estación lluviosa (de abril a mayo en el norte de Sudamérica y en octubre al sur del continente). Generalmente, cada hembra pare una vez por año, pero si las condiciones climáticas son favorables pueden hacerlo dos veces. El periodo de gestación dura unos 110 días en la subespecie septentrional y unos 150 en la meridional. Las capibaras son multíparas, y cada parto se compone de una media de cuatro crías, pero puede variar entre dos y ocho.<sup>[17]</sup> Las hembras tienen diez mugrones que están colocados por parejas en el vientre.



Vista frontal de un ejemplar.



Crías de esta especie con su madre.

No construyen nidos, y pueden dar a luz en cualquier sitio de su territorio. Las crías son marcadamente precoces, pesan aproximadamente 1500 g al nacer, presentan un pelaje completo y con los dientes permanentes. Poco después del nacimiento, las crías son capaces de comer hierba y pasan a ser independientes después de tres o cuatro meses. Las crías forman un grupo propio dentro del grupo principal.<sup>[5][4]</sup> Ambos sexos asumen la madurez sexual aproximadamente a los veintidós meses de edad.<sup>[5]</sup>

Su longevidad en estado natural varía entre ocho y diez años, mientras que los ejemplares en cautividad pueden llegar a los doce años.<sup>[6]</sup>

### **Enemigos naturales**

Sus predadores naturales más importantes son sobre todo félidos como el jaguar o el ocelote, pero también los zorros selváticos y los caimanes. A veces, las crías son víctimas de aves de presa como las harpías, o de reptiles como la anaconda.<sup>[6]</sup>

### **Relación con los humanos**

Los pueblos indígenas sudamericanos ya las cazaban para consumir la carne procesando la piel y utilizando los dientes incisivos con fines decorativos. También tienen un papel en la mitología de estos pueblos. En las creencias tradicionales de los yanomamos, cada recién nacido tiene un doble en forma de capibara o de tapir que le da la fuerza vital: si el doble animal se muere, también morirá la persona.

### **Caza y usos**

Son cazados por su piel y su carne.<sup>[18]</sup> En muchas regiones hay cazadores profesionales nombrados «carpincheros», que ejercen la caza con fines comerciales, también son muy numerosas las personas que los caza para uso propio. El cuero de la capibara, de marrón claro y con pequeñas manchas más claras, es especialmente apreciado en Argentina. Además de guantes, cinturones y chaquetas de cuero, también se hacen sillas de montar y bridas.<sup>[19]</sup> En la parte sur de se hace servir una aceite obtenido de la grasa subcutánea del carpincho como remedio natural.

Su carne tiene un olor fuerte, es consumida especialmente en Venezuela, donde la secan, la ponen en escabeche y se la comen los días de abstinencia. Es creencia extendida en Sudamérica que existiría un antiguo documento eclesiástico oficial, que la clasificaría entre los «pescados», por motivo de su modo de vida acuático, su olor similar al del pescado y su piel poco peluda,<sup>[10][3][20][21]</sup> aunque es una leyenda, y existen leyendas similares en otras religiones de la Tierra sobre otros animales acuáticos, como por ejemplo los castores.

En Argentina y Uruguay, la carne sirve principalmente para hacer salchichas. En Colombia y Venezuela, especialmente en la región de los llanos, y a causa de los múltiples usos de este animal, ya hay intentos de criar capibaras en granjas con fines comerciales.<sup>[22]</sup> Los propietarios de pastos también los persiguen, especialmente durante la estación seca, ya que consideran que las capibaras arrasan con la comida de sus animales.

Existen personas que creen que es bueno cazarlas por los supuestos daños que ocasionan en la agricultura; especialmente en las plantaciones, pueden causar una devastación considerable, y en algunos sitios se les considera una plaga.<sup>[22]</sup>



## Su producción en cautividad como animal comercial

En la Argentina existen criaderos comerciales de la especie en algunas provincias del litoral fluvial.<sup>[23]</sup>

## Conservación y amenazas

Muchos de los hábitat adecuados para esta especie se encuentran en regiones muy utilizadas para el pastoreo. Como los humanos preparan fuentes de agua para sus animales, minimizan la cantidad de carnívoros por medio de la caza y como los bovinos mantienen la hierba corta, en muchas zonas se ha producido un aumento de su población. Censos de los latifundios bovinos de la región de los Llanos revelaron una densidad de *Hydrochoerus hydrochaeris* de entre 50 y 300 /km<sup>2</sup>.

En las regiones en que son cazados en cantidades comerciales, como por ejemplo en muchas regiones de Venezuela, ya se consideran raros.<sup>[cita requerida]</sup> En otras regiones, como en sectores de Perú, han desaparecido o su número se ha reducido drásticamente.<sup>[cita requerida]</sup> Aunque, en general son abundantes y tienen en una amplia distribución, de manera que no se les considera una especie amenazada. Sin embargo muchas personas consideran que es cruel la matanza de dicho animal, ya que se hace a garrotazos, disparos o con perros de caza.

## Sistemática y taxonomía

*Hydrochoerus hydrochaeris* es el único representante viviente de la familia de Hydrochoerinae.<sup>[24]</sup> Aunque investigaciones genéticas han demostrado que los roedores del género *Kerodon* están relacionados más estrechamente con *Hydrochoerus hydrochaeris* que con los cobayas (*Cavia porcellus*), de manera que Hydrochoeridae resultó un grupo parafilético. Los sistemáticos modernos, como Wilson & Reeder (2005), clasifican a *Hydrochoerus hydrochaeris* dentro del grupo de los cávidos (Caviidae) y los agrupan con *Kerodon* dentro la subfamilia Hydrochoeridae. Dentro de los roedores, pertenecen a la superfamilia de los cavioideus, igual que los aguties (*Dasyproctidae*), las pacas (*Cuniculidae*) y los pacaranas (*Dinomysidae*).



Los *Cavia aperea*, pequeños roedores de Sudamérica están estrechamente relacionados con el *Hydrochoerus hydrochaeris*.

Los antepasados fósiles de *Hydrochoerus hydrochaeris*, están representados por diversos géneros a partir del Mioceno superior.<sup>[25]</sup> Las formas más primitivas están clasificadas dentro la subfamilia de los cardiaterinos, que aunque es parafilética, los representantes más recientes del grupo se desarrollaron a partir de ellas. Se conoce la subfamilia de los protohidroquerinos del Plioceno, con el único género *Chapalmatherium* (también conocido como *Protohydrochoerus*). El cráneo de estos animales era el doble de grande que el del *H. hydrochaeris* actual, y sus miembros también eran considerablemente más largos. La subfamilia de los hidroquerinos, a la cual pertenece el *H. hydrochaeris*, apareció en el Plioceno superior.<sup>[25]</sup> Todas los restos fósiles de roedores gigantes provienen del continente americano.

En algunas sistemáticas, las dos subespecies descritas más arriba, *H. h. isthmius* y *H. h. hydrochaeris*, están clasificadas como especies distintas.

En cuanto al nombre científico correcto del género, hay una larga controversia entre el nombre *Hydrochoerus*, creado por Brisson en 1762, y el nombre *Hydrochaeris*, instaurado por Brännich en 1772. Ambos nombres provienen de las palabras griegas *hydros* (agua) y *choiros* (puerco). El nombre dado por Brisson fue rechazado durante mucho tiempo, ya que no se conformaba en las normas de la nomenclatura binomial. Aunque la Comisión Internacional de Nomenclatura Zoológica declaró válido el nombre de *Hydrochoerus* con motivo de su amplio uso,

de manera que *Hydrochoerus hydrochaeris* es el nombre científico correcto.

## Animal de compañía

Algunas personas tienen ejemplares de esta especie como animal de compañía. A pesar de su gran tamaño y exotividad, pueden ser compañeros gentiles. Es necesario esterilizar a los machos a la edad entre 6 y 9 meses para evitar que se vuelvan agresivos y territoriales. Como otros roedores, se les puede domar para que aprendan a hacer ciertos trucos, como sentarse o pedir comida. Los capibaras de compañía están considerados animales afectuosos y limpios.<sup>[26]</sup>

Como animal de compañía, es necesario poder satisfacer todas las necesidades de un animal de este tipo, como un refugio donde cobijarse, comida adecuada, hierba y paja, así como un espacio de agua donde pueda jugar (sin agua donde poder bañarse, los capibaras pueden desarrollar un trastorno cutáneo que en algunos casos puede llegar a ser mortal). En el caso de casas particulares, esta última necesidad se puede conseguir con una piscina prefabricada grande.<sup>[26]</sup>



Una ejemplar de compañía con un Arnés.

## Referencias


- [1] Queirolo, D., Vieira, E. & Reid, F. (2008). *Hydrochoerus hydrochaeris* (<http://www.iucnredlist.org/apps/redlist/details/10300>). En: UICN 2008. Lista Roja de Especies Amenazadas UICN. Consultado el 5 January 2009.
- [2] «Capybara (<http://www.chesterzoo.org/AnimalsandPlants/Mammals/Rodents/Capybara.aspx>)» (en inglés). Chester Zoo (RU). Consultado el 29 de noviembre de 2009.
- [3] «Capybara Natural History (<http://www.junglephotos.com/amazon/amanimals/ammammals/capybaranathist.shtml>)» (en catalán). JunglePhotos.com. Consultado el 28-11-2009.
- [4] «Capybara Bristol Zoo Gardens (<http://www.bristolzoo.org.uk/learning/animals/mammals/capybara>)» (en inglés). Consultado el 29-11-2009.
- [5] . British Broadcasting Corp.: Science and Nature: Animals. Consultado el 28-11-2009.
- [6] «Capybara ([http://www.phoenixzoo.org/learn/animals/animal\\_detail.aspx?FACT\\_SHEET\\_ID=100007](http://www.phoenixzoo.org/learn/animals/animal_detail.aspx?FACT_SHEET_ID=100007))». Zoo de Phoenix (2006). Consultado el 29-11-2009.
- [7] «Capybara Facts (<http://nationalzoo.si.edu/Animals/Amazonia/Facts/capybarafacts.cfm>)» (en inglés). Smithsonian National Zoological Park. Consultado el 28-11-2009.
- [8] The Encyclopædia Britannica (1910) *Capybara* (de Google Books)
- [9] «Capybara (<http://www.palmbeachzoo.org/animals/capybara.html>)» (en inglés). Palm Beach Zoo.. Consultado el 28-11-2009.
- [10] . Consultado el 29-11-2009.
- [11] Ian Willoughby (2002). «Predation Defense (<http://www.bio.davidson.edu/people/vecase/Behavior/Spring2002/Willoughby/pred.html>)». *The Capybara*. Consultado el 28-11-2009.
- [12] Herrera, E. & D. W. Macdonald (1989). «Resource utilization and territoriality in group-living capybara». *Journal of Animal Ecology* **58**. páginas 667-680.
- [13] Ian Willoughby (2002). «Vocalizations (<http://www.bio.davidson.edu/people/vecase/Behavior/Spring2002/Willoughby/vocal.html>)». *The Capybara*. Consultado el 28-11-2009.
- [14] Quintana, R. D., S. Monge, *et al.* (1998). «Feeding patterns of capybara *Hydrochaeris hydrochaeris* (Rodentia, Hydrochaeridae) and cattle in the non-insular area of the Lower Delta of the Parana River, Argentina». *Mammalia* **62**. páginas 37-52.
- [15] Barreto, G. R. i E. Herrera (1998). «Foraging patterns of capybaras in a seasonally flooded savanna of Venezuela». *Journal of Tropical Ecology* **14**.
- [16] GR Cueto, R Allekotte, & FO Kravetz (2000). «Scurvy in capybaras bred in captivity in Argentina (<http://www.jwildlifedis.org/cgi/reprint/36/1/97>)». *Journal of Wildlife Diseases* **36**. . Consultado el 24-01-2010.
- [17] The Encyclopædia Britannica (1910) *Capybara* (de Google Books)
- [18] Adriana Maldonado-Chaparroa & Daniel T. Blumstein (2008). «Management implications of capybara (*Hydrochoerus hydrochaeris*) social behavior». *Biological Conservation* **141**.
- [19] Smith, N. J. H. (1981). "Caimans capybaras otters manatees and man in amazonia." *Biological Conservation* 19(3): 177-187.
- [20] Lipske, Michael. The Ranchers' Favorite Rodent. (<http://www.nwf.org/nationalwildlife/article.cfm?issueID=80&articleID=1189>) National Wildlife Federation (Feb/Mar 2006, vol. 44 no. 2)|consulta: 24-01-2010

- [21] Ellsworth, Brian. "In Days Before Easter, Venezuelans Tuck Into Rodent-Related Delicacy" (<http://www.nysun.com/article/11063>). *New York Sun* (24 de mayo de 2005)
- [22] Katia Maria Paschoaletto Michi de Barros Ferraz, Marrie-Anne Lechevalier, Hilton Thadeu Zarate do Couto & Luciano Martins Verdade (2003). «Damage caused by Capybaras in a corn field (<http://www.scielo.br/pdf/sa/v60n1/14563.pdf>)». *Scientia Agricola* **60**. páginas191-194. . Consultado el 24-01-2010.
- [23] Tecnología para el manejo y cría del carpincho . (<http://www.santafe-conicet.gov.ar/servicios/comunica/carpincho.htm>)
- [24] Mones, Á. 1991. *Monografía de la familia Hydrochoeridae (Mammalia: Rodentia). Sistemática - Paleontología - Filogenia - Bibliografía*. Courier Forschungsinstitut Senckenberg, 134:v + 1-235, figs. 1-50. Frankfurt
- [25] The Paleobiology Database fecha acceso=24-01-2010 (<http://paleodb.org/cgi-bin/bridge.pl>). Información taxonómica y de distribución sobre el registro fósil de plantas y animales.
- [26] «Capybaras in captivity (<http://www.shadeeshack.com/>)» (en inglés). Consultado el 28-11-2009.

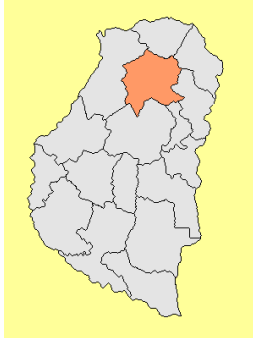


## Bibliografía

- Mones, Álvaro y Ojasti, Juhani (1986). *Hydrochoerus hydrochaeris*. *Mammalian Species*. (264):1-7, figs. 1-3.. ISSN 0076-3519.
- Mones, Álvaro y Ojasti, Juhani (1991). *Monografía de la familia Hydrochoeridae (Mammalia: Rodentia). Sistemática - Paleontología - Filogenia – Bibliografía* Courier Forschungsinstitut Senckenberg 134:v + 1-235, figs. 1-50.
- Mones, A. y Kühl de Mones, U. (1981). *Estudios sobre la familia Hydrochoeridae (Rodentia), X. Nomenclatura vernácula del género Hydrochoerus Brisson, 1762* 1(15):225-257, fig. 1.
- Nowak, Ronald M. (1999). *Walker's mammals of the world*. ISBN 0-8018-5789-9.
- Wilson, D. E. y Reeder, D. N. (2005). *Mammal Species of the World*. ISBN 0-8018-8221-4.

## Enlaces externos

-  Wikimedia Commons alberga contenido multimedia sobre **Hydrochoerus hydrochaeris** Commons.
- Vídeo del capibara (<http://www.youtube.com/watch?v=W5hKuToQ-WI>) del CosmoCaixa comiendo
- Vídeo del capibara (<http://www.youtube.com/watch?v=CPdhaQEJ5QU>) del CosmoCaixa bebiendo
- Vídeo del capibara (<http://www.youtube.com/watch?v=uQ9NKC89DNI>) del CosmoCaixa bajo el agua
- <http://www.pampasargentinas.com/carpinch.htm>
- <http://www.ceride.gov.ar/servicios/comunica/carpincho.htm>
- Capibara en Patrimonio Natural (<http://www.patrimoniounatural.com/HTML/especies/mamiferos/carpincho/carpincho.asp>)

# Departamento Federal

Federal	
Departamento de Argentina	
	
<b>Capital</b>	Federal
<b>• Población</b>	14478 <sup>[1]</sup>
<b>• Coordenadas</b>	30°57'22"S, 58°46'47"O <sup>[2]</sup>
<b>Entidad</b>	Departamento
<b>• País</b>	 Argentina
<b>• Provincia</b>	 Entre Ríos
<b>Distritos</b>	Achiras Banderas Chañar Diego López Francisco Ramírez Sauce de Luna
<b>Municipios de 1ª categoría</b>	Federal
<b>Municipios de 2ª categoría</b>	Conscripto Bernardi Sauce de Luna
<b>Superficie</b>	Puesto 7.º
<b>• Total</b>	5060 km <sup>2</sup> <sup>[3]</sup>
<b>Población (2001)</b>	Puesto 14.º
<b>• Total</b>	25055 hab. <sup>[3][1]</sup>
<b>• Densidad</b>	4.95 hab/km <sup>2</sup>
<b>• Pobl. urbana</b>	17284 hab.
<b>Analfabetismo</b>	8 % (2001)

**Federal** es un departamento de la Provincia de Entre Ríos, en la República Argentina. Es el séptimo más extenso de la provincia, con una superficie de 5.060 km<sup>2</sup>, y el cuarto menos poblado, con 25.928 habitantes, según los datos preliminares del censo de 2010 (INDEC).<sup>[4]</sup>

Limita al oeste con el Departamento La Paz, al norte con el Departamento San José de Feliciano, al sur con los departamentos Villaguay y San Salvador y al este con los departamentos Federación y Concordia.

De acuerdo al INDEC existían en 2001 las siguientes localidades en el departamento: Federal, Sauce de Luna, Conscripto Bernardi, Nueva Vizcaya, El Cimarrón (Villa Perper).<sup>[5]</sup>

## Historia

Fue creado el 15 de septiembre de 1972 con parte de los departamentos: Concordia (distritos Chañar, Diego López y Francisco Ramírez o Federal), La Paz (distritos Achiras y Banderas) y Villaguay (Distrito Sauce de Luna).

## Flora y fauna

Pertenece a la provincia fitogeográfica de la Selva de Montiel, con ambientes de montes espesos de ñandubay, espinillo y palmeras yatay y caranday y bosques artificiales de eucalipto, predominando el relieve quebrado-ondulado.

Sobre las márgenes del río Gualeguay habitan especies autóctonas, algunas en peligro de extinción: guazunchos, carpinchos, zorros y ciervos.

## Municipios

Categoría	Municipio	Población	Intendente	Partido
Primera	Federal	16.333	Juan Carlos Luchessi	AFS
Segunda	Conscripto Bernardi	1.464	José Rubén Boxler	PJ
	Sauce de Luna	2.901	Jorge Lacoste	AFS

## Centros rurales de población

Los centros rurales de población gobernados por juntas de gobierno son:

Primera categoría

- Nueva Vizcaya: creado antes del 10 de diciembre de 1983

Segunda categoría

- El Cimarrón: creado el 23 de octubre de 1985<sup>[6]</sup>
- Paso Duarte: creado el 20 de septiembre de 2000.<sup>[7]</sup> Población rural dispersa.

Tercera categoría

- Banderas: creado el 21 de marzo de 2002.<sup>[8]</sup> Población rural dispersa.
- Santa Lucía: creado el 4 de octubre de 1984.<sup>[9]</sup> Población rural dispersa.

Cuarta categoría

- Arroyo del Medio: creado el 27 de octubre de 2000.<sup>[10]</sup> Población rural dispersa.
- Arroyo Las Tunas: creado el 28 de diciembre de 2006.<sup>[11]</sup> Población rural dispersa.
- Distrito Diego López: población rural dispersa.
- El Gato - Loma Limpia: población rural dispersa.
- El Gramiyal: creado el 4 de agosto de 1998.<sup>[12]</sup> Población rural dispersa.

Las juntas de gobierno fueron elegidas el 18 de marzo de 2007.<sup>[13]</sup>

Arroyo del Medio y El Gramiyal eligieron una única junta de gobierno.

Santa Lucía y Arroyo Las Tunas eligieron unidas a la junta de gobierno de Santa Lucía, siendo designada por decreto del gobernador Arroyo Las Tunas.

Para las elecciones 2011 las juntas de gobierno serán elegidas de acuerdo a los siguientes circuitos electorales:<sup>[14]</sup>

- 254-NUEVA VIZCAYA: Nueva Vizcaya
- 255-CARPINCHORÍ: Santa Lucía (Arroyo Las Tunas será designada)
- 256-EL GATO: El Gato Loma Limpia

- 257-BANDERAS: Banderas
- 259-EL CIMARRÓN: El Cimarrón
- 261-COLONIA SAN LORENZO: Distrito Diego López
- 262-CHAÑAR: Paso Duarte
- 264-ENCIERRA: Arroyo del Medio - El Gramiyal (unidas)

Los circuitos electorales 260-COLONIA LA MARTA, 265-LAS ACHIRAS corresponden a áreas no organizadas no incorporadas a ningún municipio ni centro rural de población.

## Distritos

Para los fines catastrales el departamento se divide en 6 distritos: Achiras, Banderas, Chañar, Diego López, Francisco Ramírez y Sauce de Luna.

- **Achiras:** comprende el área no organizada del circuito electoral Las Achiras.
- **Banderas:** comprende la mayor parte del ejido municipal de Conscripto Bernardi y el área jurisdiccional del centro rural de población de Banderas.
- **Chañar:** comprende el área jurisdiccional del centro rural de población de Chañar.
- **Diego López:** comprende las áreas jurisdiccionales de los centros rurales de población de El Cimarrón y de Diego López, y el área no organizada del circuito electoral Colonia La Marta.
- **Francisco Ramírez:** comprende el ejido municipal de Federal, las áreas jurisdiccionales de los centros rurales de población de El Gato Loma Limpia, Nueva Vizcaya, Santa Lucía, y Arroyo Las Tunas.
- **Sauce de Luna:** comprende el ejido municipal de Sauce de Luna y parte del de Conscripto Bernardi, y las áreas jurisdiccionales de los centros rurales de población de Arroyo del Medio y de El Gramiyal.

## Áreas naturales protegidas

Como parte del Sistema Provincial de Áreas Protegidas se hallan en el departamento el 2 áreas naturales autóctonas preservadas con categoría de reservas de usos múltiples:

- Reserva Privada Estancia El Rincón: propiedad privada de 2098 ha. Fue creada el 28 de junio de 2005 y es administrada por la Fundación Azara.<sup>[15]</sup>
- Reserva Provincial de Uso Múltiple Selva de Montiel: de 70 000 ha, que fue creada el 10 de mayo de 2006 en El Gato y Loma Limpia.<sup>[16][17]</sup>

El decreto 4671/69 MEOySP de 1969 estableció restricciones pesqueras para el río Gualaguay y el arroyo Feliciano, en los que se permite la pesca mediante el uso de líneas de mano, cañas y espineles con no mas de 20 anzuelos.<sup>[18]</sup>

## Referencias

- [1] « Provincia según localidad. Población censada en 1991 y población por sexo en 2001. ([http://www.indec.gov.ar/censo2001s2\\_2/Datos/30000LC121.xls](http://www.indec.gov.ar/censo2001s2_2/Datos/30000LC121.xls))». Consultado el 22 de octubre de 2010.
- [2] [http://toolsserver.org/~geohack/geohack.php?pagename=Departamento\\_Federal&language=es&params=30\\_57\\_22\\_S\\_58\\_46\\_47\\_W](http://toolsserver.org/~geohack/geohack.php?pagename=Departamento_Federal&language=es&params=30_57_22_S_58_46_47_W)
- [3] « Provincia según departamento. Población, superficie y densidad. Años 1991 y 2001 ([http://www.indec.gov.ar/censo2001s2\\_2/Datos/30000C22.xls](http://www.indec.gov.ar/censo2001s2_2/Datos/30000C22.xls))». Consultado el 2 de agosto de 2010.
- [4] Datos preliminares del censo 2010 ([http://www.censo2010.indec.gov.ar/preliminares/cuadro\\_entreterios.asp](http://www.censo2010.indec.gov.ar/preliminares/cuadro_entreterios.asp))
- [5] Localidades ([http://www.indec.gov.ar/censo2001s2\\_2/Datos/30000LC121.xls](http://www.indec.gov.ar/censo2001s2_2/Datos/30000LC121.xls))
- [6] Creada por Decreto N° 4281/1985 MGJE del 23 de octubre de 1985
- [7] Creada mediante decreto N° 4124/2000 del 20 de septiembre de 2000
- [8] Creada por Decreto N° 1093/2002 MGJ del 21 de marzo de 2002
- [9] Creada por Decreto N° 3793/1984 MGJE del 4 de octubre de 1984
- [10] Creada mediante decreto N° 1904/2000 del 27 de octubre de 2000
- [11] Creada mediante Decreto N° 9432/2006 del 28 de diciembre de 2006 (<http://www.entrerios.gov.ar/decreto/imagenes/diciembre/09432-06mgjeoysp.pdf>)
- [12] Creada mediante decreto N° 3049/1998 del 4 de agosto de 1998

- [13] Elecciones 2007 ([http://www.entrerios.gov.ar/elec2007/escrudefin/Municipios\\_00014.pdf?PHPSESSID=3neo603sipki2sumv2qai6e4](http://www.entrerios.gov.ar/elec2007/escrudefin/Municipios_00014.pdf?PHPSESSID=3neo603sipki2sumv2qai6e4))
- [14] Tribunal electoral Entre Ríos ([http://www.tribunalelectoraler.gov.ar/sitio/index.php?codigo=16&item=pagina\\_textos&modulo=info&menu=menu&titulo\\_pagina=INFORMACIÓN ELECTORAL](http://www.tribunalelectoraler.gov.ar/sitio/index.php?codigo=16&item=pagina_textos&modulo=info&menu=menu&titulo_pagina=INFORMACIÓN ELECTORAL))
- [15] Fundación Azara ([http://www.fundacionazara.org.ar/Lafundacion/PyD\\_notas\\_22.htm](http://www.fundacionazara.org.ar/Lafundacion/PyD_notas_22.htm))
- [16] La selva de Montiel declarada reserva de uso múltiple (<http://eco21.com.ar/la-selva-de-montiel-declarada-reserva-de-uso-multiple/>)
- [17] Ley 9706 (<http://www.senadoer.gov.ar/galeria/ley/1242054689.pdf>)
- [18] Decreto 4671/69 MEOySP (<http://www.entrerios.gov.ar/ambiente/normativas/Provinciales/Pesca/4671-69-pesca.pdf>)

## Enlaces externos

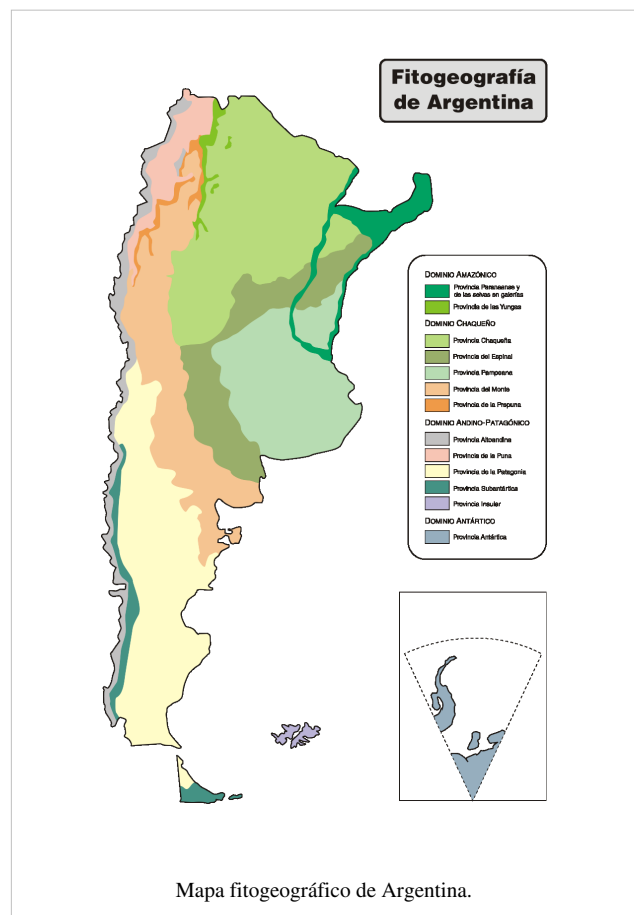
- Mapa del departamento Federal (<http://www.entrerios.gov.ar/vialidad/JPGZonales/ZonalII-Federal.jpg>)

# Selva de Montiel

Se denomina **selva de Montiel** a un subdistrito del distrito del Ñandubay de la provincia fitogeográfica del Espinal, dentro del dominio Chaqueño de la región del Neotrópico. Se ubica en la Provincia de Entre Ríos en la República Argentina. No es propiamente una selva, pero recibió esa caracterización por parte de la población adyacente a causa del aspecto enmarañado de su espinoso bosque semixerófito, debido a que de las ramas de los árboles penden enredaderas, líquenes, cactáceas, lianas y claveles del aire. Esta característica retardó su colonización humana y permitió que antiguamente el área se caracterizara por ser refugio de delincuentes.<sup>[1]</sup>

Al momento de la llegada de los primeros europeos al territorio de Entre Ríos la selva de Montiel ocupaba aproximadamente un tercio del territorio de esa provincia. Actualmente solo subsiste en sectores aislados del centro-norte y centro-oeste de Entre Ríos, dentro de los departamentos Federal, San José de Feliciano, La Paz y Villaguay, con no más de 60 000 ha. La ganadería y las plantaciones de trigo y soja produjeron la mayor parte de la reducción de la selva de Montiel a su estado actual, casi extinguiéndola en el Departamento Villaguay.<sup>[2]</sup>

El origen del topónimo Montiel no es conocido, pero Martiniano Leguizamón lo atribuye a Antonio Marques Montiel, terrateniente al que pertenecía gran parte del área de la selva de Montiel, que hacia 1715 fue alcalde del Cabildo de Santa Fe. El mismo topónimo ha pasado también al sistema de lomadas encadenadas denominado cuchilla de Montiel, que corresponde a la ramificación occidental de las lomadas entrerrianas, sobre parte de la cual se asienta la selva de Montiel. Estas lomadas chatas y anchas no superan los 100 msnm y están formadas por sedimentos loésicos (depósitos de arcilla) pampeanos y marinos que se gestaron durante la era Cenozoica (o era Terciaria), lo que las hace poco aptas para la agricultura.

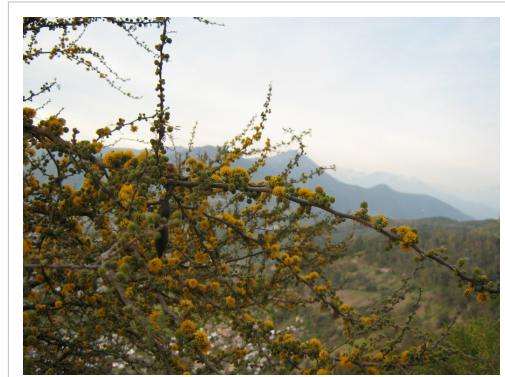




## Flora

Las especies arbóreas más características de los bosques semixerófitos de la selva de Montiel son el ñandubay y el algarrobo negro, acompañados de árboles de gran porte como el quebracho blanco, el guaraníes, el algarrobo amarillo y el algarrobo blanco. Junto a ellos se hallan otros de porte medio, tales como: espinillos, molles (aguaribay o gualeguay), talas, chañares, coronillos, ñapindáes, que forman los *espinillares* en los bosques bajos de los suelos menos drenados. Los arbustos más frecuentes son garabato, chilca, tabaquillo, celastrácea, y el cardón. Las palmeras yatay y caranday se presentan formando palmares.

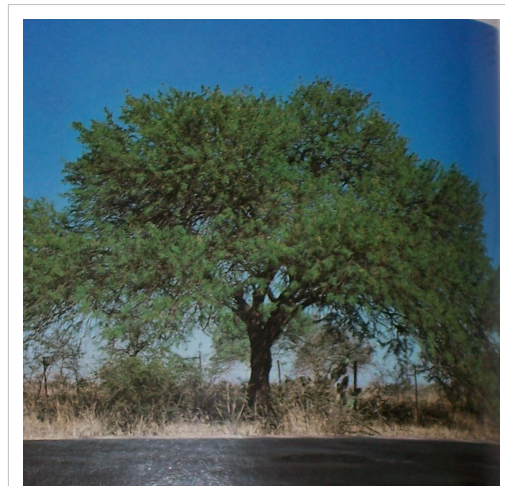
La selva de Montiel se ve cortada por las selvas en galería, que son bosques higrófilos pertenecientes a la provincia fitogeográfica Paranaense, que se desarrollan en las márgenes de los arroyos. En el sotobosque de gramíneas que se desarrolla sobre los suelos altos abundan la flechilla mansa y la cola de zorro, y en los pajonales inundables de gramíneas higrófilas se encuentra la paja de techar.<sup>[3]</sup>



Espinillo.



Tala.



Algarrobo negro.



Ñandubay.

## Fauna



Carpinchos.

Entre la fauna autóctona que aún se encuentra en los relictos de la selva de Montiel se hallan mamíferos como el viracho (corzuela parda o guazuncho), el zorro gris, el zorro del monte, el gato montés, el yaguaroundí, el carpincho, la vizcacha, el lobito de río, la nutria roedora, el osito lavador (o aguará popé), el zorrino, la comadreja overa, la comadreja colorada, el cuis común y varias especies de armadillo.

Los reptiles presentes son: tortuga pintada, tortuga de arroyo común, yacaré overo, lagarto overo, yará grande, la coral (*Micrurus frontalis*), musurana (*Boiruna maculata*), y culebras como la ñacaniá.



Cardenal amarillo.

La diversidad de aves alcanza a las 250 especies, entre ellas: carpintero lomo blanco, carpintero de los cardones, aguilucho colorado, chimachima, hornero, capuchino pecho blanco (o corbatita), pato real, picaflor de barbijo, cardenal, bandurria mora, ñandú, y el cardenal amarillo, declarado *monumento natural provincial* mediante el decreto 4933/02 de 2002.<sup>[4]</sup> BirdLife International incluyó a la selva de Montiel como área clave para la conservación de las aves del Neotrópico.<sup>[5]</sup>

Entre los anfibios: rana del zarzal, escuerzo común y sapo buey.<sup>[6]</sup>

Entre la fauna autóctona que ya no habita la selva de Montiel se halla el yagareté, que se extinguió en la zona en las primeras décadas del siglo XX, el puma, el coatí, el pecarí de collar, y la nutria gigante o lobo gargantilla.<sup>[7]</sup>

## Reservas naturales

Entre las reservas naturales creadas en la selva de Montiel se hallan:

- Reserva Privada Estancia El Rincón<sup>[8]</sup> en el Departamento Federal. Es una reserva privada de uso múltiple de 2098 ha creada el 28 de junio de 2005.
- Reserva Provincial de Uso Múltiple Selva de Montiel<sup>[9]</sup> en el Departamento Federal. Es una reserva provincial de uso múltiple de 70 000 ha, creada el 10 de mayo de 2006 en el paraje El Gato y Loma Limpia.<sup>[10]</sup>

## Referencias

- [1] Guía de las Reservas Naturales de la Argentina. Volumen 3, pág 188-189. Autor: Juan Carlos Chebez. Editor: Editorial Albatros, 2006. ISBN: 9502410580, 9789502410586
- [2] Cardón (<http://www.cardon.com.ar/nota?id=88>)
- [3] Lewis, J.P.; S. Noetinger, D.E. Prado & I.M. Barberis. 2004. Los remanentes de bosques del Espinal en el este de la Provincia de Córdoba. Rev. Agromensajes 13: 23-27.
- [4] Primer Taller Interjurisdiccional sobre la conservación del Cardenal Amarillo ([http://www.cardenalamarillo.org.ar/Notas\\_y\\_publicaciones5.htm](http://www.cardenalamarillo.org.ar/Notas_y_publicaciones5.htm))
- [5] Fundación Azara ([http://www.fundacionazara.org.ar/JCSM/LA\\_SELVA\\_DE\\_MONTIEL.pdf](http://www.fundacionazara.org.ar/JCSM/LA_SELVA_DE_MONTIEL.pdf))
- [6] Fundación de Historia Natural Félix de Azara ([http://www.fundacionazara.org.ar/Investigacion/Proyectos/Selva\\_montiel.htm](http://www.fundacionazara.org.ar/Investigacion/Proyectos/Selva_montiel.htm))
- [7] Municipalidad de Federal (<http://www.federal.gov.ar/selvademontiel.htm>)
- [8] Fundación Azara ([http://www.fundacionazara.org.ar/Lafundacion/PyD\\_notas\\_22.htm](http://www.fundacionazara.org.ar/Lafundacion/PyD_notas_22.htm))
- [9] La selva de Montiel declarada reserva de uso múltiple (<http://eco21.com.ar/la-selva-de-montiel-declarada-reserva-de-uso-multiple/>)
- [10] Ley 9706 (<http://www.senadoer.gov.ar/galeria/ley/1242054689.pdf>)

## Enlaces externos

- Mapa de eco-regiones de Entre Ríos (<http://www.entrerios.gov.ar/noticias/extras/nota/galeria.php?id=28599>)

# Fuentes y contribuyentes del artículo

**Hydrocoerus hydrochaeris** *Fuente:* <http://es.wikipedia.org/w/index.php?oldid=57066572> *Contribuyentes:* José, Acratta, Airunp, Aleuze, AlimanRuna, Andres rojas22, Ave.Balboa, BetoCG, CHUCAO, Calarca, Caracinidos2, Casanova-j, David Perez, Diegusjaimes, Dodo, Elefectoborde, Erick91, Espatarraoforever, Fadesga, Felipealvarez, Fev, Fonadier, Foundling, Furado, Grillitus, Hossmann, Huhsunqu, Ignacio Icke, Jaasiel, Jdvillalobos, Jjafjjaf, Jkbw, Jmarcano, Jun aleman, LadyInGrey, Laura Fiorucci, Leonpolanco, Lopezpablo 87, MILEPRI, MRK2001, Macarrones, Manoslibresquito, Manuel González Olaechea y Franco, MarisaLR, MdR, Meltryth, Metrónomo, Moriel, Morza, Motorspade, Mushii, Nixón, Opvssj4, Pan con queso, Patron, Piolinfax, Pozosdulces, Rafael Angel Pérez Liévano, RaizRaiz, Raulshc, Ravave, Rcidte, Ricardoalopez, Rosarinagazo, Sahaquiel9102, Sartux, Savh, Sms, Tano4595, Taragui, Xenon chile, Xvazquez, Yabama, Zeroth, 108 ediciones anónimas

**Departamento Federal** *Fuente:* <http://es.wikipedia.org/w/index.php?oldid=55864485> *Contribuyentes:* Archiduque pablo, Dodo, Misionero, Nerêo, Nmollo, Pertile, Rosarinagazo, 3 ediciones anónimas

**Selva de Montiel** *Fuente:* <http://es.wikipedia.org/w/index.php?oldid=51205986> *Contribuyentes:* CHUCAO, Nerêo, 1 ediciones anónimas

# Fuentes de imagen, Licencias y contribuyentes

**Archivo:Capibara 2 edit.jpg** *Fuente:* [http://es.wikipedia.org/w/index.php?title=Archivo:Capibara\\_2\\_edit.jpg](http://es.wikipedia.org/w/index.php?title=Archivo:Capibara_2_edit.jpg) *Licencia:* GNU Free Documentation License *Contribuyentes:* Fidel León Darder

**Archivo:Status iucn3.1 LC es.svg** *Fuente:* [http://es.wikipedia.org/w/index.php?title=Archivo:Status\\_iucn3.1\\_LC\\_es.svg](http://es.wikipedia.org/w/index.php?title=Archivo:Status_iucn3.1_LC_es.svg) *Licencia:* desconocido *Contribuyentes:* Paintman

**Archivo:Capybara-range.png** *Fuente:* <http://es.wikipedia.org/w/index.php?title=Archivo:Capybara-range.png> *Licencia:* Creative Commons Attribution-ShareAlike 3.0 Unported *Contribuyentes:* Anrie, Bradypus, En rouge, Liné1, Nordelch, Yarnalgo, 1 ediciones anónimas

**Archivo:Kapybara2.jpg** *Fuente:* <http://es.wikipedia.org/w/index.php?title=Archivo:Kapybara2.jpg> *Licencia:* GNU Free Documentation License *Contribuyentes:* Anrie, Clairette, Dysmorodrepanis, Liné1, Rojk, Willaq, 2 ediciones anónimas

**Archivo:Wasserschwein Schaedelskelett-drawing.jpg** *Fuente:* [http://es.wikipedia.org/w/index.php?title=Archivo:Wasserschwein\\_Schaedelskelett-drawing.jpg](http://es.wikipedia.org/w/index.php?title=Archivo:Wasserschwein_Schaedelskelett-drawing.jpg) *Licencia:* Public Domain *Contribuyentes:* Anrie, Kersti Nebelsiek, Lennert B, Liné1, Petwoe, Tmizuk

**Archivo:Capybara Detail Schneidezahne.jpg** *Fuente:* [http://es.wikipedia.org/w/index.php?title=Archivo:Capybara\\_Detail\\_Schneidezahne.jpg](http://es.wikipedia.org/w/index.php?title=Archivo:Capybara_Detail_Schneidezahne.jpg) *Licencia:* GNU Free Documentation License *Contribuyentes:* Kalumet at de.wikipedia

**Archivo:Carpincho (Hydrochoerus hydrochaeris) Iberá.jpg** *Fuente:* [http://es.wikipedia.org/w/index.php?title=Archivo:Carpincho\\_\(Hydrochoerus\\_hydrochaeris\)\\_Iberá.jpg](http://es.wikipedia.org/w/index.php?title=Archivo:Carpincho_(Hydrochoerus_hydrochaeris)_Iberá.jpg) *Licencia:* Creative Commons Attribution-ShareAlike 3.0 Unported *Contribuyentes:* Alno, Anrie, Ardfern, Eugene van der Pijll, Geofrog, Kerry7374, Liné1, Roblespepe, Taragui

**Archivo:Capybara01.jpg** *Fuente:* <http://es.wikipedia.org/w/index.php?title=Archivo:Capybara01.jpg> *Licencia:* Creative Commons Attribution-ShareAlike 1.0 Generic *Contribuyentes:* Hajor

**Archivo:Young capybaras.jpg** *Fuente:* [http://es.wikipedia.org/w/index.php?title=Archivo:Young\\_capybaras.jpg](http://es.wikipedia.org/w/index.php?title=Archivo:Young_capybaras.jpg) *Licencia:* Creative Commons Attribution-ShareAlike 3.0 Unported *Contribuyentes:* Anrie, Bradypus, Cloveapple, Liné1

**Archivo:Wildmeerschweinchen-06.jpg** *Fuente:* <http://es.wikipedia.org/w/index.php?title=Archivo:Wildmeerschweinchen-06.jpg> *Licencia:* Creative Commons Attribution-ShareAlike 2.0 *Contribuyentes:* Petra Karstedt (= PetraK; www.Tiermotive.de)

**Archivo:Capybara harness.jpg** *Fuente:* [http://es.wikipedia.org/w/index.php?title=Archivo:Capybara\\_harness.jpg](http://es.wikipedia.org/w/index.php?title=Archivo:Capybara_harness.jpg) *Licencia:* Creative Commons Attribution 3.0 *Contribuyentes:* Original uploader was CaplinRous at en.wikipedia

**Archivo:Commons-logo.svg** *Fuente:* <http://es.wikipedia.org/w/index.php?title=Archivo:Commons-logo.svg> *Licencia:* logo *Contribuyentes:* SVG version was created by User:Grunt and cleaned up by 3247, based on the earlier PNG version, created by Reidab.

**Archivo:Departamento Federal (Entre Ríos - Argentina).png** *Fuente:* [http://es.wikipedia.org/w/index.php?title=Archivo:Departamento\\_Federal\\_\(Entre\\_Ríos\\_-\\_Argentina\).png](http://es.wikipedia.org/w/index.php?title=Archivo:Departamento_Federal_(Entre_Ríos_-_Argentina).png) *Licencia:* GNU Free Documentation License *Contribuyentes:* MarioM, Misionero

**Archivo:Flag of Argentina.svg** *Fuente:* [http://es.wikipedia.org/w/index.php?title=Archivo:Flag\\_of\\_Argentina.svg](http://es.wikipedia.org/w/index.php?title=Archivo:Flag_of_Argentina.svg) *Licencia:* Public Domain *Contribuyentes:* Government of Argentina (vector graphics by Dbenbenn)

**Archivo:Flag of Entre Ríos.svg** *Fuente:* [http://es.wikipedia.org/w/index.php?title=Archivo:Flag\\_of\\_Entre\\_Ríos.svg](http://es.wikipedia.org/w/index.php?title=Archivo:Flag_of_Entre_Ríos.svg) *Licencia:* Public Domain *Contribuyentes:* Government of Entre Ríos (vector graphics image by Guilherme Paula)

**Archivo:Mapa Argentina Vegetación.svg** *Fuente:* [http://es.wikipedia.org/w/index.php?title=Archivo:Mapa\\_Argentina\\_Vegetación.svg](http://es.wikipedia.org/w/index.php?title=Archivo:Mapa_Argentina_Vegetación.svg) *Licencia:* Creative Commons Attribution-Share Alike *Contribuyentes:* Someone83

**Archivo:Acaciaven29.jpg** *Fuente:* <http://es.wikipedia.org/w/index.php?title=Archivo:Acaciaven29.jpg> *Licencia:* Public Domain *Contribuyentes:* Penarc

**Archivo:Celtis tala canopy1.jpg** *Fuente:* [http://es.wikipedia.org/w/index.php?title=Archivo:Celtis\\_tala\\_canopy1.jpg](http://es.wikipedia.org/w/index.php?title=Archivo:Celtis_tala_canopy1.jpg) *Licencia:* Public Domain *Contribuyentes:* Abestrobi

**Archivo:Prosopis-nigra.JPG** *Fuente:* <http://es.wikipedia.org/w/index.php?title=Archivo:Prosopis-nigra.JPG> *Licencia:* Public Domain *Contribuyentes:* Carlos A. Milanesi

**Archivo:Prosopis algarrobilla.jpg** *Fuente:* [http://es.wikipedia.org/w/index.php?title=Archivo:Prosopis\\_algarrobilla.jpg](http://es.wikipedia.org/w/index.php?title=Archivo:Prosopis_algarrobilla.jpg) *Licencia:* Public Domain *Contribuyentes:* Alpertron, Franz Xaver, Marianocecowski, Pablo-flores, Quadell

**Archivo:Gubernatrix cristata -Argentina-8.jpg** *Fuente:* [http://es.wikipedia.org/w/index.php?title=Archivo:Gubernatrix\\_cristata\\_-\\_Argentina-8.jpg](http://es.wikipedia.org/w/index.php?title=Archivo:Gubernatrix_cristata_-_Argentina-8.jpg) *Licencia:* Creative Commons Attribution-ShareAlike 2.0 *Contribuyentes:* Lip Kee Yap

# Licencia

---

Creative Commons Attribution-Share Alike 3.0 Unported  
[//creativecommons.org/licenses/by-sa/3.0/](https://creativecommons.org/licenses/by-sa/3.0/)

---