

PRIX DE L'ABONNEMENT.
Edition Quotidienne.
Un An. 6 Mois. 3 Mois. 1 Mois.
POUR LES ETATS-UNIS...\$12.00 \$6.00 \$3.00 \$1.00
POUR L'ETRANGER.....\$15.15 \$7.55 \$3.75 \$1.30
Les abonnements se soldent invariablement d'avance.

Le Numéro



Cinq Sous

PRIX DE L'ABONNEMENT.
Edition Hebdomadaire.
Un An. 6 Mois. 4 mois. 3 Mois.
POUR LES ETATS-UNIS...\$3.00 \$1.50 \$1.00 75 cts
POUR L'ETRANGER.....\$4.00 \$2.00 \$1.35 \$1.05
Les abonnements datent du 1er et du 15 de chaque mois.

L'Abeille de la Nouvelle-Orléans.

POLITIQUE, LITTÉRATURE.

PRO ARIS ET FOCIS

SCIENCES, ARTS.

BUREAUX: rue de Chartres No 323.

NOUVELLE-ORLEANS, DIMANCHE MATIN, 15 MAI 1898.

Fondé le 1er Septembre 1827

LE CONTRE-AMIRAL DEWEY ET SA FLOTTE A MANILLE.



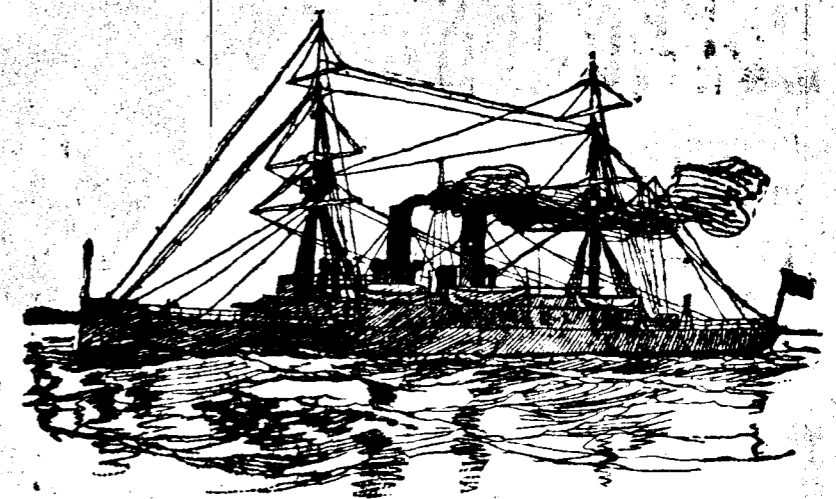
LE CROISEUR BALTIMORE.

Le *Baltimore* est un croiseur protégé construit en 1887. Il déplace 4,413 tonnes. Ses machines ont une puissance de 10,064 chevaux; sa vitesse est de 20.9 nœuds. Il porte quatre pièces de 6 livres, deux à tir rapide de 3 livres, deux à tir rapide d'une livre, quatre Hotchkiss et deux Gatlings.



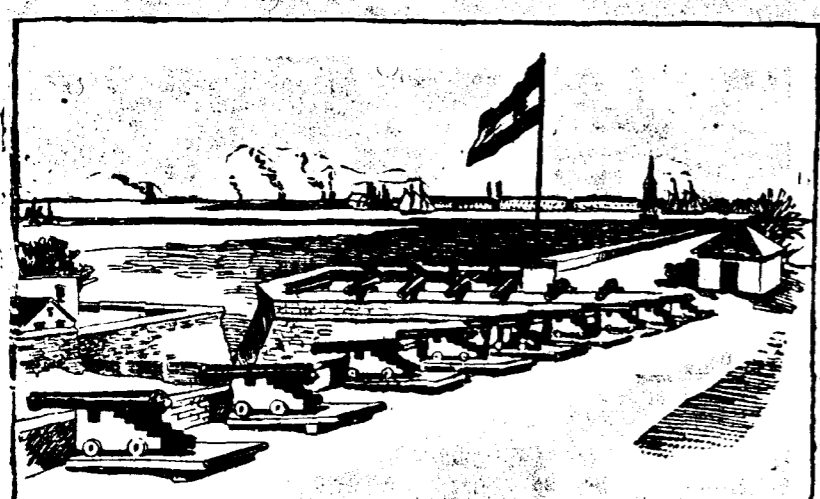
LE CONTRE-AMIRAL GEORGE DEWEY.

Le contre-amiral Dewey qui commande l'escadre asiatique des Etats-Unis, est un vétéran de notre guerre de secession. Il prit part à la capture de la Nouvelle-Orléans et aux engagements qui se livrèrent devant Port Hudson et Donaldsonville. Il était sur le "gunboat" *Agarran* qui se livra à deux attaques contre le Fort Fisher. A la cessation des hostilités, il était lieutenant-commandant.



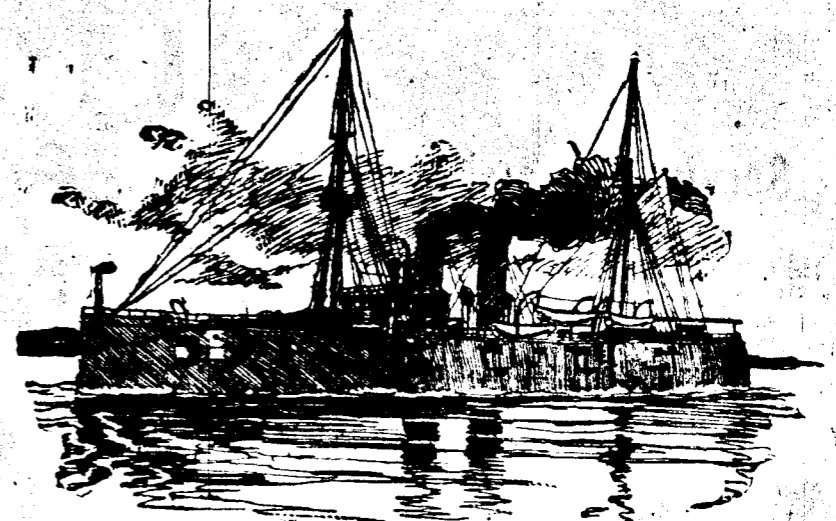
LE BOSTON, CROISEUR.

Le *Boston* est un croiseur protégé; il a été construit en 1883. Il déplace 3000 tonnes, et a des machines d'une puissance de 4000 chevaux. Sa vitesse est de 15.6 nœuds. Son armement se compose de six pièces de 6 pouces et deux de 8 pouces, se chargeant par la culasse; de deux canons de 3 livres et de deux d'une livre à tir rapide; de deux Hotchkiss et de deux Gatlings.



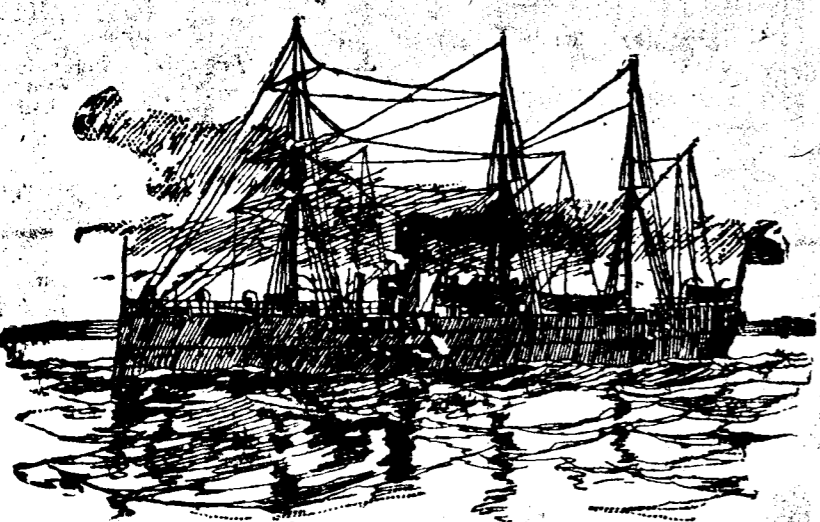
REMPARTS ET BATTERIES A MANILLE.

Manille, des Iles Philippines est mal protégée contre une attaque. Un mur entoure son port qui possède une batterie apparemment formidable; mais insignifiante en réalité. Les canons sont de l'ancien modèle, ne pouvant être comparés aux canons modernes des navires de guerre.



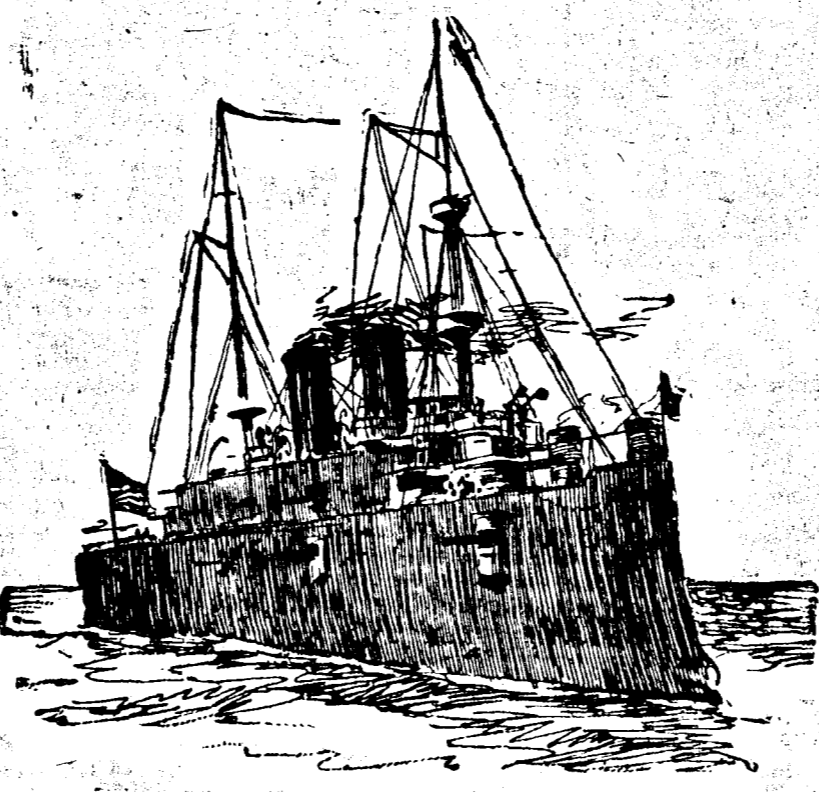
LE CROISEUR RALEIGH.

Le *Raleigh* est un croiseur protégé. Il a été construit en 1889. Son déplacement est de 3,213 tonnes; la puissance de ses machines est de 10,000 chevaux; sa vitesse de 19 nœuds. Il porte dix canons de 5 pouces, un à tir rapide de 6 pouces, huit pièces de 6 livres, quatre pièces de 1 livre et deux Gatlings.



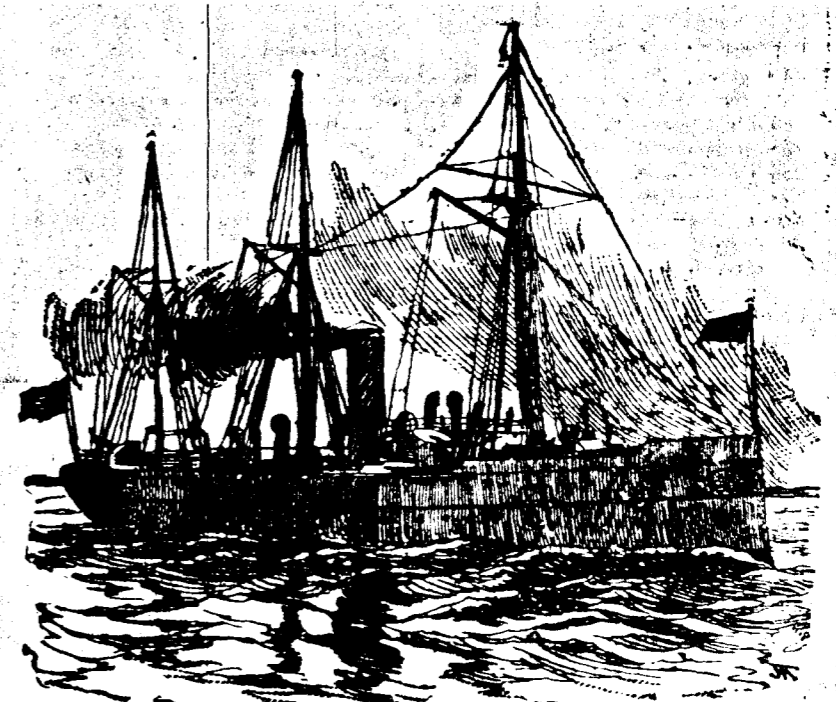
LE PETREL "GUNBOAT".

Le *Petrel*, a été construit en 1887. Il déplace 892 tonnes; ses machines ont une puissance de 1,095 chevaux, et sa vitesse est de 11.7 nœuds. Il a un armement de quatre canons de 6 pouces se chargeant par la culasse, de 1 canon à tir rapide d'une livre, de deux Hotchkiss et de deux Gatlings.



L'OLYMPIA, Navire Amiral.

L'*Olympia* a été lancé en 1891. Son déplacement est de 5,870 tonnes, sa puissance de machines de 17,313 chevaux, et sa vitesse de 21.6 nœuds. Son armement est comme suit: Quatre canons de 8 pouces 2, sept de 5 pouces 9, et 6 de 1 pouce 9.



LE CONCORD.

Le *Concord* a été construit en 1888. Il a six pièces de 6 pouces se chargeant par la culasse, deux de 6 livres, deux à tir rapide, de 3 livres; deux Hotchkiss et deux Gatlings. Son déplacement est de 1,710 tonnes. La puissance de ses machines est de 3,045 chevaux, et sa vitesse de 16.8 nœuds.

SOMMAIRE.

Alexandre Dumas et les femmes.
Le Crucifix d'Ebène, histoire vraie.
Le Récit d'une lettre, nouvelle
Alain Chartier, sonnet, Constant Beauvais.
Credo d'amour, choses à dire.
Camélia, légende.
Le dernier Carême de Louis XIV.
Le 70ème anniversaire de Tolstoï.
Félix qui crêdit, poésie J. G.
Mondanités, Chiffon.
La Robe, fantaisie.
L'Actualité, etc., etc.

Dépêches Télégraphiques
Transmises à l'Abeille.

Pertes espagnoles à Manille.
Presse Associée.
Madrid, 14 mai, 8 heures du matin.—Un rapport de Manille admet que les espagnols ont eu 300 espagnols tués et 600 blessés, quand l'amiral Dewey a annihilé leur flotte.

Les escadres européennes en Asie.
Presse Associée.
Washington, 14 mai.—Par suite des rapports annonçant la concentration des navires français, allemands et anglais aux Iles Philippines, on se livre à de vives discussions dans les cercles officiels,

sur la puissance des flottes de ces différentes contrées.
Ici, dans l'entourage du gouvernement, personne ne croit que cette concentration soit une menace contre la marine américaine, aux Philippines.
En tout cas, on se préoccupe vivement de la présence de ces navires, et l'on cherche à se rendre un compte exact de leurs forces.
Voici un intéressant tableau des forces respectives de ces différentes flottes:
La flottille allemande dans les eaux asiatiques est de 8 navires de première classe, tout-à-fait modernes. Le commandant en chef est l'amiral Hoffman. C'est le Kaiser qui porte le pavillon-amiral. Le commandant en second est le vice-amiral prince Henri, frère de l'empereur d'Allemagne, dont le pavillon-amiral est établi sur le

Duetschland. Les huit navires de l'escadre allemande sont le navire de combat Duetschland, 7,137 tonnes; vitesse, 14 nœuds; sept canons de 7 pouces 9, et neuf de 3 pouces 4.
Le navire Kaiser est de 7531 tonnes; vitesse, 14 nœuds 6; armement: 8 canons de 10 pouces 2, sept de 5 pouces 9, et 6 de 1 pouce 9.
Le croiseur Princess Wilhem, 4400 tonnes; vitesse, 19 nœuds; armement: 4 canons de 5 pouces 9; huit de 4 pouces 1, et six de 1 pouce 9.
Le croiseur Gefion, 4207 tonnes; vitesse, 20 nœuds; armement: huit canons de 5 pouces 9; neuf de 4 pouces 1, et six de 1 pouce 9.
Le croiseur Arcona, 2373 tonnes; vitesse, 14 nœuds; armement: dix canons de 5 pouces 9, quatre de 4 pouces 1, six de 1 pouce 9.

Le croiseur Cormoran, 1540 tonnes; vitesse, 16 nœuds; armement: 8 canons de 4 pouces.
Tous les canons des navires allemands sont à tir rapide.
L'escadre anglaise dans les eaux asiatiques est plus forte comme armement et comme tonnage que celles de l'Allemagne, de la France et de la Russie combinées.
Elle comprend trente et un navires de combat, tout-à-fait modernes, de toute grandeur, depuis le navire monstrueux, le Victorieux, de 14,900 tonnes jusqu'aux petites et légères canonnières, tels que le Flower et le Firebrand.
L'escadre est sous les ordres de l'amiral Sir E. H. Seymour, qui a son pavillon amiral sur le navire de combat, Centurion.
Le commandant en second est le

contre-amiral C. C. P. Fitzgerald qui a son pavillon sur le croiseur Grafton.
L'escadre se compose du Victorieux, 14,900 tonnes; vitesse: 17 nœuds 5; armement quatre canons de 12 pouces; douze de 6 pouces et vingt petits navires.
La situation à Manille.
Presse Associée.
Madrid, 14 mai, 8 h. du matin.—Une dépêche de Manille au Liberal, en date du 9 mai, et envoyée par un steamer spécial à Hong Kong, dit que l'arsenal s'est rendu et que les troupes ont évacué Cavite.
Les pertes espagnoles ont été de 300 hommes tués et 600 hommes blessés.
L'ennemi a souffert considérablement. Un officier a été tué sur l'*Olympia*.

Le *Baltimore* a été endommagé. Les bombes des espagnols n'ont pas éclaté, tandis que celles de l'ennemi ont fait leur effet.
L'amiral Dewey a eu une longue conférence avec les consuls étrangers. Les Yakees ont pris et brûlés les navires marchands.
Une assemblée s'est réunie pour discuter l'horrible situation faite à Manille par le blocus et l'en croire une attaque imminente.
Depuis que le câble a été coupé, on n'y a pas reçu une seule nouvelle. Le blocus continue; mais l'amiral Dewey déclare qu'il ne bombardera pas la ville, sans en avoir reçu l'ordre du gouvernement. Il espère, a-t-il dit, qu'une rébellion générale éclatera, avant quatre jours. A Panama il a été formé de nouvelles bandes d'insurgés.