

作人員、警察機關管理之駐衛警察或編訓之義勇警察、義勇消防警察等人員，其服式與標識，得依需要由內政部定之。

- 第七條 警察服裝換季時間，由內政部警政署依各地氣候季節情形規定之。
- 第八條 本條例自公布日施行。

警察制服制式說明書（警察服制條例第五條附件）

壹、警察禮服制式說明

- 一、顏色：冬季為黑色（如附圖一），夏季為白色（如附圖五）。
- 二、帽：大盤帽，顏色、質料與服裝同（如附圖十四），依下列規定製成之：
 - (一)帽徽：高七公分，寬五點五公分，黑色盾形為地，中嵌警徽（如附圖十九）。
 - (二)帽牆：高六公分，綴黑色絲邊，警監加圍寬一公分金線三道；警正二道；警佐一道（如附圖十四）。
 - (三)帽簷：簷面黑色，簷底棕黃色。警監上繡金色嘉禾，外緣綴金線；警正上繡金色嘉禾，不綴金線；警佐不繡嘉禾，不綴金線（如附圖十九）。
- (四)帽絆：寬一點五公分，兩端各綴金色梅花形小鈕扣一枚，警監以金線為之，警正、警佐均以黑色皮質為之。
- 三、上衣：翻領式，長齊拇指，正面對襟，綴金色梅花形中鈕扣三枚。前襟上下兩邊各做口袋兩個，均為外貼式，並用袋蓋，上口袋各綴金色梅花形小鈕扣一枚，下口袋各綴金色梅花形中鈕扣一枚。背面用兩幅裁製，齊腰以下開明叉（如附圖一）。
- 四、下裝：長褲，褲脚不翻邊，左右兩側各開暗口袋一個，後面臀部左右各開有蓋口袋一個，並各綴膠（骨）質小鈕扣一枚。

作人員、警察機關管理之駐衛警察或編訓之義勇警察、義勇消防警察等人員，其服式與標識，得依需要由內政部定之。

- 第七條 警察服裝換季時間，由內政部警政署依各地氣候季節情形規定之。
- 第八條 本條例自公布日施行。

警察制服制式說明書（警察服制條例第五條附件）

壹、警察禮服制式說明

- 一、顏色：冬季為黑色（如附圖一），夏季為白色（如附圖五）。
- 二、帽：大盤帽，顏色、質料與服裝同（如附圖十四），依下列規定製成之：
 - (一)帽徽：高七公分，寬五點五公分，黑色盾形為地，中嵌警徽（如附圖十九）。
 - (二)帽牆：高六公分，綴黑色絲邊，警監加圍寬一公分金線三道；警正二道；警佐一道（如附圖十四）。
 - (三)帽簷：簷面黑色，簷底棕黃色。警監上繡金色嘉禾，外緣綴金線；警正上繡金色嘉禾，不綴金線；警佐不繡嘉禾，不綴金線（如附圖十九）。
- 三、上衣：翻領式，長齊拇指，正面對襟，綴金色梅花形中鈕扣三枚。前襟上下兩邊各做口袋兩個，均為外貼式，並用袋蓋，上口袋各綴金色梅花形小鈕扣一枚，下口袋各綴金色梅花形中鈕扣一枚。背面用兩幅裁製，齊腰以下開明叉（如附圖一）。
- 四、下裝：長褲，褲脚不翻邊，左右兩側各開暗口袋一個，後面臀部左右各開有蓋口袋一個，並各綴膠（骨）質小鈕扣一枚。

五、襯衣：白色，式樣與通用襯衫同（如附圖十三）。

六、領帶：黑色（如附圖十三）。

七、領章：飛翔形金色警鵠圖案，縱橫約二公分至二點五公分，綴於左右領端（如附圖二十）。

八、肩章：活扣式，用黑色絨布製成，長十三公分，寬四點五公分，外端方式，內端圓形，章面依下列規定配金線綴五角金星（如附圖二十二—二十四）：

(一)警監一階職務配寬零點八公分金線三道，綴四星；二階職務綴三星；三階職務綴二星；四階職務綴一星。

(二)警正一階職務配寬一公分金線二道，綴四星；二階職務綴三星；三階職務綴二星；四階職務綴一星。

(三)警佐一階職務配寬一點二公分金線一道，綴四星；二階職務綴三星；三階職務綴二星；四階職務綴一星。

九、飾緒：用粗金線編織一條，其旁照官等附繫細線，警監三條，警正二條，警佐一條。飾緒右端套於右臂，左端繫於前襟第一顆鈕扣上（如附圖二十一）。

十、臂章：盾形紅色，上繡白色文字之機關名稱，中繡警徽，下繡白色阿拉伯數字號碼，高九公分，寬七公分，佩於左肩頭接縫下二公分處（如附圖二十）。

十一、手套：白色（如附圖十六）。

十二、鞋：黑色皮鞋，繫帶式（如附圖十六）。

十三、襪：黑色（如附圖十六）。

貳、警察常服制式說明

一、顏色：冬季為黑色（如附圖二），夏季為米黃色（如附圖六）。酷熱之地區，夏季得採用白色。但

同一省（市）應着用同一顏色。保安警察或交通警察因事實需要變更其顏色時，由內政部定之。

二、帽：

(一)大盤帽：顏色、質料與服裝同。依下列規定製成之：

(1)帽徽：與禮服同。

(2)帽牆：與禮服同。

(3)帽簷：皮質製成，簷面黑色，簷底棕黃色。

(4)帽絆：與禮服同。

(二)盔式帽：外勤人員依命令規定，用白色盔式帽，帽徽依禮服之規定，縮小二分之一。盔頂中部依常服大盤帽帽牆之規定，漆圍黑底金線（如附圖十六）。

三、上衣：與禮服同，惟左右肩各用肩帶一條，各綴金色梅花形小鈕扣一枚。

四、下裝：與禮服同。

五、襯衣：與冬季禮服同，春季與便服上衣同（如附圖七）。

六、領帶：與禮服同。

七、領章：與禮服同。

八、胸章：用金屬等製成，長七公分，寬二公分，章面黑色，依下列規定配金線綴五角金星，佩帶於右胸口袋蓋上邊中央（如附圖二十五—二十七）。

(一)警監一階職務配寬零點四公分金線三道，綴四星；二階職務綴三星；三階職務綴二星；四階職務綴一星。

(二)警正一階職務配寬零點五公分金線二道，綴四星；二階職務綴三星；三階職務綴二星；四階職務綴一星。

(三)警佐一階職務配寬零點六公分金線一道，綴四星；二階職務綴三星；三階職務綴二星；四階職務綴一星。

九、臂章：與禮服同。

十、鞋：與禮服同。

十一、襪：與禮服同。

十二、褲帶：與夏服顏色同，寬二點二公分，長適度，帶頭銅質搭扣式，長六公分，高三點六公分（如附圖十八）。

叁、警察便服制式說明

一、顏色：與常服同。

二、帽：與常服同。

三、上衣：

(一)冬季：翻領夾克式，長齊腰帶下，正面對襟，綴金色梅花形中鈕扣三枚，前襟上邊左右各做口袋一個，均為外貼式，並用袋蓋及各綴金色梅花形小鈕扣一枚，左右各用肩帶一條，各綴金色梅花形小鈕扣一枚，穿白襯衣，繫領帶（如附圖三）。

(二)夏季：分甲、乙兩式。

(1)甲式：上衣長袖襯衫，紮於褲內，左右肩各用肩帶一條，各綴金色梅花形小鈕扣一枚，正面對襟，綴米黃色膠（骨）質小鈕扣五枚，上襟左右各做口袋一個，用袋蓋，各綴米黃色膠（骨）質小鈕扣一枚，兩袖為緊袖口，各綴米黃色膠（骨）質小鈕扣一枚。（如附圖七）

(2)乙式：短袖：餘同甲式（如附圖八）。

四、下裝：冬夏季均與常服同。

五、領帶：與常服同。但服用夏季便服時，得不繫領帶與不扣上衣第一鈕扣。

六、領章、胸章、臂章、鞋、襪、褲帶均與常服同。

肆、女子警察常服制式說明

一、顏色：與男子警察常服同（如附圖九、十一）

二、帽：圓形寬邊遮陽帽，編花帽帶，帽牆綴黑色絲邊，警監加圍寬一公分金線三道；警正二道；警佐一道；帽徽依禮服之規定縮小二分之一（如附圖十七）

三、上衣：冬夏均翻領式，左右各用肩帶一條，各綴金色梅花形小鈕扣一枚，正面對襟，綴金色梅花形中鈕扣四枚。前襟上下兩邊各做大小口袋二個，均爲外貼式，並用袋蓋，上口袋各綴金色梅花形小鈕扣一枚，下口袋各綴金色梅花形中鈕扣一枚，背面兩幅裁製，齊腰以下開明叉，另加腰帶一條（如附圖十八）。

四、下裝：冬夏均褲裙式，長適度。但冬季得採長褲，褲腳不翻邊。

五、襯衫：冬季與禮服同，夏季與男子警察便服上衣同。

六、領帶、領章、胸章、臂章與男子警察常服同。

七、鞋：黑色長統或短統皮鞋（如附圖十七）。

八、襪：肉色長襪（如附圖十七）。

伍、女子警察便服制式說明

一、顏色：與男子警察便服同（如附圖十二）。

二、帽：與女子警察常服同。

- 三、上衣：與女子警察常服上衣同，短袖。
- 四、下裝：與女子警察常服同。
- 五、領章、胸章、臂章、及鞋、襪與女子常服同。

陸、警察大衣制式說明

一、顏色：黑色。

二、式樣：

(一)男式：衣領翻扣兩用。左右各用肩帶一條，並綴金色梅花形中鈕扣一枚。長度過膝適度。雙排金色梅花形大鈕扣，每排五枚。兩側開斜形暗口袋各一個。腰背鑲帶一道，後襟開明叉。非嚴寒地區，得用短大衣，式樣與長大衣同，長度在常服長度以下膝蓋以上（如附圖四）。

(二)女式：衣領翻扣兩用。長及膝蓋，雙排金色梅花形大鈕扣各四枚。兩側開斜形暗口袋各一個，加繫腰帶一條，後襟不開叉，非嚴寒地區，得用短大衣，式樣與長大衣同，長度在常服長度以下膝蓋以上（如附圖十）。

柒、警察雨衣制式說明

一、顏色：米黃色。

二、式樣：由內政部定之。

三、雨鞋：半長統或長統膠鞋（如附圖十八）。

附圖

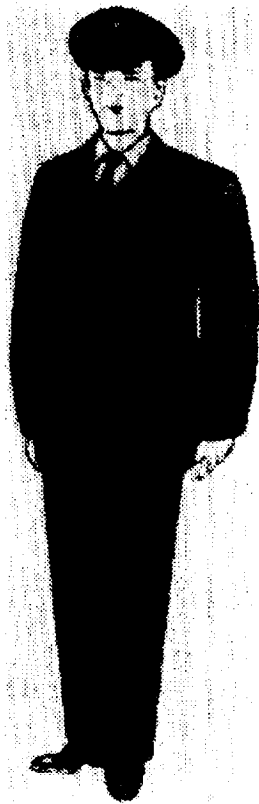
警察冬季禮服制式圖



說明：黑色。大盤帽，帽牆綴黑色絲邊，警監加圍金線三道；
 警正二道；警佐一道。帽面黑色，底棕黃色；警監上綴
 金色嘉禾，外緣綴金線；警正繡金色嘉禾；警佐不繡嘉
 禾及綴金線。上衣翻領式，佩帶領章、肩章、臂章、飾
 綳。飾緒附繫細線，警監三條，警正二條，警佐一條。
 下裝中山裝式長褲，褲脚不翻邊。

附圖

警察冬季常服制式圖



說明：黑色。白襯衣，繫領帶。大盤帽，帽牆綴黑色絲
 邊，警監加圍金線三道；警正二道；警佐一道。
 上衣下裝均與禮服同，左右肩各製肩帶。佩帶領
 章、胸章、臂章。

附圖三

警察冬季便服制式圖



說明：翻領夾克式，餘均與冬季常服同

警察服制條例

附圖四

警察大衣制式圖



說明：黑色。衣領翻扣兩用，左右各製肩帶，長過膝適度。雙排金色梅花形大鈕扣各五枚，兩側斜形暗袋，腰背鑲帶一道，後襟開明叉。非嚴寒地區，得改用短大衣。

附圖五

警察夏季禮服制式圖



說明：白色。餘與冬季禮服同。

附圖六

警察夏季常服制式圖



說明：米黃色，酷熱地區，得採用白色（襯衣、帽與服裝同）。餘與冬季常服同。

附圖七

警察夏季甲式便服制式圖



說明：上衣長袖衫襖，左右肩各製肩帶，左右襟各綴口袋一個，兩袖緊袖口。餘均與夏季常服同。

附圖八

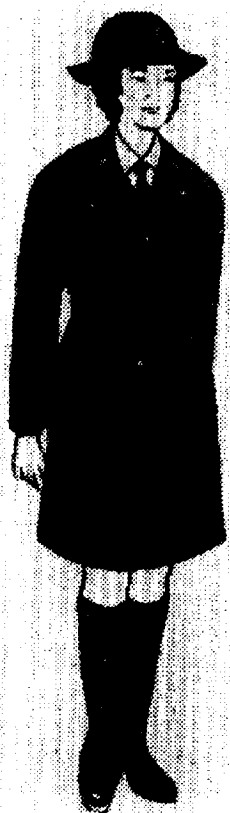
警察夏季乙式便服制式圖



說明：短袖。餘同夏季甲式。

附圖九

女警察冬季常服制式圖



說明：黑色。圓型寬邊遮陽帽，帽牆綴黑絲邊；警監加
圍金線三道，警正二道，警佐一道。帽徽依禮服
之規定縮小三分之一。上衣青年裝式，白襯衣，
繫領帶，佩袖章、胸章、臂章，另加繫腰帶一條
。下裝褲裙，嚴寒地區，冬季得採中山裝式長褲
，褲腳不翻邊。

警察服制條例

附圖

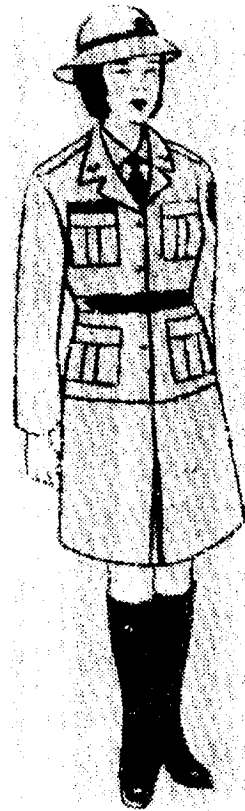
女警察大衣制式圖



說明：黑色。衣領翻扣兩用，長及膝蓋，雙排金色梅花
形大鈕扣各四枚，兩側開斜形暗袋，加繫腰帶一
條；後襟不開叉，非嚴寒地區，得改用短大衣。

附圖十一

女警察夏季常服制式圖



說明：米黃色（襯衣與服裝同）。餘與冬季常服同。

附圖十二

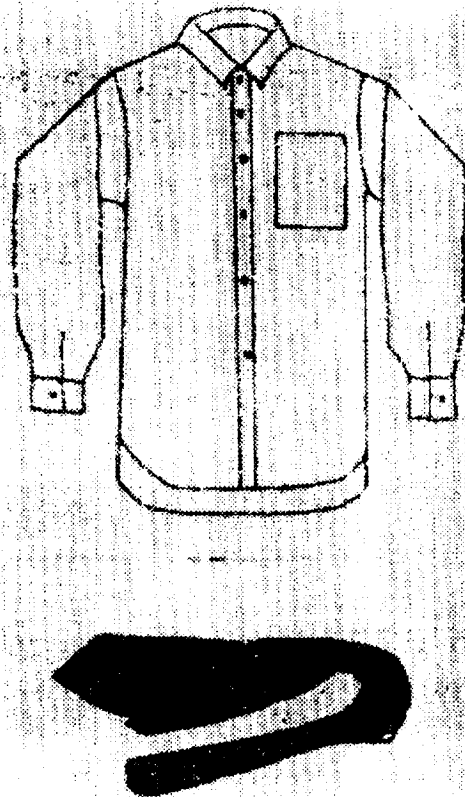
女警察夏季便服制式圖



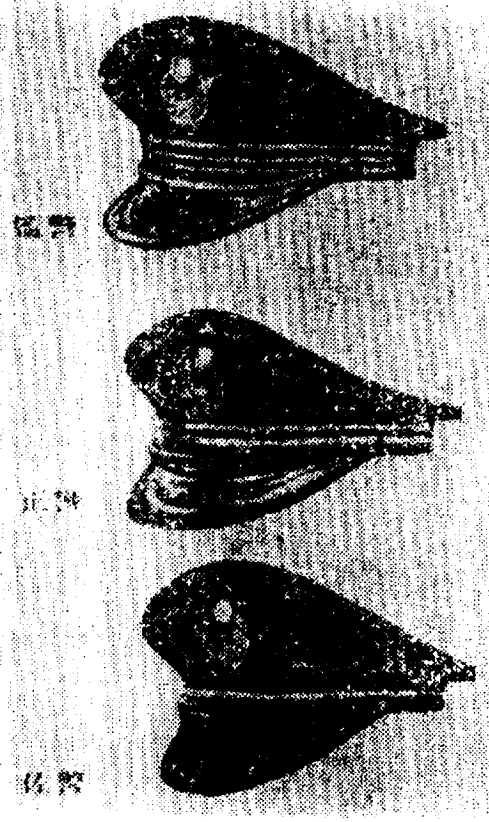
說明：米黃色，短袖。餘與夏季常服同。

附圖十三

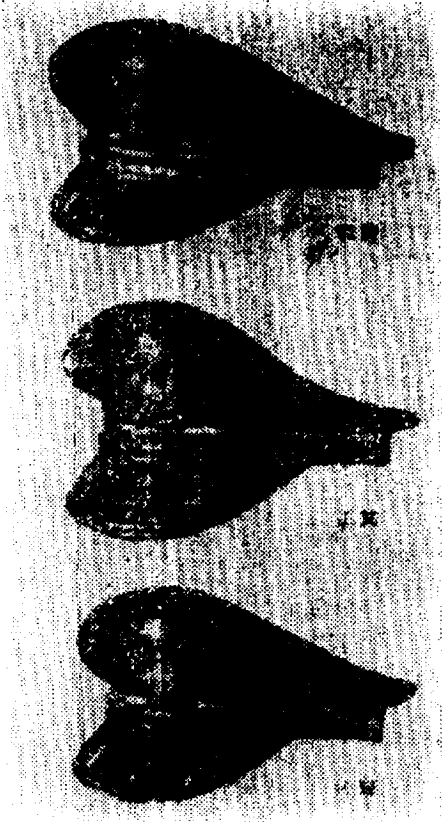
警察襯衣領帶



圖十四附
警察禮服帽飾圖

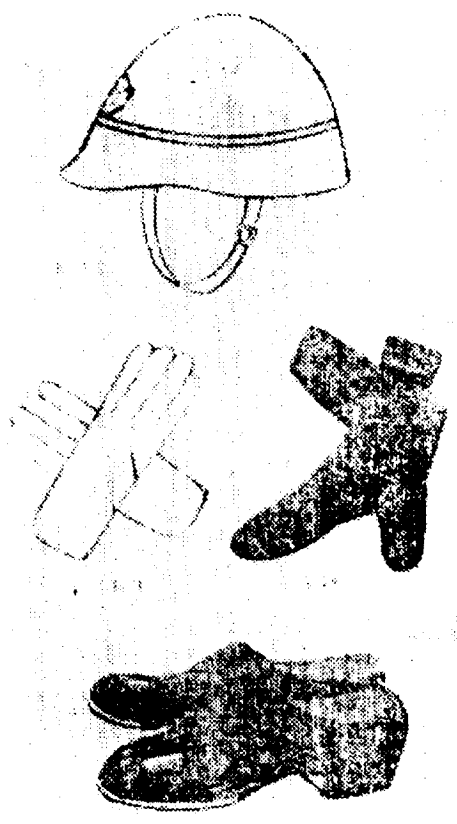


附圖十五
警察常服大盤帽圖



警察服制條例

附圖十六



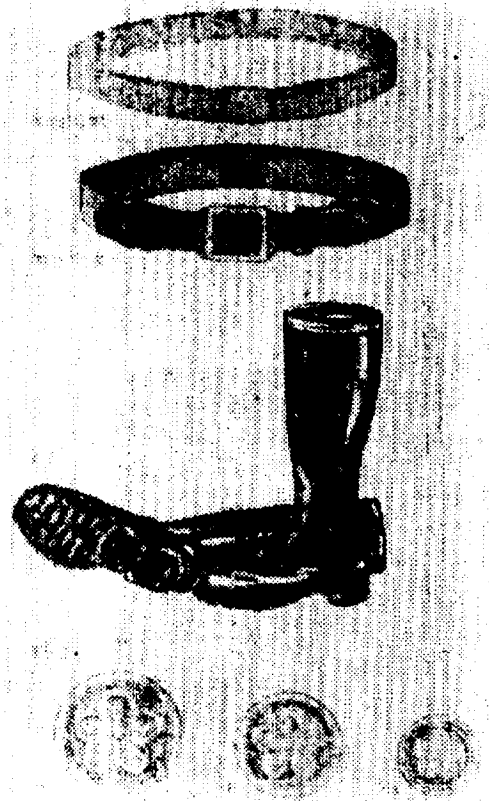
附圖十七
女警察配件



一九三

011696611501

附圖十八



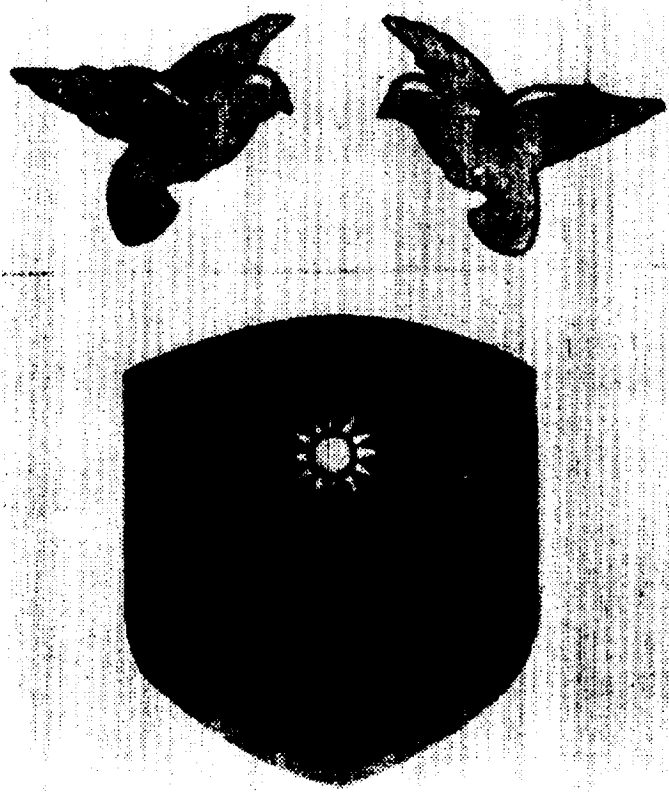
附圖十九

警察帽飾圖



附圖二十

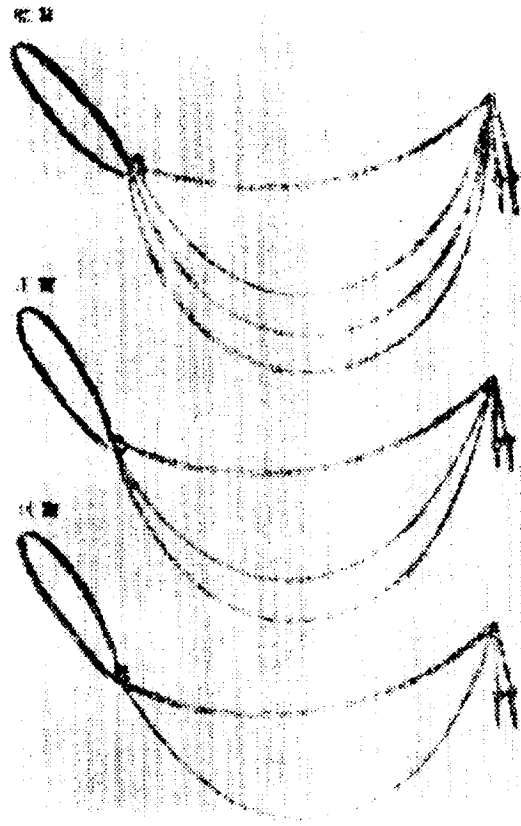
警察領章臂章



011696611150/

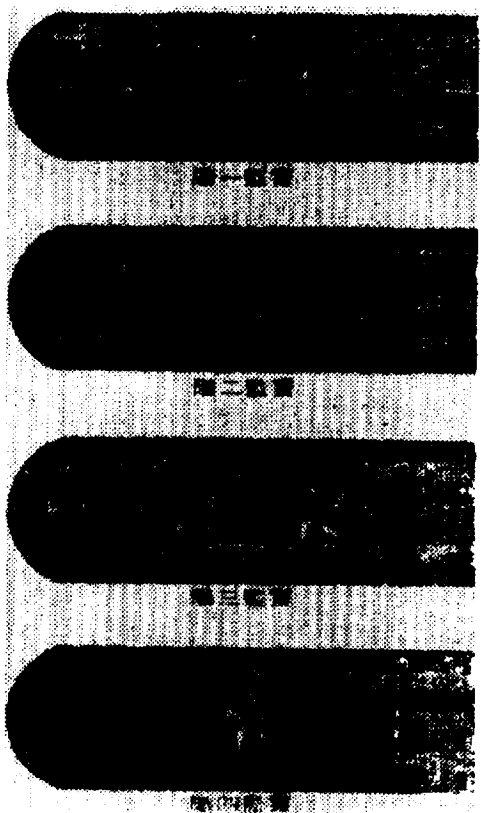
附圖二十一

警察飾緒



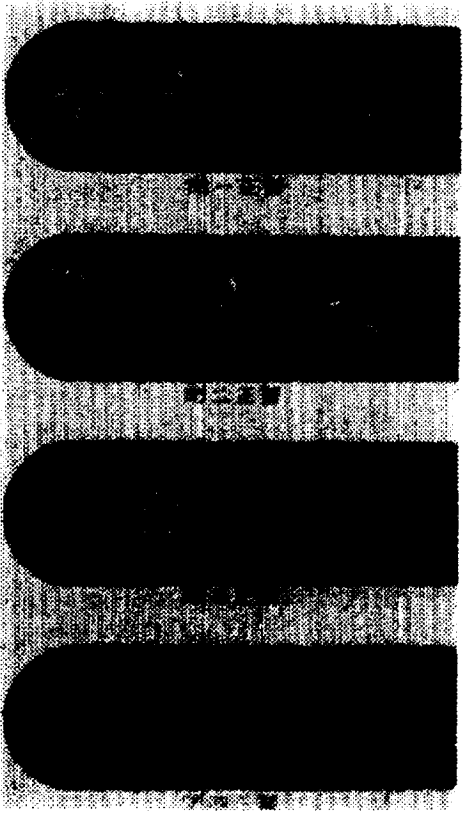
附圖二十二

警察肩章 警監



附圖二十三

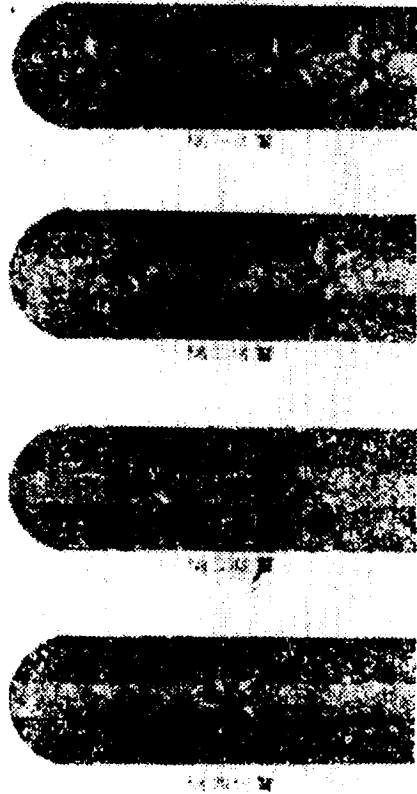
警察肩章 警正



0116966111501

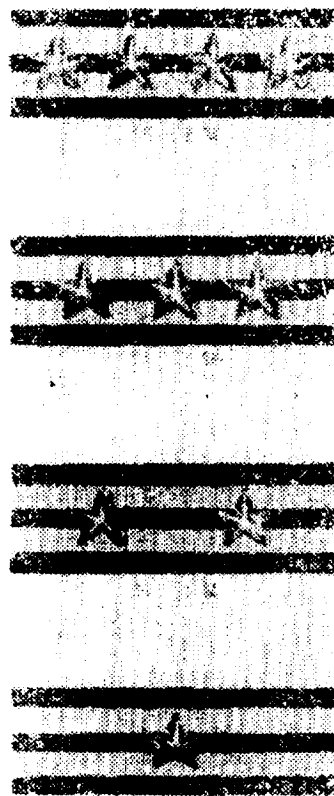
附圖二十四

警察肩章 警佐



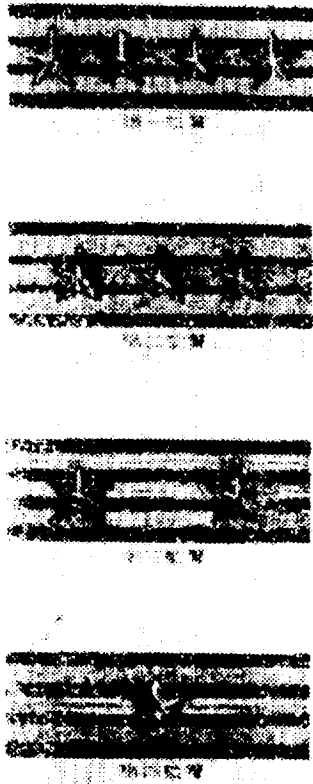
附圖二十六

警察胸章 警正



附圖二十五

警察胸章 警監



附圖二十七

警察胸章 警佐

