

## The Sewerage and Water Board

BY ACHILLE BLAIS

If one should ask, what has most materially contributed to the marvelous progress and development of the city of New Orleans within the past fifteen years, I would unhesitatingly reply: The wonderful work accomplished by the Sewerage and Water Board under the direction of that eminent engineer, General Superintendent Geo. G. Earl.

When one goes back a few years to the era of filthy and unsanitary cisterns, breeders of fevers and mosquitoes, open vaults with their dangers and inconveniences, gutters reeking with slime, drainage canals exhaling foul odors and contaminating the air, all together combining to propagate disease, it is difficult to realize the newest radical change which has taken place, in such short time, and changed the old order of things to the present greatly improved conditions.

And when we remember that not only physical difficulties, at one time believed to be insurmountable, but deep-rooted customs, prejudice and ignorance on the part of some had to be vanquished, and the herculean task of educating the public in the necessity of the proposed improvements completed, the results have been astounding.

New Orleans to-day, thanks to the great work of the Sewerage and Water Board, ranks as one of the healthiest spots in the United States, if not in the entire world; and the public will never be able to repay the obligation it has incurred towards those disinterested and patriotic citizens who have served as members of the Sewerage and Water Board from the date of its organization, November 29, 1899, to the present day. It would take a great deal more space than I have at my disposal to even begin to do full justice to this subject, and so I will content myself by giving merely an outline of what the Sewerage and Water Board has accomplished thus far. Our magnificent Purification Plant, powerful pumping stations, great drainage canals and unequalled sewerage system stand as monuments which will perpetuate their deeds to posterity, and eloquent of mute testimonials to their wisdom and the integrity with which they have discharged their arduous duties.

A better disciplined and competent body of men than those which constitute the working forces of the board, from the General Superintendent

down to the humblest laborer on the rolls, can seldom be found, and the co-operation and harmony which exists between the different departments speaks well for the executive ability of General Superintendent George G. Earl.

The water system of New Orleans is a natural source of pride to every citizen, and it is claimed upon reliable authority that its purity is not surpassed by any in the country; so our plant is a model one, indeed.

Our Honorable Mayor, Martin Behrman, who is the President of the Board, can never be thanked enough for his untiring and intelligent efforts for the success of this gigantic undertaking, the scope of which will be better understood after reading the few items enumerated further on. What Mr. Behrman has done would require volumes to relate. Suffice it to say that he has never failed to give the Board all the assistance at his command, and in all

cases of emergency been equal to the occasion. Others there are who also are deserving of mention, but I have not the data at hand to give them all their just desserts, and lest a few should be accidentally omitted, thereby doing them an injustice, I will include them all in this mention, by stating that where all have done so well individual mention is superfluous.

And in conclusion, I want to say that every Orleanian, and every Louisianian for that matter, should be proud of their Sewerage and Water Board.

SLIGHTLY USED  
PLAYER PIANOS

\$250 up

\$6 monthly

Grunewald's

PIANOS

\$3.00, \$4.00, \$5.00 monthly

at

GRUNEWALD'S

### Art Creations

Of Corset Making

Specially designed for the latest style gowns

Lavida,  
Sara E.  
Colonielle  
CORSETS

Parisian inspiration and American calculation make these corsets the class of their kind.

CORSETS (Fitted) \$2 Up

Our ONE DOLLAR Corsets

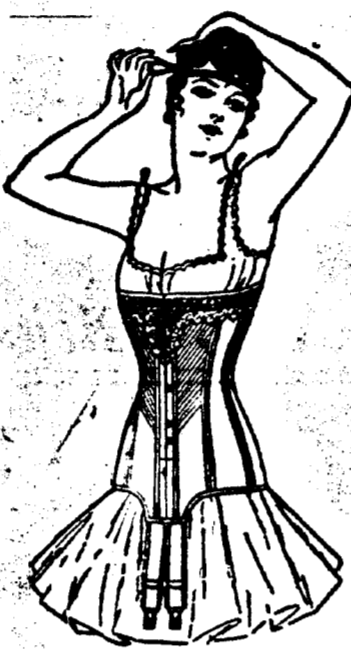
Are conceded the BEST ever sold for the money

Mueller's Parisian Corset Parlors

SARA E. MUELLER, President.

IN OUR NEW BUILDING

"WE FIT THE HAND TO FIT"



220 BARONNE ST

Phone Hemlock 282

Ambulance Service

EMILE LABAT

FUNERAL DIRECTOR and EMBALMER

Carriages for Balls, Weddings, Pleasure Drives, Etc., at all Hours.

Moderate Prices.

Nos. 1300-1308 N. RAMPART AVE.

Near Esplanade

NEW ORLEANS, LA.

### LES LOIS DE PECHE ET DE CHASSE.

chasse ou voler leurs nids est défendu. La loi ne permet pas à un propriétaire de mettre en cage plus d'un oiseau résident et un oiseau émigrant.

**Avis Spécial.**—La grive, le capcap, le martinet, le grasset vert (red-eyed Virco) et autres oiseaux connus dans la localité comme cailles, ou grassettes, ont une valeur comme oiseaux insectivores; ne sont pas des oiseaux de chasse et ne doivent être tués dans aucune saison.

**Vente de Plumes.**—La vente des plumes ou autres parties des oiseaux dits non-oiseaux de chasse est défendue.

**Oiseaux hors de la loi.** Les espèces suivantes d'oiseaux destructeurs peuvent être tuées en toute saison: carencro, Vantour noir, épervier, émiron, (Duck Hawk), cooper hawk, blue darter, (sharp-skinned hawk) hibou à cornes, moineaux, corneilles, tourneaux (Grackles) lors qu'ils sont nuisibles aux récoltes. Martin pêcheurs lorsqu'ils battissent leurs nids dans les levées.

**Animaux de Chasse.** Chevreuil, Paroisses du Nord: Vernon, Rapides, Avoyelles, Concordia et toutes les paroisses au Nord de celles sus nommées. Saison de Chasse 15 Septembre au 5 Janvier.

**Paroisses du Sud.**—Toutes paroisses au Sud de Vernon, Rapides, Avoyelles, Concordia et Mississippi; frontière d'état. Saison de Chasse 1 Octobre au 20 Janvier.

Chaque chasser est limité à tuer 5 chevreuils dans la saison et pas plus de deux dans la même journée. Les chevreuils ne peuvent pas être tués entre le coucher du soleil et de lever du soleil ou quand ils sont réfugiés sur les terres hautes pendant les inondations.

Les Faons (jeunes chevreuils) ne peuvent être chassés dans aucune saison.

**Ecureuils.**—Saison de Chasse du premier Octobre au 15 Février. Limite de Carnassière 15.—Vente permise pendant toute la saison de chasse.

**Ours.**—Saison de chasse du 1 Novembre au 15 Février.

Défense de les prendre, la trappe. Cerf. (Wapiti Elk.) Importé pour la propagation, ne doit pas être chassé ou tué en aucune saison.

**Animaux de Fourrure.** Variétés. Loutre, belette (mink), rat musqué, chaoué, rat de bois, skunk, castor et renard ne peuvent être pris dans des trappes et vendus du 1 Novembre au 15 Février.

**Poissons d'eaux douces qu'on peut pêcher.**

Variétés. La truite verte (Black

or Striped Bass), sac-à-lait, patassa. **Vente.**—Aucun poisson de pêche ne peut être vendu dans l'état de la Louisiane qu'il ait été pêché ou non dans l'état.

**Moyen de les Pêcher.**—Les poissons de pêche ne peuvent être pêchés qu'avec une canne à pêche ou une ligne n'ayant pas plus de cinq jeux d'hameçons attachés ou une ligne de main avec pas plus de cinq jeux d'hameçon à cuillère ou autre hameçon artificiel attaché.

**Nombre et Limite de Taille.**—Aucune truite au dessous de 6 pouces peut être gardée. Pas plus de 25 truites ou de 100 patassas ne peuvent être pris dans une journée par un seul pêcheur.

**Licenses pour Pêcher dans les Eaux Douces.** Une license est requise pour seiner pour les variétés de poissons commerciaux de poissons d'eau douce autre que des poissons de pêche et pour la vente en gros et l'expédition des poissons d'eau douce autres que le poisson de pêche; ou pour les bateaux achetant des poissons d'eau douce autre que le poisson de pêche pour faire une cargaison, le montant de la license requise varie d'après la longueur de la seine, la quantité de poisson pris ou la classe et de tonnage du bateau.

**Poisson Commun d'eau douce.** **Règlements Généraux.**—Aucun carrelé ne peut être mis dans les lagons, bayous, ou cours d'eau de moins de 40 yards de largeur à la marée basse. Les carrelés ne peuvent être faits qu'en ficelle.

**Seiner.** Permis seulement dans de certaines eaux avec un permis ou une license.

Des blancs pour des permis sont fournis par le Commissaire sur application.

**Moyens Défendus.**—Flambeaux, lampes à déflexions ou autres lumières, filets (Flyke net, gill-net, trammel-net) ne doivent pas se trouver en la possession ou être utilisés par personne dans les eaux douces ou les eaux salées de l'état.

Aucun moyen ou obstruction permanents pour obstruer le passage du poisson dans les cours d'eau d'autres eaux de l'état n'est permis.

**Explosifs et Poissons.**—Aucun explosif, acid poison, ou substance délétère ne peut être employé pour prendre ou tuer le poisson. Aucune eau ne peut être troublée ou rendue boueuse verser dans aucune eau de l'état ni son de bois, ni rippes, ni matières chimiques ou matières délétères.

**Saison Fermée.**—Carpe (Buffalo Fish), 15 Février, 15 Avril—Barbue, Février, 15 Avril, 17 Barbue, 15 Mai, 15 Juillet; Bellesdames (Spoonbill Cat) 1 Janvier, 15 Juillet.

Limite de Taille, etc.—Aucune

barbue ou carpe audessous de 12 Pouces, sans oeufs propres à faire du caviar ne peut être gardée, elles doivent être rejetées à l'eau quand elles sont prises.

### SEES NEW ORLEANS AS STORAGE HOUSE OF LATIN AMERICA

Walter Parker Predicts Expansion of Commerce South of Equator.

That a enormous volume of trade will soon be built up with Latin-America by way of the New Orleans gateway is the conviction of Walter Parker, one of the committee appointed by Secretary of the Treasury McAdoo to arrange for a series of visits by American business men to the countries represented in the recent Pan-American Financial Conference in Washington. The chairman of the committee is James A. Farrell, president of the United States Steel Corporation. The purpose of the visits of the groups of business men will be to ascertain the commercial and financial opportunities for the United States in the Latin-American countries.

Mr. Parker, who is the manager of the New Orleans Association of Commerce, believes that the Southern city, under the expanding trade conditions with Latin-America, is destined to become the "world's surplus storage market" for several important commodities, particularly cotton. "New Orleans," he said recently, "is clearing the decks for an expansion of the Mississippi Valley's foreign trade, particularly that with Latin-America. Co-ordinative river, rail-ocean warehouses are being erected.

New Orleans port is easily second in foreign trade. Total of \$289,000,000 was business for 1915, being \$6,000,000 over 1914.

PIANOS TUNED,

REPAIRED, MOVED,

EXCHANGED, STORED

Grunewald's

One

Million

More

1915

Compliments

of the

Maison Blanche

Greatest Store

South

One

Million

More

1915