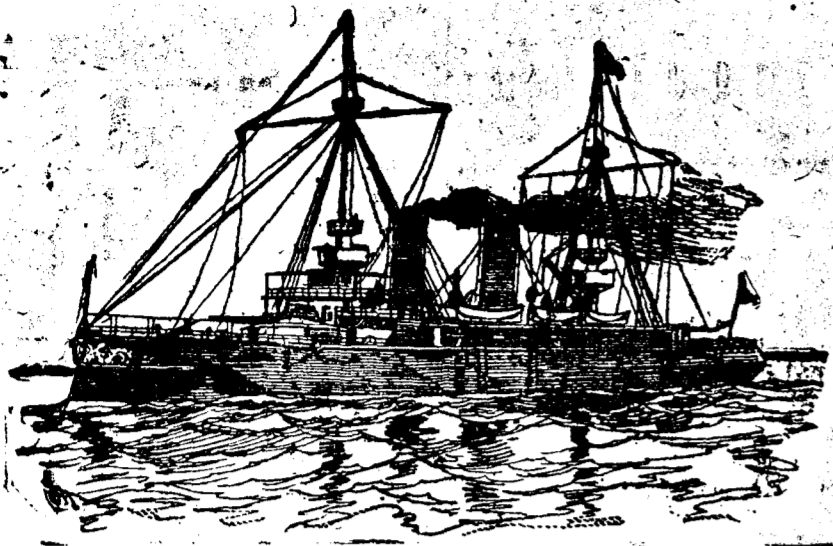
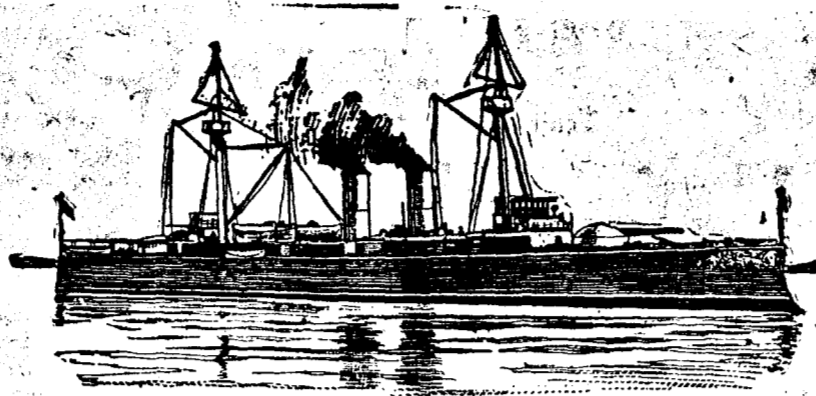


LA FLOTTE ESPAGNOLE.



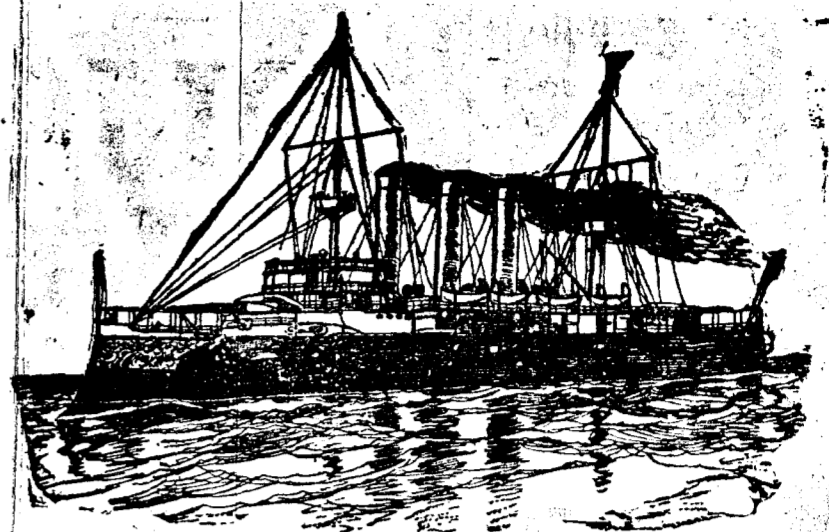
CARDENAL CISNEROS, croiseur cuirassé.

Le "Cardenal Cisneros" est un croiseur du type du "Vizcaya". Il n'est pas de navire, si puissant qu'il soit, qui se doive le craindre. Cependant il n'est pas de force à se mesurer avec le "New York" ou le "Brooklyn" de la flotte américaine. On a mis six ans à le construire, ce qui permet de supposer qu'il est supérieur à tous les navires espagnols de sa classe.



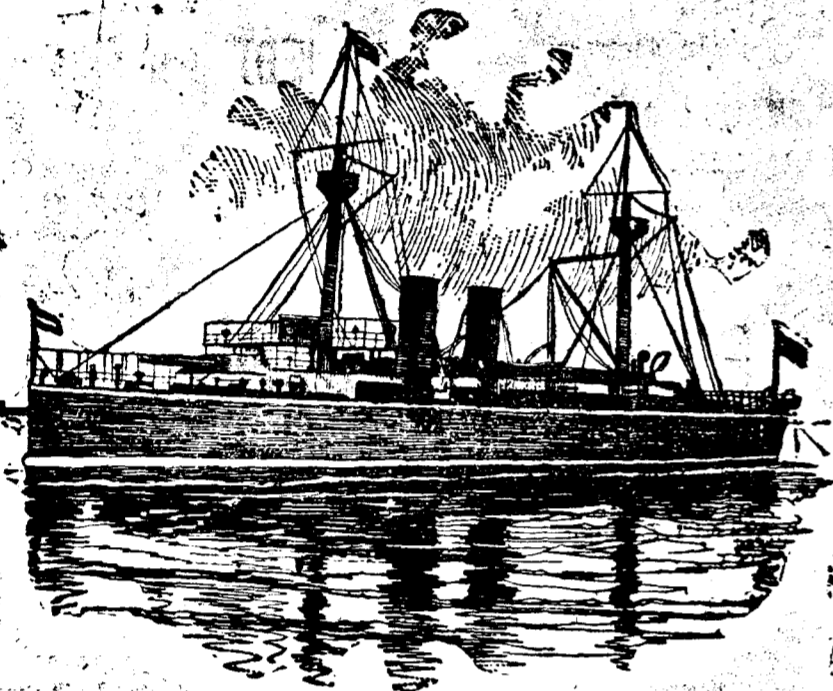
ALMIRANTE OQUENDO, croiseur cuirassé.

L'"Almirante Oquendo" est un croiseur de 7,000 tonnes environ de déplacement. On le considère formidable. Il mesure 340 pieds en longueur; 65 pieds à l'avant, et son tirant d'eau est de 21 pieds et demi. Sa vitesse est de 20 nœuds à l'heure. Il est protégé par une cuirasse de 12 pouces d'épaisseur. Son armement se compose de 2 pièces de 11 pouces; de 10 pièces de 5 pouces; de 8 pièces d'un boulet de six livres et de huit pièces d'un boulet d'une livre.



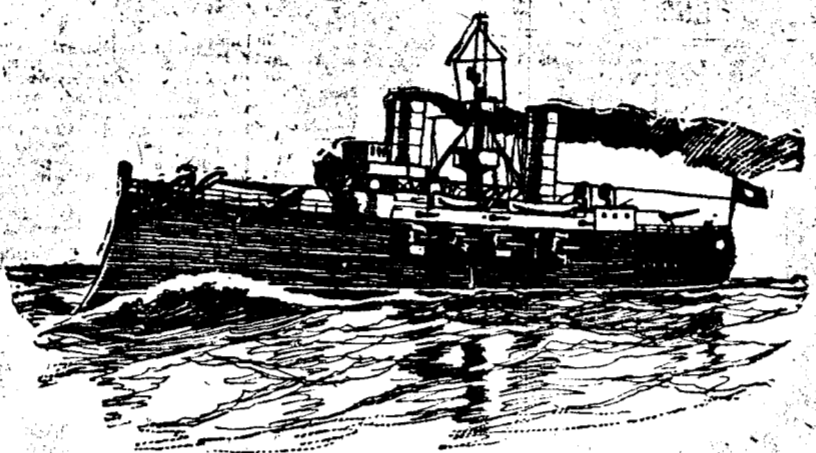
CARLOS V, croiseur cuirassé.

Le Carlos V est un croiseur en acier, construit récemment; il est considéré comme un des meilleurs vaisseaux de la flotte espagnole. Son armement se compose de deux pièces de 11 pouces et de cinq autres pièces de 5 pouces à tir rapide. Ses grosses pièces lancent des projectiles d'une pesanteur de 500 livres, et ses canons à tir rapide peuvent lancer 70 boulets à la minute.



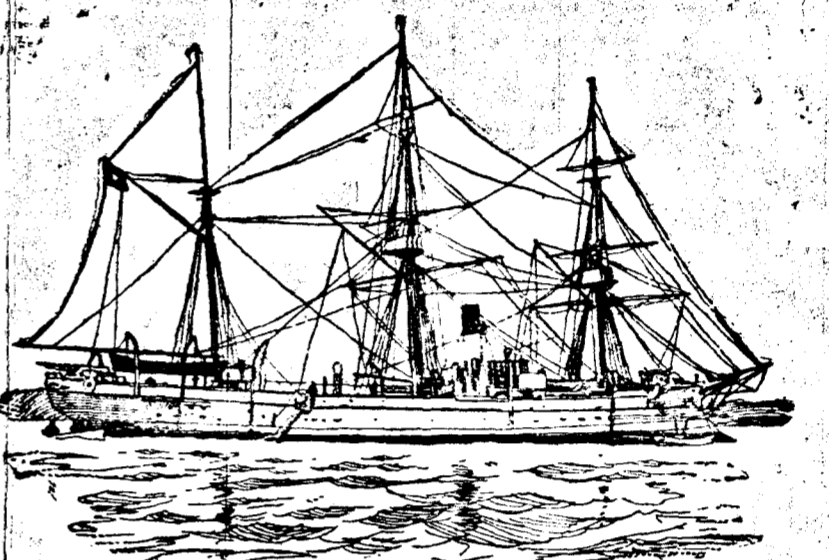
VIZCAYA, croiseur cuirassé.

Le Vizcaya a 340 pieds de longueur; son déplacement est de 7000 tonnes; sa vitesse de 20 nœuds à l'heure et son armement se compose d'une batterie de deux pièces de 10 pouces; de 5 pièces de 5 pouces, de six pièces d'un boulet de huit livres et de huit pièces d'un boulet d'une livre. Sa cuirasse est d'une épaisseur de 12 pouces aux endroits les plus vulnérables.



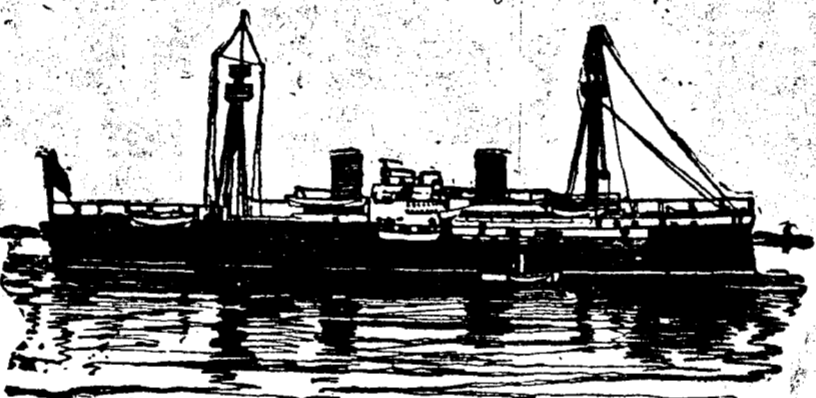
CRISTOBAL COLON, croiseur cuirassé.

Le "Cristobal Colon" est un croiseur du modèle du "Carlos V". Sa batterie se compose de deux canons de 11 pouces chacun, et de cinq canons à tir rapide de 5 pouces. Les premières pièces lancent des projectiles d'une pesanteur de 500 livres, et sont capables d'en tirer 70 à la minute. Dans un combat il sera dangereux.



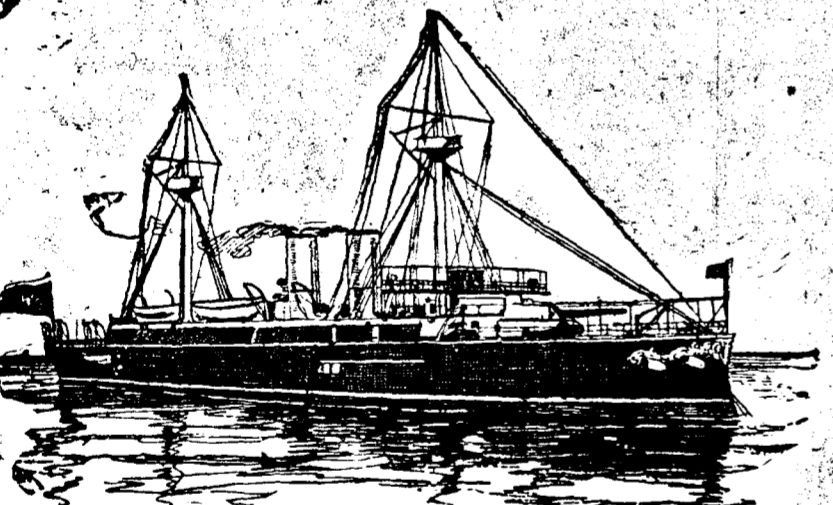
INFANTA ISABEL, croiseur sans cuirasse.

L'"Infanta Isabel" est un croiseur sans armure et ne peut pas être dangereux dans un combat. C'est un navire du type des croiseurs "Reina Cristina", "Alfonso XII" et "Alfonso XIII".



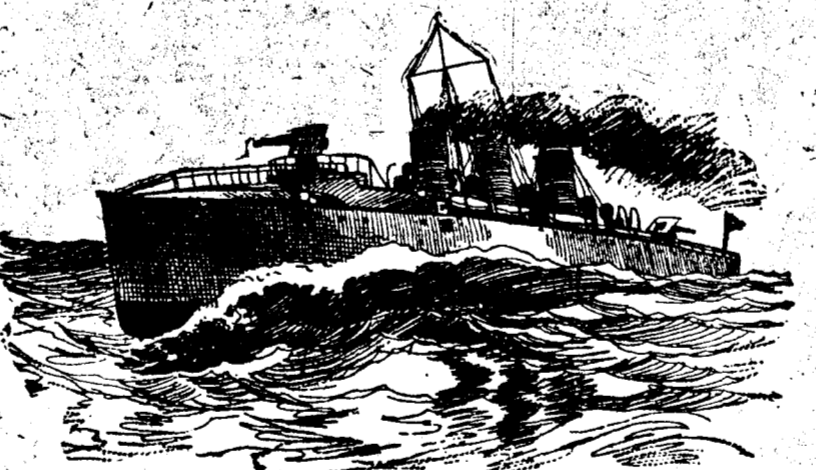
PELAYO, navire de guerre de 1ère classe.

Le "Pelayo" est le seul navire de guerre de 1ère classe que possèdent les espagnols. Il est moderne sous tous les rapports. Son déplacement est de 9,900 tonnes et son armement très puissant. Il a un tonnage moindre que celui de l'"Indiana" et de l'"Iowa" de 1,000 tonnes au moins.



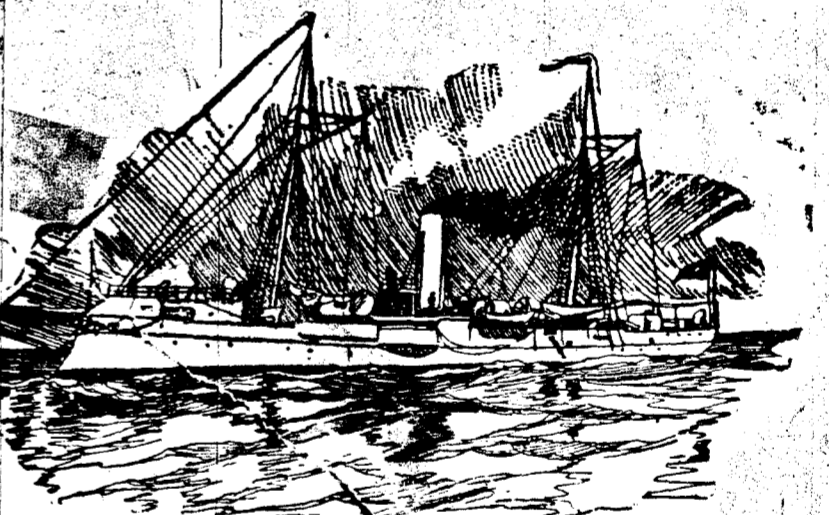
INFANTA MARIA TERESA, croiseur cuirassé.

L'"Infanta Maria Teresa" est un navire de guerre du modèle du "Vizcaya" et de l'"Almirante Oquendo". Bien commandé, ce sera un puissant adversaire. Il est populaire en Espagne, à cause, dit-on, du nom qu'il porte.



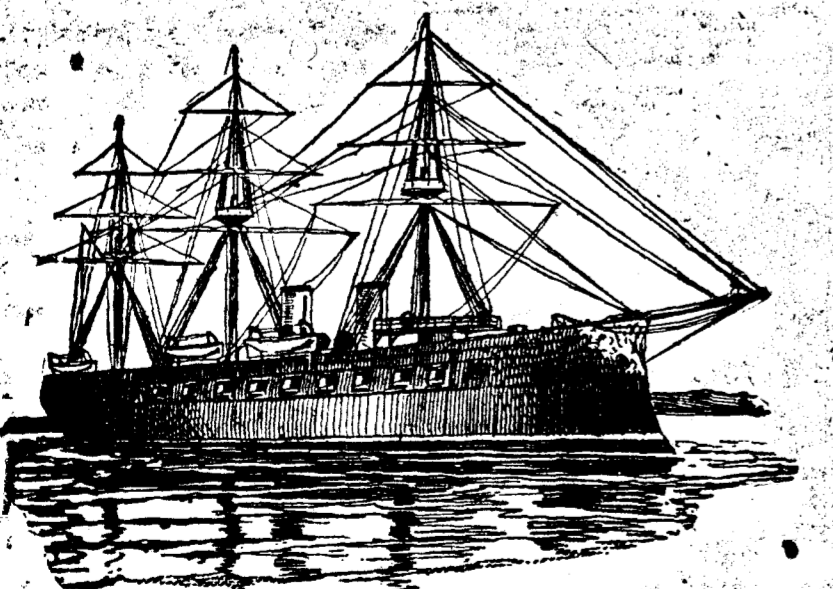
TERROR, torpilleur.

Le "Terror" est un petit bateau; et le gouvernement espagnol compte beaucoup sur ses services comme destructeur de navires. Il déplace 406 tonnes; a les petits canons à tir rapide et les lance-torpilles qu'ont généralement les bateaux de sa classe. Son équipage se compose de 72 hommes commandés par l'officier F. de la Rocha. On le dit le plus rapide du monde.



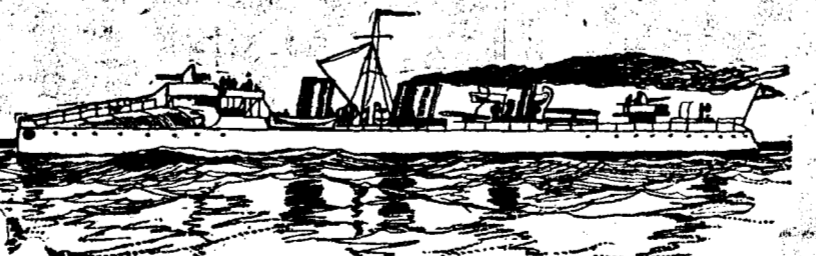
NUEVA ESPANA, croiseur sans cuirasse.

La Nueva Espana est un navire de guerre, dont le tonnage n'est pas tout à fait de 3000 tonnes. C'est un croiseur sans armure; son armement est peu puissant.



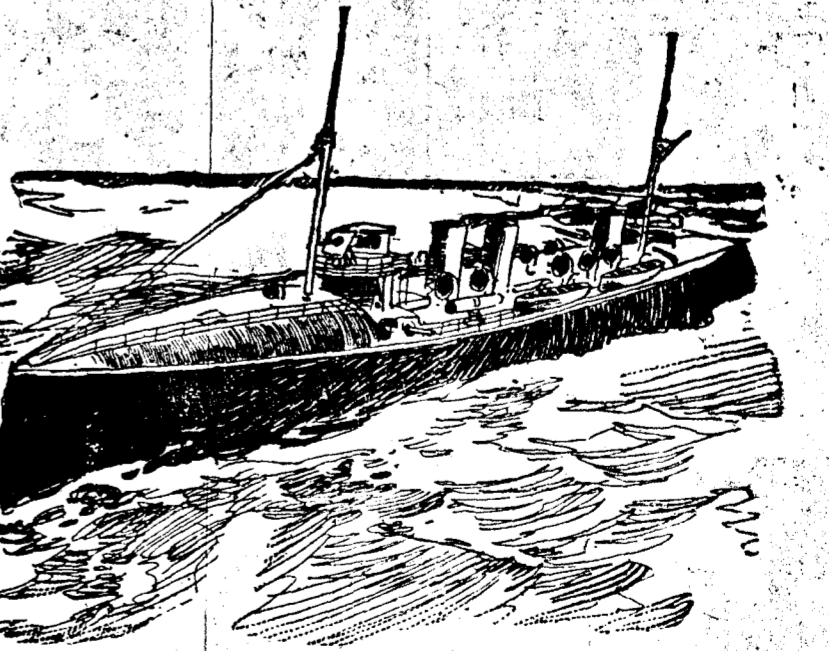
VITORIA, navire de guerre.

Le Vitoria comme le Numancia, n'a pas de pareil dans la flotte américaine. C'est un navire de l'ancien modèle qui a été réparé. Sa valeur, dans un combat, malgré sa puissante armure, est douteuse.



FUROR, torpilleur.

Le "Furor" est un torpilleur dans le genre du "Terror" quant à son armement et à sa vitesse. Sa longueur est de 220 pieds, son avant de 23 pieds; son tirant d'eau de 5 pieds et demi et son déplacement de 380 tonnes. Sa vitesse est très grande, de 28 nœuds à l'heure. La puissance de ses machines est de 6,000 chevaux; et en outre de sa batterie légère pour un combat à courte distance, il porte trois tubes lance-torpilles.



DESTROYER torpilleur.

Le Destroyer est connu sous le nom de "Reineta Frelona." Il est beaucoup plus grand que la généralité des torpilleurs. Son déplacement n'est que de 500 tonnes, et sa longueur de 230 pieds. Sa vitesse est de 23 nœuds à l'heure et son armement est très puissant et surtout complet. En outre de trois canons de cinq pouces, de quatre canons d'un boulet de six livres et de quatre machines vives, il porte trois tubes lance-torpilles. Il tient parfaitement la mer, et peut être considéré comme le plus dangereux bateau de sa classe.