

## 6. ЭФЭКТ ЗЕМЛЕЎПАРАДКАВАНЬНЯ НА ПАСЁЛКІ.

(ПРАЦЯГ)

## в) арганізацыйна-гаспадарчае выяўленьне эфэctu

Разуменьне Тэрмін у 3—4 гады бязуюма зьяўляецца недастатковым для таго, каб у рамках новай формы землекарыстаньня склаўся новы тып сельскай гаспадаркі. Зьмены апошняга залежаць ад такой колькасьці фактараў і умоў, што сярод іх форма землекарыстаньня зьяўляецца адным з многіх; пры тым і ня зьцякю аснаўных. Ёсьць больш магутныя фактары (рынак, тэхніка, прырода, структура народнай гаспадаркі), якія ў непараўнальна-большай меры вызначаюць геаграфічную статыку і дынаміку тыпу сельскай г-кі.

Мала таго, вылучэньне асобнага фактара і вывучэньне толькі яго ўплыву на тып сельскай гаспадаркі зьяўляецца па сутнасьці такой задачай, якая калі і можа быць разьвязана, то пераважна ў якаснай і ўмоўнай форме. Замер разглядаць любы фактар (у тым ліку і форму землекарыстаньня), як адзіную прычыну даных, канкрэтных і назіраемых гаспадарчых зьмен—зьяўляецца далёка не навуковым.

„Паняцьце прычыннасьці—паняцьце містычнае, якое зьявілася ў эпоху прымітыўнага чалавечага мысьленьня. Строга навуковае выкладаньне ня ведае „прычын“, а толькі „законаўпарадкаваньня залежнасьці“ і далей: „прычыннае законаўпарадкаваньне зьяўляецца спэкулятыўнай містыкай, а умоўнае законаўпарадкаваньне зьяўляецца вопытам. Усякі навуковы досьлед павінен пачынацца з закліку да ўмоўнага разгляду рэчаў“<sup>1)</sup>

„Што датычыцца ў прыватнасьці прычынных адносін, то гэты пункт гледжаньня выстаўляе на від, па першае, тое, што ўсякае далажэньне паняцьця прычыны і дзеяньня самавольна вылучае два элемэнты з зьвязанага цэлага (падкрэслена мною Я. К.) у якім яны зьяўляюцца, і висоўвае іх як працэлежнасьці; па другое тое, што часовыя адносіны слабодна можна зварочваць, калі даведзены адносіны эквівалентнасьці і калі адцягнуцца ад напрамку зьмен“<sup>2)</sup>.

Таму і тыя арганізацыйна-гаспадарчыя зьмены, якія ў далейшым

<sup>1)</sup> Проф. Макс Ферворн: „Вопрос о границах познания“, стар. 14.

<sup>2)</sup> Геральд Гёфдинг: „Философские проблемы“, стар. 44—45.

будуць намі адзначацца мы ні ў якой меры ня думаем надаць (вменіць) землеўпарадкаваньню, як іх адзінай прычыне. Мы ставілі і ставім пытаньне крыху іначай: ці затрымліваецца пры землеўпарадкаваньні на пасёлкі гаспадарчае разьвіцьце сялянскіх гаспадарак, і далей: у якія арганізацыйна-гаспадарчыя формы ўліваецца гэта разьвіцьце. Але разам з тым мы разумеем, што нават і ў гэтай пастаноўцы пытаньня на яго покуль што цяжка даць вычэрпываючы адказ, таму што гаспадаркі, якія землеўпарадкаваны 4 гады назад, яшчэ ня здолелі набыць якіх-небудзь пэўных і сталых арганізацыйна-вытворчых форм. Зараз, як правільна зазначае Б. Д. Бруцкус, „можна казаць аб некаторых тэндэнцыях, якія намечаюцца ў разьвіцьці ўпарадкаваных гаспадарак“<sup>1)</sup>.

На апошнія неабходна зьвярнуць увагу таму, што далёка ня ўсе прытрымліваюцца гэтай асьцярожнасьці. Для К. Кіндзеева, напрыклад, даволі аднаго таго факту, што пасёлкі (якія жывуць „бяз году няззелю“) у меншай меры, параўнаўча з хутарамі, завялі шматпалёвы севазварот, каб на падставе гэтага выказацца аб пасёлках даволі пэсымістычна. І гэта нават тады, калі сам жа ён зазначае, што пасёлкі арганізуюцца бядняцкімі і сярэдняцкімі пластамі сялянства і што „ў практыцы зямельных ворганаў праца вядзецца так, што абы толькі адвесьці зямлю пасёлку ў цэлым без зацкаўленасьці яго ўнутраным зместам“<sup>2)</sup>.

Такім чынам, наша задача ў гэтым разьдзеле выглядае зусім скромна: мы імкнемся ў лічбах даць апісаньне тым арганізацыйна-гаспадарчым зьменам, якія адбыліся ў гаспадарках розных сацыяльна-эканамічных груп сялянства ў сувязі з пераходам іх на пасёлкі. Пры гэтым мы не пратэндуюем на вытлумачэньне (тым больш прычыннае) ўсіх заўважаных фактаў. „Задача строгай навукі складаецца ўжо не з „вытлумачэньня“, хто жадае „вытлумачэньня“ няхай зьвяртаецца да мэталегіі і метафізікі; мэта навукі даць дакладнае, мэтадычнае апісаньне ўсіх адносін“<sup>3)</sup>.

Зьмены ў  
землекары-  
станьні

Застановімся перш за ўсё на аснаўных элемэнтах с.-г. вытворчага працэсу. *Землекарыстаньне ўсіх землеўпарадкаваных на надзельных землях пасёлкаў узрасло ад 4553 г. да 5659 г., што дае павялічэньне ад 100 да 124%.* Пры чым, як гэта і трэба было чакаць, павялічэньне фактычна адбылося толькі для маламоцных груп сялянства і крыху для сярэднякоў; для заможных—яно зьявілася па сутнасьці зьмяншэньнем.

<sup>1)</sup> Б. Д. Бруцкус: „Аграрный вопрос и аграрная политика“ стар. 181.

<sup>2)</sup> К. Киндеев: „Вопросы землеустройства“ стар. 71 і 81.

<sup>3)</sup> Геральд Гёфдинг, *ibidem* стар. 44. З аўтарам ня можна згадацца, што толькі гэтую задачу павінна наогул ставіць сабе навуковае пазнаньне. Але ў прыстасаванні да прыяду першапачатковага афармленьня навукі—такую формулёўку яе задач—можна прыняць.

Разьдзел шосты

|              | Калініншчына |       |     |       |      |       | Бабруйшчына (надз.) |       |     |       |      |       |
|--------------|--------------|-------|-----|-------|------|-------|---------------------|-------|-----|-------|------|-------|
|              | I            |       | II  |       | III  |       | I                   |       | II  |       | III  |       |
|              | да           | цяпер | да  | цяпер | да   | цяпер | да                  | цяпер | да  | цяпер | да   | цяпер |
| Абс. (гэкт.) | 4,2          | 7,7   | 8,5 | 10,5  | 13,4 | 14,0  | 2,8                 | 6,3   | 7,2 | 8,2   | 13,0 | 10,0  |
| у %          | 100          | 183   | 100 | 124   | 100  | 104   | 100                 | 229   | 100 | 114   | 100  | 77    |

Сярэдняя землезабяспека розных соц.-экан. груп. (на 1 г-ку)

Хоць даныя табліцы і атрыманы звычайным спосабам, бяз вучоту таксацыйных момантаў, але ўсё-ж і яны вельмі выразна падмацоўваюць толькі што паданыя думкі.

Цікава таксама адзначыць, што для бядняцкіх гаспадарак адначасова з павялічэньнем іх землекарыстаньня засноўвалася і больш нармальнае прапарцыя паміж ужыткамі. Гэтак, па Калініншчыне ральля складала ад усей зямлі: да землеўпарадкаваньня—I гр.—67%, II гр.—66% і III—62%; пасьля—I гр.—50%; II—56% і III—55%.

Калі прыняць пад увагу, што зямельны голад для сялян адчуваецца ў першую чаргу па лініі недахопу сенажаці, то гэты факт трэба адзначыць, як станоўчы.

Зьмены ў аснаўных сродках вытворчасці і пры тым амаль што на столькі-ж %/0, як і землекарыстаньне. Так, да землеўпарадкаваньня гэтыя сродкі па тых-ж пасёлках складалі 268 тысяч руб., а цяпер 318 тыс. руб., што адпаведна ў %/0 дае: 100—119. Але і тут мы бачым, што павялічэньне мае месца толькі для гаспадарак двух першых сацыяльных груп, а заможныя г-кі зноў-жа даюць памяншэньне кошту сродкаў вытворчасці.

Сярэдні кошт ўсё вытворчасці на 1 г-ку розных сац. экан. груп.

|               | Калініншчына |       |       |       |       |       | Бабруйшчына (надз.) |       |       |       |        |        |
|---------------|--------------|-------|-------|-------|-------|-------|---------------------|-------|-------|-------|--------|--------|
|               | I            |       | II    |       | III   |       | I                   |       | II    |       | III    |        |
|               | да           | цяп.  | да    | цяп.  | да    | цяп.  | да                  | цяп.  | да    | цяп.  | да     | цяп.   |
| Абсал. (руб.) | 138,7        | 232,4 | 389,5 | 472,6 | 884,5 | 839,3 | 159,3               | 297,7 | 453,7 | 562,7 | 1204,2 | 1119,8 |
| у %/0         | 100          | 167   | 100   | 122   | 100   | 95    | 100                 | 187   | 100   | 124   | 100    | 93     |

Ня шкодзіць мабыць адзначыць, што прырост аснаўных сродкаў вытворчасці для бядняцкіх гаспадарак, хоць і зьяўляецца надзвычайна вялікім, але ён усё-ж не дасягнуў яшчэ велічыні прыросту іх землекарыстаньня (183%/0—167%/0 і 225%/0—187%/0).

Далей, зьяўляецца важным высьветліць, па лініі якой катэгорыі

Эфэкт землеўпарадкаваньня на пасёлкі

сродкаў адбываецца найбольшы прырост, або зьніжэньне. Тут мы маем зусім пэўны адказ: павялічваецца для ўсіх груп кошт будынкаў і мёртвага інвэнтару; зьмяншэньне звычайна мае месца ў адносінах да кошту жывога інвэнтару.

Жывёла зьяўляецца першым і самым чутым рэгулятарам паляпшэньня або пагаршэньня вытворчага і эканамічнага стану сялянскіх гаспадарак. Але гэта і зразумела, таму, што гэты сродак у большасці ня купляецца, а вытвараецца ў саміх г-ках (справа ідзе аб нашым тыпу сялянскай г-кі), па другое, у выпадку яго перабольшваньня г-ка найбольш востра адчувае арганізацыйную дыспрапорцыю і ўрэшце жывы інвэнтар зьяўляецца найбольш мабільным, дзякуючы мажлівасці яго продажу па частках рознай цаны (ад курыцы ў 50 к. да каня ў 300 руб.).

Далей, каб даведацца, які від жывога інвэнтару зьменьваецца найбольш і ў які бок, мы дазволім падаць наступныя адносныя лічбы (кошт „да землеўпарадкаваньня“ узяты за 100):

|                        | Коні |     |     | Быдла |     |     | Авечкі |     |     | Сьвіньні |     |     | Увесь |     |     |
|------------------------|------|-----|-----|-------|-----|-----|--------|-----|-----|----------|-----|-----|-------|-----|-----|
|                        | I    | II  | III | I     | II  | III | I      | II  | III | I        | II  | III | I     | II  | III |
| Калініншчына . . . . . | 232  | 112 | 69  | 173   | 115 | 86  | 130    | 100 | 87  | 160      | 93  | 75  | 181   | 110 | 75  |
| Бабруйшчына (надз.)    | 281  | 124 | 75  | 184   | 110 | 80  | 300    | 125 | 82  | 219      | 135 | 85  | 227   | 121 | 78  |

Калі параўнаць кошт ўсёй жывёлы з данымі аб плошчы зямлі, то можна адзначыць, што велічыня прыросту таго і другога для бядняцкіх гаспадарак амаль што адналькавыя. Запраўды, для Калініншчыны: зямля—183%, а жыв. інв.—181%; для Бабруйшчыны адпаведна: 225% і 227%. У сувязі з гэтым мы можам зрабіць вельмі важны вывад аб тым, што па лініі жывога інвэнтару бядняцкія г-кі праз тры-чатыры гады поўнасьцю аднаўляюць арганізацыйную раўнавагу, якая парушаецца ў іх прырэзкай зямлі, часамі вельмі значнай.

Тады паўстае пытаньне—якія-ж сродкі вытворчасці павялічваюцца ў бядняцкіх гаспадарках больш марудна, бо, як бачылі мы раней, усё-ж у цэлым сродкі не дасягнулі велічыні прыросту землекарыстаньня. Для адказу возьмем толькі гэту групу гаспадарак і больш падрабязна для яе прасочым павялічэньне кошту гаспадарчых будынкаў і асобных відаў мёртвага інвэнтару (кошт „да землеўпарадка.“ узяты за 100):

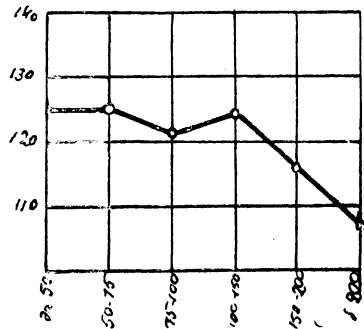
|                               | Будынкi |         |      |     | Мёртвы інвэнтар |           |      |       |
|-------------------------------|---------|---------|------|-----|-----------------|-----------|------|-------|
|                               | Скаціна | Гуменыя | Інш. | Усе | Апрац. глебы    | Транспарт | Інш. | Увесь |
| Калініншчына . . . . .        | 130     | 160     | 170  | 157 | 210             | 133       | 156  | 150   |
| Бабруйшчына (надз.) . . . . . | 131     | 122     | 155  | 136 | 256             | 162       | 280  | 201   |

Як бачым найменшы прырост кошту прыпадае на будынку для скаціны і на транспартны інвэнтар. Наогул, усе тыя сродкі, якія набываюцца праз куплю, узрастаюць параўначна павольна, што сьведчыць аб неабходнасьці належнай дзяржаўнай крэдытовай дапамогі.

У сувязі з аглядам сродкаў вытворчасці, цікава будзе застанавіцца яшчэ і на пытаньні аб тым: ці не знаходзіцца тэмп прыросту жывога інвэнтару ў сувязі з розным разьмерам пасёлкаў, а калі знаходзіцца, то які характар гэтай сувязі? Мы гэта пытаньне ставім і таму, што паліні жывога інвэнтару пераважна ідзе ўзмацненьне вытворчых мажлівасьцяў сялянскіх гаспадарак, і таму што адказ на яго мае некаторае дачыненне да далейшай праблемы аб оптымуму пасёлкаў.

Разважаючы гэрэтычна ў даным выпадку мы павінны былі-б мець простую сувязь, гэта значыць пры павялічэньні разьмеру пасёлкаў—паліпшэньне ўмоў для ўзрастанья жывога інвэнтару. Для правэркі гэтага палажэньня мы ўзялі толькі тыя пасёлкі, якія ўтвораны на надзельных землях, а з іх толькі адну сац. групу (II). У выніку ўсіх вылічэньняў, уважваньняў і спрашчэньняў мы атрымалі нешта зусім іншае (гл. дыягр. 12)

Мал. 12. Тэмп прыросту жывога інвэнтару для розных па разьмеру груп („да землеўп.“—100).



Як бачым, крывая наогул сьведчыць аб памяншэньні тэмпу росту пры павялічэньні разьмеру пасёлкаў, але разам з тым на ёй вельмі лёгка заўважыць пункт перагіну, які прыпадае на пасёлкі ў 100—150 гэкт. Да гэтага пункту крывая рухаецца больш-менш плаўна, а пасля зніжаецца вельмі стромка. Мы покуль што абмяжуемся заўважваньнем гэтага факту.

Тып сельскай гаспадаркі і яго характарыстыка на валавой прадукцыі.

Цяпер паглядзім, як адбілася землеўпарадкаваньне на зьменах самога тыпу сельскай гаспадаркі, які ў даным выпадку мы будзем разумець выключна, як зьявіцца арганізацыйна-вытворчае. Наогул-жа тып сельскай г-кі намі трактуецца болш шырока з прыцягненьнем для яго характарыстыкі адзнак ня толькі вытворчых, але і адзнак, якія зьявяюцца з парадкам абмену і спажыванья.

Сваё апісаньне тыпу мы зьбіраемся зрабіць шляхам аналізу валавой прадукцыі. Паколькі абраньне гэтай катэгорыі можа выклікаць непаразуменьне, пастолькі ў мінімальнай меры патрэбна даць некаторыя тлумачэньні.

Справа ў тым, што тып сельскай г-кі, з аднаго боку, выступае вы-

шынэй сваёй інтэнсыўнасьці,—а з другога—коардынацый частак, якія яго складаюць. Выходзячы з разуменьня інтэнсыўнасьці, як ступені „капітала напружанасьці зямлі“—яе вымерваньне звычайна робяць па суме выдаткаў усіх відаў сродкаў вытворчасці (аснаўных і зваротных) на адзінку зямельнай плошчы.

Аднак, у апошнія гады, пераважна для мэтаў геаграфічна-эканамічных пачаў шырока ўжывацца ўкосны (праэкцыйны) спосаб для азначэньня інтэнсыўнасьці; гэта—валавая прадукцыя на адзінку зямельнае плошчы<sup>1)</sup>. Такое азначэньне інтэнсыўнасьці сустрэла належную крытыку, а сама інтэнсыўнасьць падлічаная гэтым спосабам, атрымала назву „псеўда-інтэнсыўнасьці“.

У даным месцы мы ня зьбіраемся абмяркоўваць гэтага цікавага, вялікага і важнага пытаньня. Для нас, покуль што, даволі зазначыць, што валавая прадукцыя ўсё-ж знаходзіцца ў вялікай карэляцыйнай сувязі з аснаўнымі сродкамі вытворчасці (гл. разьдз IV). Таму і ўжываньне яе можа і павінна мець месца пры апісаньнях зьменаў інтэнсыўнасьці (геаграфічных і дынамічных), асабліва калі апісаньне вядзецца па асобных сацыяльна-эканамічных групах.

Зразумела, зусім іншыя адносіны трэба засноўваць да вымерваньня інтэнсыўнасьці тады, калі справа ідзе аб тым, „каб знайсці ступень інтэнсыўнасьці найбольш рэнтабельную ў данай мясцовасьці“<sup>2)</sup>. У гэтым апошнім выпадку імкненьне азначыць інтэнсыўнасьць па валавой прадукцыі запраўды зьявіцца „правілам, бо два найбольш важных паказчыкі (валавая прадукцыя і інтэнсыўнасьць) будуць азначаны аднолькава, што адрэзвае шлях да аналізу“<sup>3)</sup>.

Неабходнасьць розных адносін да спосабу вымерваньня інтэнсыўнасьці ў першым выпадку (геаграфія і дынаміка) і ў другім (арганізацыйна-вытворчы падыход)—відавочна. І трэба лічыць звычайным непаразуменьнем агульнасьць і катэгарычнасьць заяўленьня праф. Котава А., які без адпаведных агавораў, лічыць „зусім правільным і паслядоўным у каэфіцыенту інтэнсыўнасьці браць прыбытак, а ня выдаткі па гэтай прастай прычыне, што рэальны прыбытак зьяўляецца аргументам, а выдаткі—функцыяй. Наадварот, эканамісты ў большасьці лічаць выдаткі—аргументам. У іх заўсёды за выдаткамі ідзе прыбытак. З нашага пункту гледжанья гэта ня верна“<sup>4)</sup>. Валавы прыбытак (прадукцыя) прызваны не замяніць вымерваньне інтэнсыўнасьці па выдатках, а стаць побач з гэтым апошнім. Справа ня ў „або-або“, а ў тым, каб ведаць, дзе карыстацца адным азначэньнем інтэнсыўнасьці, а дзе другім.

<sup>1)</sup> Гл. працы праф. А. Котава, праф. Г. Студэнскага і інш.

<sup>2)</sup> Проф. Г. А. Студенский: „Проблемы экономики и географии сельского хозяйства“ (предисловие ред.-изд. отд. Международного Аграрного Института, стар. VIII).

<sup>3)</sup> Проф. Студенский Г. А., *Ibidem*, стар. IX.

<sup>4)</sup> Проф. А. А. Котов: „Проблемы размещения сельского хозяйства и промышленности“, стар. 50.

Паколькі ў даным месцы працы мы ставім сабе *задачы выключна атысальнага характару* і пры тым разьвязваем іх праз ужываньне адносных паказчыкаў, пастолькі вымерваньне намі інтэнсыўнасьці праз валавую прадукцыю не павінна сустрэць асаблівых абвінавачваньняў.

Далей, спрэчным зьяўляецца пытаньне аб складзе валавой прадукцыі для спецыяльных задач тыпізацыі сельскай г-кі. Зноў-жа, ня тут месца для ўсебаковага разгляду гэтага пытаньня. Але аднак мусім усё-ж зазначыць, што ўлітаратуры існуюць дзьве плыні. Адна (Г. А. Студэнскі) лічыць, што валавы с.-г. прыбытак трэба браць, як „*рэальны валавы прыбытак*“, г. зн. гадавы кошт усіх прыбытковых паступленьняў земляробства і прадукцыйнай жывёлагадоўлі“. Свой погляд праф. Студэнскі ўгрунтоўвае тым, „што ні насенне, ні кармы не выклікаюць падвойнага рахунку ў валавым с. г. прыбытку“<sup>1)</sup>. Другая плынь (А. А. Котаў) разглядае пытаньне дыфэрэнцыявана і адказвае, што „*адзіным правільным будзе вымераць каэфіцыент інтэнсыўнасьці па ачышчанаму валавому прыбытку*“, а „*для вымерваньня якаснага боку сьстэм вытворчасьці адзіным пэўным будзе браць сумарны валавы прыбытак*“<sup>2)</sup> (падкрэслена аўтарамі).

Калі перавесьці сэнс разьходжаньня паміж гэтымі аўтарамі на ўжытую намі тэрміналёгію, то праф. Студэнскі прапануе карыстацца *валавым абаротам*, а праф. Котаў: для вымерваньня інтэнсыўнасьці—*валавой прадукцыяй*, і для расчыньня каардынацыі—*валавым абаротам*.

Мы лічым больш правільнай пазыцыю, якую прадстаўляе прафэсар Котаў, хоць у далейшым апісаньні тыпу сельскай гаспадаркі нам самім і не давядзецца яе вытрымаць. Прычыны чыста тэхнічнага і практычнага парадку прымушаюць агляд і каардынацыі праводзіць таксама шляхам аналізу структуры валавой прадукцыі. Пасьля зробленых заўваг можна перайсьці і да самога агляду тых зьмен, якія адбыліся ў тыпу сельскай гаспадаркі пасьля землеўпарадкаваньня.

Зьмены інтэнсыўнасьці *Інтэнсыўнасьць* для ўсіх дасьледваных пасёлкаў (на надзельных землях) зьмянілася ад 65 руб. валавой прадукцыі на 1 гект. гогай зямлі да 59 р., гэта значыць *зьменьшылася да 91%* параўнаўча з пэрыядам „да землеўпарадкаваньня“. Але гэтага і трэба было чакаць, таму што прырост землекарыстаньня ад 100 да 124% ня мог у 3—4 гады даць адпаведнага ўзрастаньня вытворчасьці.

Сувязь паміж тым і другім вельмі лёгка прадэманстраваць, калі вылучыць асобна Калініншчыну, дзе прырост зямлі=130% і Бабруйшчыну дзе прырост толькі—115%, а потым для іх асобна падлічыць паказчык інтэнсыўнасьці за абодвы пэрыяды. Тады будзем мець: для Калініншчыны—

<sup>1)</sup> Студенский Г. А. ibidem стар. 31.

<sup>2)</sup> Котов А. А. ibidem стар. 86.

да землеўпарадкаваньня інтэнсыўнасьць=68 р. пасьля=56 р., або 82% ад ранейшай. Для Бабруйшчыны да=61 руб. пасьля=63 р., або 103%.

Ня шкодзіць падаць таксама паказчык інтэнсыўнасьці па асобных сац.-эканамічных групах і пунктах.

|                     | Калініншчына |        |     |        |     |        | Бабруйшчына |        |     |        |     |        |
|---------------------|--------------|--------|-----|--------|-----|--------|-------------|--------|-----|--------|-----|--------|
|                     | I            |        | II  |        | III |        | I           |        | II  |        | III |        |
|                     | да           | пасьля | да  | пасьля | да  | пасьля | да          | пасьля | да  | пасьля | да  | пасьля |
| Абс. (руб. на 1 г.) | 71           | 56     | 66  | 60     | 74  | 62     | 72          | 65     | 60  | 61     | 59  | 68     |
| у %/о               | 100          | 79     | 100 | 91     | 100 | 84     | 100         | 87     | 100 | 102    | 100 | 115    |

Бачым дыямэтральна-процілеглае для III групы: у Калініншчыне зьмяншэньне інтэнсыўнасьці да 84% ранейшай, а ў Бабруйшчыне яе падвышэньне да 115%, але і гэта як ня трэба лепш падмацоўвае выказанае раней палажэньне, таму што землекарыстаньне III гр. у Калініншчыне ўзрасло да 104%, а ў Бабруйшчыне зьнізілася да 77%.

Цяпер паглядзім, ці знаходзіцца зьмена вышыні інтэнсыўнасьці ў сувязі з разьмерам пасёлкаў, а калі так, то чым можна характарызаваць гэту сувязь? Для адказу на гэтае пытаньне зьяўляецца неабходным, памажлівасьці да канца правесьці працу па ізаляцыі вывучаемых зьявішч (інтэнсыўнасьць і разьмер). Мы і сталі на гэты шлях. Для чаго ўзялі толькі пасёлкі Калініншчыны, адабралі з іх тыя: а) якія атрымалі глебы аднолькавай якасьці, б) аднолькава забясьпечаны сенажацямі на 1 гектар пахаці і ўрэшце в) маюць больш-менш аднолькавы каэфіцыент гаспадарчай абкружэнасьці зямель.

У выніку такога ізаляванага адбору ў нашых руках засталася 15 пасёлкаў, якія былі згрупаваны ў вядомыя ўжо нам „групы па разьмеру“ з тэй толькі розьніцай, што V і VI гр. былі злучаны разам. Ступень дасягнутай аднолькавасьці паміж групамі відаць з наступнай таблічкі.

|   | Групы пасёлкаў па разьмеру: |        |         |        |       |
|---|-----------------------------|--------|---------|--------|-------|
|   | I гр.                       | II гр. | III гр. | IV гр. | V гр. |
| 1) Паказчык якасьці зямлі <sup>1)</sup> . . . | 1,7                         | 1,6    | 1,7     | 1,7    | 1,4   |
| 2) На 1 гект. пахаці гект. сенажаці           | 0,56                        | 0,68   | 0,31    | 0,42   | 0,46  |
| 3) Каэф. гаспадарч. абкружэнасьці             | 1,26                        | 1,45   | 1,28    | 1,37   | 1,69  |

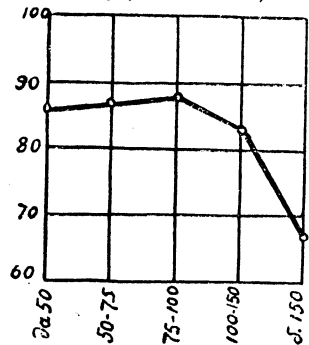
Мэтад ізаляцыі быў працягнуты і далей; для чаго ў вызначаных вышэй пасёлках былі ўзяты толькі гаспадаркі II сац.-эканам. групы.

<sup>1)</sup> Якасьць зямлі паляпшаецца з памяншэньнем паказчыка.

Каб даць уяўленьне аб ступені аднолькавасьці саміх гаспадарак, даволім падаць гэткую таблічку:

|  | Групы пасёлкаў па разьмеру |      |      |     |      |
|--|----------------------------|------|------|-----|------|
|  | I                          | II   | III  | IV  | V    |
| 1) Колькасць г-к у групе . . . . .                         | 9                          | 13   | 25   | 27  | 28   |
| 2) На I г-ку гогай зямлі (гэкт.) . . . . .                 | 10,5                       | 10,5 | 10,7 | 9,6 | 10,4 |
| 3) На I г-ку асн. срод. вытворч. да зямл. (руб.) . . . . . | 340                        | 428  | 363  | 320 | 429  |

Мал. 13. Зьмяншэньне інтэнсыўнасьці для розных па разьмеру пасёлкаў (да зямл. = 100).



150 г. Каб яшчэ больш пераканацца ў тым, што гэта тэндэнцыя запраўдымае месца, трэба было праверыць: мо' на рух крывой (у частцы дзе яна зніжаецца) уплывае значнае пашырэнне пасяля землеўпарадкаваньня—землеабсяпекі.

Для адказу па кожнай групе пасёлкаў быў падлічаны каэфіцыент пашырэння землекарыстання, які атрымаўся для пасёлкаў I гр. = 2,2 і для далейшых груп адпаведна: 1,3; 1,2; 1,5 і 0,9. Гэты радок лічбаў сьведчыць, што экстэнсыфікацыя, з прычыны павялічэньня землекарыстання, магла мець найбольшае выяўленьне ў I і IV гр. і найменшае ў V. Вось чаму спрэчным трэба лічыць толькі ход крывой ад III гр. (75—100) да IV (100—150). Паміж гэтымі пунктамі, у выпадку элімінаваньня ад уплыву прырэзкі,—мажліва ня мела-б месца зьніжэньне крывой. Тым самым загіна крывой уніз пачаўся-б тады не ад 100, а ад 150 гэкт., але, у кожным разе, не далей.

Зьмены каардынацыі галін і культур утварыліся на б. надзельных землях. Затрымаемца цяпер на зьменах, якія адбыліся ў тыпу сельскай г-кі па лініі каардынацыі галін і культур і ў першую чаргу па лініі суадносін земляробства і жывёлагадоўлі. Пададзім даныя толькі па пасёлках, якія утварыліся на б. надзельных землях.

Суадносіны земляробства і жывёлагадоўлі ў ‰‰.

|           | Калініншчына |      |      |      |      |      | Бабруйшчына (надзельн.) |      |      |      |      |      |
|-----------|--------------|------|------|------|------|------|-------------------------|------|------|------|------|------|
|           | I            |      | II   |      | III  |      | I                       |      | II   |      | III  |      |
|           | Зем.         | Жыв. | Зем. | Жыв. | Зем. | Жыв. | Зем.                    | Жыв. | Зем. | Жыв. | Зем. | Жыв. |
| да пасяля | 47           | 53   | 48   | 52   | 42   | 58   | 34                      | 66   | 38   | 62   | 48   | 52   |
| пасяля    | 49           | 51   | 47   | 53   | 49   | 51   | 37                      | 63   | 42   | 58   | 52   | 48   |

Даныя вельмі выразныя і аднадушна (за выключэньнем аднаго выпадку) сьведчаць аб палітычным ролі жывёлагадоўлі і ўзмацненні земляробства. Хоць гэта зьявішча ні ў якім разе ня можна разглядаць, як вынік скончанага працэсу перабудовы землеўпарадкаваных гаспадарак, але ўсё-ж цікава прасачыць, якія галіны жывёлагадоўлі найбольш адстаюць у сваім росце; або іначай, якія з іх найбольш чула рэагуюць на землеўпарадкаваньне.

Калі-б разглядаць высунутае пытаньне ў адношанні толькі аднаго з дасьледваных пунктаў, то можна было-б сьцьверджаць, што ёсьць пэўная галіна жывёлагадоўлі, якая пасяля землеўпарадкаваньня найбольш марудна (адносна) узрастае. Але, калі мы ўзялі й другі, кантрольны пункт, то ўбачылі, што для яго гэткай галіной зьяўляецца зусім іншая галіна. Таму мы ўстрымаемца ад усякіх вывадаў і абмяжоўваемся толькі канстатаваньнем таго факту, што на агульным фоне адставаньня росту прадукцыі жывёлагадоўлі найбольш адстаюць у адным месцы—свінагадоўля (Калініншчына) у другім—буйная рагатая жывёлагадоўля (Бабруйшчына). Наогул-жа каардынацыя галін жывёлагадоўлі ў аснаўным покуль што захоўваецца тэй жа самай.

Назіраемыя зьмены ня можна аднесці да сталых, якія азначаюць сабой пачатак новага кірунку ў жывёлагадоўлі. Дзякуючы гэтаму і далейшы, больш тонкі арганізацыйна-тэхнічны аналіз гэтай галіны ў значнай ступені робіцца не сьвечасовым, а гутаркі аб прычынах зьменаў, якія назіраюцца зараз,—марнаслоўнымі.

Спынімся цяпер на зьменах, якія адбыліся ў ральніцтве. Абсалютнае й адноснае ўзрастаньне гэтай галіны было заўважана раней, чаму тут застаецца прааналізаваць толькі моманты, якія зьвязаны з каардынацыяй.

Калі выходзіць з структуры валавой прадукцыі ад ральніцтва, то можна заўважыць наступныя змены ў суадносінах збожжавых і ня збожжавых (асыпныя, тэхнічныя і травы) культур (у %/о):

|              | К а л і н і н ш ч ы н а |      |       |      |       |      | Бабруйшчына (надз.) |      |       |      |       |      |
|--------------|-------------------------|------|-------|------|-------|------|---------------------|------|-------|------|-------|------|
|              | I                       |      | II    |      | III   |      | I                   |      | II    |      | III   |      |
|              | збож.                   | інш. | збож. | інш. | збож. | інш. | збож.               | інш. | збож. | інш. | збож. | інш. |
| Да зямл.     | 70                      | 30   | 68    | 32   | 67    | 33   | 68                  | 32   | 69    | 31   | 68    | 32   |
| пасяля . . . | 68                      | 32   | 64    | 36   | 55    | 45   | 60                  | 40   | 60    | 40   | 53    | 47   |

Больш яркавых даных ня можна было і чакаць.

*Церабудова: земляробства ў больш інтэнсіўным кірунку бласпрэчны факт*, які патрэбна толькі паверыць і дэталізаваць. Але для гэтага нам прыдзецца пакінуць валавую прадукцыю і стаць на шлях ужывання натуралістычных катэгорыяў.

Факт пашырэння ня збожжавых зусім выразна падмацоўваецца і данымі аб прапорцыі культур у засеўным пляцу. Гэтак, па Калініншчыне мы маем падвышэнне ня збожжавых на 2—3%<sup>0</sup>, а па Бабруйшчыне (надз.) на 3—4%<sup>0</sup> і нават на 11%<sup>0</sup> (III гр.).

Далей, зьяўляецца цікавым прасачыць, якія ня збожжавыя культуры стаяць пад знакам найбольшага росту. Для гэтага пададзім % прыросту засеўнага пляну пад бульбай і лёнам („да землеўпарадкаваньня“ = 100).

| К а л і н і н ш ч ы н а |     |     |       |     |     | Б а б р у й ш ч ы н а (надз.) |     |     |       |     |     |
|-------------------------|-----|-----|-------|-----|-----|-------------------------------|-----|-----|-------|-----|-----|
| Б у л ь б а             |     |     | Л ё н |     |     | Б у л ь б а                   |     |     | Л ё н |     |     |
| I                       | II  | III | I     | II  | III | I                             | II  | III | I     | II  | III |
| 152                     | 114 | 116 | 192   | 124 | 110 | 274                           | 107 | 130 | 241   | 133 | 104 |

І тут, як раней пры разглядзе жывёлагадоўлі, ня бачым чагосьці аднаго, што можна было-б адзначыць, як законаўпарадкаваны факт. Розніца толькі тая, што ў даным выпадку неаднолькавасьць ідзе не па лініі асобных краін, а па лініі сацыяльных груп. Калі-б сьпяшацца зрабіць вывад, то можна было-б сказаць, што для першых 2 груп больш характэрным зьяўляецца павялічэнне лёну, а для III гр. — бульбы. Але гэта зьяўлялася-б голым зацьвярджэннем.

Таму замест яго зьвернем толькі ўвагу на той факт, што ні для адной групы сялянства землеўпарадкаваньне на пасёлкі не затрымала росту інтэнсіўных культур. Разам з тым патрэбна падкрэсьліць значнае

пашырэнне засеваў траў, якія ад сотых доляў гэктару падняліся да чвэрці, а то й да трэцяй часткі гэктару.

Зьмяншэнне папару і ўраджайнасьці

Пашырэнне засеўнай плошчы і яе інтэнсіфікацыя ішлі поплеч з значным зьмяншэннем папару. Вось належныя даныя аб % папару (незасеянага) да засеўнай плошчы.

| К а л і н і н ш ч ы н а |        |    |        |     |        | Б а б р у й ш ч ы н а (надз.) |        |    |        |     |        |
|-------------------------|--------|----|--------|-----|--------|-------------------------------|--------|----|--------|-----|--------|
| I                       |        | II |        | III |        | I                             |        | II |        | III |        |
| да                      | пасяля | да | пасяля | да  | пасяля | да                            | пасяля | да | пасяля | да  | пасяля |
| 24                      | 12     | 24 | 13     | 25  | 10     | 51                            | 29     | 44 | 29     | 46  | 23     |

Зьмяншэнне амаль што ў 2 разы % пад незасеяным папарам — факт, якому не супярэчыць ніводная з паданых лічбаў. Але ў сувязі з гэтым уцешным зьявішчам паўстае пытаньне: якім чынам пры гэтай-жа каардынацыі ужыткаў і пры няпоўным аднаўленьні жывёлагадоўлі, можна было ў Калініншчыне так рашуча скараціць плошчу пад папарам? Невялічкія, і толькі што распачатыя засевы лубіну ня могуць зьявіцца адказам.

Таму натуральна ў такім выпадку чакаць, што побач з пашырэннем засева адбываецца зьмяншэнне ўраджайнасьці культур, паколькі ўнясенне гною ў колькасці 90—100 цэнтн. на гэктар (Калініншчына) зьяўляецца далёка не здавальняючым для належнага забеспячэн. урадлівасьці глебы.

Даныя экспедыцыі цалкам падмацоўваюць гэта папярэдняе дапушчэнне. Яны сьведчаць, што і па Бабруйшчыне і па Калініншчыне ўсе культуры, за выключэннем бульбы, знізіліся ў сваёй ураджайнасьці. Пры чым, як раз па Калініншчыне, дзе найменшы % папару й найменшая доза ўнясення гною, мае месца найбольшае зьмяншэнне ўраджаю. Цікава таксама адзначыць, што зніжэнне прыпадае, галоўным чынам, на жыта і інтэнсіўныя збожжавыя культуры.

З паданых аб ураджаі звестках можна зрабіць толькі адзін вывад — неабходнасьць больш шырокага забясьпечваньня насельніцтва хэмічнымі ўгнаеньнямі пры правядзеньні ім землеўпарадкаваньня. У адваротным выпадку прыдзецца лічыцца з фактам зьмяншэння ўраджайнасьці, прынамсі ў першыя 3—4 гады пасяля землеўпарадкаваньня. Толькі за гэты тэрмін гаспадаркі могуць сваімі ўласнымі сіламі аднавіць парушаную арганізацыйна-вытворчую раўнавагу і поўнасьцю асвоіць прырэзку новай часамі неабжытай зямлі.

Набліжэнне засеваў асобных культур

Наогул-жа набліжэнне палёў і палосак да сядзібы бласспрэчна утварыла ўсе неабходныя тэхніка-арганізацыйныя умовы для больш шырокага і поўнага скарыстання ральлі, у прыватнасьці пашырэння інтэнсіўных

культур. Трэба зазначыць, што вельмі часта рост апошніх абмяжоўваецца выключна недахопам зямлі ў бліжэйшых да сядзібы зонах.

Занальнасьць разьмяшчэньня культур на сялянскіх палёх, асабліва пры вялікіх разьмерах вёсак, зьяўляецца агульна прызнаным фактам, найлепшае апісаньне якога можна сустрэць у працах праф. А.А. Котэва. У даным месцы мы падаем толькі новы матар'ял, а разам з тым зьвяртаем увагу на тую калёсальную ролю, якую адыгрывае землеўпарадкаваньне на шляхах рэформы (а часамі рэвалюцыі) ральніцтва. Запраўды, калі ўзяць тую далейшую адлегласьці, на якія выносіўся засеў розных культур у старых вёсках, і параўнаць з максымальнымі адлегласьцямі ў сучасных пасёлках, то атрымаем нешта надзвычайна цікавае і важнае.

Адлегласьць далейшага месца засеву (кілм.).

|                        | К а л і н і н ш ч ы н а |        |        |      |        |     | Б а б р у й ш ч ы н а |        |        |      |        |     |
|------------------------|-------------------------|--------|--------|------|--------|-----|-----------------------|--------|--------|------|--------|-----|
|                        | жыта                    | бульба | ячмень | авёс | грэчка | лён | жыта                  | бульба | ячмень | авёс | грэчка | лён |
| Да землеўпарадкаваньня | 2,3                     | 1,0    | 0,8    | 1,7  | 2,5    | 1,1 | 2,4                   | 1,5    | 1,4    | 2,1  | 3,3    | 1,3 |
| Пасьля „               | 1,1                     | 0,8    | 0,5    | 0,7  | 1,2    | 0,7 | 1,1                   | 0,7    | 0,4    | 1,3  | 1,5    | 0,7 |

У вёсках да іх землеўпарадкаваньня даволі ясна выступаюць тры канцэнтры: I—бліжэйшы да сядзібы: жыта, бульба, ячмень, лён; II—сярэдні: жыта, авёс, грэчка, лён; III—самы далёкі—жыта, грэчка. Пасьля землеўпарадкаваньня зямля настолькі набліжаецца да сядзібы, што культуры самых далёкіх месцаў засеву пападаюць у першую зону.

Гэты факт мае выключнае значэньне для больш поўнага вытворчага скарыстаньня ўсяе зямельнае тэрыторыі. Дзякуючы скарачэньню адлегласьці ўсе куткі ральлі ў пасёлку могуць быць заняты пад любую культуру, у тым ліку і асыпную.

Іначай кажучы, на ўсёй тэрыторыі пасёлку можна весці пладазьяменную гаспадарку з адным сэвазвартам. А тым самым гер-шкоды да пераходу на адзін сэвазварот пераносяцца толькі ў плошчу рознай эканамічнай магутнасьці асобных сац.-эканам. груп сялянства.

У кожным разе агрыкультурна-тэхнічныя прадпасылкі для ўтварэньня на тэрыторыі пасёлку адзінага сэвазвароту, а ў далейшым—адзінай ральлёвай гаспадаркі тыпу пладазьяменнай—цалкам забясьпечваюцца наяўнай арганізацыйнай зямельнай тэрыторыяй<sup>1)</sup>.

Такім чынам, перад нашымі вачыма прайшлі галоўныя арганізацыйна-гаспадарчыя моманты, на якіх у тым або іншым напрамку адбілася земле-

<sup>1)</sup> Пытаньне аб агульным сэвазвароце для пасёлкаў настолькі важнае новае, а сабраны ў працесе нашай працы матар'ял настолькі ўдзячны, што гэта пытаньне мы тут не разглядаем, а думаем зрабіць яго тэмай спецыяльнай працы

ўпарадкаваньне. Мы бачылі, што землекарыстаньне бядняцкіх і сярэдняцкіх гаспадарак пашыралася і што ў іх адбываецца хуткі працэс зьбіраньня і ўзмацненьня аснаўных сродкаў вытворчасьці. Але разам з тым мы бачылі й тое, што к пачатку чацьвертага году бядняцкія г-кі яшчэ не спраўляюцца прывесці поўнасьцю свае сродкі вытворчасьці ў адпаведнасьць з новым разьмерам землекарыстаньня. Бачылі таксама й тое, што тып сельскай г-кі ўсіх сац.-экан. груп праз тры гады пасьля землеўпарадкаваньня не даходзіць яшчэ да ранейшай вышыні інтэнсыўнасьці і што ў ім к гэтаму часу застаецца аслабленай жывёлагадоўля. Праўда, прыемным пры гэтым зьяўляецца павялічэньне ў ральніцтве нязбожжавых культур.

Цяпер перад намі зусім натуральна паўстае пытаньне аб сумарным, арганізацыйна-вытворчым эфэктзе землеўпарадкаваньня для сялянскіх гаспадарак розных сацыяльна-эканам. груп. Гэты эфэкт знаходзіць свой адбітак у зьменах валавой прадукцыі й можа быць пададзены ў наступным выглядзе (сяр. на 1 г-ку):

|                        | К а л і н і н ш ч ы н а |        |         | Б а б р у й ш ч ы н а (надз.) |        |        |
|------------------------|-------------------------|--------|---------|-------------------------------|--------|--------|
|                        | I                       | II     | III     | I                             | II     | III    |
| Вал. прад. (у руб.) да | 290,7                   | 538,5  | 968,9   | 187,6                         | 399,9  | 712,1  |
| Пасьля                 | 420,0                   | 598,3  | 814,4   | 388,6                         | 471,8  | 628,1  |
| Розьніца               | + 129,3                 | + 59,8 | - 154,5 | + 201,0                       | + 71,9 | - 84,0 |

Што можа быць красамоўней гэтых радкоў лічб, якія так яскрава сьведчаць аб арганізацыйна-вытворчых выніках савецкага землеўпарадкаваньня. У кожным разе нам да іх няма чаго дадаваць.

Урэшце цікавым зьяўляецца апошняе арганізацыйна-гаспадарчае пытаньне: у якой меры змены ў арганізацыі зямельнай тэрыторыі і змены ў аб'ёме й характары вытворчасьці знайшлі свой адбітак у зьменах унутры-гаспадарчага транспарту.

Зразумела, што адказ і на гэта пытаньне будзе грунтавацца не на адцягненых матэматычных выкладках, а на тых жа эмпірыка-статыстычных матар'ялах. Апошні ў аснаўным быў дадзены нашай падворкай, якая ўлічвала для кожнай культуры, з аднаго боку, адлегласьці да бліжэйшага і далейшага месца засеву, а з другога—валавы збор зярна (клубняў, валакна, сена) і колькасьць угнаеньняў, з азначэньнем адлегласьцяў, на якую яно вывозілася.<sup>1)</sup>

<sup>1)</sup> Для часу „да землеўпарадкаваньня“ ня было даных аб угнаеньні; якое пры апрацоўцы было вылічана прапарцыянальна вазе ўраджая.

Для атрымання велічыні ўсёй кладзі, якая перасоўваецца ў гаспадарцы, неабходна было яшчэ падлічыць вагу іншых другарадных прадуктаў ральніцтва: салому, мякіну, бацьвінне, мяленьне і г. д. Гэта й было зроблена шляхам папярэдняга вылічэння па бюджэтных даных належных каэфіцыентаў, якія далі суадносіны (па вазе) зярна і саломы; зярна і мякіны; валакна і мяляння і г. д. Далейшы падлік кілёметра-цэнтнэраў—зьяўляўся вельмі простым і звычайным.

Свой агляд мы зробім у прыстасаванні да гаспадарак розных сац.-экан. груп. У гэтым выпадку для ўсяе Калініншчыны на 1 гаспадарку кожнай групы мы будзем мець гэткую колькасць транспартнай працы (у кілёметра-цэнтнэрах):

| Для ўсіх груп |        |             | I гр.       |        |             | II гр.      |        |             | III гр.     |        |             |
|---------------|--------|-------------|-------------|--------|-------------|-------------|--------|-------------|-------------|--------|-------------|
| да<br>земл.   | Пасьля |             | да<br>земл. | Пасьля |             | да<br>земл. | Пасьля |             | да<br>земл. | Пасьля |             |
|               | абсал. | у % да „да“ |             | абсал. | у % да „да“ |             | абсал. | у % да „да“ |             | абсал. | у % да „да“ |
| 2242          | 1133   | 51          | 300         | 265    | 88          | 718         | 350    | 49          | 1224        | 518    | 42          |

Табліца настолькі яскравая й выразная, што, уласна кажучы, яна не патрабуе да сябе слоўных дадаткаў. Аднак, усё-ж неабходна, з аднаго боку, падкрэсьліць той факт, што зьмяншэньне транспартнай працы знаходзіцца ў поўнай адпаведнасьці з памяншэньнем найбольшых адлегласьцяў да асобных культур; а з другога—адзначыць неабходнасьць далейшага аналізу ў сувязі з канчатковай ацэнкай адноснай выгады ад эканоміі на транспарту, якую маюць розныя групы сялянства. Апошняе неабходна таму, што без яго, на падставе адных толькі прыведзеных даных, можна зрабіць няправільныя вывады.

Справа ў тым, што выгада ад зьмяншэньня транспартнай працы маскіруецца зьменамі ў колькасці кладзі, велічыня якой, як вядома, знаходзіцца ў сувязі з пашырэньнем або звужэньнем вытворчасці. На падставе ўсяго ранейшага агляду можна было-б апрыоры сказаць, што сума кладзі значна павялічылася для I гр. і зьменшылася для III у параўнанні з пэрыядам „да землеўпарадкаваньня“.

Тым самым эфэкт эканоміі на транспартнай працы для першай групы маскіруецца ў бок зьніжэньня, а для трэцяй—падвышэньня. Каб паверыць гэта палажэньне мы для абодвух пэрыядаў зрабілі падлік транспартнай працы на адзін цэнтнэр ураджаю (зерня, саломы, бульбы і г. д.) а затым вылічылі, які % складае гэта праца цяпер у параўнанні з часам ранейшым. Атрымалі: для I гр.—55%, для II—49% і для III—43%. Як бачым розьніца хоць і засталася, але стала меншай паміж першай і апошняй групай. Нам думаецца, што яна-б зьнікла зусім, калі-б падлічыць для бягучых гаспадарак ранейшыя пераезды з палоскі на палоску, што фактычна

робіць для іх больш даўгімі фармальна аднолькавыя адлегласьці. Мы гэтага ня робім і па прычынах тэхнічных і ў мэтах эканоміі месца.

Урэшце вельмі цікава паглядзець, як зьмянілася разьмеркаваньне транспартнай працы паміж групамі збожжавых і нязбожжавых культур. Пасьля падліку кілёметра-цэнтнэраў працы на тую і другую групы культур мы атрымалі па Калініншчыне гэткае даныя (у %):

| I група   |       |             |       | II група  |       |             |       | III група |       |             |       |
|-----------|-------|-------------|-------|-----------|-------|-------------|-------|-----------|-------|-------------|-------|
| збожжавыя |       | ня збожжав. |       | збожжавыя |       | ня збожжав. |       | збожжавыя |       | ня збожжав. |       |
| да        | пасля | да          | пасля | да        | пасля | да          | пасля | да        | пасля | да          | пасля |
| 92        | 80    | 8           | 20    | 91        | 88    | 9           | 12    | 91        | 83    | 9           | 17    |

Як бачым агульнае памяншэньне транспартнай працы выклікала адноснае яе павялічэньне на незьрэўныя культуры. А калі ўзяць бягучыя гаспадаркі, то ў іх транспартная праца на нязбожжавыя павялічылася ня толькі адносна, але і абсалютна: ад 24 да 53 кілём.-цэнтн. Арганізацыйна-гаспадарчыя вывады з гэтых фактаў—відавочны.

### г) Сацыяльна-эканамічны эфэкт землеўпарадкаваньня на пасёлкі.

Амаль што ўсе аўтары, якія трактуюць пытаньне аб эфэктэ землеўпарадкаваньня, імкнуцца апошняму надаць выгляд эканамічнага эфэктэ. Пры чым „эканоміка“ гэта робіцца такім чынам: спачатку падлічваецца скарачэньне сярэдняй адлегласьці пуда грузу, затым вызначаецца колькасць працы, якая прыпадае на адзінку плошчы; на падставе таго і другога вылічаецца эканомія працы ў днях; звычайнае множаньне апошніх на цану аднаго дня ўрэшце дасць грашовае праяўленьне эканоміі ў працы, або прырост рэнты ад землеўпарадкаваньня. Далей, капіталізацыя гэтай рэнты дае прырост цаны зямлі, а параўнаньне рэнты з выдаткамі на землеўпарадкаваньне дае % на землеўпарадкаваньне капітал. Такім чынам, дзякуючы наяўнасьці ў эканамічных катэгорыях (у тым ліку і рэнты) натуральна-тэхнічных момантаў,—вельмі лёгка адбываецца пераход ад чыстай тэхнікі (зьмяншэньне адлегласьцяў) да эканомікі.

Карыстаньне рэнтай, як звычайнай меркай, якая ўжываецца для параўнаньня адноснай выгаднасьці розных варыянтаў землеўпарадкаваньня чы праектаў,—ня можа па сутнасьці зьявіцца прадметам для спрэчак. Праўда, на нашу асабістую думку было-б лепшым не вульгарызаваць адну з асноўных эканамічных катэгорыяў—рэнту, а разам з тым і не цягаць яе туды, дзе ў ёй няма асаблівай неабходнасьці. Але справа ня



толькі ў гэтым. Дрэнным зьяўляецца тое, што ніхто з аўтараў ня лічыць сваім абавязкам даць тлумачэньне наконт сваёй „эканомікі“, а тым самым усіх іх можна ўпікнуць у хаваньні запраўдных эканамічных праблем землеўпарадкаваньня<sup>1)</sup>.

Эфэкт землеўпарадкаваньня, як праблема эканамічная, патрабуе для свайго высвятленьня чагосьці іншага і большага ў параўнаньні з мысьлёвым, або чакаемым прыростам рэнты. У вучэньні аб эфэктэ землеўпарадкаваньня немагчыма абыйсьцісі без аналізу характару і напрамку сацыяльнай перагрупіроўкі, без агляду пераразьмярваньня сродкаў вытворчасьці, без падліку тых новых сіл, якія дзякуючы землеўпарадкаваньню ўцягваюцца ў працэс с.-г. вытворчасьці і г. д. Усе гэтыя і аналягічныя ім іншыя пытаньні маюць самую непасрэдную адносіны да ацэнкі вынікаў землеўпарадкаваньня. Таму кожны дасьледчык, у меру наяўнасьці ў яго адпаведных матар'ялаў, павінен даць апісаньне і гэтага роду працэсаў.

Але спачатку паглядзім, як зьмянілася вытворчая база і сама вытворчасць па ўсіх землеўпарадкаваных і дасьледваных намі гаспадарках. Тут мы перш за ўсё бачым значнае пашырэнне землекарыстаньня ад 4642 гэкт. да 6089 гэкт., або рост ад 100 да 153; далей, хоць і меншае, але таксама значнае павялічэньне кошту аснаўных сродкаў вытворчасьці ад 281480 руб. да 346860 руб., або рост ад 100 да 123.

Пашырэнне землекарыстаньня, яго больш рацыянальная тэхнічная арганізацыя, разам з тым узмацнэньне аснаўных сродкаў вытворчасьці не маглі заставацца бяз уплыву на зьмяншэньні беспрацоўя ў землеўпарадкаваных гаспадарках. Калі сельская гаспадарка да землеўпарадкаваньня патрабавала 229568 дзён працы, то пасля, ня гледзячы на эканомію ў сувязі з набліжэньнем тэрыторыі, яна ўвабрала 268107 працоўных дзён або на 16<sup>0</sup>/<sub>0</sub> больш.

У выніку пералічаных зьмен ачышчаная валавая (народна-гаспадарчая) прадукцыя вырасла ад 260660 руб. да 300680 р., або на 16<sup>0</sup>/<sub>0</sub>.

Такім чынам, пераход на пасёлкі сялянства і яго гаспадараваньне на працягу першых 3—4 год для дзяржавы азначае: а) пашырэнне на 53<sup>0</sup>/<sub>0</sub> плошчы зямлі сельска-гаспадарчага прызначэньня, б) павялічэньне на 23<sup>0</sup>/<sub>0</sub> кошту асноўных сродкаў вытворчасьці, в) зьмяншэньне на 16<sup>0</sup>/<sub>0</sub> беспрацоўя і ўрэшце, г) узрастаньне на 16<sup>0</sup>/<sub>0</sub> валавой с.-г. прадукцыі.

За гэтыя самы перыяд (1923-24 і 1926-27) валавая прадукцыя сельскагаспадаркі БССР узрасла ад 220 міл. руб. да 272 міл. руб., што дае павялічэньне на 23<sup>0</sup>/<sub>0</sub>.<sup>2)</sup> Праўда, значна меншы рост мы атрымалі для ад-

<sup>1)</sup> Тое, што зараз зьбіраецца для пабудовы навукі: „Эканоміка землеўпарадкаваньня“ лепш і правільней было б назваць „Гаспадарчая арганізацыя зямельнай тэрыторыі“.

<sup>2)</sup> Вылічэньне зроблена паводле: „Контрольныя дыфры народнага гаспадарства БССР на 1926-27 г.“. З паказаных у табліцы № 6а (стар. 60) велічынь валавой прадукцыі ад сельск. гаспадаркі былі выкінуты: саломы, гуменныя рэшткі, прадукцыя сенажаці і гной.

наго з раёнаў, у якіх праводзіўся наш досьлед (Клімавіцкі); для яго па даных веснавых апытаньняў ЦСКБ і праз ужываньне вызначаных намі каэфіцыентаў, была вылічана валавая прадукцыя сельскае гаспадаркі для 1925 і 1927 г., якая пры параўнаньні дала для апошняга году прырост толькі на 2<sup>0</sup>/<sub>0</sub>.

Вось чаму ня будзе памылкай сьцьвярджаць, што гаспадаркі, якія перайшлі на пасёлкі, ужо праз 3—4 гады ня толькі загаіваюць тыя раны, якія наносіць ім хірургічная апэрацыя-землеўпарадкаваньне, але нават даюць ня менш ад сярэдняга прырост валавой прадукцыі. Тым самым, з пункту гледжаньня народна-гаспадарчай вытворчасьці, цалком апраўдваецца, як само мерапрыемства (землеўпарадкаваньне), гэтак і створаная ім форма (пасёлка).

Але ў сувязі з гэтым можа паўстаць новае пытаньне: у якой меры прырост прадукцыі пакрывае тыя выдаткі, якія нясе насельніцтва пры пераходзе яго на пасёлкі?

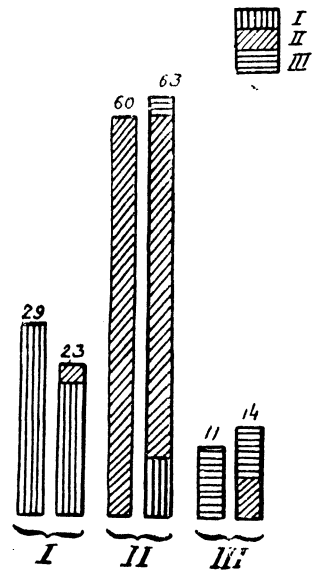
Належны падлік усіх выдаткаў, якія зьвязаны з правядзеньнем працэсу землеўпарадкаваньня, пераносам будынкаў і пабудовай калодзежаў даў іх агульную суму роўнай 80916 р. Калі прыняць пад увагу, што прырост валавой прадукцыі, паводле раней пададзеных даных, складае ўсяго 42300 р., то можна было б зрабіць той вывад, што праз 3—4 г. акупаецца толькі палова выдаткаў. Аднак, гэта, было б ня зусім правільна, таму што з паказанай сумы выдаткаў—толькі 34397 руб. зьяўляюцца запраўднымі грашовымі выдаткамі, а рэшта сумы складае кошт працы, якая бярэцца з самой гаспадаркі. Вось чаму на нашу думку можна лічыць, што праз тры гады землеўпарадкаваньня на пасёлкі гаспадаркі даюць прырост ачышчанай валавой прадукцыі такі, які цалкам пакрывае ўсе выдаткі, выкліканыя перасяленьнем і абсталяваньнем на новым месцы.

**Вытворчасць працы** Наша агульная ацэнка народна-гаспадарчага эфэктэ ад пераходу насельніцтва на пасёлкі была б далёка ня поўнай калі б не затрымацца на зьменах у вышыні вытворчасьці працы. Мы ў даным выпадку па меркаваньнях чыста тэхнічных зробім ухіленьне ад звычайнага спосабу вызначэньня гэтага паказчыка: мы возьмем яго, як дзель ад дзяленьня ачышчанай валавой прадукцыі на колькасць дзён працы, якая фактычна скарыстана ў сельскай гаспадарцы. Тады будзем мець: да землеўпарадкаваньня—1 р. 14 к., а пасля—1 р. 12 к. Іначай кажучы—завязваньне ў гаспадарцы новых 16<sup>0</sup>/<sub>0</sub> працы адбылося без памяншэньня яе вытворчасьці. У гэтым факту зьмяшчаюцца і станоўчыя і адмоўныя бакі. Станоўчыя таму, што землеўпарадкаваньне гаспадаркі, ня гледзячы на іх агульнае аслабленьне, і ў першыя гады пасля іх пераходу на пасёлкі ня зьніжаюць вытворчасьці сваёй працы. Адмоўныя таму, што і ранейшая і сучасная вытворчасць працы да балоучага нізкая.

Запраўды, якім чынам пры гэткай вытворчасці працы змаглі-б сялянскія гаспадаркі разьлічыцца за скарыстаную імі працу, калі-б прымуціць іх перайсці на 8 гадзінны працоўны дзень з аплатай яго ў 1 р. 24 кап.. Між тым, гэткая вышыня заробкавай платы наогул зьяўляецца вельмі нявысокай і яе фактычна атрымоўваюць рабочыя саўгасаў у тых-жа раёнах, дзе знаходзяцца і дасьледаваньня намі пасёлкі.<sup>1)</sup> Калі прыняць пад увагу, што рабочыя саўгасаў у дадатак да гэтай платы забясьпечаны сацыяльным страхаваньнем, культфондам, спэцвпрацкай і інш. дробнымі „услугамі“ з боку г-кі, то прымітыўнасьць тэхнічнай базы сялянскіх гаспадарак і зьвязаная з гэтым нізкая вытворчасць працы стануць відавочнымі.

У сувязі з усім гэтым мы мусім яшчэ раз падкрэсьліць усім вядоמוу думку аб тым, што запраўдны, магутны ўздым вытворчасці сялянскіх гаспадарак патрабуе ня толькі належных больш рацыянальных форм арганізацыі зямельнай тэрыторыі (з гэтага боку пасёлкі здавальняюць), а

Мал. 14. З ліку 100 гаспадарак прыходзілася на кожную групу (левы стаўбок „да“, ад правы „пасля“ землеўпарадкаваньня).



і новай разам з тым тэхнічнай базы ў самым шырокім яе разуменьні. Неабходна ўразумець самім і давесьці пасялкоўцам прастую ісьціну, што і пераход на пасёлкі дае *толкі канву*, на якой у вялікай ступені ад іх залежыць, або вышыць ранейшую жабрацкую торбу (у выпадку захоўваньня імі гаспадарчага індывідуалізму), або праз пераход да новай тэхнікі і новага гаспадараваньня пабудаваць сваю моц і дабрабыт. Праблема „перамогі над інертнасьцю сялянскіх мас“—запраўды зьяўляецца адной з кардынальных на шляхох да перабудовы нашай сел. гаспадаркі.

Сацыяльная Аля-ж паглядзім, як перагрупіроўка агульнасьць вытворчых сіл пры захаванні ў гаспадарчай дзейнасьці той-жа індывідуалістычнай матывацыі—адбываецца на працэсу сацыяльна-эканамічнай перагрупіроўкі сялянскіх гаспадарак, у сувязі з іх пераходам на пасёлкі. Адказам можа зьявіцца дыяграма № 14, дзе паказана колькі процантаў складала кожная група да і пасля

<sup>1)</sup> Належныя даныя аб заробкавай плаце саўгасаўскіх рабочых мы атрымалі ад Беларэспублікі праз Г. А. Жука, якому за уважлівых адносін і дасьціпнае выкананьне просьбы—прыношу шчырую таварыскую падзяку.

землеўпарадкаваньня. Бачым як быццам памяншэньне адной толькі першай групы і рост за яе лік двух вышэйшых груп. Але калі прыгледзецца да картэграмы бліжэй, то на ёй вельмі лёгка заўважыць, што працэс перагрупіроўкі ў запраўднасьці зьяўляецца значна больш складаным.

Першая група зьменшылася на трэцюю частку гаспадарак, якія перайшлі ад беднякоў у сярэднікі. Другая група зьменшылася на адну шостую частку, з якой большасьць гаспадарак перайшла ў „заможнікаў“ (III гр). Адначасова з гэтым сярэдняя група папоўнілася беднякамі і заможнікамі. У групе „заможных“ з ранейшых гаспадарак засталася крыху больш паловы, а рэшта гэтай групы складаецца зараз з ранейшых сярэднікаў

У выніку гэтых складаных працэсаў толькі 79% гаспадарак засталіся ў сваёй групе, а рэшта перажылі або шчасьце пад’ёму, або гора—звальваньня. І гэта на працягу толькі 3-4 гадоў! Цікава пры гэтым даведацца, чаго ў часе перасоўваньня было больш сьлёз ці радасьці. Належны падлік дае баянс на карысьць радасьці: 14% гаспадарак падняліся ў вышэйшую групу і толькі 6% зваліліся ў ніжэйшую.

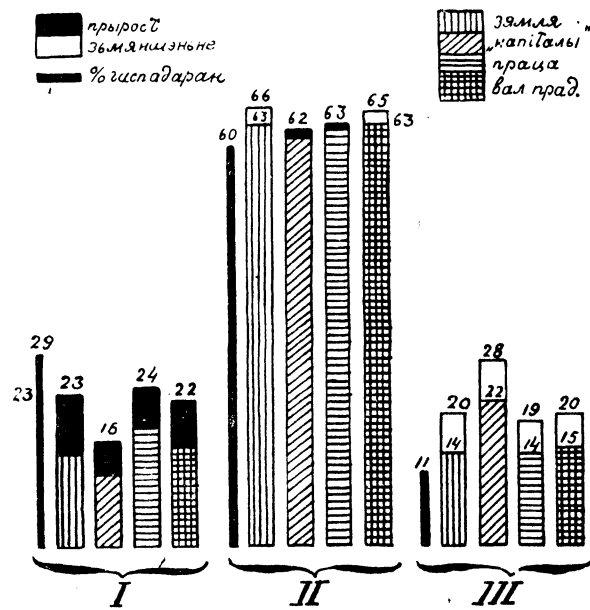
Такім чынам, калі адкінуць невялікі рост групы заможных гаспадарак, то сацыяльнае значэньне праведзенага землеўпарадкаваньня на пасёлкі можа быць характарызавацца пераходам блізка 10% сялянства ад стану вясковага паўпралетарыяту да стану сярэдніх гаспадарак. Бяспрэчна, пры затрыманьні пераходу сялянскіх гаспадарак да таварыскага парадку землекарыстаньня, працэс перагрупіроўкі на гэтым яшчэ ня скончыцца і трэба чакаць, што і рэшта бядняцкіх гаспадарак акрэпнуць і паднімуцца да сярэдняга сялянскага ўзроўню—наогул вельмі нізкага.

Пераразмеркаваньне Інтэнсыўнасьць і напрамак працэсу сацыяльнай перагрупіроўкі самым цесным спосабам зьвязан з землеўпарадкаваньнем і ў першую чаргу з пераразмеркаваньнем зямлі. Уласна кажучы, толькі павялічэньне землекарыстаньня дало мажлівасьць бядняцкім гаспадаркам узмацніць свае сродкі вытворчасці, пашырыць саму

вытворчасць, а праз тое і другое перайсці ў вышэйшую групу. Станоўчую ролю пасёлкаў трэба бачыць у тым, што яны не сказалі і не затрымалі гэтага працэсу. У выніку, ужо праз тры-чатыры гады мы маем значна іншы удзел у вытворчасці розных сацыяльных груп вёскі.

Калі пажадаць абхапіць адным поглядам усе сацыяльныя і эканамічныя зьмены, якія прынёс насельніцтву пераход на пасёлкі, то іх можна падаць у гэтакім выглядзе (гл. мал. 15 на стар. 108).

Беднякі, якія складалі да землеўпарадкаваньня 29% з 14% у іх зямлі і 11% сродкаў вытворчасці закладвалі 18% працы і атрымлівалі 15% усей валавой прадукцыі. З другога боку, у той-жа час—11% заможнікаў мелі 20% зямлі і 28% асноўных сродкаў вытворчасці, закладвалі 19% працы і атрымлівалі 20% усей валавой прадукцыі.



Мал. 15. Доля зямлі, сродкаў вытворчасці працы і валав. прадукцыі розных груп да і пасля землеўпарадкавання

тэрны адваротныя адзінкі: а) высокая забяспечанасць сродкамі вытворчасці (1,4); б) нізкая затрата працы адносна зямельнай плошчы (0,95) і асабліва адносна сродкаў вытворчасці (0,7) і в) параўнаўча больш высокая вытворчасць працы (1,1).

Як бачым бядняцкія гаспадаркі задыхаліся ад малазямелья і недахопу ў іх сродкаў вытворчасці, а разам з тым шукалі выхаду ў павышанай працаінтэнсіўнасці, якая пры прымітыўнай тэхніцы і неўпарадкаванасці зямельнай тэрыторыі ішла пад знакам змяншэння вытворчасці працы. Землеўпарадкаванне для гэтай групы з'явілася адзіным ратункам ад далейшай кітаезацыі і жабрацтва. І запраўды, пасля землеўпарадкавання мы бачым зусім іншы малюнак. Бядняцкія гаспадаркі, праз пашырэнне землекарыстання і некаторае паляпшэнне сваіх сродкаў вытворчасці, значна павялічваюць свой удзел у вытворчасці і што важна, гэта адбываецца з амаль-што нармальнай вышынёй (для сялянскіх гаспадарак) вытворчасці працы (0,92). З другога боку, група заможных гаспадарак у поўнай адпаведнасці з памяншэннем у ёй землекарыстання

<sup>1)</sup> Нармальны стан усюды характарызуецца ўмоўным паказчыкам—1,0.

зніжае і затраты працы і валавую прадукцыю, але захоўвае тую-ж вышыню вытворчасці працы.

Асаблівай увагі заслугоўвае пытанне аб пераразмеркаванні сродкаў вытворчасці. Мы бачым, што гэты элемент гаспадарвання, з аднаго боку, найбольш марудна ўзрастае ў бядняцкіх гаспадарках, другога—найбольш устойліва утрымліваецца на ўзмацнёнай вышыні ў заможных гаспадарках. Ня цяжка таксама заўважыць, што розніца паміж рознымі сац.-экан. групамі сялянства найбольш выразна і яскрава праходзіць як раз па лініі сродкаў вытворчасці.

З гэтых фактаў трэба зрабіць два галоўных вывады: 1) асноўныя сродкі вытворчасці і пасля землеўпарадкавання застаюцца зброяй для эксплёатацыі заможнымі групамі сялянства бядняцкіх гаспадарак і 2) неабходна больш шырокая дапамога бядняцкім гаспадаркам пры абсталяванні іх сродкамі вытворчасці. Апошнія вымагаюцца нават чыста вытворча-эканамічнымі меркаваннямі дзяржавы ў сувязі з вырашэннем ёй задачы найбольш поўнага скарыстання зямельнай тэрыторыі. Адрэзка зямлі ад груп сялянства, якія ўзброены належнымі асноўнымі сродкамі вытворчасці, і перадача яе (зямлі) групе слаба забяспечанай гэтымі сродкамі—можа прайсці без хранічнага памяншэння ўсёй с.-г. вытворчасці толькі пры дапамозе бядняцкім гаспадаркам з боку дзяржавы, асабліва па лініі с.-г. інвентару.

У сваім аналізу эфекту землеўпарадкавання мы прайшлі доўгую дарогу—ад падліку змяншэння шматкутнасці зямельных часткаў ад характарыстыкі сацыяльных і эканамічных з'явішч у сувязі з пераходам насельніцтва на пасёлкі. Амаль што ўсе пададзеныя факты ясна і выразна сьведчылі аб адным і тым-жа: 1) пасёлкі з тэхніка-арганізацыйнага боку даюць усе мажлівасці для поўнага і інтэнсіўнага скарыстання самых далёкіх куткоў іх зямельнай тэрыторыі; 2) пасялковая форма не затрымлівае працэсаў арганізацыйна-гаспадарчай адбудовы і перабудовы сялянскіх гаспадарак; 3) пасёлкі даюць выразны і станоўчы сацыяльна-эканамічны малюнак да савецкай землеўпарадкаваўчай палітыкі, паколькі апошняй у моц неабходнасці даводзіцца мець справу з падворным і вобшчынным землекарыстаннем. Таму, у поўнай адпаведнасці з фактамі, можна сцвярджаць, што пасёлкі і пасялковая форма запраўды выконваюць (у масе) тую ролю, якая прызначана ім сучаснай аграрнай і народна-гаспадарчай палітыкай.

## 7. НЕКОТОРЫЯ АСОБНЫЯ ПРАБЛЕМЫ.

### а) аптымальны разьмер пасёлкаў.

Пытаньне аб аптымуму ў літаратуры дае прыблізна ў той жа стан, што й пры вывучэньні пытаньня аб эфэктываў парадкаваньня. Перад ім, аднаго боку, паўстае параўнаўча багатая літаратура на гэту тэму, а з другога—беднасьць статыстыка-эмпірычных матэрыялаў.

Пытаньне аб аптымальных разьмерах было выразна высунута і даволі дасканала распрацавана тым-жа самым праф. А. В. Чайнавым. Апошні ў сваёй працы: „Аптымальныя разьмеры земляробскіх гаспадарак“ прадбачыць пяць выпадкаў, калі практычна можа паўстаць задача адшуканьня аптымуму. Пры чым, першыя тры выпадкі зьвязаны ў яго арганізацыйнай тэрыторыі буйнога с.-г. прадпрыемства, якое пабудавана на найманай працы; чацьверты выпадак—з арганізацыйнай с.-г. камунітэты—з „рассяленьнем буйных сялянскіх паселішч на рад больш дробных паселішч“).

Для свайго тэарэтычнага аналізу праф. Чайнаў бярэ толькі буйную гаспадарку з найманай працай і для гэтай гаспадаркі шукае „клясычны аптымум“. Саму праблему ён фармуліруе, як „*праблему адшуканьня гэтых разьмераў плошчы эксплёатацыі, пры якіх, пры аднолькавых іншых умовах, сабекошт атрымліваемай прадукцыі будзе найменшым* (падкрэсьлена аўтарам<sup>2</sup>).

Пры адшуканьні мэтаду для вызначэньня аптымуму праф. Чайнаў застаўляеца на інтэгральнай пастаноўцы пытаньня, г. зн. бярэ гаспадарку, як суцэльнасьць і аналізуе для яе зьмены ўсіх элемэнтаў працы ў момант на лініі уплыву іх на сярэдні сабекошт адзінкі прадукту. Ходзячы з таго, што розныя элемэнты сабекошту по рознаму адказваюць на пашырэнне разьмеру тэрыторыі г-кі, — праф. Чайнаў падзяляе іх на 3 катэгорыі: а) тыя, якія зьмяншаюцца, б) тыя, якія павялічваюцца і в) якія не залежаць ад велічыні г-кі.

У далейшым праф. Чайнаў аналізуе ўплыў разьмеру гаспадаркі на кожны асобны элемэнт сабекошту і прадстаўляе гэты ўплыў у выглядзе

1) Паказаная праца, стар. 77.  
2) *ibidem* стар. 13.

## Некаторыя асобныя праблемы

належащих кривых. Зьлічэньне ўсіх кривых дае мажлівасьць графічна вызначыць той разьмер гаспадаркі, пры якім найбольш рацыянальна будуць скарыстаны, як элемэнты першай катэгорыі (сілы пашыраючыя), гэтак і элемэнты другой катэгорыі (сілы сьціскаючыя).

Раўнавага тых і другіх сіл для сельскай гаспадаркі розных тыпаў (сыстэм) засноўваецца пры рознай велічыні зямельнай тэрыторыі. Праф. Чайнаў для асноўных сыстэм ральніцтва вызначае наступныя аптымумы (пры высокіх заробковых платах): а) залежная сыстэма каля 2,000 г; б) трохпалёўка без угнаеньня—каля 900 г.; в) трохпалёўка з угнееньнем каля 600 г. і г) пладазьменная гаспадарка каля 250 гэкт.

У канцы сваёй працы праф. Чайнаў зазначае, „што разьмеры аптымуму могуць быць намі вызначаны толькі ў самых агульных і шырокіх межах, якія аднак пры ўсёй іх шырыні ня губляюць практычнага свайго характару“ і далей: „оптымум можа быць вызначан з вельмі малой мерай дакладнасьці і заўсёды зьявіцца мала ўстойлівым“<sup>1</sup>).

Другім аўтарам, які прысьвячае праблему аптымуму спецыяльную манаграфію, зьяўляецца П. П. Сплюхін<sup>2</sup>). Ён у сваёй працы імкнецца скарыстаць тэорыю і мэтодыку праф. Чайнава толькі не для буйнай г-кі з найманай працай, а ў прыстасаваньні да „наноа арганізаваных пасёлкаў“. Ёсьць і яшчэ адна асаблівасьць у П. П. Сплюхіна—праблему аптымуму ён распрацоўвае не для ідэальных тыпаў сельскай гаспадаркі, а для рэальнага й канкрэтнага тыпу сельскай г-кі праваўзьябарэжжа Саратаўскай губэрні. Ва ўсім іншым П. П. Сплюхін цалком скарыстоўвае, як ідэю, так і мэтадалёгію праф. Чайнава. Запраўды, у яго мы бачым той жа падзел элемэнтаў г-кі на сілы сьціскаючыя і сілы пашыраючыя з тэй толькі розьніцай, што да апошніх П. П. Сплюхін адносіць: а) сумеснае карыстаньне палешаным мёртвым інвэнтарам; б) сумеснае карыстаньне агульным пастухом і в) сумесную арганізацыю вадазабесьпечаньня“). Гэтым пашыраючым сілам процістаіць тая-ж сьціскаючая сіла—эканомія на ўнутры-гаспадарчым транспарту. Усе далейшыя разьлікі ідуць прыблізна па тым-жа пляну, як і ў праф. Чайнава; а ў выніку параўнаньня розных кривых тым-жа спосабам вызначаецца аптымальны разьмер пасёлкаў, які толькі папраўляецца каэфіцыентам скажэньня канфігурацыі.

Пасьля доўгіх вылічэньняў П. П. Сплюхін для раёну „правільнай трохпалёўкі з інтэнсыўнай апрацоўкай“ і раёну „пераходнай трохпалёўкі з найбольш нізкай тэхнікай апрацоўкі“ вызначае межы хістаньня аптымуму ў выглядзе: ніжэйшая мяжа=100 дз. і вышэйшая=600 дз.; пасьля папраўкі—вышэйшая=400 дз., а ўрэшце ён кажа: „мы лічым найбольш

1) *ibidem*, стар. 75—76.

2) Меж. інж. П. П. Сплюхін: „Манаграфія по эканоміке землеустройства“; Саратаў, 1928 года.

3) *ibidem*, стар. 5.

праўдападобнай сярэдняю арытмэтычную 250—300 дз.<sup>1)</sup> Гэта апошняя лічба оптымуму і прапануецца П. П. Сплюхіным для ўжываньня „у г-бэрскім маштабу“.

Праф. Ф. Г. Някрасаў у адпаведным разьдзеле свайго курсу выкладае ўвесь час погляды праф. Чаянава і толькі ў канцы заўважае, што для практыкі зьяўляецца больш важным „адшуканьне оптымуму для сялянскага аб'яднаньня (пасёлку)“. Аднак, у гэтым месцы праф. Някрасаў ня спыняецца на спосабах азначэньня оптымуму для пасёлкаў, а абмяжоўваецца агульнай устаноўкай, якую формулюе наступным чынам: „Пункт перацінаньня тых крывых, якія азначаюць напрамак індывідуальнага выгад асобных двароў і напрамак іх агульных інтарэсаў і дае оптымум разьмеру пасёлка“<sup>2)</sup>. Як бачым, ідэя баянсаваньня выгад і нявыгад застаецца ў якасьці прынцыпа і для азначэньня разьмеру тэрыторыі пасёлку.

Крыху іначай да пытаньня „разьмеру землекарыстаньня аднаго паселішча“ падыходзіць М. В. Абадоўскі. Сваю задачу ён ставіць, як адшуканьне максымальнага і мінімальнага разьмеру паселішча. Пры чым „мяжой у бок памяншэньня разьмеру землекарыстаньня паселішча мажліва лічыць гэткую плошчу зямлі, на якой могуць рацыянальна скарыстовацца галоўнейшыя с.-г. машыны“, а „мяжа рацыянальнага максымуму землекарыстаньня вызначаецца гэткай далёкасьцю пераездаў і перавозаў пры якой уся гаспадарка ў цэлым робіцца эканамічна нявыгаднай“<sup>3)</sup>. Шляхам тэхнічных падрахункаў вытворчасьці розных машын і тэхнічна вучоту працы М. В. Абадоўскі для Цьвярской губ. вызначае оптымум 360 дз. з рацыянальнымі межамі яго хістаньня ад 120 дз. да 720 дз.

Зводка пададзеных літаратурных даведкі даюць падставу зрабіць гэткае вывады; 1) аптымальны разьмер тэрыторыі г-кі вызначаецца ў выніку барацьбы сіл сьціскачых і пашыраючых гэту тэрыторыю. Самі сілы складаюцца па рознаму для розных тыпаў сельскай гаспадаркі ў інтэнсыфікацыі гаспадарак у форме „капіталаінтэнсыфікацыі“ (пераважнае павялічэньне асноўных сродкаў вытворчасьці) у парае спрыяючыя ўмовы для праўленьня сіл пашырэння, гэта значыць павялічэньня оптымуму тэрыторыі г-кі, інтэнсыфікацыя, ў форме „прэінтэнсыўнасьці“ вылікае зьявішча адваротнага парадку.

2) Ідэя адшуканьня оптымуму тэрыторыі па прынцыпу найбольш выгаднай камбінацыі ўсіх элемэнтаў сабекошту прадукту (А. В. Чаянаў зьяўляецца рэальнай для асобнай гаспадаркі (у тым ліку і сялянскай) а не для іх комплексу (земграмады), паколькі ў апошнім выпадку на першыя выступаюць матывы, якія вызначаюцца не наяўнай тэхнікай і арганізацыяй працы, а тым, каб атрымаць больш выгады ад гэтых умоваў працы, чым ад гэтых умоваў землекарыстаньня і землеустройства.

<sup>1)</sup> П. П. Сплюхин, *ibidem*, стар. 5.

<sup>2)</sup> *ibidem*, стар. 26—32.

<sup>3)</sup> проф. Ф. Г. Некрасов: „Основы землеустройства“, стар. 155—164.

<sup>4)</sup> Агр. М. В. Ободовский: „Хозяйственная сторона землеустройства“ стар. 112

цыйяй вытворчасьці, а мажлівай і чакаемай у бліжэйшай будучыне. Таму і адшуканьне для сялянскіх г-к оптымуму тэрыторыі па гэтаму канструкцыйна-тэарэтычнаму мэтаду запраўды прыводзіць „да адшуканьня працоўных нормаў“ у выглядзе адпаведных па велічыні хутароў.

3) Аптымальныя разьмеры тэрыторыі звычайна вызначаюцца або адцягнэна—рацыяналістычным мэтадам (А. В. Чаянаў), або канкрэтна-рацыяналістычным (П. П. Сплюхин і М. В. Абадоўскі). І толькі ў самы апошні момант А. А. Ржаницыным узнята пытаньне аб ужываньні эмпірычнага падыходу пры адшуканьні оптымуму. На гэту думку аўтара (які, да слова сказаць, прапрацаваў 35 гадоў па землеўпарадкаваньню) падштурхнуў той факт, што „пры сучасным стане распрацоўкі пытаньня—вызначэньне оптымуму адымае ў землеўпарадкавацеля так багата часу і разам з тым, пры падліку размаітых мясцовых умоў, выліваецца ў гэткую складаную форму, што на практыцы амаль што зусім ня ўжываецца“<sup>1)</sup>. А. А. Ржаницын зьвяртае ўвагу на рэальна-існуючыя максымальныя адлегласьці, звыш якіх апрацоўка зямлі робіцца ня выгоднай, чаму і прапануе ўзяць гэтыя адлегласьці за падставу пры вылічэньнях оптымуму тэрыторыі.

4) Усе аўтары даюць надзвычайна шырокія хістаньні паміж ніжэйшай і вышэйшай межамі оптымуму (у П. П. Сплюхіна вышэйшая норма больш ніжэйшай у 4 разы, а у М. В. Абадоўскага у 6 разоў). Для атрымання такіх „оптымумаў“, на нашу думку, можна лёгка абысьціся без складаных і марудных вылічэньняў (гл. працу П. П. Сплюхіна), а замест іх узяць належны оптымум праф. Чаянава і памножыць толькі яго на адпаведны каэфіцыент землеўпарадкаванасьці, які звычайна атрымліваецца ў данай мясцовасьці. Але аб гэтым далей.

Такім чынам, мы бачым, што ня глядзячы на відочнасьць ажыўленьня каля тэмы аб оптымуму, яна застаецца вельмі мала навукова апрацаванай, асабліва з боку выяўленьня эмпірычнага матэрыялу. Аднак, гэта зусім ня сьведчыць аб тым, што ідэя оптымуму мала рэальна і ня ўжываецца ў практыцы землеўпарадкаваньня (як гэта думае праф. Някрасаў). Мы проста ў даным выпадку не дацэнніваем масавы вопыт практыкі жыцьця, якая „на працягу стагодзьцяў і тысячагодзьцяў дакладнейшым спосабам прыстасоўваецца да фактычна існуючых умоў і фактараў“<sup>2)</sup>. Стрыманыя адносіны практыкі да нашых адцягнэна-тэарэтычных пабудоваў ня трэба разглядаць як адмаўленьне самой ідэі оптымуму: практыка заўсёды жыла і жыве ідэяй оптымуму элемэнтаў вытворчасьці, у тым ліку і велічыні зямельнай тэрыторыі. Трэба зьвяртаць увагу ня так на

<sup>1)</sup> А. А. Ржаницин: „Теория и практика землеустройства“ стар. 74—76. Гэту працу А. А. Ржаницына мы атрымалі толькі ў часе апрацоўкі данага разьдзелу, чаму вельмі шкадуем аб немажлівасьці застанавіцца на некаторых другіх думках гэтага цікавага аўтара.

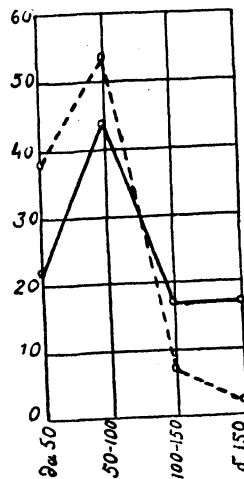
<sup>2)</sup> Д-р Р. Крицковский, *ibidem*, стар. 138.

тое, што практыка ня жыве па нашых пропісах, а на тое, што навука мала ведае вопыт практыкі і ў некаторых выпадках вельмі мала ёй запраўды дапамагае.

Жаданьне насельніцтва і землеўпарадкаваўчая практыка.

Калі падыходзіць канкрэтна да вызначэньня оптымуму для пасёлкаў БССР, то цікавым зьяўляецца даведацца аб меркаваньнях самога насельніцтва, якое перайшло да гэтай формы. Адказы 409 гаспадарак на пытаньне аб найлепшым і пажаданым разьмеру пасёлкаў разьмяркоўваецца такім спосабам: 38% гаспадарак выказваюцца за пасёлкі да 50 гэкт.; 53% за пасёлкі ад 50 да 100 гэкт.; 7% за 100—150 г. і толькі 2% за пасёлкі больш 150 гэкт. Як бачым большасьць адказаў падае на пасёлкі ў 50—100 гэкт. Гэткі малюнак у асноўным захоўваецца і пры разглядзе адказаў асобна для кожнай сац.-экан. групы; адзінае выключэньне складае толькі група заможнага сялянства, якое ў значна большым процанту (70%) выказваецца за пасёлкі ў 50—100 гэкт.

Землеўпарадкаваўчая практыка, даволі добра адбівае гэты запыт жыцця. Даньня аб усіх пасёлках, якія ўтвораны да 1923 г. па Бабруйшчыне паказваюць, што 22% гэтых пасёлкаў маюць плошчу да 50 гэкт.; 44%—ад 50 да 100 гэкт.; 17%—ад 100 да 150 г. і 17%—звыш 150 гэкт. Падабенства запросу насельніцтва і вынікаў праведзенага землеўпарадкаваньня вельмі добра відаць на дыяграме № 16.



Мал. 16. % пасёлкаў для розных разьмераў іх тэрыторыі

Пры аднолькавасьці віду крывой усё ж лёгка заўважыць, што землеўпарадкаваньне ўтварае пасёлкі крыху большага разьмеру, чым гэта жадае насельніцтва. Таму і модалная велічыня, якая прыпадае на групу пасёлкаў у 50—100 гэкт. рассяўваецца і захоплівае далейшую групу ў 100—150 гэкт. Дзякуючы гэтаму сярэднія разьмеры пасёлкаў па 29 раёнах Бабруйшчыны, Магілёўшчыны і Калініншчыны разьмяркоўваюцца па вылучаных намі групах крыху інакш: ні адзін раён ня мае сярэдняга разьмеру меншага за 50 г. 13 раёнаў маюць ад 51 да 100 г.; 13 раёнаў а 101 да 150 г. і толькі 3 раёны—больш 150 г.

Такім чынам, пасёлкі ў 50-150 гэкт. зьяўляюцца найбольш пашыранымі ў дасьледаваных раёнах, а разам з тым і найбольш пажаданымі пункту гледжаньня самога насельніцтва. Тым самым паказаньня лічбы (50 і 150) можна да пэўнай ступені лічыць за ніжэйшую і вышэйшую межы оптымуму. А найбольш мажлівае велічынёй оптымуму

можна прызнаць звычайную сярэднюю арытматычную з гэтых 2-х лічбаў:

$$\frac{50 + 150}{2} = 100 \text{ гэкт. Але зьвернемся да новых фактаў.}$$

Вызначэньне оптымуму Сьстэма ральніцтва ў сялянскіх гаспадарках у дась-вышэйшай мяжы ледаваных раёнах характарызуецца наяўнасьцю чатырох асноўных культур: зім. жыта, бульбы, ячменю і грэчкі.

Пры чым на бульбу прыпадае ад 12—13% засеўнай плошчы (Калініншчына) да 17—19% (Бабруйшчына). У валавой прадукцыі ральніцтва удзельная вага бульбы яшчэ больш значная: ад 24-32% (Калініншчына) да 28—37% (Бабруйшчына). Адна шостая засеўнай плошчы пад бульбай і адна трэцяя валавой прадукцыі ральніцтва ад бульбы—факты з якімі ня можна ня лічыцца пры рацыянальнай арганізацыі тэрыторыі, асабліва калі справа ідзе аб сялянскім землекарыстаньні.

Як відаць—агрыкультурна-тэхнічныя вымаганьні ральніцтва пры гэтых умовах можа здаволіць толькі тая арганізацыя зямельнай тэрыторыі, пры якой самыя далёкія пункты гэтай тэрыторыі могуць быць уключаны ў агульны сьезаварот пладазьменнага тыпу. Паколькі адным з атрыбутаў пладазьмену зьяўляецца значны засеў асыпных культур і паколькі ва ўмовах нашага ральніцтва гэткай культурай зьяўляецца бульба, пастолькі падазенае запатрабаваньне да арганізацыі тэрыторыі можна канкрэтызаваць, як адшуканьне адлегласьці, за межамі якой засеў бульбы робіцца не рацыянальным.

У агульным сваім выглядзе прынцып адшуканьня оптымуму праз папярэдняе вызначэньне найбольшых, але яшчэ рацыянальных адлегласьцяў не зьяўляецца новым. Аб ім паміж іншым, вельмі ясна выказваецца ў сваёй апошняй працы А. А. Ржаницын, які для эмпірычнага спосабу вызначэньня оптымуму высювае тры палажэньні і сярод іх першае і асноўнае: „Для кожнага раёну ў паведе (або акрузе) сумеснай працай аграномаў і эканамістаў вызначаецца максымальная адлегласьць зямлі ад сядзібы землекарыстальніка, далей якой апрацоўка зямлі лічыцца гаспадарча немэтазгоднай“<sup>1)</sup>. У гэтым палажэньні разам з яснай фармулёўкай самога прынцыпу максымальной адлегласьці даецца і крытэры для практычнага яго ўжываньня. Аднак, апошняе ня зусім так: сказ „далей якой апрацоўка зямлі лічыцца гаспадарча немэтазгоднай“—ня можна лічыць за акрэсьлены і выразны адказ, таму што пэўны па сваёй адлегласьці кавалак зямельнай тэрыторыі пры адным спосабе яго эксплёатацыі будзе мэтазгодна скарыстоўваць, пры другім—менш мэтазгодна і толькі пры нейкіх канкрэтных спосабах ужо ня будзе карысным яго эксплёатаваць.

А. А. Ржаницын спрабуе канкрэтызаваць свой крытэры. Ён зьявля-

<sup>1)</sup> А. А. Ржаницын, *ibidem*, стар. 78. Ня шкодзіць адзначыць, што праца па вызначэньні оптымуму намі была цалком скончана да атрыманьня падручніка А. А. Ржаницына.

тае ўвагу на эмпірычны факт—максымальную адлегласьць, на якую ся-  
ляне вывозяць гной. „Межы землекарыстаньня пасёлку павінны пра-  
водзіцца на адлегласьці ад паселішча з гэтакім разьлікам, каб землі  
(ралья), якія апрацоўваюцца, не разьмяшчаліся-б ад паселішча далей  
гэтай адлегласьці“<sup>2)</sup>. Але за гэтай адзнакай і сам аўтар не прызнае  
адзінага і канчатковага крытэрыя, паколькі максымальная адлегласьць  
вывазкі гною „у большасьці выпадкаў зьяўляецца вынікам іншых пры-  
чын“. Вось чаму трэба згадзіцца з тым, што А.А. Ржаніцын высунуўшы  
правільны прынцып усё-ж ня даў яснай устаноўкі для практычнага яго  
ужываньня.

Мы асабіста выходзілі з палажэньня, што кожны тып (сыстэма)  
ральніцтва мае такую важную і разам з тым прагрэсыўную рысу, якая  
можа быць узятая як крытэры гаспадарчай мэтазгоднасьці пры вызна-  
чэньні найбольшай адлегласьці зямель ад сядзібы. Такім крытэрыем для  
нашай сельскай гаспадаркі мы ўзялі—выгоднасьць культывіраваньня на  
найбольш далёкіх землях бульбы.

Пасьля гэтага неабходнага ўхіленьня зьвернемся да агляду матар’-  
ялаў. Падворкі, якія ўлічвалі максымальныя адлегласьці засеву ўсіх кул-  
тур, сьведчаць, што да землеўпарадкаваньня толькі 25% гаспадарак мелі  
засевы бульбы звыш 1,5 кілём.; рэшта 75%, як правіла, ня сеялі буль-  
бы далей 1,5 кіл. За праверкай гэтага факту мы зьвярнуліся да больш  
дакладных бюджэтных матар’ялаў і атрымалі надзвычайна выразны і ці-  
кавы адказ. З 89 палосак, якія заняты пад бульбу, знаходзяцца на ад-  
легласьці:

|          | да 0,5 кіл. | 0,6—1,5 кіл. | 1,5—2,5 кіл. | зв. 2,5 к. | Усяго |
|----------|-------------|--------------|--------------|------------|-------|
| абсалют. | 46          | 43           | 0            | 0          | 89    |
| у %/о    | 52          | 48           | 0            | 0          | 100   |

Каб зрабіць гэтыя лічбы больш яскравымі і пераканаўчымі, неаб-  
ходна падаць даныя аб разьмеркаваньні (па адлегласьці) палосак дву-  
другіх аснаўных культур. Для жыта і аўса будзем адпаведна мець:

|       | Зім. жыта |         |         |         | Авёс            |         |         |         |       |
|-------|-----------|---------|---------|---------|-----------------|---------|---------|---------|-------|
| да    | 0,5       | 0,6—1,5 | 1,6—2,5 | зв. 2,5 | Усяго да 0,5 к. | 0,6—1,5 | 1,6—2,5 | зв. 2,5 | Усяго |
| абс.  | 45        | 65      | 20      | 0       | 130             | 32      | 57      | 7       | 5     |
| у %/о | 35        | 50      | 15      | 0       | 100             | 32      | 56      | 7       | 100   |

Цяпер усё ясна: у той час, як другія больш экстансыўныя культу-  
ры адыходзяць ад сядзібы на 2,5 кіл. і нават больш (авёс, грэчка),  
бульба за межы 1,5 кілём. ня выходзіць. Але гэта покуль што толь-  
голы эмпірычны факт, пасьля канстатаваньня якога паўстае новая зада-  
чына знайсьці арганізацыйна-вытворчыя падставы наяўнасьці самога факту.

<sup>2)</sup> ibidem, стар. 75.

З пункту гледжаньня абстрактнага і тэарэтычнага апошняя задача  
зьяўляецца звычайнай і для яе разьвязаньня даволі: па кожнаму кавалку,  
якія знаходзяцца на рознай адлегласьці ад сядзібы, знайсьці суму пры-  
быткаў і суму выдаткаў; на падставе гэтых даных у залежнасьці ад зьмены  
адлегласьці намалюваць для таго і другога крывыя і ў выніку атрымаць  
пункт пераціненьня гэтых крывых, які ўрэшце і дасьць сабой максымаль-  
ную, рацыянальную адлегласьць.

Горш выглядае справа, калі ад агульных разважаньняў перайсьці да  
рэальнай і канкрэтнай пастаноўкі гэтай задачы. Тут мы павінны перш  
за ўсё ўлічваць той факт, што эксплёатацыйны асобных кавалкаў ральлі  
не зьяўляецца ізаляванай і самастойнай, а адбываецца, як адна з дэ-  
талей усяго цэльнага гаспадарчага працэсу. Таму, разам з непасрэднымі  
відочнымі выдаткамі і прыбыткамі на той або іншы кавалак, прысутні-  
чаюць яшчэ і ўкосныя—захаваныя выгоды і нявыгоды, якія зьвязаны з  
эксплёатацыйнай гэтага кавалку. Выяўленьне апошняга роду велічынь і іх  
бялянсаваньне зьяўляецца справай мала-рэальнай і як правіла дасьлед-  
чыкам зусім ня ўлічваецца. Тым самым звычайны вучот прыбыткаў і вы-  
даткаў па асобных кавалках зьяўляецца да пэўнай меры штучным, а  
вынік іх бялянсаваньня не адбівае рэальнай параўнаўчай выгоды, якая  
атрымліваецца гаспадаркай ад кожнага кавалку. Вось чаму і вызначаны  
вышэй крытэры трэба разглядаць, як вельмі прыблізны і ўмоўны.

Само вылічэньне кошту выдаткаў і прыбытку для асобных палосак  
вялося шляхам запаўненьня і апрацоўкі „папалосных картак“ (гл. узор  
на стар. 70). Частка граф гэтай карткі запаўнялася непасрэдна з бюд-  
жэтна-агранамічнага блянку, а частка з адпаведных рахунковых аналізаў.  
Склад debeta і credita ясна відаць з самой карткі; трэба толькі дадаць,  
што праца людзей, для ўсіх палосак гнязда расцэнэна па вышыні зараб-  
ковай платы рабочых саўгасаў (Калініншчына—1 р. 21 к. і Бабруйшчы-  
на—1 р. 23 к.), а праца коняй—па вышыні заробку ў промыслах. У вы-  
ніку апрацоўкі картка для кожнай культуры і кавалку была падлічана  
вышыня прыбытку на 100 руб. выдаткаў. Атрыманьня адноснае велічыні  
і зьявіліся паказчыкамі выгаднасьці апрацоўкі зямлі пад розныя куль-  
туры і пры розных адлегласьцях.

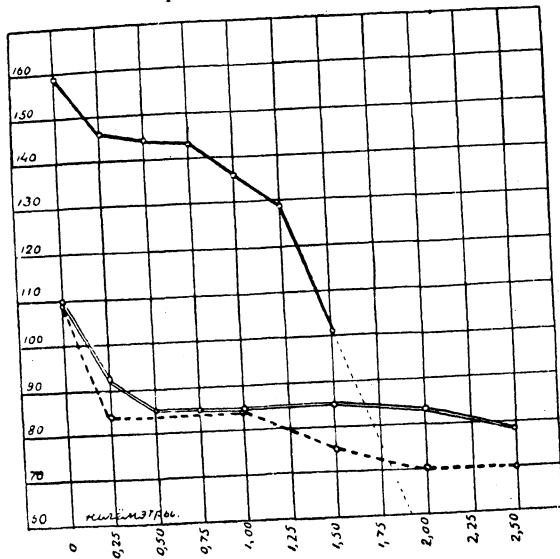
Каб атрымаць больш дакладны адказ неабходна было па мажлі-  
васьці ізалявацца ад некаторых аснаўных фактараў, якія апрача адлег-  
ласьці уплываюць на прыбытоўнасьць кавалку. Для гэтага мы ўзялі  
кавалкі толькі II гр. сялянства (аднолькавасьць тэхнікі), з іх узялі толькі  
тыя, якія маюць аднолькавую глебу і рэльеф; і ўрэшце ізалявалі уплыў  
велічыні кавалку, г. зн. узялі толькі тыя з іх, якія маюць плошчу ня  
менш 0,20 гэкт. (меншая плошча выклікае пераезды ў часе працы).

Пасьля праведзенага адбору карткі былі згрупаваны па асобных  
культурах, а затым у межах кожнай з іх—па розьніцы ў адлегласьцях.

Далейшая праца зьяўлялася звычайнай і зводзілася да вылічэння для кожнай групы (па адлегласці) сярэдняй вышыні прыбыткуўнасьці на 100 р. выдаткаў.

У выніку ўсёй доўгай і крпатлівай працы мы атрымалі вельмі маленькую і скромную дыяграму, на якой паказана зьмяняеьне прыбыткуўнасьці жыта, бульбы і аўса пры павялічэньні адлегласці да засева. (гл. дыягр. №17).

Мал. 17. Прыбыткуўнасьць на 100 р. выдаткаў пры розных адлегласцях



рагіну (0,25; 0,75 і 1,25 кіл.) звальваецца ўніз каля адлегласці ў 1,5 кіл. Пры велічыні ў 1,5 кілём. на 100 р. выдаткаў прыпадае 101 р. прыбытку або іначай кажучы тое і другое даюць прыбялянсаванні нуль.

Такім чынам, мы атрымалі больш чым выразны адказ—найташчэй кіліметра да далейшага месца засева бульбы зьяўляецца ня звычайным і выпадковым эмпірычным фактам, а фактам, які дакладна абавяртае на арганізацыйна-гаспадарчыя падставы вытворчай прамысловы сямлі гаспадарак.

Каб давесці, што рух крывых, якія дадзены на дыяграме № 17 запраўды звязан з павялічэньнем адлегласцяў, неабходна дадаць яшчэ і звесткі аб узрастаньні долі выдаткаў на пераходы і пераезды. Для адказу мы сарысталі даныя паданых вышэй папалосных картак (стар. 70) і знайшлі, што апошнія складаюць да ўсіх выдаткаў на працу такі працэнт (пасьяля выраўніваньня радоў):

|          |              |           |           |          |          |            |
|----------|--------------|-----------|-----------|----------|----------|------------|
|          | да 0,25 кіл. | 0,26—0,50 | 0,51—0,75 | 0,76—1,0 | 1,1—1,25 | б. 0,25 к. |
| бульба . | 4%           | 5%        | 6%        | 9%       | 12%      | 15%        |
| жыта .   | 8%           | 7%        | 6%        | 6%       | 6%       | 7%         |

Неаднолькавасьць зьмены даных у тым і другім раду—відавочна. У той час, калі процэнт выдаткаў на пераходы і пераезды для бульбы няўхільна і больш менш роўнамерна ўзрастае, той-жа процэнт для жыта да 1,25 кіл. трымаецца блізка, што на адной вышыні.

Павялічэньне выдаткаў на пераходы і пераезды зьніжае адносную (да выдаткаў) прыбыткуўнасьць больш далёкіх кавалкаў. Гэта мы і бачым пры параўнаньні крывой для бульбы (дыягр. № 17) з адпаведнымі данымі раду. З другога боку, стабільнасьці (у %/%) выдаткаў на пераходы і пераезды для жыта вельмі добра адпавядае устойлівасьць у руху крывой яго прыбыткуўнасьці. Паколькі і тая і другая група фактаў ня супярэчаць, а падмацоўваюць адна другую, пастолькі іх трэба лічыць за пэўныя і надзейныя.

Іначай кажучы, ва ўмовах сучаснай тэхнікі ральніцтва 1,5 кіліметра запраўды зьяўляецца той максымальнай адлегласцю, за межамі якой культура бульбы робіцца не рацыянальнай. Трэба дзівіцца таму, як дакладна гэты факт адбіваецца самім жыцьцём. Якімі сьмешнымі мы часамі выглядаем у навуцы, калі трэціруем эмпірычны вопыт і голас практыкі.

Пасьяля таго, калі вызначана намі максымальная рацыянальная адлегласць, вельмі лёгка вылічыць і вышэйшую мяжу оптимальнаму зямельнаму тэрыторыі пасёлку. Для гэтага перш за ўсё уявім сабе ідэальныя ўмовы землекарыстаньня, г. знач. вучастак у выглядзе квадрату з сядзібамі ў пункце пераціненьня дыяганалаў. Відавочна, што пры гэтым найбольш далёкімі пунктамі ад сядзібы будуць куты квадрату. Калі прыняць найбольшую адлегласць да гэтых кутаў у 1,5 кілім., то ў выніку атрымаем квадрат з даўжынёй дыяганалаў у 3 кілім. Плошча такога квадрату будзе:

$$p = \frac{d \cdot d}{2} = \frac{3 \times 3}{2} = 4,5 \text{ кв. кілім., або } 450 \text{ гэкт.}$$

Атрыманая велічыня і зьяўляецца вышэйшай мяжой оптимальнаму пры ідэальных умовах арганізацыі зямельнай тэрыторыі. Ня шкодзіць напамніць, што праф. Чаянаў „клясычны“ оптымум у 400—500 дз. дае для пладазьменнай г-кі пры наўнасьці ў раёне нізкай заробковай платы. У сувязі з гэтым мы маглі б сказаць, што тэрыторыя ў 450 г. пры ідэальнай яе арганізацыі забяспечвае разьвіцьцё пладазьменнай г-кі.

Аднак, у запраўднасьці вельмі цяжка дасягнуць ідэальнай землеўпарадкаванасьці. Звычайна фігура землекарыстаньня вельмі мала нагадвае квадрат, а сядзібы разьмяшчаюцца далёка ня ў цэнтры вучастку. Таму наўнасьць кавалкаў з адлегласцю большай за 1,5 кіл. у жыцьці мае месца пры значна меншых разьмерах пасёлкаў. Вось чаму каб наб-



лізіцца да запраўднасці мы мусім упададзены ідэальны разьмер (450 г.) увесці папраўку на велічыню каэфіцыенту канфігурацыі і гаспадарчай абкругленасці зямель, якія ў сярэднім атрымліваюцца пры землеўпарадкаваньні пасёлкаў у нашых натуральна-гістарычных умовах (ральеф, разьмеркаваньне зямлі па ўжытках, вадазабясьпека. глебы і г. д.).

Паколькі раней была заўважана сувязь паміж пагаршэньнем каэфіцыенту гаспадарчай абкругленасці і павялічэньнем разьмеру пасёлкаў, пастолькі гэты каэфіцыент мы возьмем толькі па пасёлках большых за 100 гэкт. Пры гэткай умове належныя вылічэньні даюць сярэдні каэфіцыент абругленасці = 1,47, а для тых-жа пасёлкаў каэф. канфігурацыі = 1,20. Ступень землеўпарадкаванасці можна прыблізна вызначыць праз множаньне першага каэфіцыенту на другі ( $1,47 \times 1,20$ ); тады будзем мець сумарнае іх выяўленьне = 1,76<sup>1</sup>).

Цяпер застаецца толькі ўжыць гэту папраўку. Для чаго даволі вызначаную намі для ідэальных умоў велічыню тэрыторыі ў 450 гэктараў падзяліць на атрыманы сумарны каэфіцыент (450 : 1,76), што дасць 257 гэкт., або абкружваючы—250 гэкт.

Такім чынам, *вышэйшай мяжой оптимальму рэальна трэба прызнаць пасёлкаў у 250 гэкт., або пасёлкаў прыблізна ў 25 двароў*. Утварэньне пасёлкаў звыш гэтага разьмеру не гарантуе таго набліжэньня ўсёй зямлі да сядзібы, якое вымагаецца вышэйшай інтэнсыўнасці нашага тыпу сельскай г-кі.

Вызначэньне ніжэйшай мяжы оптимальму павінна знаходзіцца ў самай цеснай залежнасці ад магчымасці кожнаму пасялкоўцу карыстацца на кааперацыйных правах аснаўнымі с.-г. машынамі: сеялкай, ка сілкай, жаткай, малатарняй, арфай і сартыроўкай. Зразумела, што толькі той пасёлкаў, які дасць належную колькасць працы гэтым машынам, зможа забяспечыць іх пранікненьне ў сельскую гаспадарку, толькі такі пасёлкаў павінен лічыцца рацыянальным па аб'ёму ў ім с.-г. вытворчасці (у тым ліку і аднаго з яго элементаў—зямлі).

Адным словам, задача адшукання ніжэйшай мяжы зводзіцца ў першую чаргу да вызначэньня тых мінімальнагаў разьмераў плошчы, пры якіх робіцца мэтазгоднай замена працы рукамі—працай пералічаных вышэй машын. Вырашэньне гэтага папярэдняга пытання значна палегчаецца дзякуючы наяўнасці ў літаратуры працы Ів. Лапаціна,<sup>2</sup>) які вельмі падрабязна і дакладна прааналізаваў, як дзённую і сезонную вытворчасць розных с.-г. машын, гэтак і вызначыў мінімальныя разьмеры г-кі.

<sup>1</sup>) Іншых паправак мы уводзіць ня будзем дзякуючы іх меншаму гаспадарчай значэньню.

<sup>2</sup>) „Труды Высшего Семинария С.-Х. Экономии и политики при П. С.-Х. А. вып. 7, стр. 119—152.

пры якіх рацыянальна завадзіць у гаспадарцы тую або іншую машыну.

Мы дазволім сабе без усялякіх каментарыяў падаць канчатковыя вывады Ів. Лапаціна. Апошні дае гэтыя плошчы: для розных сеялак—27—30 гэкт. збожжавай плошчы; для сенакасілкаў—22—55 гэкт. сенажацяў; для жатак—20 гэкт. засеву збожжавых; для конных малатарняў—25—30 гэкт. збожжавай плошчы і ў рэшце для арфы—16—27 г., а для сартыроўкі—11 гэкт. засеву збожжавых. Агляд гэтых даных паказвае, што найменшая рацыянальная тэрыторыя пасёлкаў павінна мець каля 30 гэкт. засеву збожжавых культур і каля 25 гэкт. розных сенажацяў.

Пасяля гэтага вельмі лёгка адшукаць і велічыню самога пасёлка. Збожжавыя па дасьледваных намі пасёлках складаюць каля 75% ад усяго засеўнага пляцу, што для 30 г. збожжавых дае ўвесь пляц засеву роўным 40 гэктарам. Да гэтай плошчы трэба дадаць яшчэ плошчу пад папарам у 8 гэктараў (20% ад засеву) і тады будзем мець усю плошчу ральлі=48 гэкт. Далей, да плошчы ральлі дадаем сенажатную плошчу ў 25 гэкт. і атрымліваем 73 гэкт., да якіх застаецца толькі далучыць належную колькасць іншых ужыткаў (сад, гарод, выпас, няўдобіца). Усе пералічаныя іншыя ўжыткі складаюць 20% ад ральлі, або 8 гэкт. і ўрэшце для ніжэйшай мяжы оптимальму тэрыторыі пасёлкаў мы маем:  $73 + 8 = 81$  гэктар, або абкружлішы—80 гэкт. <sup>1</sup>). *Ніжэйшай мяжой оптимальму трэба лічыць пасёлкаў у 80 гэкт., пасёлкі меншыя ад гэтага разьмеру зьяўляюцца ня зусім адпавядаючымі задачы больш поўнай машынізацыі сельскай г-кі* <sup>2</sup>).

Оптимальму для пасёлкаў асобных краін і яго праверка. *Такім чынам мы ўстанавілі, што для умоў Магілёўшчыны рацыянальнымі на разьмеру тэрыторыі зьяўляюцца ўсе пасёлкі, якія знаходзяцца ў межах ад 80 да 250 гэкт.* Зразумела, гэтыя межы (асабліва вышэйшая) будуць выглядаць крыху інакшымі для рэшты краін БССР.

Вось чаму ў даным месцы паўстае задача пашырыць і дыфэрэнцыраваць здабыткі нашага папярэдняга аналізу. Гэта можна зрабіць праз скарыстаньне масавых даных Кіраўмеліазема Н. К. Э. Б. На падставе звестак аб землеўпарадкаванай пад пасёлкі плошчы (блізка паўміліёна гэкт., і аб ліку саміх пасёлкаў (каля 4.000) лёгка атрымаць для кожнай краіны сярэдняю за 5 гадоў велічыню пасёлкаў. Розьніца паміж гэтымі

<sup>1</sup>) М. Е. Кавалёў у цытаванай раней працы (ibid, ст. — 195—196) разглядае пытаньне аб выгаднасці карыстанья вадой пры хутарскай і пасялковай форме землекарстанья і прыходзіць да вываду, што „пры глыбіні калодзежу да 21 мэтр. найбольш рацыянальна стварэньне пасёлкаў у 6 двароў“. Аўтар у даным выпадку ня зусім дакладна сфармуляваў сваю думку, якая па сутнасці кажа не аб найлепшым разьмеру пасёлкаў, а аб аптымальнай колькасці двароў на адзін калодзеж, якіх можа быць і вельмі многа ў пасёлку. Але бесспрэчна адно, што пры 6 дварох (пасёлкаў прыблізна ў 60 гэкт.) можна мець калодзеж у 20 мэтр. глыбіні. Калі прыняць пад увагу то, што глыбіня ў 20 мэтр. зьяўляецца для Б. С. С. Р. параўнаўча рэдкім зьявішчам, то можна мець зусім спакойным за пастаноўку вадазабясьпекі ў пасёлках у 80 гэкт.

<sup>2</sup>) Ср. М. В. Ободовский (ibid, стар. 23 і 24); П. П. Сплюхин (ibid стар. 19—22)

сярэднімі асобных краін адбівае, на нашу думку, асаблівасці іх тыпу сельскай гаспадаркі і самабытнасьць аэаграфічных умоў. Калі пры гэткай умове прыняць разьмер пасёлкаў Магілёўшчыны за 100, то можна вельмі лёгка для ўсіх іншых краін знайсці належны каэфіцыент для папраўкі пададзеных вышэй межаў оптымуму.

Мы пайшлі гэтым шляхам і атрымалі для асобных краін такія межы:

|                                |                                    |
|--------------------------------|------------------------------------|
| 1. Меншчына . . . 75—230 гэкт. | 4. Магілёўшчына . . . 80—250 гэкт. |
| 2. Палесьсе . . . 65—205 „     | 5. Гомельшчына . . . 90—280 „      |
| 3. Віцебшчына . . . 45—130 „   | Б. С. С. Р. сярэдн 70—220 „        |

Значнае адхіленьне ад сярэдніх па Б. С. С. Р. бачым толькі ў адношаньні даных для Віцебшчыны. Для яе, як відаць, трэба прызнаць за мажлівае і рацыянальнае утварэньне пасёлкаў у 5—12 двароў.

Вызначэньнем вышэйшых і ніжэйшых межаў — фактычна вычэрпваецца ўся праблема оптымуму. Сярэдняя велічыня оптымуму зьяўляецца менш важнай з практычнага пункту гледжаньня і не прадстаўляецца цікавай для навукі. Практычнае значэньне сярэдняй велічыні оптымуму — чыста арыентавальнае. Кожны землеўпарадкаваўчы праэкт павінен імкнуцца да ўтварэньня пасёлкаў блізкіх да сярэдняй оптымуму, таму што пры ёй, з аднаго боку, утвараюцца больш шырокія перспектывы ў адношаньні машынізацыі (параўнаўча з найменшай велічынёй оптымуму), а з другога — ня так моцна будуць адчувацца адмоўнасьці павялічэньня ўнутрыгаспадарчага транспарту (параўнаўча з вышэйшай велічынёй оптымуму).

Але зразумела, што ў запраўднасьці пад уплывам цэлага шэрагу умоў бывае вельмі цяжка здзейсьнічаць нашы ідэальныя меркаваньні. Паўстае неабходнасьць ад іх адхіліцца на карысьць набліжэньня да рэальнасьці. І вось тут трэба мець зусім выразныя межы, пераход за якія сьведчыць аб пераходзе да новай якасьці. Таму мы яшчэ раз падкрэсьліваем дапушчальнасьць даволі мяккіх адносін да сярэдняй оптымуму і асаблівай настойлівасьцю прапануем самыя жорсткія адносіны да захаваньня вышэйшай і ніжэйшай мяжы яго. Без яснай і пераконваўчай неабходнасьці ня трэба спускацца ніжэй і паднімацца вышэй вызначаных крайніх разьмераў.

Цяпер, калі ахарактарызавана месца і значэньне сярэдняй оптымуму можна даць яе лічбовае азначэньне. Для гэтага скарыстаем самы звычэйны і кароткі шлях: сярэдняю оптымуму возьмем, як звычайнае сярэдняе арытмэтычнае з велічынь вышэйшай і ніжэйшай яго межаў. Так для асобных краін будзем мець гэтакія найбольш пажаданыя разьмер пасёлкаў: Меншчына—150 гэкт., Палесьсе—135 гэкт., Віцебшчына—100 гэкт., Магілёўшчына—160 гэкт. і Гомельшчына—180 гэкт. Уважаючы арыентавальнае значэньне гэтых сярэдніх—трэба спосаб ужыты для атрыманьня, прызнаць здавальняючым.

Наш аналіз оптымуму быў-бы няскончаным, калі-б мы не правярылі атрыманых вывадаў. Зробім гэта ў максымальна сьціслай форме. Перш за ўсё скарыстаем факты, якія былі канстатаваны пры разглядзе эфэктнага землеўпарадкаваньня. Там мы знайшлі, што найлепшыя каэфіцыенты канфігурацыі і шматпалосіцы прыпадаюць на пасёлкі разьмерам у 75—100 гэкт. (мал. № 8 і № 10), а найлепшыя каэфіцыенты шматкутнасьці і гаспадарчай абкружэнасьці на 100—150 гэкт. (мал. № 7 і № 9). Далей, там жа было заўважана, што на пасёлкі ў 75—100 гэкт. прыпадае найбольш шпаркае ўзрастаньне інтэнсыўнасьці (мал. № 13), а на пасёлкі ў 100—150 гэкт.—найбольш шпаркае аднаўленьне сродкаў вытворчасці па лініі жывога інвэнтару. І ўрэшце было адзначана, што пасля разьмеру ў 150—200 гэкт. пачынаецца найбольш хуткі прырост сярэдняй адлегласьці палёў да гаспадарчага асяродку.

Да гэтых усіх фактаў ня шкодзіць дадаць яшчэ адзін — прырост валавой прадукцыі ў залежнасьці ад разьмеру пасёлкаў. Дзякуючы важнасьці гэтага паказчыка мы падышлі да яго дваяка. З аднаго боку, узялі ўсе літаральна пасёлкі, і згрупаваўшы іх належным чынам, атрымалі агульнае ўзрастаньне прадукцыі (незалежна ад сац.-эканам. груп) для кожнай па разьмеру групы пасёлкаў. У гэтым выпадку мы атрымалі такія %/о ўзрастаньня валавой прадукцыі (да землеўпарадкаваньня = 100)<sup>1)</sup>.

50—75 г. 76—100 101—150 151—200 6. 200.

123 % 117% 124% 130% 100%.

Хаця паданы рад і не зьяўляецца вельмі стройным, але ўсё-ж і на ім лёгка заўважыць, што разьмер у 151—200 гэкт. зьяўляецца пераломным; пасля яго ўзрастаньне прадукцыі спыняецца. Атрымаўшы такія вынікі мы падышлі да гэтага-ж пытаньня з другога боку: узялі ня ўсе пасёлкі, а толькі тыя, якія ў свой час былі вылучаны намі шляхам ізаляцыі ад уплыву якасьці зямлі, каэфіц. гаспадарчай абкружэнасьці і каардынацыі ўжыткаў, а ў саміх пасёлках узялі толькі II сац. групу<sup>2)</sup>. Належны падлік даў такі прырост ачышчанай валавой прадукцыі на 1 гаспадарку: у пасёлках 50—75 г.—40 р.; у пасёлках 76—100 гэкт.—37 р. і ў пасёлках 101—150 гэкт.—76 руб. (даняны па двух другіх групах пасёлкаў не падаюцца дзякуючы малой колькасьці пасёлкаў у групе). Гэты, другі рад зьяўляецца вельмі кароткім і прыводзіцца ў якасьці дадатку да першага раду, паколькі яго даныя не супярэчаць даным апошняга.

Такім чынам, ні адзін з фактаў, якія атрыманы пры аналізе тэхніка-арганізацыйнага і гаспадарча-эканамічнага эфэктнага землеўпарадка-

<sup>1)</sup> Пасёлкі да 50 гэкт., як вельмі далёка адыходзяць ад ніжэйшай мяжы оптымуму намі ня ўзяты.

<sup>2)</sup> гл. разьдзел 6, стар. 95 і 96

ваньня,—не супярэчыць нашым вывадам аб оптымуме. Усё тэхнічна, гаспадарча і эканамічна-прагрэсыўнае знаходзіць сваё найбольшае выяўленьне ў пасёлках ад 75 да 200 гэкт.

Землеўпарадкаваўчая практыка дае за 1923—24 г. гэткае даныя (для БССР бяз Гомельшчыны): ніжэйшая мяжа оптымуму—каля 40 гэкт., вышэйшая каля—225 гэкт. і сярэдняю велічыню оптымуму—каля 100 г.<sup>1)</sup> Як бачым, у практыцы значнае месца займае арганізацыя пасёлкаў з невялікім разьмерам тэрыторыі. Хаця гэты факт сам па сабе і зьяўляецца добра вядомым, але мы ўсё-ж зьвяртаем на яго ўвагу, а разам з тым яшчэ раз падкрэсьліваем неабходнасьць больш рашучай аховы ніжэйшай мяжы оптымуму. Вышэйшая мяжа амаль што цалкам адпавядае лічбе, якая вызначана намі.

### б) пасёлкі з пераносам і без пераносу сядзіб.

Пры землеўпарадкаваньні на пасёлкі, апрача оптымуму, паўстае цэлы шэраг іншых актуальных пытанняў. Да іх мы адносім: а) падбор двароў у пасёлка; б) абраньне пад пасёлка таго або другога месца і абраньне належнага сьезавароту. Паколькі першае пытаньне вельмі цесна зьвязана з трэцім і паколькі гэта апошняе мы вылучылі, як асобную тэму для самастойнай працы—пастолькі ў даным месцы мы застаёмся толькі на другім пытаньні. Канкрэтна мы разгледзім тую стаўноўчыя і адмоўныя бакі, якія можна заўважыць у пасёлках арганізаваных на месцы старых сядзіб і ў пасёлках арганізаваных на новым месцы. Звычайна літаратура ў гэтым выпадку дае зусім пэўны адказ: маламоўныя гаспадаркі неабходна па мажлівасьці пакідаць на месцы, а сярэдняк і заможныя перасяляць на пэрыфэрыю участка. Разважаючы тэарэтычна і абстрактна іншага адказу, бязуюма і ня можна даць.

Якасьць зямель Аднак, дазволім сабе на хвіліну зрабіць высунуты ў залежнасьці ад пытаньне спрэчным і зьвернемся да фактаў. Перш за ўсё адлегласьці іх да кінецца ў вочы, што ў запраўднасьці само пытаньне зьяўляецца старай ляецца крыху больш складаным. Справа ў тым, што пераход зь старых пасёлкаў на новыя месцы зьяўляецца з атрыманьнем зямель большай плошчы.

Зьяўляецца да старой вёскі, а перанос сядзіб—з атрыманьнем большай плошчы зямель. Калі запытацца, ці ёсьць якая-небудзь розьніца паміж тымі і другімі землямі, то вельмі лёгка наперад сказаць, што—ёсьць. Тым самым калі згрупаваць пасёлкі ў залежнасьці ад адлегласьці іх да сядзібнага месца старой вёскі і падлічыць для кожнай групы пасёлкаў сярэдні ўраджай жыта, то ў выніку атрымаем гэтакія малюнак:

<sup>1)</sup> Афіцыйныя даныя Кіраўмеліаева НКЗБ.

| Цэнтнераў на 1 гэкт.<br>У % (на месцы = 100) | Засталіся на<br>старым мес-<br>цы | Перасяліліся на адлегласьці: |              |           |
|--|-----------------------------------|------------------------------|--------------|-----------|
|  |                                   | да 1 кілём.                  | 1,1—2,0 кіл. | 6. 2 кіл. |
| . . . . .                                    | 10,6                              | 10,4                         | 9,4          | 6,9       |
| . . . . .                                    | 100                               | 98                           | 89           | 65        |

Факт пагаршэньня гаспадарчай якасьці зямель пры пасоўваньні на пэрыфэрыю—відавочны<sup>1)</sup>. Аднак, каб яшчэ больш пераканацца ў гэтым мы паспрабавалі праверыць яго і другім спосабам.

У часе апрацоўкі матар'ялаў намі было заўважана, што розныя пасёлкі адной і тэй-жа вёскі атрымалі пры землеўпарадкаваньні розную норму зямлі на адну душу (разьвэрстачную адзінку). Паколькі разьвэрстачная адзінка ўжывалася адна і тая-ж для ўсіх двароў і без усякіх выключэньняў, пастолькі заўважаную розьніцу можна было растлумачыць толькі неаднолькавай гаспадарчай каштоўнасьцю розных зямель у старой вёсцы. На падставе гэтых меркаваньняў была падлічана сярэдняя норма зямлі на 1 душу для ўсіх вылучаных груп пасёлкаў. Пры павялічэньні адлегласьці пасёлкаў ад сядзібных месцаў старой вёскі норма зямлі на душу няўхільна і законаўпарадкавана робіцца ўсё большай і большай: 1,63 гэкт. 1,77, 2,36 і ўрэшце 2,88 гэкт. Каб зрабіць гэты рад больш выгадным для параўнаньня з папярэднімі данымі аб ураджайнасьці, мы паставілі пытаньне наадварот: колькі душ разьмешчана на 100 г. кожнага разраду зямель. Нескладаныя вылічэньні далі:

| душ на 100 гэктараў<br>у % (на месцы = 100) | Засталіся на<br>старым мес-<br>цы | Перасяліліся на адлегласьці: |         |           |
|---|-----------------------------------|------------------------------|---------|-----------|
|   |                                   | да 1 кіл.                    | 1,1—2,0 | 6. 2 кіл. |
| . . . . .                                   | 62                                | 57                           | 42      | 35        |
| . . . . .                                   | 100                               | 93                           | 69      | 57        |

Прагляд даных, з аднаго боку, сьведчыць аб правільнасьці раней зробленага вываду, а з другога, кажа і аб чымсьці новым. Запраўды, калі прыглядзецца да тэмпу памяншэньня колькасьці душ на 100 гэкт., то можна заўважыць, што рад апошніх велічынь зьменьваецца больш раўна, чым першы (100—57 замест—100—65). У сувязі з гэтым натуральна паўстае думка аб тым, што сялянства пры землеўпарадкаваньні расцэнку зямлі зьвязвае з адлегласьцю, на якую трэба яму будзе пераехаць з ранейшай сядзібы. Хаця такая думка і зьяўляецца пакуле што слаба абапёртай на факты, аднак мы ня ўтрымаліся і паспрабавалі канкрэтна падлічыць тую накідку зямлі, якая няпрыкметна атрымліваецца ў пасёлкамі „з пераносам сядзіб“. Запраўды, калі-б улічвалася толькі розьніца якасьці зямель, то пасёлкі, арганізаваныя на новым месцы ў сярэднім атрымалі-б на 1 душу—1,88 гэкт. (пасёлкі без пераносу сядзіб—

<sup>1)</sup> Бязуюма гэты факт ў значнай ступені зьяўляецца вынікам с.-г. культуры паводле ранейшага, неаднолькава адносіцца да спосабу скарыстаньня бліжэйшых зямель.

1,63 гэкт.). Між тым у запраўднасьці яны на душу атрымалі—2,29 гэкт., або на 0,41 гэкт. больш, а гэта на гаспадарку дае прэмію блізка ў 2 гэкт.

Такім чынам, простае жаданьне застацца на месцы старых сядзіб ускладняецца. Паўстае шэраг новых задач, і з іх у першую чаргу—пытаньне аб выгаднасьці застацца пры меншай колькасьці лепшай зямлі, або атрымаць значна большую колькасьць горшай зямлі. Далей, перад гаспадаркай ставіцца і яшчэ адна цяжкая задача—збалянсаваць выгады атрымання дадатковых 2 гэкт. зямлі з дадатковымі выдаткамі, патрэбнымі пры перасяленьні на новае месца.

Было-б вельмі цікава абодвы гэтыя пытаньні разгледзіць асобна. Але ўжытыя намі захаваны па ізаляцыі аднаго зьявішча (розная якасьць зямель) ад другога (выгады і нявыгады пераходу да новай сядзібнай аселасьці) не далі мажлівасьці давесці ізаляцыю да канца. Таму ў далейшым пры разглядзе тэмпы гаспадарчага разьвіцьця пасёлкаў на месцы і пасёлкаў з пераносам сядзіб—будзе фактычна давацца адказ і на пытаньне аб уплыве на працэс гэтага разьвіцьця зямель рознай якасьці. Аднак гэта ня можна лічыць за вялікую шкоду, таму што жыцьцё часцей за ўсё і дае такое злучэньне—заставаньне на месцы і лепшыя землі перанос сядзібы і горшыя землі. Далейшы адказ мабыць не дакладна здаволіць нашу навуковую зацікаўленасьць, але затое ён вельмі добра адаб'е рэальнасьць.

Але зьвернемся зноў да фактаў. У мэтах эканоміі месца будзем карыстацца толькі данымі аб пасёлках з пераносам і без Калініншчыны. Землекарыстаньне і сродкі зьмяніліся пераносу сядзіб. неаднолькава ў пасёлках, якія засталіся на месцы старых сядзіб і якія перасяліліся на новае месца. Калі стан „да землеўпарадкаваньня“ прыняць за 100, то зьмены к часу даследаваньня будуць характарызавацца гэткімі лічбамі:

| Землекарыстаньне |    |     |      | Аснаўныя сродкі вытворчасці |     |     |      |          |    |     |      |              |     |     |      |
|------------------|----|-----|------|-----------------------------|-----|-----|------|----------|----|-----|------|--------------|-----|-----|------|
| На месцы         |    |     |      | Перасяліліся                |     |     |      | На месцы |    |     |      | Перасяліліся |     |     |      |
| I                | II | III | Раз. | I                           | II  | III | Раз. | I        | II | III | Раз. | I            | II  | III | Раз. |
| 142              | 91 | 56  | 98   | 237                         | 143 | 115 | 151  | 144      | 92 | 68  | 97   | 198          | 141 | 103 | 134  |

Усе сац.-экан. групы сялянства ў выпадку пераносу сядзіб атрымліваюць у паўтара-два разы больш зямлі. У вялікай адпаведнасьці з гэтым растуць (або зьніжаюцца) і аснаўныя сродкі вытворчасці. Апошні асаблівая яркая відца на II гр., для якой заставаньне на месцы азначае памяншэньне—землекарыстаньня да 91%, а сродкаў вытворчасці да 92% і, наадварот, пераход на пасёлкі з пераносам сядзібы азначае па-

лічэньне—землекарыстаньня да 143%, а сродкаў вытворчасці да 141%. Вельмі падобны малюнак мае месца і ў адношаньні да бядняцкіх гаспадарак з тэй толькі розьніцай, што для гэтай групы заставаньне на месцы азначае не адваротны працэс (зьмяншэньне), а той-жа самы (рост) толькі з менш эфэктыўным пад'ёмам. Калі-б мець на ўвазе інтарэсы заможных пластоў вёскі, то можна было-б сказаць, што для іх адноснае захаваньне ранейшага дабрабыту ляжыць толькі на шляху атрымання горшых, больш далёкіх зямель, падвойная норма якіх можа затрымаць катастрафічнае згортваньне ў іх аб'ёму вытворчасці. Ад вывадаў пакуль што ўстрымаемся, а паглядзім, як павялічэньне зямлі і сродкаў вытворчасці адбілася на беспрацоўі і ачышчанай валавой прадукцыі.

Зьмены апошніх к часу досьледу можна характарызаваць наступнымі процантамі расходу працы на сельскую гаспадарку і процантамі ачышчанай валавой прадукцыі ад сельскай гаспадаркі (стан „да землеўпарадкаваньня“ прыняты за 100).

| Праца ў сельскай г-цы |    |     |      |              |     |     |      | Ачышчанае вал. прадукцыя |    |     |      |              |     |     |      |
|-----------------------|----|-----|------|--------------|-----|-----|------|--------------------------|----|-----|------|--------------|-----|-----|------|
| На месцы              |    |     |      | Перасяліліся |     |     |      | На месцы                 |    |     |      | Перасяліліся |     |     |      |
| I                     | II | III | Раз. | I            | II  | III | Раз. | I                        | II | III | Раз. | I            | II  | III | Раз. |
| 121                   | 85 | 69  | 93   | 155          | 120 | 102 | 122  | 129                      | 90 | 53  | 94   | 164          | 125 | 90  | 123  |

У агульным маем той жа самы малюнак: пасёлкі, якія засталіся на месцы, уцягваюць у сярэднім менш працы чым раней (93%) і ў дакладнай адпаведнасьці з гэтым даюць і менш ачышчанай валавой прадукцыі (94%); наадварот, тыя пасёлкі, якія арганізаваліся на новым месцы, з пераносам сядзібы занялі на 22% больш працы і так-жа дакладна падвысілі на 23% ачышч. валавую прадукцыю.

Народна-гаспадарчая выгада ад пасёлкаў, якія занялі пад сядзібы новыя месца—відавочна. Аднак, каб яшчэ больш умацаваць такі вывад, мы дазволім сабе падаць адну невялічку таблічку, якая дае колькасьць ачышчанай валавой прадукцыі на адзін дзень скарыстанай працы.

Адзін дзень працы дае ачышч. валавой прадукцыі (руб.)

| Пасёлкі на месцы |      |      |      |      |      |         |      | Пасёлкі з пераносам сядзібы |      |      |      |      |      |         |      |
|------------------|------|------|------|------|------|---------|------|-----------------------------|------|------|------|------|------|---------|------|
| I                |      | II   |      | III  |      | сярэдн. |      | I                           |      | II   |      | III  |      | сярэдн. |      |
| да               | цяп. | да   | цяп. | да   | цяп. | да      | цяп. | да                          | цяп. | да   | цяп. | да   | цяп. | да      | цяп. |
| 1,07             | 1,11 | 1,19 | 1,27 | 1,50 | 1,14 | 1,19    | 1,21 | 1,09                        | 1,17 | 1,19 | 1,23 | 1,45 | 1,29 | 1,21    | 1,23 |

Калі палічыць гэтыя велічыні за паказчыкі вытворчасці працы, то можна сказаць, што азначаны толькі што прырост вал. прадукцыі ў па-

сёлках з пераносам сядзіб—адбыўся блэ зніжэньня вытворчасьці працы (1,21 р.—1,23 р.).

Выгаднасьць перасяленьня ў прыстасаваньні да кожнай сац.-экан. групы сяновае месца для лянства асобна. У мэтах больш хуткага і выразнага ад- розных груп ся- казу сканцэнтруем усе ранейшыя здабыткі да аднаго месца лянства. Тады будзем мець:

1) *Бядняцкія гаспадаркі* ў выпадку заставаньня на старых сядзі- бах атрымліваюць на 42% больш зямлі, павялічваюць на 44% свае аснаў- ныя сродкі вытворчасьці, завязваюць у вытворчасць 21% новай працы, падвышаюць на 29% ачышчаную валавую прадукцыю і даюць на 4 кап. у дзень павялічэньне вытворчасьці працы. Пры пераходзе на новае ся- дзібнае месца яны адпаведна павялічваюць: землекарыстаньне на 137% сродкі вытворчасьці—98%, расход працы—55%, ачышчаную валавую пра- дукцыю—64% і вытворчасць працы на 8 к. у дзень. Як бачым тэмп гас- падарчага разьвіцьця пры другім спосабе разьвязваньня пытаньня зья- ляецца большым у 2—3 разы.

2) *Серадняцкія гаспадаркі* пры заставаньні на месцы атрымліва- юць на 9% менш зямлі, зьніжаюць на 8% сродкі вытворчасьці, заклад- ваюць на 15% менш працы і атрымліваюць на 10% менш ачышчана- валавой прадукцыі; вытворчасць працы пры гэтым паднімаецца на 8 к. у дзень. Перасяленьне сярэдняцкіх гаспадарак на новае месца азначае прыбаўку ў 43% зямлі, падвышэньне на 41% сродкаў вытворчасьці, за- кладваньне дадатковых 20% працы, падвышэньне на 25% прадукцыі, рост вытворчасьці працы на 4 кап. у дзень. Іначай кажучы, для гэта- групы сялянства заставаньне на старых сядзібных мясцох азначае згор- ваньне вытворчасьці па ўсіх адзнаках у сярэднім процантаў на дзесяць і наадварот, пераход на пасёлкі з новай сядзібнай аселасьцю азначае пашырэньне вытворчасьці прыблізна на 1/3 у параўнаньні з ранейш- яе аб'ёмам.

3) *Заможныя гаспадаркі* ў выпадку заставаньня іх на месцы зья- жаюць сваю вытворчасць да 1/2—2/3 у параўнаньні з тым, што было ў землеўпарадкаваньня, а пры пераходзе на новае месца амаль што по- насцьцю захоўваюць свой ранейшы аб'ём вытворчасьці.

Паколькі ў сувязі з паданымі фактамі можа паўстаць думка аб бо- лшым удзелу ў промыслах, рамэствах, заросках і г. д. насельніцтва тых пасёлкаў, якія засталіся на старых сядзібах, — пастолькі неабходна пр- цягнуць адпаведныя дадатковыя матар'ялы. Мы падлічылі для абедзьвюх катэгорыяў пасёлкаў па асобных сац.-экан. групам колькасьць дзён п- ды, якая скарыстана была на паказаныя віды заняткаў раней і цяпер. Далей, вылічылі процант, які складае гэта праца зараз у параўнаньні часам „да землеўпарадкаваньня“ і атрымалі такія вынікі:

| На месцы |     |     |      | Перасяліліся |     |     |      |
|----------|-----|-----|------|--------------|-----|-----|------|
| I        | II  | III | Сяр. | I            | II  | III | Сяр. |
| 128      | 390 | 80  | 229  | 437          | 277 | 596 | 315  |

Бачым перш усяго агульнае ўзрастаньне расходу працы на розныя заробкі. Далей, кідаецца ў вочы большае пашырэньне гэтых заняткаў у тых пасёлках, якія перасяліліся на новае месца. І ўрэшце бачым, што ў пасёлках апошняй катэгорыі найбольшы тэмп узрастаньня прыпадае на крайнія групы, г. зн. і на бядняцкія г-кі. У выніку наша апаска аб па- гаршэньні ў пасёлках „з пераносам сядзібы“ умоў для пашырэньня зар- робкаў на паверку зьявілася ня рэальнай. Гэтыя пасёлкі ў запраўднасьці даюць ня толькі лепшыя ўмовы для больш шпаркага разьвіцьця с.-г. вы- творчасьці, але і ўтвараюць больш спрыяючыя абставіны для павялі- чэньня колькасьці той працы, якая знаходзіць сабе заробак у розных з- нятках па за сваёй сельскай гаспадаркай.

Такім чынам, як не падыходзіць да разглядаемага пытаньня, атрым- ліваецца ўвесь час адзін і той жа адказ, які сьведчыць аб перавагах для гаспадарчага разьвіцьця пасёлкаў на новым месцы. Пры чым у най- большай меры гэтыя перавагі відаць на гаспадарках ніжэйшай сац.-экан. групы. Натуральна было-б чакаць, што самі бядняцкія г-кі ўлічваюць зазначаныя выгады і фактычна скарыстоўваюць. Аднак у запраўднасьці справа выглядае ня зусім так. З усіх землеўпарадкаваных і дасьледва- ных намі гаспадарак засталася на старых сядзібах беднякоў—52%; се- раднякоў—37% і заможных—27%. Больш паловы бядняцкіх гаспадарак застаецца ў пасёлках на старых сядзібных мясцох з урэзаным надзе- лам і з больш вузкімі перспэктывамі для далейшага разьвіцьця.

Ня трэба доўгіх вышукваньняў і разваг, каб уразумець прычыну такой анамалі. Адсутнасьць неабходных сродкаў і цяжкасьць іх знайсці ў крытычны момант, калі праходзіць землеўпарадкаваньне, — вось пры- чыны, якія штурхаюць бядняцкія гаспадаркі на рашэньне застацца на старой сядзібе. Пры такім выйсьці яны запраўды нясуць значна меншыя выдаткі ў часе землеўпарадкаваньня. Так, на 1 землеўпарадка- ваную гаспадарку прыпадае розных выдаткаў, якія складаюцца з расхо- даў на вядзеньне працэсу, перанос будынкаў і капаньне калодзежаў:

| I        |              | II       |              | III      |              | Сяр.     |              |
|----------|--------------|----------|--------------|----------|--------------|----------|--------------|
| на месцы | з перасялен. | на месцы | з перасялен. | на месцы | з перасялен. | на месцы | з перасялен. |
| 30 р.    | 121 р.       | 18 р.    | 189 р.       | 48 р.    | 211 р.       | 25 р.    | 175 р.       |

Як бачым пераход гаспадарак на пасёлкі, якія выклікаюць неабход- насьць пераносу сядзібы, зьвязан з выдаткамі дадатковых 100—150 руб.

Ня глядзячы на тое, што гэта дадатковая сума зьяўляецца для бядняцкіх гаспадарак найменшай (90 р.), яны ўсё-ж як відаць, ня ў сілах яе раздабыць. А тым самым прымушаны ісьці на відавочна нявыгадную для іх зьдзелку—заставацца на месцы. Не гаспадарчыя выгады, а недахваткі і беднасьць прымушаюць гэту групу гаспадарак сядзець на старых сядзібах. Каб зрабіць гэта палажэньне пераконваючым, дазволім сабе падаць вынікі параўнаньня прыросту ачышчанай валавой прадукцыі за 3—4 гады з паказанымі вышэй выдаткамі на землеўпарадкаваньне. Звычайнае альгэбрычнае адыманьне другой велічыні ад першай дае для адной гаспадаркі кожнай сац.-экан. групы:

| I        |              | II       |              | III      |              | Сярэдн.  |              |
|----------|--------------|----------|--------------|----------|--------------|----------|--------------|
| на месцы | з перасялен. | на месцы | з перасялен. | на месцы | з перасялен. | на месцы | з перасялен. |
| +35 р.   | +31 р.       | -63 р.   | -81 р.       | -411 р.  | -296 р.      | -48 р.   | -77 р.       |

Ня глядзячы на тое, што бядняцкія гаспадаркі пры пераносу сядзіб паняслі на 90 р. выдаткаў больш, яны праз 3 гады пакрылі іх цалком і далі той жа самы прырост ачышчанай валавой прадукцыі. Але, якая розьніца ў перспэктывах! У той час, як адна частка бядняцкіх гаспадарак, якая засталася на старых сядзібах, будзе ў далейшым разьвівацца на аснове землекарыстаньня ў 6 гэкт., другая частка, якая перасялілася будзе мець гэту аснову больш шырокую роўна ў паўтары разы (9,1 гэкт.).

Цяпер можна зрабіць канчатковыя вынікі. 1) Бядняцкія гаспадаркі у ва ўсіх адносінах разьвіваюцца больш шпарка пры пераходзе на новую сядзібную аселасьць, якая нясе з сабой значна большую норму зямлі, горшай па якасьці. 2) Бядняцкія гаспадаркі, калі ў большасьці і застаюцца на старых сядзібах, то прычынай гэтага зьяўляецца адсутнасьць неабходных сродкаў (руб. 100—150), якія вымагаюцца дадаткова ў выпадку перасяленьня. 3) Падвышаныя выдаткі, якія нясуць бядняцкія гаспадаркі пры пераходзе на новыя сядзібы, поўнасьцю пакрываюцца ў іх праз 3—4 гады прыростам ачышчанай валавой прадукцыі. 4) Каб не зачыняць перад бядняцкімі гаспадаркамі перспэктыў для іх далейшага разьвіцьця, трэба праз арганізацыю доўгатэрміновай пазыкі (на 3—4 гады) імкнуцца, па мажлівасьці, не пакідаць бядняцкіх гаспадарак на старых сядзібах. 5) У выпадку немагчымасьці поўнасьцю забяспечыць бядняцкія гаспадаркі належнымі сродкамі, трэба расцэначным камісіям пры землеўпарадкаваньні стрымліваць даўленьне заможных пластоў сялянства на паніжэньне расцэнкі далёкіх зямель і падвышэньне блізкіх да сядзібы.

## АСНАУНЫЯ ПАЛАЖЭНЬНІ І ВЫВАДЫ

Разьдзел першы Савецкае землеўпарадкаваньне ў адношаньні да сялянскіх гаспадарак ставіць сваёй мэтай утварэньне таварыскага парадку землекарыстаньня з арганізацыяй пры ім зямельнай тэрыторыі ў выглядзе адной буйнай ральлёвай гаспадаркі. І толькі ў выпадках, калі сялянства застаецца пры ракішых перадках—вабшчынным і падворным, паўстае перад землеўпарадкаваньнем задача арганізаваць зямельную тэрыторыю ў выглядзе той або іншай формы землекарыстаньня". Форма землекарыстаньня зьяўляецца па сутнасьці катэгорыяй тэхнічнай і мае адносіны да аднаго сац.-эканамічнага тыпу с.-г. прадпрыемстваў—сялянскіх гаспадарак. Для навуковага пазнаньня неабходна і даволі разьлічаць 4 аснаўных формы землекарыстаньня: вяскова-празпалосную, пасялковую, адрубную і хутарскую.

Расейская „універсытэцкая“ землеўпарадкаваўчая навука да гэтага часу ігнаруе пасялковую форму землекарыстаньня шляхам або далучэньня яе да вяскова-празпалоскай, або да вяскова-адрубной. Сутнасьць пасялковай формы, як самастойнай формы, складаецца з наяўнасьці чатырох адзнак: а) групавога характару разьмяшчэньня сядзіб, б) велічыні тэрыторыі ў межах оптуму, в) агульным севазваротам і г) адсутнасьцю празпалосіцы.

Разьдзел другі. Пасёлак разам з наяўнасьцю ў ім пасялковай формы землекарыстаньня характарызуецца яшчэ і тым, што ён утвараецца, як прагрэсыўнае зьявішча ў барацьбе за сьцьялістычэы кірунак разьвіцьця сялянскіх гаспадарак. Стаючая роля пасёлку ў тым, што ён дае мажлівасьць правесці поўнасьцю агрыкультурна-тэхнічную пераарганізацыю тэрыторыі сялянскіх гаспадарак у сувязі з пераходам іх да больш інтэнсыўнага арганізацыйна-этыворчага тыпу. Але разам з тым, у адрозьніваньне ад адрубоў і хутароў, пасёлак утварае спрыяючыя абставіны для аграмаджэньня сельскай гаспадаркі, у кожным разе не становіцца перашкодай на шляху разьвіцьця гэтага працэсу.

У БССР за 5 гадоў (1922—27) працы па землеўпарадкаваньню сялянскіх гаспадарак утворана каля 5.000 пасёлкаў на плошчы 590.434 гэкт. (69.095 двароў), што складае 29% усёй плошчы сялянскага землекарыстаньня, якая ўпарадкавана за гэты пэрыяд. Найбольшае пашырэньне пасёлкаў, параўнаўча з іншымі новымі формамі, прыпадае на Гомельшчыну

(71%) і найменшае на Віцебшчыну (4%). Наогул-жа прыкмячаецца павялічэньне процанту пад пасёлкамі пры пасоўваньні з поўначы на поўдзень.

Пасёлкі ў прасторава-геаграфічных адносінах зьяўляюцца унівэрсальнай формай сялянскага землекарыстаньня і атрымалі поўную апрабцыю ў практыцы землеўпарадкаваньня ўсіх частак Саюзу. Адна з аснаўных і актуальных задач савецкай землеўпарадкаваўчай навукі зьяўляецца задача канкрэтызацыі тыпу пасёлку ў адпаведнасьці з асаблівасьцямі натуральна-гістарычнымі і тыпам сельскай гаспадаркі асобных краін.

Рэальна існуючыя пасёлкі, асабліва тыя з іх, якія ўтвораны ў першыя гады савецкага землеўпарадкаваньня, у некаторых выпадках не здавальняюць прынцыпу оптымума, што ў значнай ступені зьяўляецца вынікам неапрацаванасьці пытання аб оптымуме і адсутнасьцю ў сувязі з гэтым яснай і цьвёрдай лініі ў практыцы.

Разьдзел трэці. Арганізацыйна-гаспадарчая і эканамічная нявывучанасьць праблем землеўпарадкаваньня наогул, і тых з іх, якія маюць адносіны да пасёлкаў у прыватнасьці—тлумачыцца ў значнай ступені мэтадалёгічнай, абстрактна-рацыяналістычнай аднабаковасьцю. На сучаснай стадыі першапачатковага афармленьня землеўпарадкаваўчай навукі і малога запасу належных навуковых фактаў неабходна больш шырокае карыстаньне эмпірыка-статыстычным мэтадам дасьледаваньня пры распрацоўцы праблем землеўпарадкаваньня.

Даная праца абапёрта пераважна на матар'ялы спэцыяльна пастаўленага намі экспэдыцыйнага досьледу, які праведзены быў у трох раёнах БССР і захавіў 69 паселішч з 920 дварамі, землеўпарадкаванымі ў 1923 годзе. Для досьледу скарыстаны былі спэцыяльныя фармуляры: а) манатрафія паселішча, б) дынамічная падворка з вучотам даных за перыяд „да землеўпарадкаваньня“ і ў час досьледу і в) бюджэтна-агранамічны блянк з дэтальным у ім апісаньнем асобных палосак і кавалкаў засева. Пасёлкі і двары дасьледваны ня выбарчна, а ўсьцяж.

Разьдзел чацьвёрты. Аснаўной задачай распрацоўкі матар'ялаў зьяўлялася складаньне па кожнаму пасёлку і кожнай сац.-эканамічнай групе сялянства тых табліц, якія пададзены ў гэтай працы і якія даюць у дынамічным разрэзе аснаўны матар'ял для тэхнікарганізацыйнага, гаспадарча-вытворчага і эканамічнага аналізу пасёлкаў. Пры распрацоўцы матар'ялаў ужыта групіроўка гаспадарак па велічыні аснаўных сродкаў вытворчасці, як элементу, які мае найвышэйшую сувязь з валавой прадукцыяй ад сельскай гаспадаркі ( $r = +0,917 \pm 0,021$ ). Каталёг цэн складзены на падставе даных экспэдыцыі аб цэнах прыватнага рынку па галоўных пунктах збыту (у адносінах дасьледваных пасёлкаў).

Табліцы №№ 1, 2, 3 і 6 складзены цалкам на падставе даных падворак; пры апрацоўцы табліц № 4 і № 5 разам з падворкамі скары-

станы даныя рахункова-агранамічных аналізаў. На падставе апошніх вылічаны перадатачныя каэфіцыенты: а) колькасьць працы на 0,01 гэкт. (каэф. корэл. паміж плошчай і затратамі працы:  $+0,792 \pm 0,066$  і  $+0,719 \pm 0,068$ ); б) колькасьць працы на 1 галаву дарослага быдла; в) валавая прадукцыя на 1 цэнт. валавога збору зярна або клубней (каэф. кэрэл.  $+0,874 \pm 0,033$  і  $+0,820 \pm 0,047$ ) і г) валавая прадукцыя на 1 р. кошту розных відаў скаціны (каэф. карэл.  $+0,603 \pm 0,091$  і  $+0,446 \pm 0,112$ ).

Разьдзел пяты. Пад назвай „эфект землеўпарадкаваньня“ расейская літаратура фактычна дае тэорыю і мэтад для апрыйэрных меркаваньняў аб параўнаўчай мэтазгоднасьці розных варыянтаў землеўпарадкаваўчага праекту пры арганізацыі тэрыторыі асобнага землекарыстаньня (саўгас., калгас., земграмада, хутар і г. д.). Вучэньне аб эфекту землеўпарадкаваньня можа быць пабудавана толькі на падставе шырокага і ўсебаковага вучоту вынікаў прэсэдаванага землеўпарадкаваньня.

Эфэктыўнасьць савецкага землеўпарадкаваньня, апрача адроду зямель пад саўгасы і калгасы, вымерваецца колькасьцю і якасьцю ўтвораных пасёлкаў. Якасны бок пасёлкаў у параўнаньні з вёскамі, з якіх яны выйшлі, характарызуецца: а) зьмяншэньнем каэфіцыенту шмакгутнасьці ад 9,7 да 2,4; б) зьмяншэньнем каэфіцыенту канфігурацыі ад 1,59 да 1,21; в) падвышэньнем каэфіцыенту гаспадарчай абкружэнасьці ад 1,22 да 1,42; г) зьмяншэньнем сярэдняй адлегласьці палёў ад 1626 мэтраў да 708 мэтраў; д) зьмяншэньнем у 2—3 разы колькасьці палосак і павялічэньнем іх плошчы ў сярэднім ад 0,12 гэкт. да 0,44 гэкт.; е) памяншэньнем стасунку паміж шырынёй і даўжынёй палосак ад 1:200 да 1:15.

Разьдзел шосты. Пасёлкі к чацьвёртаму году свайго існаваньня сканчаюць у асноўным свой першы, аднавіцельны перыяд. Арганізацыйна-гаспадарчая эўэнка пасёлкаў за гэты перыяд іх разьвіцьця не павінна выходзіць з запатрабаваньня, каб пасёлкі па сваёй форме і гаспадарчаму зьместу поўнасьцю адпавядалі нашым ідэальным у адносінах да іх канструкцыям і жаданьням. Для гэтай стадыі разьвіцьця пасёлкаў зусім даволі, калі яны: а) даюць нармальны тэмп росту вытворчых сіл; б) выяўляюць некаторыя новыя і прагрэсыўныя агрыкультурна-тэхнічныя тэндэнцыі і в) уведзяць у належнае рэчышча сацыяльна-эканамічную барацьбу розных груп сялянства.

Пераход сялянскіх гаспадарак на пасёлкі, разам з пашырэньнем на 24% землекарыстаньня—выклікаў у іх к пачатку чацьвёртага году наступныя арганізацыйна-гаспадарчыя зьмены: а) падвышэньне на 23% кошту асноўных сродкаў вытворчасці; б) зьніжэньне да 91% іктэнсыўнасьці сельскай гаспадаркі; в) умацненьне ролі земляробства па лініі пашырэньня інтэнсыўных культур (бульба, лён) і сеяных траў; г) памян-

шэньне ў 2 разы плошчы пад незасеяным папарам; д) зьніжэньне ўраджайнасьці ўсіх культур за выключэньнем бульбы; е) падвышэньне пры гэтай жа вышыні вытворчасці працы валавой прадукцыі на 16%; ж) зьмяншэньне роўна ў 2 разы ўнутры-гаспадарчага транспарту.

Побач з зьменамі арганізацыйна-вытворчымі землеўпарадкаваньне на пасёлкі выклікала сацыяльна-эканамічную перагрупіроўку сялянскіх гаспадарак: а) бядняцкія гаспадаркі да землеўпарадкаваньня складалі 29% ад усіх гаспадарак, мелі 14% усей зямлі, 11% аснаўных сродкаў вытворчасці, закладвалі 18% працы і атрымлівалі 15% усей валавой сельска-гаспадарчай прадукцыі; пасля землеўпарадкаваньня гэта-ж група атрымала 23% зямлі, мае цяпер ужо 16% аснаўных сродкаў вытворчасці, закладвае 24% усей працы і атрымлівае 22% валавой с.-г. прадукцыі. б) Заможныя г-кі да землеўпарадкаваньня складалі 11%, мелі 20% зямлі і 25% асноўных сродкаў вытворчасці, закладвалі 19% працы і атрымлівалі 20% валавой с.-г. прадукцыі; пасля землеўпарадкаваньня гэта група атрымала 14% зямлі, мае цяпер 22% аснаўных сродкаў вытворчасці, закладвае 14% працы і атрымлівае 15% валавой прадукцыі. Серадняцкія гаспадаркі засталіся амаль што не парушанымі.

Разьдзел сёмы  
Праблема оптымуму землекарыстаньня даволі падрабязна распрацавана пераважна ў адношэньні да буйнага сельска-гаспадарчага прадпрыемства з найманай працай. Аснаўной ідэяй пры вызначэньні оптымуму звычайна зьяўляецца адшуканьне пункту раўнавагі сіл, якія сьціскаюць тэрыторыю гаспадаркі й пашыраюць яе. Гэты прынцып, калі не ўтвараць фікцыяў (П. П. Сплюхін), зьяўляецца нездавальняючым пры адшуканьні оптымуму землекарыстаньня пасёлкаў. Практычна й тэарэтычна праблема оптымуму можа быць зьведзена да вызначэньня вышэйшай і ніжэйшай яго межаў. Ніжэйшая мяжа вызначана намі, як такі разьмер тэрыторыі пасёлку, пры якім могуць быць радыяльна скарыстаны аснаўныя с.-г. машыны (жаткі, касілікі, арфы, малатарні і г. д.) і для БССР у цэлым гэты разьмер атрымаўся = 80 гэкт. Вышэйшай мяжой оптымуму зьяўляецца пасёлак, у якім самыя далёкія пункты зямельнай тэрыторыі яшчэ з выгадай скарыстоўваюцца пад аснаўную, інтэнсыўную раьлёвую культуру — бульбу. Для ўмоў БССР адпаведная максымальная адлегласьць = 1,5 кілём., а зямельная плошча пасля паправак на звычайную землеўпарадкаванасьць = 250 гэкт. Пры вылічэньні оптымуму для асобных краін БССР найменшы оптымум атрыман для Віцебшчыны (45—130), а найбольшы — для Гомельшчыны (90—280). На пасёлкі вызначаных разьмераў прыпадаюць найлепшыя вынікі ў арганізацыі зямельнай тэрыторыі і найбольшы эфэкт гаспадарчага разьвіцьця. У практыцы назіраецца часты пераход ніжэйшай мяжы оптымуму.

Гаспадаркі ўсіх сац.-эканамічных груп знаходзяць лепшыя ўмовы

шпарчэй разьвіваюцца ня ў тых пасёлках, якія засталіся на месцы старых сядзіб, а ў тых, якія арганізаваны з пераносам сядзіб. Інтэрэсы бядняцкіх гаспадарак патрабуюць, разам з пераходам іх на пасёлкі з новай сядзібнай аселасьцю, дзяржаўнай дапамогі мінімум 100 руб. на гаспадарку. Пры адсутнасьці дапамогі неабходна паніжэньне расцэнікі зямель, якія знаходзяцца ў бліжэйшай да сядзіб старой вёскі зоне.

Праблема грамадзкага сэвазвароту і зьвязанае з ёй пытаньне — падбор двароў у пасёлкаў — вылучаны ў самастойную працу.

## Grundsätze und Schlussfolgerungen.

Erster Abschnitt Die Sowet'sche Landeinrichtung stellt sich in Bezug auf bäuerliche Wirtschaften die Aufgabe, eine genossenschaftliche Nutzniessung des Landes einzuführen. mit gleichzeitiger Bildung eines einheitlichen Landgebietes in der Form eines einzigen ackerbaulichen Grossbetriebes. Und nur in denjenigen Fällen, wo die Bauernschaft in der bisherigen Nutzungsform, dem Gemeindebesitze oder dem Einzelhofe verharrt, taucht vor der Landeinrichtungsbehörde die Aufgabe auf, Landgebiete in Rücksicht auf die eine oder andere „Form der Land-Nutzniessung auszuscheiden“. Die Form der Nutzniessung von Land ist ihrem Wesen nach rein technischer Art und steht in Beziehung blos zu einem sozial-ökonomischen Typus landwirtschaftlicher Unternehmungen — zu den bäuerlichen Wirtschaften. Für rein wissenschaftliche Bestimmungen hat man, was ja auch völlig genügend ist, vier Grundformen der Nutzniessung von Land zu unterscheiden: einer in dörflichen Schnurländereien, einer in Siedelungen, einer auf Streuländereien und einer auf Einhöfen.

Die russische „Hochschul“ — Wissenschaft über Landeinrichtung berücksichtigt bis zur Gegenwart die Form der Nutzniessung von Land in Siedelungen überhaupt nicht, indem sie dieselbe entweder mit derjenigen auf dörflichen Streuländereien, oder auf dörflichen Schnurländereien identificirt. Die Tatsächlichkeit einer Nutzungsform des Landes in Siedelungen lässt sich erkennen am Verhandensein folgender vier grundsätzlicher Merkmale: a) an der gruppenweisen Anordnung der Höfe, b) in der Grösse des Landgebietes in den Grenzen des Optimums, c) in der einheitlichen allgemeinen Fruchtfolge und d) im Fehlen von eingesprengten Schnurländereien.

Zweiter Abschnitt Die Siedelung wird ausser der in derselben herrschenden Nutzniessung des Landes in Siedelung sweiser Form auch noch dadurch charakterisirt, dass sie als fortschrittliche Erscheinung im Kampf um die socialistische Einstellung in die Entwicklung der bäuerlichen Wirtschaften erzeugt wurde. Die massgebende Rolle der Siedelung besteht



| №№ па чарзе<br>1/2 nach der Reihenr. |   | Мера<br>Masse | Клімавічы                 | Гарадзея             | Талаачын               | №№ па чарзе<br>1/2 nach der Reihenr. |                           | Мера<br>Masse | Клімавічы                 | Гарадзея             | Талаачын               |
|--------------------------------------|---|---------------|---------------------------|----------------------|------------------------|--------------------------------------|---------------------------|---------------|---------------------------|----------------------|------------------------|
|                                      |   |               | Клімавічы<br>Klimawitschi | Гарадзея<br>Gorodetz | Талаачын<br>Tolotschin |                                      |                           |               | Клімавічы<br>Klimawitschi | Гарадзея<br>Gorodetz | Талаачын<br>Tolotschin |
|                                      |   | Руб.          | Руб.                      | Руб.                 |                        |                                      |                           | Руб.          | Руб.                      | Руб.                 |                        |
| 1                                    | Жыта азім. . . . .                        | цэнтр.        | 4,20                      | 4,02                 | 4,20                   | 38                                   | Сена вікавае . . .        | цэнтр.        | 2,25                      | 1,62                 | 1,80                   |
| 2                                    | Жытняя мука . . . . .                     | "             | 4,80                      | 4,59                 | 4,80                   | 39                                   | Бульбешнік . . . . .      | "             | 0,36                      | 0,27                 | 0,30                   |
| 3                                    | Пшаніца азім. . . . .                     | "             | 5,10                      | 4,62                 | —                      | 40                                   | Бульба . . . . .          | "             | 1,20                      | 1,08                 | 0,87                   |
| 4                                    | Пшан. мука пеклев. . . . .                | "             | 16,50                     | 13,59                | —                      | 41                                   | Буракі кармав. . . . .    | "             | 0,60                      | 0,51                 | 0,45                   |
| 5                                    | " " пр. разм. . . . .                     | "             | —                         | —                    | 7,20                   | 42                                   | Бручка . . . . .          | "             | 1,05                      | 0,78                 | 0,75                   |
| 6                                    | Авёс . . . . .                            | "             | 3,90                      | 3,75                 | 3,69                   | 43                                   | Буракі сталов. . . . .    | "             | 1,20                      | 0,90                 | 0,87                   |
| 7                                    | Аўсяная мука . . . . .                    | "             | —                         | —                    | 3,90                   | 44                                   | Капуста . . . . .         | "             | 1,26                      | 1,35                 | 1,41                   |
| 8                                    | Ячмень . . . . .                          | "             | 3,75                      | 3,57                 | 3,66                   | 45                                   | Цыбуля . . . . .          | "             | 8,25                      | 8,25                 | 8,25                   |
| 9                                    | Ячная мука . . . . .                      | "             | —                         | —                    | 4,80                   | 46                                   | Гуркі . . . . .           | "             | 1,56                      | 1,14                 | 1,59                   |
| 10                                   | Ячныя крупы . . . . .                     | "             | 7,65                      | 7,20                 | 8,70                   | 47                                   | Морква . . . . .          | "             | 1,20                      | 0,90                 | 0,90                   |
| 11                                   | Проса . . . . .                           | "             | 3,60                      | 3,60                 | —                      | 48                                   | Табака . . . . .          | клаг.         | 1,40                      | 1,40                 | 1,40                   |
| 12                                   | Пшано . . . . .                           | "             | 9,00                      | —                    | 9,00                   | 49                                   | Яблыкі . . . . .          | цэнтр.        | 3,00                      | 3,21                 | 3,00                   |
| 13                                   | Грэчка . . . . .                          | "             | 2,70                      | 2,70                 | 3,30                   | 50                                   | Їгрушы . . . . .          | "             | 3,00                      | 2,40                 | 3,00                   |
| 14                                   | Грэцк. крупы . . . . .                    | "             | 6,00                      | 6,00                 | 9,00                   | 51                                   | Вішні . . . . .           | "             | 6,00                      | 6,00                 | 5,40                   |
| 15                                   | Гарох . . . . .                           | "             | 3,75                      | 3,72                 | 5,76                   | 52                                   | Мёд . . . . .             | клаг.         | 0,63                      | 0,63                 | 0,63                   |
| 16                                   | Жыта ярав. . . . .                        | "             | 3,66                      | 3,60                 | 3,66                   | 53                                   | Воск . . . . .            | "             | —                         | 6,88                 | —                      |
| 17                                   | Лён—семя . . . . .                        | "             | 5,40                      | 5,13                 | 4,26                   | 54                                   | Малако цэльнае . . . . .  | літр          | 0,10                      | 0,08                 | 0,07                   |
| 18                                   | Лён—валакно . . . . .                     | "             | 15,00                     | 15,84                | 19,20                  | 55                                   | Масла кароўе . . . . .    | клаг.         | 1,63                      | 1,38                 | 1,38                   |
| 19                                   | Каноплі—семя . . . . .                    | "             | 4,20                      | 3,66                 | 4,50                   | 56                                   | Сала сьвіное . . . . .    | "             | 1,25                      | 1,05                 | 1,05                   |
| 20                                   | Пянька . . . . .                          | "             | 17,25                     | 16,11                | 19,50                  | 57                                   | Мяса сьвіное . . . . .    | цэнтр.        | 30,00                     | 22,11                | 27,00                  |
| 21                                   | Канюшына—семя . . . . .                   | "             | 78,00                     | 72,00                | 66,75                  | 58                                   | Скуры кароўі . . . . .    | "             | 27,00                     | 30,00                | 33,00                  |
| 22                                   | Лубін . . . . .                           | "             | 5,40                      | 4,80                 | 4,20                   | 59                                   | Скуры конскія . . . . .   | "             | 33,00                     | 33,00                | 33,00                  |
| 23                                   | Віка—семя . . . . .                       | "             | 5,25                      | 4,29                 | 5,25                   | 60                                   | Аўчыны неапрац. . . . .   | шт.           | 2,00                      | 1,50                 | 1,50                   |
| 24                                   | Вотрубі . . . . .                         | "             | 2,64                      | 2,82                 | 3,00                   | 61                                   | Воўна . . . . .           | клаг.         | 2,50                      | 2,40                 | 2,25                   |
| 25                                   | Макуха . . . . .                          | "             | 3,00                      | 3,03                 | 3,39                   | 62                                   | Каўбасы і шынкі . . . . . | цэнтр.        | 39,00                     | —                    | 48,00                  |
| 26                                   | Кулі . . . . .                            | сотня         | 25,00                     | 15,00                | 10,00                  | 63                                   | Скура цяляч. . . . .      | шт.           | 2,00                      | 1,50                 | 1,50                   |
| 27                                   | Салома жытн. . . . .                      | цэнтр.        | 1,20                      | 0,87                 | 0,63                   | 64                                   | Яйкі . . . . .            | 10 шт.        | 0,30                      | 0,34                 | 0,32                   |
| 28                                   | " пшанічн. . . . .                        | "             | 1,20                      | 0,90                 | 0,63                   | 65                                   | Шчаціна . . . . .         | клаг.         | 3,75                      | 3,75                 | 3,75                   |
| 29                                   | " ячмен. . . . .                          | "             | 1,65                      | 0,90                 | 0,75                   | 66                                   | Мяса кароўе . . . . .     | цэнтр.        | 12,75                     | 18,75                | 19,50                  |
| 30                                   | " аўсян. . . . .                          | "             | 1,56                      | 1,11                 | 0,84                   | 67                                   | Мяса авечч. . . . .       | "             | 12,00                     | 18,75                | 18,00                  |
| 31                                   | " прасян. . . . .                         | "             | 1,56                      | 1,11                 | 0,84                   | 68                                   | Салома вікав. . . . .     | "             | 1,80                      | 1,20                 | 0,90                   |
| 32                                   | " грэчн. . . . .                          | "             | 1,20                      | 0,90                 | 0,63                   | 69                                   | Буракі—семя . . . . .     | клаг.         | 4,50                      | 4,50                 | 4,50                   |
| 33                                   | Мякіна . . . . .                          | "             | 1,95                      | 1,35                 | 1,80                   | 70                                   | Гуркі—семя . . . . .      | клаг.         | 7,50                      | 7,50                 | 7,50                   |
| 34                                   | Раз. язлен. травы <sup>1)</sup> . . . . . | "             | 0,36                      | 0,27                 | 0,30                   | 71                                   | Хвасоля . . . . .         | цэнтр.        | 5,40                      | 5,40                 | 5,40                   |
| 35                                   | Сена мурожи. . . . .                      | "             | 2,25                      | 1,62                 | 1,80                   | 72                                   | Гусь . . . . .            | шт.           | —                         | 1,22                 | —                      |
| 36                                   | " балотн. . . . .                         | "             | 1,20                      | 1,11                 | 0,81                   | 73                                   | Курыца . . . . .          | "             | —                         | 0,71                 | —                      |
| 37                                   | " канюш. . . . .                          | "             | 3,00                      | 2,52                 | 1,80                   |                                      |                           |               |                           |                      |                        |

<sup>1)</sup> 1/8 ад мурожнага сена

## З Ь М Е С Т

### Разьдзел 1.—Пасёлка як асобная форма землекарыстанья.

Пасёлкі ў палітцы і ў жыцці. Пасёлкі ў літаратуры. Пяніцье „форма землекарыстанья“. Пасёлка, як асобная форма землекарыстанья 1— 15

### Разьдзел 2.—Пасёлкі ў Б. С. С. Р. (дынаміка і геаграфія).

Азначэньне пасёлку. Матар'ялы для геаграфіі і дынамікі. Падзел Б. С. С. Р. на краіны. Характарыстыка краін. Велічыня вёсак па краінах. Дынаміка пасёлкаў. Геаграфія пасёлкаў. Забясьпечанасьць зямлёй гаспадарак, якія пераходзяць на пасёлкі . . . . . 16 . 29

### Разьдзел 3.—Пастаноўка праведзенага досьледу і здабыты матар'ял.

Характар і задачы досьледу. Плян і месцы досьледу. Узрост дасьледваных пасёлкаў. Мэтад досьледу. Праграмы досьледу. Манаграфія паселішча. Падворная картка. Бюджэтна-аграрна-агравіцны фармуляр. Тэхнічны плян працы і здабыты матар'ял. Якасць сабрамага матар'ялу . . . . . 30— 48

### Разьдзел 4.—Апрацоўка матар'ялаў досьледу і табліцы.

Распрацоўка і табліцы. Групіроўка дасьледваных гаспадарак. Пытаньне аб цэнах. Зямля, ралля і аснаўныя сродкі вытворчасці. Запас працы і ле размеркаваньне. Валавая прадукцыя ад сельскай г-кі. Тэхніка вылічэньня валавой і ачышчанай валавой прадукцыі . . . . . 49— 70

### Разьдзел 5.—Эфэкт землеўпарадкаваньня на пасёлкі.

а) да пастаноўкі праблемы. Пытаньне аб эфэктэ землеўпарадкаваньня ў літаратуры. Тэорыя і мэтад школы праф. А. В. Чаіава. Пытаньне аб эфэктэ ў О. Сьцэпаненкі. Крытыка поглядаў праф. А. В. Чаіава і О. Сьцэпаненкі. Вучэньне аб эфэктэ і сацыяльна-эканамічныя задачы.  
 б) тэхніка-арганізацыйныя падставы эфэктэ. Паказчыкі землеўпарадкаваньня. Кэфіцыент шматкутнасьці і канфігурацыі. Кэфіцыент гаспадарчай абкружэнасьці. Зьмяншэньне шматпалосіцы. Павялічэньне разьмеру палосак і паляпшэньне іх фігуры. Памяшэньне адлегласьцей да палёў і палосак . . . . . 71— 87

### Разьдзел 6.—Эфэкт землеўпарадкаваньня на пасёлкі (працяг).

в) арганізацыйна-гаспадарчае вылічэньне эфэктэ. Разумэньне задачы. Зьмены ў землекарыстаньні. Зьмены ў аснаўных сродках вытворчасці. Тып сельскай гаспадаркі і яго характарыстыка па валавой прадукцыі. Зьмены інтэнсыўнасьці. Зьмены каардынацыі галі і культур. Зьмяншэньне папэру і ўраджайнасьці. Набліжэньне засеваў асобных культур. Валавая прадукцыя і ўнутры-гаспадарчы транспарт.  
 г) сацыяльна-эканамічны эфэкт землеўпарадкаваньня. Пастаноўка пытаньня і зьмены ў вытворчасці. Вытворчасць працы. Пераразьмярваньне сродкаў вытворчасці і самай вытворчасці. Сацыяльная перагрупіроўка . . . . . 88—109

Разьдзел 7.—Некаторыя асобныя праблемы.

а) *оптымальны разьмер пасёлкаў*. Пытаньне аб оптымуму ў літаратуры. Зводка пададзеных поглядаў і наша ўстаноўка. Жаданьне населеніцтва і землеўпарадкавальная практыка. Вызначэньне вышэйшай мяжы оптымуму. Вызначэньне ніжэйшай мяжы оптымуму. Оптымум для пасёлкаў асобных краін і яго праверка.

б) *пасёлкі з пераносам і без пераносу сядзіб*. Якасьць зямель у залежнасьці ад іх адлегласьці да сядзіб староў вёскі. Рост с.-г. вытворчасці ў пасёлках з пераносам і без пераносу сядзіб. Выгаднасьць перасяленьня на новае месца для розных груп сялянства. Вывады ў адношаньні бядняцкіх гаспадарак . . . . . 110—130

Аснаўныя палажэньні і вывады — Grundsätze und Schlussfolgerungen . . . . . 131—140

Табліцы:

|      |   |         |
|------|---|---------|
| № 1. | Зямля — Der Landanteil . . . . .  | 1—20    |
| № 2. | Ральля — Flächenraum des Ackerlandes . . . . .  | 21—40   |
| № 3. | Аснаўныя сродкі вытворчасці — Die Grundmittel des Betriebes . . . . .   | 41—60   |
| № 4. | Баланс працы — Bilanz des Arbeitsaufwandes . . . . .  | 61—80   |
| № 5. | Валова працоўная — Gesamtproduktion . . . . .   | 81—100  |
| № 6. | Выдаткі г-ні ў сувязі з землеўпарадкаваньнем — Die Ausgaben einer wirtschaf im Zusammenhang mit der Landeinrichtung . . . . .     | 101—108 |
| № 7. | Эканамічны эфэкт землеўпарадкаваньня на пасёлкі — Der ökonomische Effekt des Landeinrichtungswerkes auf die bevölkerung . . . . . | 109—113 |