

Ба 84 287

467

М. КАСЬПЯРОВІЧ

БЕЛАРУСКАЯ АРХІТЭКТУРА

АБРЫС З ПРАДМОВАЮ
М. ШЧАКАЦІХІНА

ВІЦЕБСК
1925

50 842878p

ас
30911

М. КАСЬПЯРОВІЧ

43

БЕЛАРУСКАЯ АРХІТЭКТУРА

АБРЫС З ПРАДМОВАЮ
М. ШЧАКАЦХІНА

XIV

6467

ВІЦЕБСК

1925

Бел. архітэкт.
1994 г.



821/33

Б. 842878



25 н. в. 2009

Уполгавлитбел № 6065.
Тип. «Коминтери» Витполиграфпрома Зак. № 1026—1000 экз.

БЕЛАРУСКАЯ
АРХІТЭКТУРА

Гэта выданьне надрукована у ліку
1000 экз., з якіх 100 экз. нумаро-
ваных на лепшай паперы.

Прадмова.

Навуковыя веды аб беларускім мастацтве яшчэ ня сталі здабыткам шырокіх колаў¹⁾. Нават сярод самых шчырых прыхільнікаў беларускага нацыянальна-культурнага адраджэння па гэтаму пытанню існуюць самыя супярэчныя зданні. Тая навуковая працоўка беларускага мастацтва, якая ужо два гады вядзецца пры адпаведнай катэды у Беларускай Дзяржаўнай Універсітэце, пакуль што яшчэ замыкаецца ў вузкіх мурах Універсітэту і Інстытуту Беларускае Культуры й першыя вынікі яе, вядомыя некатораму вельмі абмяжава-

¹⁾ Нажаль у Віцебскіх друкарнях яшчэ няма „У“ не-складовага і „ё“.

наму кругу асобау у рукапісах,—да гэ-
тага часу, галоўным чынам па тэхніч-
ным умовам, яшчэ не маглі быць шы-
рока апублікаваны праз друк.

Іншыя, некалькі ранейшыя працы,
дзе закранены паасобныя пытаньні, што
маюць некаторую сувязь з беларускім
мастацтвам,—хоць і былі ў свой час
надрукаваны, у шырокіх колах невядо-
мы, дзякуючы як надта спэцыяльнаму іх
характару, гэтак і таму, што яны напі-
саны выключна ў чужаземных мовах.

У сучасны момант, калі усюды мы
прыкмячам надта значны узрост заці-
каўленасьці праблемамі краязнаўства,
калі усюды беларускае грамадзянства
прагавіта імкнецца да усебаковага вы-
вучэння свайго роднага краю ва ўсім
яго як прыродным, гэтак сама й гіста-
рычна-культурным багацьці, — вельмі
шкодным зьяўляецца недахват у невя-

лічкіх, папулярных, але навукова пабудаваных падручніках, дзе высвятлялася-б гістарычна-мастацкае мінулае нашае бацькаўшчыны, і у складаньні гэтых падручнікаў, бяспрэчна, адчуваецца самая пільная патрэба.

Дзеля гэтага можна толькі вітаць першую спробу аутара ніжэй зьмешчанай працы даць шырокаму колу мала падрыхтаваных чытэльнікаў кароткую папулярызацыю сучасных гістарычных ведаў аб беларускім мастацтве, а ўласна аб беларускім будаўніцтве.

Аутар зусім здавальняюча выканаў сваю задачу. Асноўная лінія разьвіцьця старажытнае беларускае архітэктуры выяўлена досыць яркава. Некаторыя паасобныя пытаньні закранены й высветлены ўпаўне згсдна з сучасным становішчам навуковых досьледаў у гэтай галіне. Гэта тычыцца асабліва да пер-

шае часткі, г. зн. да гісторыі беларускае архітэктурны 12—16 в., якая у сучасны момант дэталева распрацавана. У другой частцы аутар у большасці карыстаецца яшчэ сырым матарыялам; пры адсутнасці навукова устаноўленых поглядаў, ён спрабуе рабіць некаторыя самастойныя вывады, у якіх можна знайсці што-колечы спрэчнае; але спробы гэтыя заўсёды цікавы, і нават у іх, як відаць, ні ў якім разе няма якіх-небудзь надта значных, або грунтоўных памылак.

Уся праца наагул, як першая вестка аб сучасных навуковых досьледах беларускага мастацтва, можа лічыцца вельмі карыснай і сьваечаснай.

М. Шчакаціхін.

Менск, 21 студзеня 1925.

Беларуская архітэктурa.

Беларусь ляжыць пасярод Эўропы, на перакрыжжы вялікіх вадзяных шляхоў з поўначы на поўдзень і з захаду на ўсход з іх шматлічнымі атожылкамі, на стыку Захаду і Усходу, заходняй і усходняй культур. Крыжуючыся тутака апошнія, здавалася-б, павінны былі рабіць свой моцны уплыў на мясцовую беларускую культуру. Здавалася-б, што моцныя бліжэйшыя суседнія—расійская й польская культуры павінны былі зрабіць немажлівым разьвіцьцё беларускае культуры. Але наколькі сваеасабліва прырода й становішча Беларусі што далі базіс для сваеасаблівае эканомікі краіны, формавалі сваеасаблівы этнічны тып, губы, а зна-

чыць і мову, — натоўкі сваеасаблівы гістарычны лёс Беларусі й яе культуры наагул і беларускае архітэктуры прыватна.

Беларускі і пляменьні славянаў прышлі на тэрыторыю Беларусі з даволі высокаю культураю і, натуральна, павінны былі й пасяліліся па бадай што адзіных, шляхох зносінаў — беларускіх рэках. Пасяленьні у найбольш выгадных пунктах — Смаленск, Полацак, Тураў і інш., хутка развінуліся у вялікія гандлевыя й культурныя цэнтры. Гарады побач з распадам радавога быту канцэнтравалі наакола сябе акалічныя землі, што у сваю чаргу цягнуліся да іх, як да сваіх гандлевых асяродкаў. Разам з тым гарады былі пунктамі і найбольш высокае тэхнікі й культуры.

Само сабою ясна, што вось у гэтых месцах і павінна было пачацца монументальнае будаўніцтва. З самага пачатку

яно ужо падзялялася на грамадзянскае й культавое. Грамадзянская архітэктура, як менш монументальная, не захавала нам помнікаў пачатку беларускае гісторыі. Ня глядзячы на тое, што культ, каб зрабіць моцнае уражаньне й моцна трымаць у сваіх руках свой статак, стараўся будаваць магутныя будынкi, ад культавое архітэктуры 10—11 веку да нашага часу таксама нічога не засталася. Толькі ад эпохі росквіту першага кругабегу беларускае гісторыі захаваліся Сьмядынскія, Петрапаулаўская, Багаслоўская—Смаленскія, Віцебская Благавешчанская і Полацкая Еуфрасіньеўская цэрквы, а таксама рэшткі Калоскае Горадзенскае.

Хрысьціянства прышло на Беларусь з Кіеву па вялікаму вадзяному шляху „з варагаў у грэкі“ Яно й прынесла з сабою візантыйскія формы культавога, гэта значыць царкоўнага будаўніцтва.

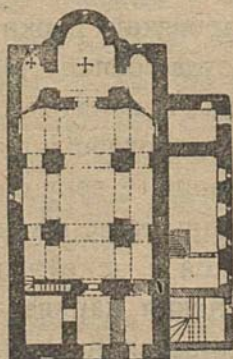
Ідучы по гэтаму шляху культавое будаўніцтва не магло абмінуць Чарнігаву. Кіеў у гэты час, пераняўшы візантыйскія формы, уносіў у іх свае дэталі. Чарнігаў таксама ў некаторых дэталях імкнуўся выявіць сваю самадзейнасьць. Беларусь-жа, успрыняўшы візантыйскі кубічны тып храмаў з трыма абсідамі, пачала эпоху беларуска-візантыйскае архітэктуры канчатковаю відазьменаю гэтага тыпу ў бок значнага ўпрощваньня яго.

Усходняя Беларусь у гэтым выпадку зьяўлялася сваеасаблівым перадатачным пунктам візантыйскіх формаў у Наўгародзка-Пскоўскую зямлю і на захад Беларусі. Першае месца ў гэтым шэрагу, займаў, бязумоўна, Смаленск. (Сьмядынская 1141—1145, Петрапаўлаўская 1147, Багаслоўская 1188, Сьвірская 1194). У той час, як Ноўгарад усталюеўваў, тра-

дыцыенізавау гэтыя формы, Смаленск віда-
зьямяню іх і хутка эвалюцыянавау. Узо-
рам гэтага можа службыць паніжэньне ба-
кавых аутарных абсідау Смаленскае Сьвір-
скае царквы. Яно значна пазьней было
пауторана потым у Наугародзкай царкве
Параскевы-Пятніцы. Прауда, беларускія
будовы гэтага часу—канца 11, пачатку 12
сталецьця яшчэ кубічныя, трохабідныя.

Але ужо у першай чвэрці 12 веку па-
чатае у Смаленску упрошчваньне візан-
тыйскага тыпу скончылася у асноўным
у Віцебску (Благавешчанская царква) і
Полацку (Спаса-Еуфрасіньеўская царк-
ва). З надворнага боку тутакі былі кан-
чаткова зьнішчаны бакавыя аутарныя
абсіды. Афярнік і дзьяканьнік зья-
шчаліся усярэдзіне у таушчыні усходняе
сьцяны. Трохабіднасьць у раннім Сма-
ленску й Полацку эвалюцыянавала ту-
така у аднаабіднасьць.

Да рэчы сказаць, усе гэтыя помнікі значна зьменены у пазьнейшыя часы. Так, напрыклад, пярэдня частка Віцебскае Благавешчанскае царквы з званіцаю, паудневая прыбудука, а таксама сучасны купал зьяўляюцца пазьнейшымі зьменамі.



1 2 3 4 5 6 7 8 сагоны

Плян Віцебскай Благавешчанскай.

Старадаунія вузкія даугаватыя вокны закладзены і на месца іх, апрача аднаго з паўночна-усходняга боку аутарнае абсіды, прабіты новыя. Такім чынам, старадауня

частка будынку складаецца з некалькі даугаватага простакутніку, з аднэю паўкруглаю абсідая накрытая некалі па закомарах

і меушая купал. Паудневы і пауночны фасады падзяляюцца лапаткамі на 4 часткі кожны. У сярэдзіне прастор падзяляецца трыма парамі чатырохкантовых слупоу. Па бакох аутара ва усходняй сьцяне есьць дзьве паукруглыя нішы для дзьяканьніка і афярніка. Частка хорау захавалася да нашага часу. Яна абапіраецца на заходнюю пару слупоу і сьцяну.

Характэрнае зьнішчэньне бакавых абсідау, а таксама кантовасьць іх у Полацкім Сафійскім саборы, быць можа нагадваюць вядомую сувязь з Сырыяю (праз Каўказ, Каспій, Волгу, вярхавіны Акі, Дняпро), як сыстэма галасьнікоу Калоскае Горадзенскае царквы з Захадам. Але, калі мы заўважым усе асаблівацьці беларускае архітэктуры гэтага часу, дык пабачым, што яна найбольш

самабытная пасярэд адменьнікаў візантыйскага стылю суседніх краёў.

Конструкцыяю Міхалаўскае, і Петрапаўлаўскае царквы ў Смаленску, Еуфрасіньеўскае ў Полацку і Благавешчанскае ў Віцебску Беларусь папярэдзіла Наугародзка-Пскоўскую краіну, якая к канцу 12 стагоддзя пераняла адсюль аднаабсідавы тып храму і ў 13—14 стагоддзі значна развіла сваю культавую архітэктурную, у той час як Беларусь ў канцы 12, пачатку 13 стагоддзя павінна была спыніць культавое будаўніцтва.

У гэты час вандруючыя народы перарвалі вялікі вадзяны шлях з паўднёва на поўнач у сваёй упартай барацьбе з Кіеўшчынай. Большае значэнне набыў шлях з захаду на ўсход. Беларускія замостнікі павінны былі пасунуцца на захад, куды яны і пашлі часам, шукаючы сабе выгаднага ужытку, а часам рату-

82/133.

ючыся ад хатняй соцыяльнай барацьбы, што адбывалася у той час у Полачыне. Тутака яны спаткалі літвіноў, з якімі й пачалі будаваць новае дзяржаўнае аб'яднаньне, тым больш, што беларусам трэба было бараніцца ад сваіх паўднева-усходніх суседзяў, а літвінам — ад крыжакоў, заходняга капіталу. Літвіны й беларусы утварылі фэодальнае Беларуска-Літоўскае гаспадарства.

Нямецкія крыжацкія ордэны, пачаўшы коленізацыю з утокаў Заходняе Дзьвіны, пасоуваліся ўсе далей і далей у кірунку беларуска-літоўскіх тэрыторыяў. На мяжы стыку з апошнімі яны будавалі моцныя высокія замкі.

Да гэтага часу на Беларусі былі абарончыя умацаваньні ў візде гарадзішчаў. Яны складаліся з валоў. На валох будавалася напалову драўляная, напалову каменная сьцяна. Сьцяна канчалася

частаколам. Усярэдзіне драуляныя будынкi служылі жылымі памяшканьнямі. Зразумела, што цяперака гэтыя умацаваньні не маглі задаволіваць новых патрэбаў абароны ад крыжакоў. Трэба было супроцьпаставіць іх замкам штось іншае, здольнае утрымліваць ворагаў і не слабейшае за крыжацкія абапорныя пункты.

Гэтым маглі быць таксама замкі і у Беларуска-Літоўскім Гаспадарстве пачаўся кругабег замкавага і ваеннага будаўніцтва. Ен, бадай што, нічым ня быў звязаны з папярэдняю эпохою беларуска-візантыйскае культавога архітэктуры. Апошняя, калі й ня спыніла свайго бытаваньня, дык была драулянаю і помнікаў да нашага часу не захавала.

З самага пачатку нават ордэнскія замкі, а ні адно беларускія несцьлі у сабе новае адпаведна мясцовым умовам, як напрыклад, Волькенбург, Рэжыца, Люцын

і інш. У першую чаргу тутакі ужываюся новы матэрыялы, што давала беларуская прырода—вапняк і булыжнік. Цэгла ужывалася адно для абліцоўкі. Далей, часта



Руіны Рэжыцкага замку.

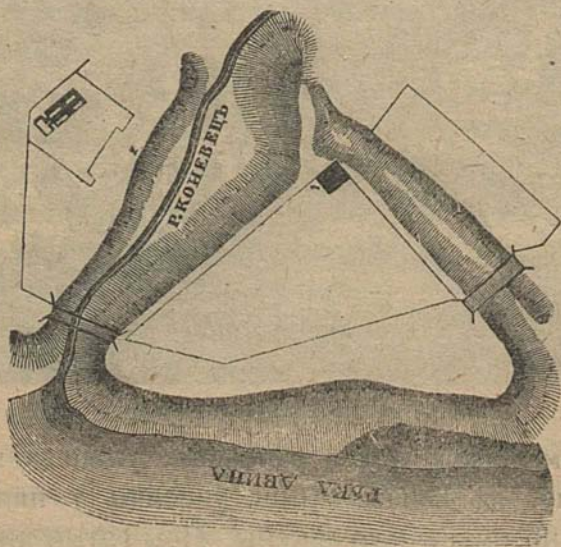
замкі вырасталі з ранейшых умацаваньняў, як Вяліж і інш. уносячы у плян адно нязначныя зьмены. Пры гэтым яны захоувалі няправільны від гэтых умаца-



Б 848/87

ваньяу, як вынік скарыстанья берагу, узвышша і да таго падобнага. Часта, як і раней, тутака ужывалася побач і камень і дрэва.

Такім чынам, у самым пачатку замкавага будаўніцтва нямецкі тып замкаў —



Плян мясцовасьці Вяліскага замку.

чатырохкутнік моцных сьценау, умацаваных вежамі з правільнаю кампануою частак і цэлага, быу відазьменены.

Адным з першых беларускіх замкаў быу Навагрудскі, мураваны з булыжніку й кавалкаў цэгля на цэмэнце. Потым ідуць Крэўскі і Лідскі замкі першае чвэрткі 14 сталяцця, што ужо маюць від простакутніка, уласьцівы беларускай архітэктуры, а таксама Троцкі замак канца 14 сталяцця, які яшчэ быу часткова драўляным, як і Віцебскі. Троцкі замак на беразе быу чатырохкутным з вежамі па кутох, у той час як другі Троцкі замак — на востраве, змураваны пазьней у складзе двухпаверхавага палацу з старажоваю вежаю і няправільных у пляне умацаваньняў, адпаведна лініі берагу з чатырма круглымі вежамі па кутох. Ен канчау развой ранейшых замкаў раманскага і ранья-готычнага

характару. Наскрозь прасякнуушая яго готычнасьць, магутнасьць у ваенным стасунку, мур з гранітавага валуну й буйнае цэглы заміж ранейшых булыжніку й бітае цэглы побач з іншымі вартасьцямі рабілі Троцкі замак на востраве найдасканальным узорам беларускіх ваенных замкаў.

За увесь гэты час Беларуска-Літоўскае гаспадарства расло й мацнела. Ваенная перамога у барацьбе з ордэнамі часта была на баку беларуска-літоўскіх сілаў і, урэшце, пасля Грунвальдзкага разгрому ордэнскіх войскаў для гаспадарства наступіў больш мірны кругабег, што знашоў сабе адбітак у Горадзенскім замку. Апрача таго, насяленьне у гарадох к гэтаму часу налічвалася ужо дзсяткамі тысячаў і, запэўна, не магло быць захавана ў часе небясьпекі ў сьценнах замку. Неабходна трэба было гэтыя

сьцены з умацаванымі брамамі, вежам і г. д. рассунуць, каб уключыць у іх увесь горад, места, як, напрыклад, Верхні й Ніжні Віленскія замкі з меставымі умацаваньнямі, Верхні й Ніжні Еіцебскія— з так званым Узгорскім замкам і д. п. Дзякуючы таму, што абарончыя прыстасаваньні вынесены за межы замку, апошні страціў характар ваеннага умацаваньня, пачаушы гэтым кругабег падзелу ваеннага й грамадзянскага элемэнтау у замкавай архітэктуры, кругабег палацавага будаўніцтва. Замак стаўся палацам, меставыя сьцены—крапаснымі умацаваньнямі з магутнымі брамамі, як, напрыклад, Віленская Субач-найлепшы узор беларускіх меставых умацаваньняў і г. д.

Такі падзел мог адбыцца і адбыўся у дзяржаўнай архітэктуры. Прыватныя-ж валадары, фэодалы павінны былі, як раней дзяржаўныя замкі, мураваць будынкі, што

злучалі-б у сабе і жылыя памяшканьні і вайсковыя умацаваньні. Прыватнае беларускае замкавае будауніцтва й разьвівае далей гэтыя абодва элемэнтны, ня спыняючы эвалюцыі сапраўды замкавае архітэктуры. Кругабег гэтае прыватнае замкавае архітэктуры пачаўся у 15 стагодзьдзі. У эпоху росквіту беларускае дзяржавы, у 16, а таксама пачатку 17 стагодзьдзя адбыўся й яго росквіт.

Найвыдатным узорам гэтай прыватнай архітэктуры лічыцца Мірскі замак у Навагрудчыне. Ён змураваны, бадай правільным, квадратам сьценаў з чатырма вежамі па кутках, а, значыць, і канчае разьвіцьце Крэускага, Троцкага і Лідзкага тыпу. У Мірскім замку раньня нямецкая готыка злучалася з яшчэ больш раньнімі раманскімі дэталіямі. Да усяго гэтага далучаліся італьяянскія формы адраджэньня. Апрача таго, тутакра былі

цесна злучаны грамадзянскі й ваенны элемэнт, адзін стыль органічна увязваўся з другім у прауцівалегласьць Віленскаму Ніжняму замку. Калі мы ўспомнім, што ў папярэднія часы раньня нямецкая готыка была ледзь ні адзіным стылем у беларускай архітэктуры, дык заўважым, што Мірскі замак зьяўляўся найорыгінальным нацыянальным узорам беларускае замкавае архітэктуры.

Разам з тым з замацаваньнем фэодальнага ладу у Беларуска-Літоўскім гаспадарстве павінен быў замацоўвацца вечны прыяцель капіталу—культ, рэлігія. З канца 14 веку аднаўляецца культавая архітэктура. У Беларусі ў гэты час муравалася шмат царкоўных будоваў. Мажліва, што часта ў гэтым прымалі удзел нямецкія майстры. Быць можа, значыць, з прычыны гэтага першыя храмы мураваліся ў стылю нямецкай цаглянай готыкі, як, напры-

клад, Віленскія касьцелы: Марціна, Катадрыльны, Мікалая і інш. Наагул, уплыў нямецкай готыкі на беларускую архітэктурную адчуваўся ажда 17 стагоддзя. Але мясцовая архітэктурная традыцыя была ўжо даволі моцнай і ўжо ў гэты час пачалася відазьмена перанятых формаў падменаю стрэльчатых аркаў, нішаў і д. п. круглымі, уласцівымі беларускай архітэктурой.

З касьцелам Ганны кончылася пара нямецкай готыкі, у званіцы Францышканскага касьцелу умела усвойваліся і распрацоуваліся чужаземныя формы, а Бэрнардынскім касьцелам пачаўся кругабег беларускае готыкі.

Польская шляхта імкнулася апанаваць беларускімі землямі, поленізаваць Беларусь. Каталіцтва, дапамагаючы яму, імкнулася акаталічыць беларускае насяленьне. Беларускі народ поруч з соцыяльным і нацыянальным змаганьнем веў і рэлігій-

нае. Адчувалася патрэба у такіх царкоуных будынках, якія маглі-б ня толькі ахоуваць рэлігію, але даваць схову самому насяленьню. Трэба было, каб цэрквы часамі і касьцелы, сталі чымсь на кштат замкаў.

І ужо памянены Бэрнардынскі касьцел быў змураваны простакутнікам з чатырма вежамі па кутох і байніцамі—тыпам наагул уласьцівым для беларускае архітэктуры 16 стагоддзя

Пачаўшыся у Бэрнардынскім касьцэле беларуская готыка, разьвіваючыся у Сынкавіцкай царкве Слонімскага павету Горадзенскае губ. і Мала-Мажэйкаускай Лідзкага павету Віленскае губ., канчалася у Благавешчанскай царкве Супрасьльскага манастыра Беластоцкага павету Горадзенскае губ.

Сынкавіцкая царква, таксама, як і Бэрнардынскі касьцел, змуравана проста-

кутнікам з чатырма вежамі па кутох. Корпус накрыты высокім двохскатавым дахам і мае выгляд кубу. Аутарная частка складзена з трох паукружынаў. Нутраны прастор падзелены трыма парамі слупоў. Гэтымі трыма сваймі уласьцівасьцямі Сынкавіцкая царква, зьвязвалася з мінулаю беларуска-візантыйскаю архітэктураю 12 стагодзьдзя.

Разам з тым па кутох корпусу будынку вымураваны высокія магутныя вежы. Будынак падпіразаны поясам байніцаў і аркавым поясам на кшталт машыкуляў брамы Віленскіх месцаў умацаваньня. У гэтым Сынкавіцкая царква зьвязана з беларускаю ваеннаю й замкаваю архітэктураю. Наагул готыка выяўлялася ў грамадзянскіх і вайсковых элементах, а ні ў якім разе ні царкоўных.

У Мала-Мажэйкаускай царкве вежы і іншыя ваенныя прыстасаваньні яшчэ

мацней, гарманічнай урасьлі у асноуны курпус будынку, які паміж іншым, самабытна ухіліўся ад беларуска-візантыйскага пляну.

Супрасьельская царква больш складана вырашала элемэнты, закладзеныя у папярэдніх царквах. Да таго дах яе меў падабенства сваймі часткамі да драўляных какошнікападобных і бочкападобных дахаў і меў асяродкавы купал.

Такім чынам, самы нацыянальны этап— беларуская готыка вырасла з патрэбаў сучаснасьці й гістарычнага беларускага бытаваньня. У першую чаргу яна узяла ў сваю аснову чатырохвежавасьць. Потым былі падменены паукруглымі формы стрэльчатых. Далей былі успрыняты формы драўлянага будаўніцтва, як кантовасьць абсіды Супрасьельскае царквы, какошнікі і г. д.

Тутака рэзвой беларускае готыкі спыніўся. Сынкавіцкая царква дала поўную легічную і стылістычную скончанасьць тыпу. Новая асадная артылерыя легка спраўлялася з гэтымі чатырохвежавымі абাপорамі нацыянальнае і рэлігійнае барацьбы. Да таго вунія 1596 году наагул прыпыніла монументальнае беларускае праваслаўнае будаўніцтва. Каталіцкая-ж рэлігія была пануючаю і ня мела патрэбы ва умацаваных царквах, тым больш, што на яе баку была польская шляхта, якой яна служыла і да якой патроху пачала далучацца беларуская, шукаючы сабе матарыяльных выгад. Касьцельны бароко пачау падмяняць беларускі готычны архітэктурны стыль.

Але беларуская готыка не магла абарвацца на найвышшым стопню свайго разьвіцьця. Да таго на Беларусі жылі кальвіністы, якім яшчэ часта прыхо-

дзілася абараняцца ад іезуіцкага натоупу. Пасьля заняпаду чатырохвежавае готыкі на Беларусі мураваліся аднавежавыя кальвнскія зборы, як напрыклад, Койданаўскі, Слуцкі і інш.

Яны мураваліся часьцей за усе высокімі прастакутнымі будынкамі. Будынак накрываўся высокім дахам. Адна абсίδα была кантоваю. Сьцены праразаліся шматлічнымі вокнамі. Уваход абараняла высокая вежа самых розных формаў. У сярэдзіне прастор падзяляўся на тры караблі з готычнымі скляпеньнямі. Часам бывалі й карабовыя скляпеньні Гэта. зусім вынішчала готычнасьць, калі заўважыць да таго, што готычны надворны выгляд захоўваўся не заўсёды. Конструкцыйную готычнасьць падмяніла дэкарацыйная, ды й сама заняпала.

Са спадам беларускае дзяржаўнасьці й культуры у 17 стагодзьдзі, у беларускай

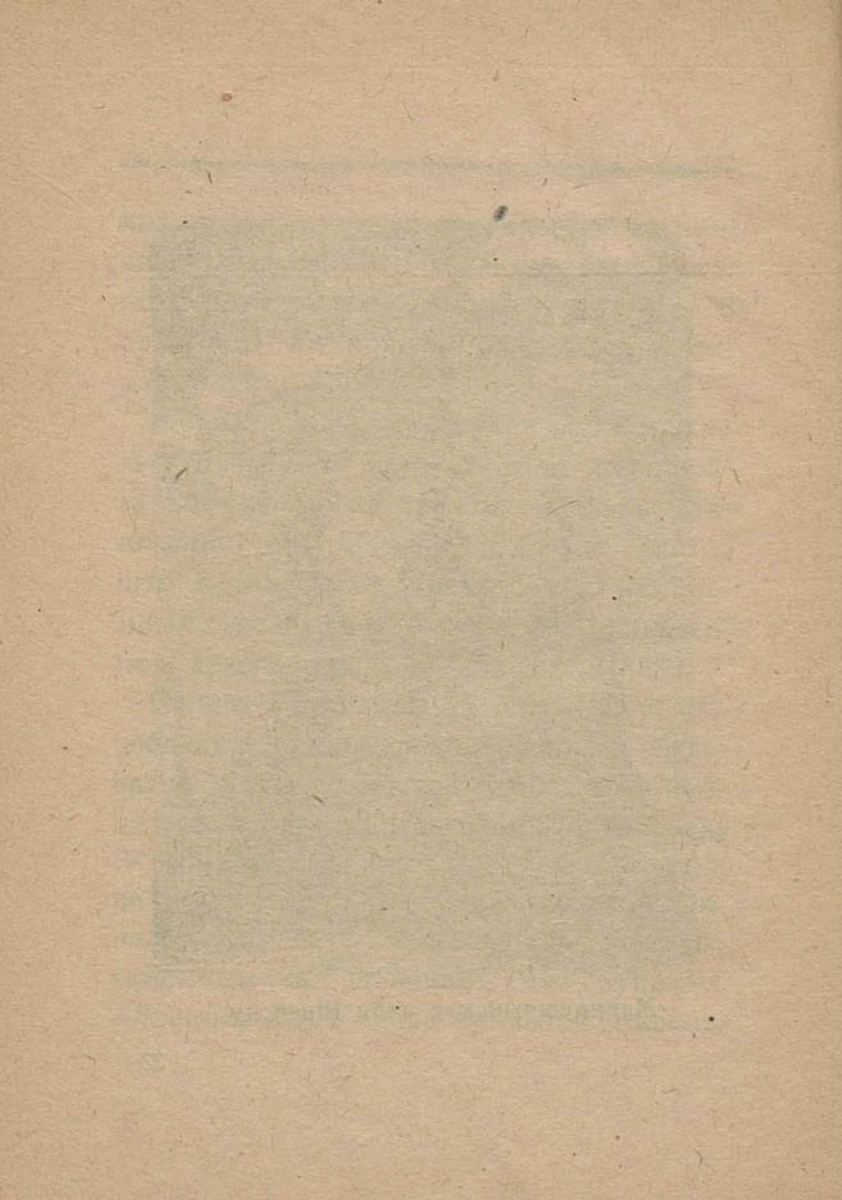
архітэктурны спадае да вядомага ступені адно яе самабытны характар, бліснуушы яшчэ раз у драўляным будауніцтве 17—18 стагоддзя, але ні у якім разе ня спыняецца яе бег.

Праваслаўнае царкоўнае будауніцтва гэтага часу характэрнызаецца некалькімі тыпамі, спаміж якіх найбольш выдзяляюцца тры. Базылікальнасьць пляну, што заўважваецца у некаторых з адменьнікаў, звязвала іх з сучаснаю ім каменнаю архітэктураю.

Першы адменьнік, як напрыклад, Віцебская Чорнотройцкая царква, будавалася плянам крыжу з простымі канцамі і васьмехсьценнікам у асяродку. Асяродкавая васьмехсьценная частка мела меншую, таксама васьмехсьценную надбудову, што накрывалася васьмехсьценным-жа шалашом, або купалам. Апошні у сваю чаргу канчаўся малень-



Маркаушчынская наля Віцебску.



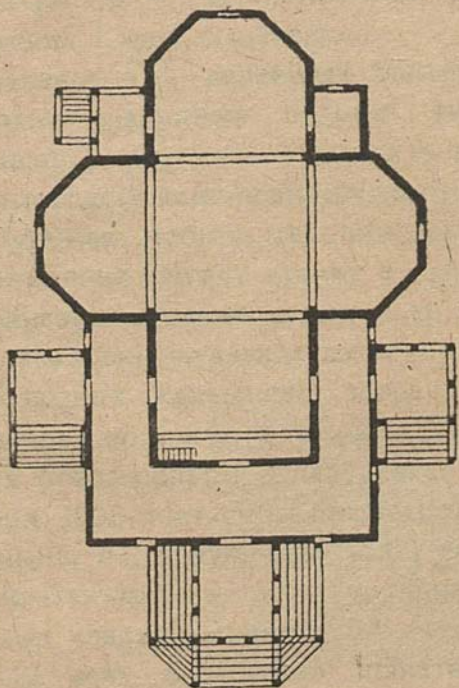
каю восьмехсьценнаю макаукаю. Канцы крыжа былі прастакутнымі й накрываліся двохскатавым дахам з фронтамі. Па абодвых баках аутара прыбудоуваліся памяшканьні з выхадам на двор. Перад уваходам у храм такога адменьніку часамі будаваўся бабінец. Ен звычайна акаляу увесь пярэдні канец будынку, а з бакоу меу прыбудоукі на кшталт азначаных раңей.

У пляне другога адменьніку (Мсьціслаўская, Аршанская, Віцебская Ільлінская, Маркаушчынская, Якабштадзкая і інш.) ляжала два караблі, што узаемна перасякаліся. Яны складаліся з трох пяцісьценяў і аднаго трысьценя з прастакутнікам у асяродку. Усе яны накрываліся шалашамі адпаведна на некалькі скатау, часамі адным купалам. Васьмярык асяродкавага шалаша адчыняўся усярэдзіну царквы, як, напрыклад, у

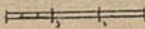
Маркаушчынскай Тройцкай каля Віцебску. У пауднева-усходнім і пауночна-усходнім кутах асноўнага корпусу будынку прыбудаваліся памяшканьні на кшталт азначаных раней для зьмяшчэньня панамарні й рызьніцы. Наукола такіх цэркваў будаваліся адчыненыя, або глухія галярэі, а з заходняга боку зачынены бабінец. Гэты тып цэркваў спатыкаецца й на Украіне.

Урэшце трэці, найбольш уласьцівы беларускай драўлянай архітэктуры, адменьнік (Слуцкая Раждзесьцьвенская царква, Слуцкі стары сабор і інш), меў у аснове куб з васьмехсьценьнікам зьверху, накрытым васьмехсьценным купалам.

Нават сынагогальнае будаўніцтва трымала уласьцівыя наагул беларускай драўлянай архітэктуры формы—галярэі наукола асноўнага корпусу будынку, дах



Акс. 3



Саж.

Плян Віцебскае Ільінскае.

з заломам і д. п. як, напрыклад, у За-
блудаускай і інш. сынагогах.

Адначасна і у далейшым беларускія
культавыя драуляныя будынкi эволю-
цыянавалі у даугаваты будынак з вось-
мехкантоваю (у каменным круглаю) абсі-
даю, будынак, мабыць італьянскага па-
хаджэння, на кштат крыжу з купалам
на трансэпце і аднэю вежаю, што, быць
можа, некалькі нагадвала дэкарацыйныя
вежы позных кальвінскіх зборау часу
глыбокага заняпаду, і г. д. Таксама
пасля прыдушэння беларускага пау-
станья 1863 году сюды прыносіцца ка-
зеншчына, як, драулянае, так і камен-
нае архітэктурны з яе шматкупальнасьцю
і іншымі уласцівасцямі.

У 17 веку беларуская шляхта усе
больш і больш прасякаецца польскась-
цю, якая нясе значныя прававыя, а
значыць, і матарыяльныя выгады. Бела-

руская моладзь усе часьцей ходзіць за межы па навуку, але рэдка варочаецца шчырымі сынамі свае бацькаўшчыны, як Скарына і інш, у мінулым веку. Яна прыносіць значна больш заходніх прывычак, закаханьня да чужаземнага. Гэта павінна было зрабіць і зрабіла значны уплы у на беларускую архітэктру.

З развоём беларускага драўлянага будаўніцтва 17—18 сталецця белару-



ская монумэнтальная архітэктру у гэтым веку пачала базылікальны кругабег. Ён характэрызуецца саборамі Магілеўскага і Віленскага брацтвау, Віцебскі Усьпенскі. Слуцкім Трайчанскім і Віцебскім Усьпенскім, Менскім і Віцебскім Бэрнарднскімі касьце-

ламi і iншаю масаю культавых будынкау. Уласьцiвымі адзнакамі беларускае базылiкi зьяуляецца асноуны корпус часта з трох нэфау, перасечаны папярочным з купалам на трансэпце і дзвьюма вежамi на галоуным фасадзе. Часамi купал на перасячэньнi караблеу адсутнiчае, як, напрыклад, у Вiцебскай Петрапаулаускай царкве. Часта асноуны корпус будынку складаецца адно з падоужных нэфау, зразумела, у такіх выпадках бяз купалу, як, напрыклад, у Полацкiм Сафiйскiм саборы і iнш. Была распаусюджана думка, што купал на базылiцы зьяуляецца пазьнейшаю надбудоукаю з часоу русiфiкацыi Беларусi Мурауевым. Памiж тым, Вiленскi Петрапаулаускi сабор на Антокалi, змураваны пад акрэсьленым уплывам познага iтальянскага адраджэньня, мае купал на трансэпце значна раней эпохi Вешацеля. Вiцебскi Усьпенскi са-

бор у першы час мураваны пад кіраўніцтвам італьянскага архітэктара таксама мае купал органічна зьвязаны з усім корпусам будынку. Ясна, з гэтага ліку трэба, зразумела, выкінуць тую множ выпадкаў, калі Мураеу з прысьпешнікамі цягнуу у свой рай беларускі народ і сапрауды нашлепвау па адным або некалькі купалоу для наданьня характару „істинного“ праваслауя, як, напрыклад, на Віцебскую Рынкавую царкву і інш.

Як вядома, к 17 сталецьцю у Беларусі панавала шляхта, зьдзейсьніваючы сваю дыктатуру і адсунуушы беларускіх магнатау - фэодалау. Значна разьвінулася грашовая гаспадарка. Гандаль патрабавау адсутнасьці дробных фэодау, вялікае нацыянальнае дзяржавы. Патрэба у замках, што панавалі-б над прасторамі магнатау зьнікла. Іх канчаткова падмянілі

палацы й вялікія дамы. З другога боку базыліка задавальвала патрэбам тагочаснага культавога будынку. Асноўныя конструкцыйныя формы былі знойдзены. Адначасна й далей заўважваліся і распрацоўваліся ужо дэкарацыйныя формы.



**Віцебская
Рынкавая**

Рэнэсансныя формы, што з'явіліся у беларускай архітэктуры яшчэ у часы панавання готыкі, як, напрыклад, у Віленскім касцёле Яна, Ніжнім замку й прыватных дамох, Горадзенскім Баторыеўскім замку і г. д., падмяніліся бароко. Ен нес у сабе монументальнасьць

важкіх конструкцыйных і масьвуную пыш-

насьць дэкарацыйных формаў з сваймі разрыўнымі фронтонамі, фронтонамі з волютамі, парнымі каленкамі і іншым аздобамі. Помнікаў барока пачатку 17 веку амаль, што не захавалася Менскі Дамініканскі касцёл зьяўляецца быццам пераходным. У ём яшчэ барока мала. Віцебскі Бэрнардынскі, Сеньненскі, Менскі Катадральны, Віленскія і інш. касцёлы, Віцебская Рынкавая царква і г. д. належаць ужо да больш познага часу.

Разьвінуўшаяся роскаш шляхты, што адарвалася ад народу, з аднаго боку і сувязь яе з захадам з другога, усе палялічвалі і павялічвалі роскаш дэкарацыйных формаў, даводзячы проста да зграмаджэньня іх у рокако з яго пышнаю легкасьцю, як, напрыклад, у Віленскіх культавых і інш. будынках.

У палове 19 веку да іх далучыўся

ампір у Віцебскіх, Віленскіх і інш. будынках, а таксама панскіх провінцыяльных сядзібах побач з ухілам да антыч-



Віцебскі Бэрнардынскі.

ных формаў і нямецкага нэоклясыцызму, што перакінуліся на Беларусь разам з агульнаю рэакцыяю на бароко й рококо. Наагул у канцы 18, пачатку 19 веку

у Горадні, Беластоку, Вільні і інш. мес-
тах збудавалася шмат прыгожых і каш-
тоўных клясыцыстычных будоваў. Напры-
клад, Беластоцкі палац 18 веку зьяўляўся
другім Вэрсалем з сваймі будынкамі
скульптураў, паркам і г. д.

З Мікалаеўскаю, асабліва Мураўеў-
скаю, русыфікацыяю Беларусі на нашу
тэрыторыю прышоў расійскі уплыў. Ён
выявіўся бюссэнсоўнаю казеншчынаю,
шматкупальнасьцю, як мы казалі раней,
нашлепваньнем купалоў, забаронаю бу-
даваць без дазволу улады будынкі па
свайму пляну і д. п. Сама Расія у 19 веку
перажывала архітэктурны заняпад, пера-
працоўваючы заходнія першаўзоры, і ні-
чога свайго арганічна увязаць з бела-
рускаю архітэктурнаю, заходняга-ж харак-
тару, не змагла. А да 18 веку наадварот
Беларусь, быць можа, рабіла на яе вя-
домы уплыў. Успомніць хоць-бы майстроў,

якіх забрау з Беларусі Нікан і якія далі Маскве беларускую разьбу або як яе завуць там у тагачасных актах „рэзь беларускую“.

У другой палове 19 веку Беларусь прарэзалі чыгункавыя магістралі. Бела-сток, Горадня, Віцебск і інш. месты выраслі у буйныя прамысловыя асяродкі. І цяперака старыя конструкцыйныя формы не маглі задавальваць новым умовам жыцця. Сталі потрібны вялізарныя будынкі для пасажырау на станцыях, для гандлевых опэрацыяу у местах і г. д. Пачалася у Беларусі новая архітэктурна у відзе прыгожых вакзалау (Ворша, Менск, Бярэсьце і інш.), банкау (Віцебск, Вільня і інш.) біржау, вялізных даходных дамоу і д. п. Яна распрацоувала клясыцыстычныя мотывы поруч з заходня-эурапэйскаю і расійскаю.

Такім чынам, беларускі стыль усе блі-

жэй і бліжэй падыходзіу да заходня-эўрапейскага з сваймі некаторымі асаблівасцямі усходня й заходня беларускае архітэктуры, як, напрыклад, упрошчваньне з пачатку і да канца у першай. Паміж іншым, упрошчваньне гэтае не псавала першаузорау, а, наадварот, ператварала у свае, уносіла вядомую стройнасць. Праз увесь час зусім нормальна адбывалася імкненьне не да краевага, абласнога, нават, не да беларускага нацыянальнага, а праз беларускае нацыянальнае да агульначалавечага.

Вялікая Кастрычнікавая рэволюцыя зьнішчыла стары лад. У пераходны кругабег мы робім ніудзячную працу дапасаваньня старых культавых і грамадзянскіх будынкау да нашых патрэбау. Але нават сучаснасць патрабуе заміж грамадзянскіх муроу для магнатау, шляхты, капіталістых, што задавальвалі іх інды-

відуальныя патрэбы і заміж культурных будынкаў, як месца духоўнага прыгнечаньня, — новых палацаў працы, тэатраў, клюбаў і інш., адпавядаючых патрэбам колектыву й духоўнаму разьвіцьцю асобы. І Беларусь, як Самастойная Савецкая Соцыялістычная Рэспубліка дасьць нам у будучыне шэраг такіх будоваў, што будуць задавальваць патрэбы працоўнага люду з яго нацыянальнымі адзнакамі.

Літаратура.

1. *Weber Paul*. Wilna. Eine vergessene Kunststätte. Verlag der Zeitung der 10. Armee Wilna 1917.

2. Гомельскіе усадыбы. Жур. „Столица и Усадыба“ за 1914 г. № 1.

3. *Иодковский, И.* Замок в Мире, „Древности“ т. VI М. 1915.

4. *Иодковский, И.* Церкви приспособленные к обороне в Литве и Литовской Руси. „Труды по сохр. древ. памятников“ М. 1915.

5. *Красавицкий, П.* Памятники церковной старины Полоцко-Витебского края. Віцебск 1911.

6. *Лукомский, Г.* Белостокский дворец. Жур. „Старые годы“ М. 1915.

7. *Павлинов*. Древние храмы Витебска и Полоцка. Труды 9 археол. с'езда т. I 1895.

8. Смоленские усадьбы, жур. „Столица и Усадьба“ за 1914 г. № 9.

9. *Ширяев, С. Д.* Деревянные церкви белорусской Смоленщины с базиликальным планом. „Труды Смоленских госмузеев“. Смоленск 1924 г.

10. *Шчакаціхін, М. М.* Нарысы па гісторыі беларускага мастацтва. (Курганавыя старажытнасьці й скарбы. Архітэктура 12 стагодзьця. Замкавае й ваеннае будаўніцтва Заходняй Беларусі. Беларуская готыка).



~~178183~~

821133.



8000000 1440804

Sen.
1894