

天胶：风险事件暂告结束，延续偏多操作

今日要闻：

- ▶ 美国财政悬崖结束第一回合的博弈；
- ▶ 国内丁二烯报价企稳，合成胶报价小幅反弹；

外盘表现

- ▶ 美元指数元旦假期内大幅走高，收于 80.52 美元，相比节前大涨 0.65；
- ▶ WTI 原油价格元旦假期连续走高，收于 92.92 美元，上涨 1.10 美元；
- ▶ 隔夜道琼斯指数元旦假期走高，收于 13375.84，上涨 371.7。

操作建议

▶ 对于美国财政悬崖市场猜到了结果，却没猜到过程，美国两党在经济坠崖的一刻将其生生的拽回来，美元指数受财政悬崖短期风险去除连续两日大涨逼近 12 月初的高点，外盘大宗商品元旦假日期间风险情绪受提振跟随走高。国内天胶周一延续涨势，市场看涨情绪持续升温，国内现货跟涨，随着美国财政悬崖短期达成妥协协议，近期风险事件减少，操作上延续偏多思路，但今日提防大幅高开回落的情况。

热点关注

- ▶ 美元、原油走势、欧债危机、泰国雨季、伊朗石油禁运

【浙商期货·研究中心】

坚持“研究创造价值”理念，注重对国内外宏观经济、政策导向和投资策略等领域的研究，并将研究成果通过每日早会、浙商月报和年报等产品向投资者推广，不定期的投资、套利方案、专业的套保团队服务等已经成为投资者不可或缺的理财助手。公司还将与浙商证券携手将证券期货研究做到更好，把研发服务引入更深层次阶段。

展望未来、期待辉煌，随着金融及衍生品业务的不断发展，在新的起点上，浙商期货的发展必将迎来一个更加灿烂辉煌的明天。

TEL: 15557177591
E-mail: 147661169@qq.com
Q Q : 913982521
147661169

一、新闻信息:

- 1、泰国气象局发布 2012 年 12 月-2013 年 2 月全国天气情况展望。其中北部、中部和东部天气情况整体正常。12 月-1 月受来自中国高压带影响，上述地区将维持凉爽天气，月降雨量降至 10 毫米以下。2 月份气温开始缓慢回升，降水量稍有增加。整体降水量和气氛与历年水平持平。但南部地区受热带低压影响，12 月至 1 月中将有大量降水，尤其是东海岸的素叻他尼府雨量较大，并有可能出现洪水和泥石流。1 月中起，南部雨量开始下降。整体来看降水量和平均气温高于往年同期。
- 2、截至到 12 月 28 日，青岛保税区原胶：18.6 万吨；复合胶：6.69 万吨；合成胶：4.35 万吨；橡胶总库存 29.64 万吨。
- 3、标准普尔评级服务公司周三维持 2013 年美国经济增长速 2.2% 的预期不变，并将该国再度陷入衰退的可能性进行了下调。标普还预计，美国经济增长速将在 2014 年加快至 2.7%，与此前预期相同。标普称，未来 12 个月美国重陷衰退的可能性目前为 10%-15%，此前预计为 15%-20%。
- 4、意见经常不太一致的美国联邦储备委员会内部又出现了一项新的分歧，即何时停止购买债券。美国联邦公开市场委员会去年 12 月 11 日-12 日的政策会议纪要显示，官员们对于何时停止资产购买计划有着不同看法。少数官员希望将资产购买计划一直推行到 2013 年底，另外几位官员希望在明显早于 2013 年年底的时间结束资产购买，其他一些官员则希望立刻停止资产购买计划。

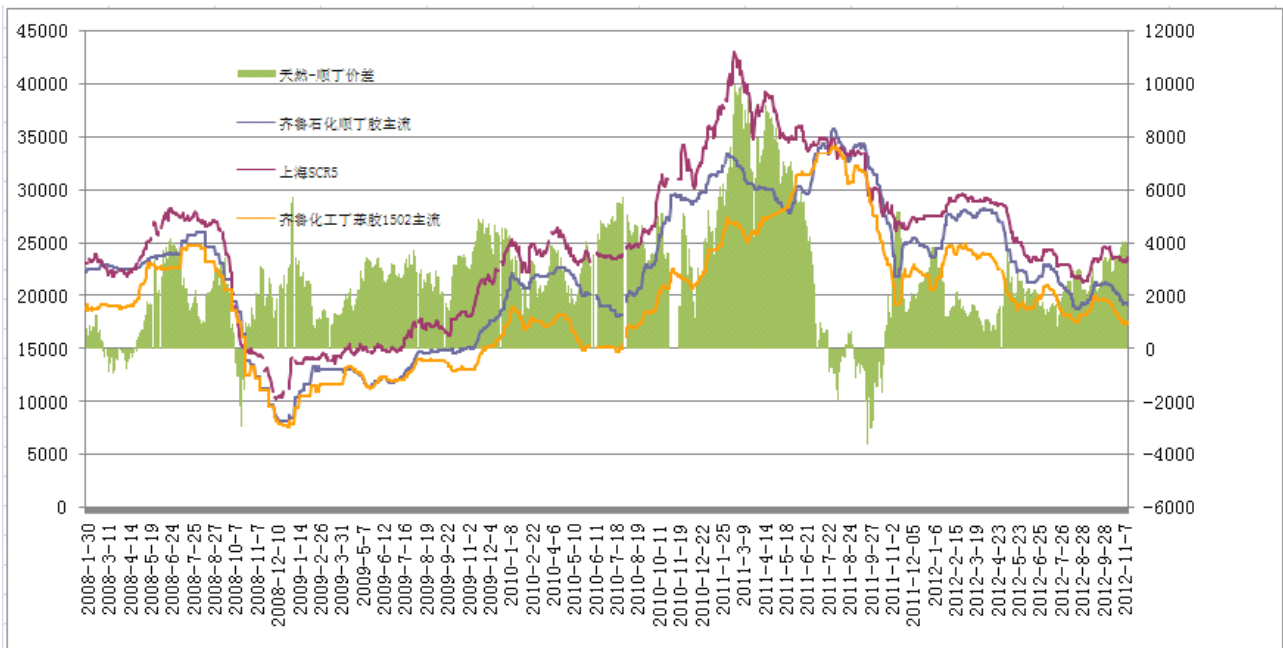
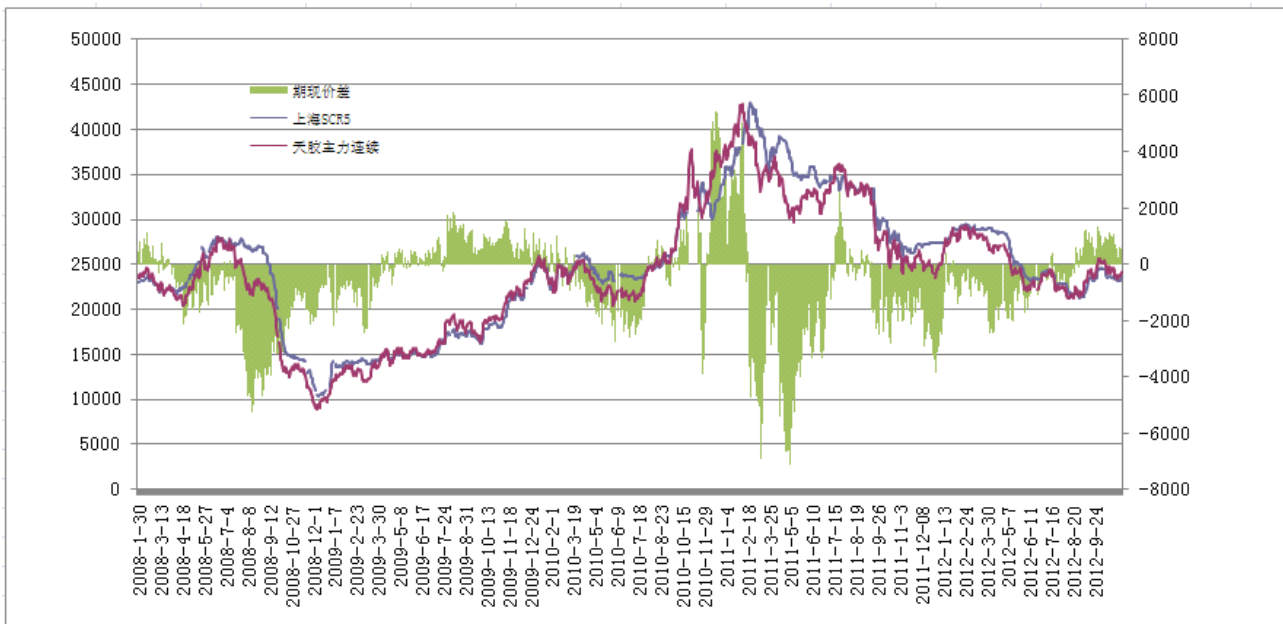
二、外盘简述:

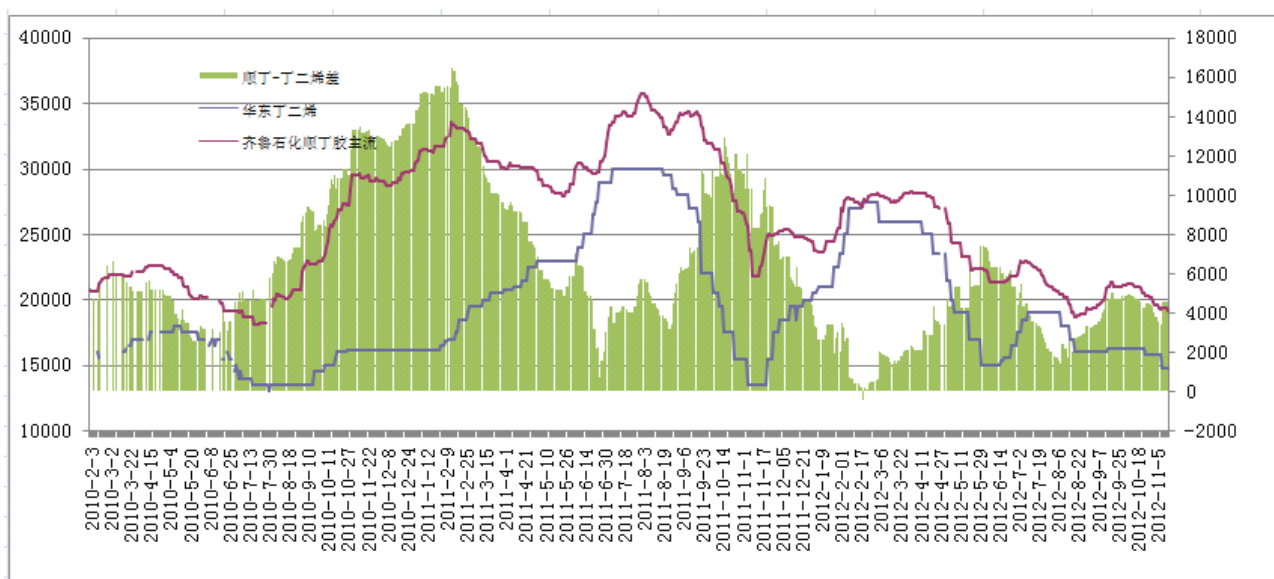
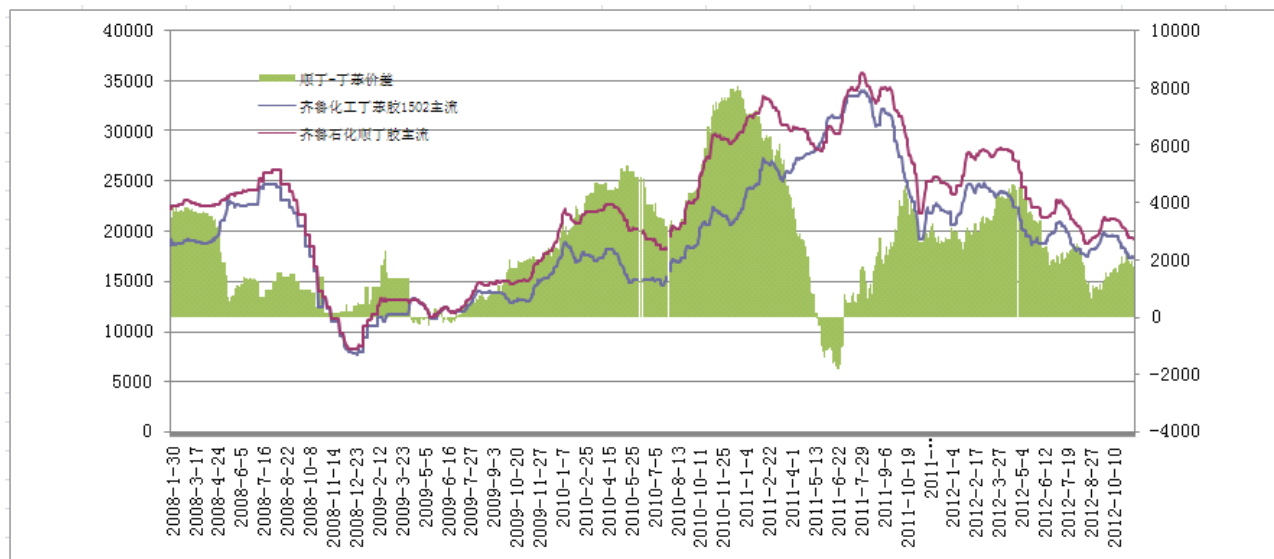
日本:

东京期胶晚盘收盘行情：日胶主力5月合约因日本交易休假休市一天，随着美国财政悬崖危机暂告一段落，日胶今日早盘大幅高开回落。

三、国内外现货价格:

图表1 国内胶现货报价





元旦前的最后一个交易日，国内天胶延续上涨，国内市场对于美国财政悬崖的最后收场看的很透，天胶期价延续上涨。SCR5上海地区跟随期价大涨1000元，报收于25200元/吨价格，期货价格上涨对于现货报价提振不大，高价胶教难获得市场认可。中石化华东对扬子石化、上海金山、镇海炼化丁二烯出厂报价12800元/吨。近期主供高桥石化和南京扬金，外销少量。上海金山12万吨丁二烯装置开工正常。镇海炼化16.5万吨/年丁二烯装置开工正常。扬子石化丁二烯年产能共22万吨，其中2#装置年产10万吨，1#装置年产12万吨，正常运行。丁二烯受2013年产能减少的预期和近期亚洲货源流向欧洲的影响价格小幅上行，但近期合成胶报价小幅回落，因国内天胶现货报价滞涨。昨日国内化工顺丁胶价格小幅回落100元，报收于17500元/吨，丁苯胶价格上涨50元，收报于17050元/吨。

图表 2 国内进口天然橡胶美元报价



上一交易日泰国合艾原料市场胶片85.52泰铢/公斤涨0.51泰铢/公斤，烟片88.9泰铢/公斤涨0.31泰铢/公斤；胶水82泰铢/公斤涨1泰铢/公斤。东南亚天胶外盘上涨，期货连续强势带动外盘价格走高，产区供应商看高近期胶价，不愿过低价格出货。昨日泰国 RSS3CIF 价格上涨40美元，收报于3280美元/吨，印尼20号标价收报于3020美元/吨。

数据来源：浙商期货研究中心

四、国内持仓变化：

图表 3-5 沪胶持仓变化

→ 交易合约：ru1305

交易日期：2012-12-31

成交量排行				多头持仓排行				空头持仓排行			
名次	会员简称	成交量	增减	名次	会员简称	多仓	增减	名次	会员简称	空仓	增减
1	南华期货	12814	1877	1	上海东亚	3680	424	1	中国国际	4661	136
2	国投期货	10488	-1253	2	新湖期货	3073	-71	2	华泰长城	3961	228
3	广发期货	10485	2604	3	海通期货	2671	-573	3	大地期货	3887	198
4	中证期货	9930	-695	4	华联期货	2228	-47	4	国贸期货	2965	66
5	海通期货	9103	-2508	5	格林期货	2149	-56	5	海通期货	2553	-74
6	申万期货	8865	-861	6	中国国际	1905	-34	6	申万期货	2506	-100
7	华泰长城	8782	2411	7	永安期货	1889	-533	7	永安期货	2458	-365
8	银河期货	8639	2400	8	金鹏期货	1678	169	8	光大期货	2158	-509
9	华西期货	8007	1192	9	广州期货	1537	-25	9	银河期货	1985	17
10	大地期货	7125	5096	10	东兴期货	1520	0	10	瑞达期货	1808	96
11	金瑞期货	6736	-5273	11	南华期货	1447	-112	11	五矿期货	1721	328
12	光大期货	6629	-3668	12	银河期货	1430	-204	12	东证期货	1584	-370
13	经易期货	6192	457	13	大连良运	1375	132	13	浙商期货	1143	-355
14	永安期货	6182	775	14	申万期货	1359	-217	14	南华期货	1136	-654
15	浙商期货	5807	1207	15	江西瑞奇	1238	-67	15	安信期货	1126	-15
16	国海良时	5445	-1743	16	浙江中大	1226	167	16	新湖期货	1027	-54
17	中国国际	5418	-1265	17	瑞达期货	1150	136	17	浙江中大	985	-127
18	上海中期	5214	1129	18	浙商期货	1146	240	18	中钢期货	963	12
19	信达期货	5013	592	19	光大期货	1135	98	19	宝城期货	933	-44
20	方正期货	4883	1798	20	成都倍特	1104	33	20	国海良时	928	-199
合计		151757	4272	合计		34940	-540	合计		40488	-1785

净多头排行				多头增仓排行				多头减仓排行			
名次	会员简称	净多头	增减	名次	会员简称	多仓	增减	名次	会员简称	多仓	增减
1	上海东亚	3680	424	1	上海东亚	3680	424	1	海通期货	2671	-573
2	华联期货	2228	-47	2	浙商期货	1146	240	2	永安期货	1889	-533
3	格林期货	2149	-56	3	金鹏期货	1678	169	3	申万期货	1359	-217
4	新湖期货	2046	-17	4	浙江中大	1226	167	4	银河期货	1430	-204
5	金鹏期货	1678	169	5	瑞达期货	1150	136	5	南华期货	1447	-112
6	广州期货	1537	-25	6	大连良运	1375	132	6	新湖期货	3073	-71
7	东兴期货	1520	0	7	光大期货	1135	98	7	江西瑞奇	1238	-67
8	大连良运	1375	132	8	成都倍特	1104	33	8	格林期货	2149	-56
9	江西瑞奇	1238	-67					9	华联期货	2228	-47
10	成都倍特	1104	33					10	中国国际	1905	-34
11	南华期货	311	542					11	广州期货	1537	-25
12	浙江中大	241	294								
13	海通期货	118	-499								
14	浙商期货	3	595								
合计		19228	1478	合计		12494	1399	合计		20926	-1939

净空头排行				空头增仓排行				空头减仓排行			
名次	会员简称	净空头	增减	名次	会员简称	空仓	增减	名次	会员简称	空仓	增减
1	华泰长城	3961	228	1	五矿期货	1721	328	1	南华期货	1136	-654
2	大地期货	3887	198	2	华泰长城	3961	228	2	光大期货	2158	-509
3	国贸期货	2965	66	3	大地期货	3887	198	3	东证期货	1584	-370
4	中国国际	2756	170	4	中国国际	4661	136	4	永安期货	2458	-365
5	五矿期货	1721	328	5	瑞达期货	1808	96	5	浙商期货	1143	-355
6	东证期货	1584	-370	6	国贸期货	2965	66	6	国海良时	928	-199
7	申万期货	1147	117	7	银河期货	1985	17	7	浙江中大	985	-127
8	安信期货	1126	-15	8	中钢期货	963	12	8	申万期货	2506	-100
9	光大期货	1023	-607					9	海通期货	2553	-74
10	中钢期货	963	12					10	新湖期货	1027	-54
11	宝城期货	933	-44					11	宝城期货	933	-44
12	国海良时	928	-199					12	安信期货	1126	-15
13	瑞达期货	658	-40								
14	永安期货	569	168								
15	银河期货	555	221								
合计		24776	233	合计		21951	1081	合计		18537	-2866

数据来源：99 期货网、浙商期货研究中心

五、库存周报：

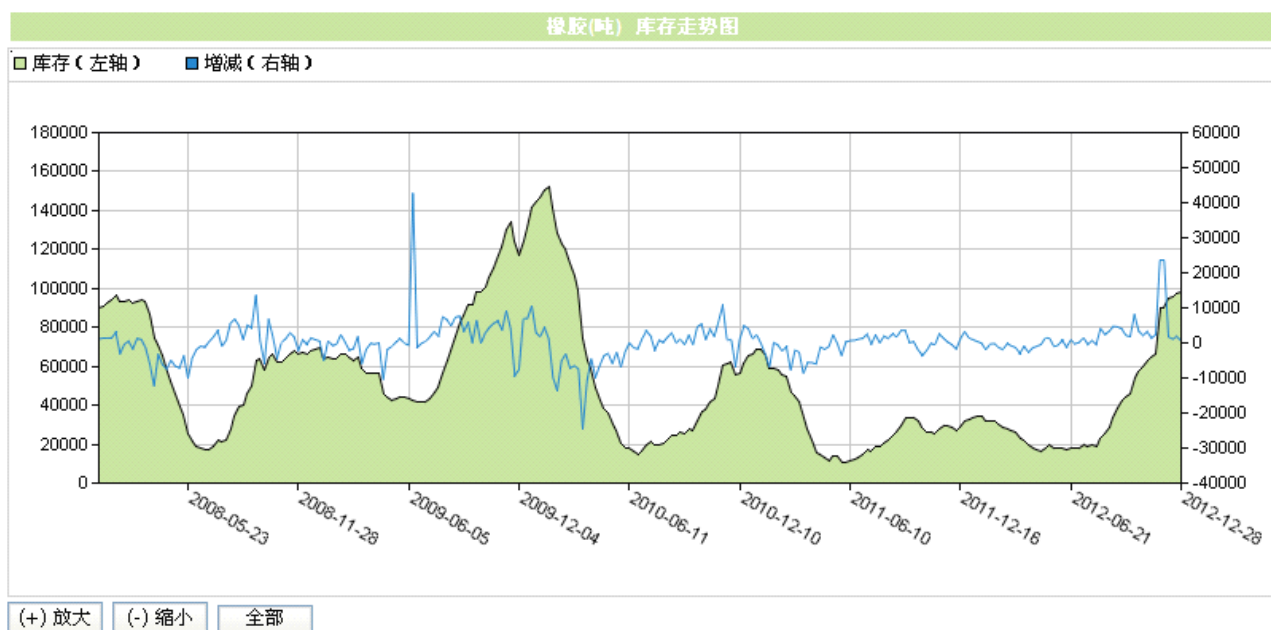
图表 6 沪胶库存日报图

天然橡胶

单位：吨

地区	仓库	期货	增减
上海	上海长桥	4930	0
	晶通化轻	100	0
	中储大场	6770	0
	合计	11800	0
山东	奥润特	3330	0
	青岛832	5630	0
	合计	8960	0
云南	云南储运	13310	0
海南	海口港	16410	0
	新思科永桂	9740	0
	合计	26150	0
天津	中储南仓	1700	0
总计		61920	0

图表 7 沪胶周库存走势图


最新数据

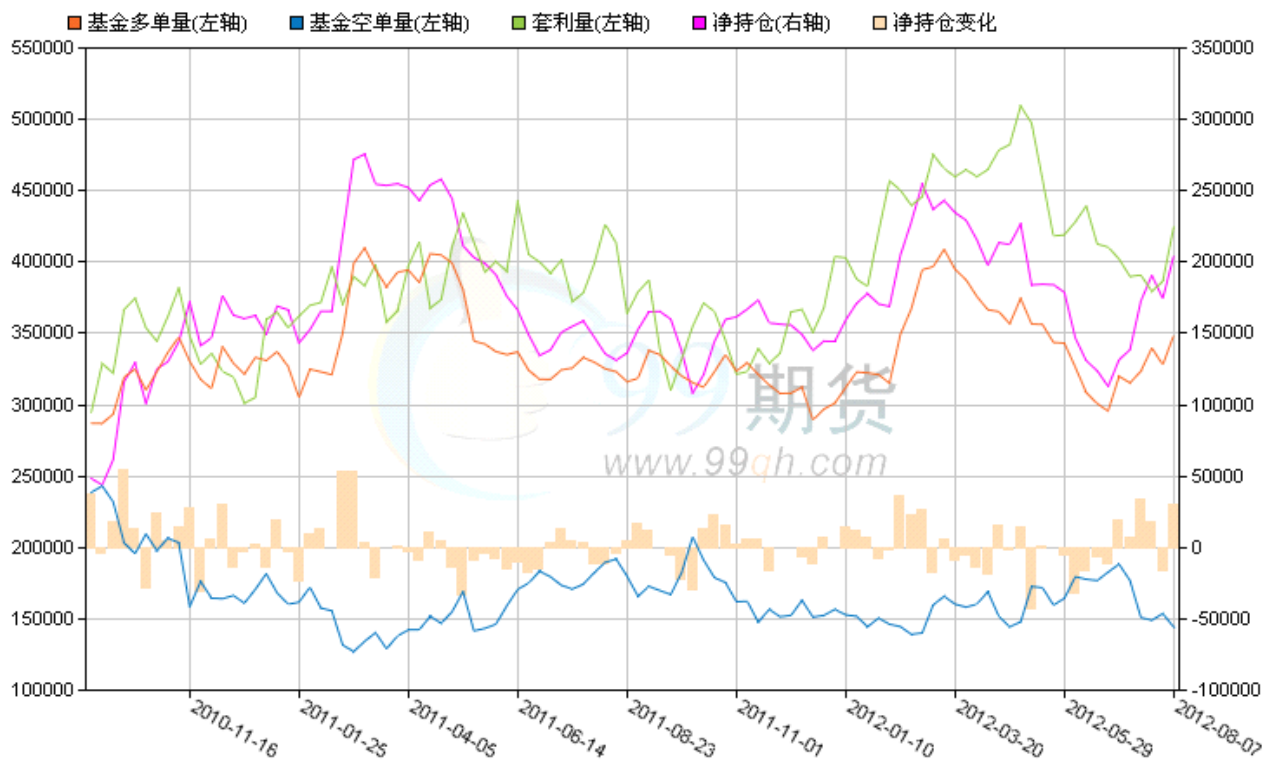
日期	2012-12-28	2012-12-21	2012-12-14	2012-12-07	2012-11-30	2012-11-23	2012-11-16	2012-11-09	2012-11-02	2012-10-26
库存	98280	97697	95927	94796	90325	90325	66675	64405	62965	59793
增减	583	1770	1131	1680	23650	23650	2270	1440	3172	2169

数据来源：上海期货交易所、浙商期货研究中心、99 期货网

六、美原油投机持仓：

图表 8 NYMEX 原油非商业性持仓图表

轻质低硫原油—纽约商品期货交易所(NYMEX)非商业性持仓总量(万手)



	2012-08-07	2012-07-31	2012-07-24	2012-07-17	2012-07-10	2012-07-03	2012-06-26	2012-06-19	2012-06-12	2012-06-05
多单量	348,715	328,048	339,805	323,621	315,407	319,921	295,571	300,776	308,626	326,346
空单量	144,216	153,651	149,112	150,842	176,835	188,338	182,738	176,868	177,768	179,509
净持仓	204,499	174,397	190,693	172,779	138,572	131,583	112,833	123,908	130,858	146,837
套利量	424,680	386,457	379,459	390,875	389,904	402,152	410,508	412,677	439,327	428,216
净持仓变化量	30,102	-16,296	17,914	34,207	6,989	18,750	-11,075	-6,950	-15,979	-32,048

数据来源：浙商期货研究中心、99 期货网

TEL: 15557177591
E-mail: 147661169@qq.com
Q Q : 913982521
147661169

免责声明:

本报告版权归“浙商期货”所有，未经事先书面授权，任何人不得对本报告进行任何形式发布、复制。如引用、刊发，需注明出处为“浙商期货”，且不得对本报告进行有悖原意的删节和修改。本报告基于我公司及其研究人员认为可信的公开资料或实地调研资料，但我公司及其研究人员对这些信息的准确性和完整性不作任何保证。报告中的信息或所表达意见不构成投资、法律、会计或税务的最终操作建议，我公司不就报告中的内容对最终操作建议做出任何担保。我公司的关联机构或

个人可能在本报告公开发布前已使用或了解其中信息。